



FOLLOW KULTESCH ON FACEBOOK

**RESTEZ INFORMÉS SUR LES
ÉVÉNEMENTS CULTURELS
À ESCH ET REJOIGNEZ
NOTRE PAGE FACEBOOK**



www.facebook.com/kultesch





L'effervescence quasi palpable qui s'installe dans les rues et s'infiltré dans les chaumières marque comme chaque année l'approche gourmande de Noël puis, plus festive, du Nouvel An. Mais, avant cela, les enfants recevront la visite du tant attendu Kleeschen, le 6 décembre, tout comme, culture minière oblige, nos anciens mineurs, mais aussi nos métallurgistes et nos pompiers, se réuniront, chacun au sein de leur corporation, pour une soirée de convivialité sous le patronage de Sainte-Barbe. Les coutumes se perpétuent, pour le plaisir des petits et des grands.

Cette fin d'année, au calendrier bien rempli, est aussi marquée du sceau de la culture puisque nous sommes fiers de vous convier, toutes et tous, à la soirée de remise du Mérite culturel décerné à Mme Bettina Scholl-Sabbattini. Alors, venez nombreuses et nombreux, le mardi 13 décembre.

En attendant, de la culture toujours, imprégnez-vous-en tout le long des pages de ce numéro du Kultesch. Il y en a pour tous les goûts : des reportages dont celui qui vous fera entrer dans l'espace cultures de l'Université, des rencontres aussi, avec la gracieuse Sarah Eden, danseuse de renom, et Reiny Rizzi-Gruhlke, une peintre aux portraits intrigants.

Retrouvez enfin dans cette édition des articles sortant des sentiers culturels pour vous plonger dans le monde du sport, avec notre joueur de tennis Ugo Nastasi et certains lieux incontournables tels le Ratelach, bistrot intégré à la Kulturfabrik et le Scala, magasin de matériels Hifi, pour la musique et l'image.

Bonne lecture, bonnes fêtes et bonne et heureuse année 2017.

Vera Spautz
Bourgmestre



www.esch.lu

KULTESCH

Édition Décembre 2016 - Février 2017

RÉDACTION

Coordination Service Relations Publiques

Collaboration Nora Bohler, Neel Chrillesen,
Albane Couvent, Andrea Glos, Emile Hengen,
Claude Hermann, Gilles Kommès, Luc Schloesser,
Jean-Marc Streit, Ralph Waltmans, Andreja Wirtz

Cover Gründungsbuch der Bergarbeitermusik von 1920 – © Emile Hengen

Tél (+352) 27 54 41 10

Web kultesch.lu **Mail** info.kultesch@esch.lu

RÉGIE PUBLICITAIRE

Imprimerie Centrale

Tél (+352) 48 00 22 1 **Fax** (+352) 48 00 22 228

Mail regie@ic.lu

DESIGN

MOSKITØ

Moskito S.A.

20, rue des Sangliers

L-7344 Steinsel

Tél (+352) 26 33 44 82

Web moskito.lu **Mail** info@moskito.lu

IMPRESSION

Imprimerie Centrale

Tirage 22.000 exemplaires

PROCHAINE ÉDITION

Mars - Mai 2017

ABONNEMENT

Envoyez-nous un e-mail avec vos coordonnées à l'adresse suivante :

abonnement.kultesch@esch.lu

ISSN : 2354-4562





© Emilie Hengen

© OsSom

SOMMAIRE



ACTUALITÉ

08-16	Théâtre
17-21	Expositions
22-31	Musique
32-38	Cinéma
39-43	Coups de cœur
45-51	Rencontres



REPORTAGES

53-57	Mérite Culturel – Une chaise en témoignage
58-60	„Bärbelendag“ am 4. Dezember
62-66	Espace Cultures



ZOOM SUR

68-69	Ratelach
70-71	Scala



HELLO ESCH

73-75	News
76	Bibliothèque
78-79	Picture Report
80-81	Micro-Trottoir



AGENDA

82-92	L'agenda du mois
-------	------------------



INFOS PRATIQUES

93-98	Plan de la ville & Adresses utiles
-------	------------------------------------



ACTUALITÉ

THÉÂTRE



EN TIGER AM ROUSEGÄRTCHEN

Theater

Freides moies, de 27. Januar 2006, iwwerrascht de Milliardär Lakshmi Mittal de Grand-Duché mat senger OPA fir de Stolproduzent Arcelor, dee grad eréischt déi kanadesch Dofasco geschléckt huet. Arcelor, mat Sëtz zu Lëtzebuerg, war am Februar 2001 duerch d'Fusioun vun der Arbed, der spuenescher Aceralia, an der franséischer Usinor gegrënnt ginn. D'Land steet ënner Schock. D'Regierung kënnt op dësem Dag zesummen, awer de Premier ass op Staatsvisite am Mali. De Lëtzeburger Staat ass mat 5,6 Prozent gréissten Eenzelaktionär vun Arcelor, mä d'Majoritéit vun den Arceloraktien sinn am



Streebesëtz op de Finanzmäert: den Ausgang vum Mittal senger OPA ass komplett oppen. D'Arcelor versicht vun Ufank un d'Offer aggressiv ofzewieren an de Codenumm vun deeër Ofwierstrategie ass "Project Tiger".

① 01. & 02. Dezember } 20 Auer

Entrée: 17€

📍 Théâtre Municipal

LES VOYAGES DE GULLIVER

Exercices de théâtre inspirés par l'œuvre de Jonathan Swift



Le metteur en scène Silviu Purcărete nous offre une série de méditations scéniques sur l'œuvre de Jonathan Swift, dans laquelle l'imagination se mélange à une satire politique féroce. Cette approche nouvelle de Swift, sur une musique

originale du compositeur irlandais Shaun Davey, explore des thèmes tels le voyage, l'exil en rêve, la migration, la solitude et la connexion. Le directeur emploie différentes techniques – jeux d'ombres, marionnettes vivantes, une esthétique physique grotesque – dans une réalisation expérimentale inspirée par la logique des rêves, qui explore le thème de la dégénérescence humaine.

Régie: Silviu Purcărete. Production: Théâtre National „Radu Stanca“ Sibiu, Roumanie.

① 08 & 09 décembre } 20h00

Billets: 17€

📍 Théâtre Municipal

ANNE FRANK: DAS TAGEBUCH

Drama

Das Tagebuch der Anne Frank ist zu einem erstrangigen Dokument für den Völkermord an den Juden im 2. Weltkrieg, aber auch zu einem Symbol für den unerschütterlichen Überlebenswillen des Einzelnen geworden. Bis heute hat es nichts von seinem tiefen Humanismus und dem immer aktuellen Engagement für Toleranz und für die Bekämpfung jeder Art von Unterdrückung und Ausgrenzung verloren.

Charles Mullers vielgespielte Inszenierung zeigt eine weiterentwickelte Fassung von Anne Franks Tagebuch, in der Anne nur noch allein auf der Bühne steht und ihre Mitbewohner aus ihrem Kopf hervortreten lässt – in eine Welt, die immer klaustrophobischer und enger wird, bis in ihr schließlich kein Platz mehr für sie ist.



© Charles Muller

*Text und Regie: Charles Muller.
Mit Fabienne Elaine Hollwege.
Produktion: Theater Esch.*

① **12. Januar } 20 Uhr**

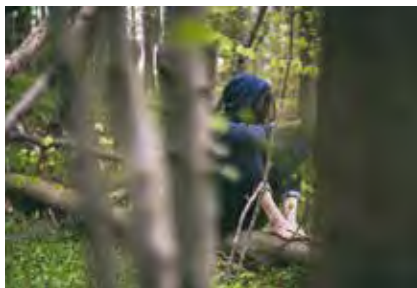
Eintritt: 17€

📍 **Théâtre Municipal**

BILDER DEINER GROSSEN LIEBE

Musik-, Bewegungs- und Objekttheater

Isa läuft... barfuß. Zuerst haut sie aus der Jugendpsychiatrie ab und nimmt uns dann mit auf eine Reise durch Wälder, Dörfer, Müllhalden und Schiffskanäle. Mit Zweifel, Wut, Freude, Frieden sowie dem Sternenhimmel als ständige Wegbegleiter, macht sie sich, so ihre Gedanken... zum Beispiel über das Leben und den Tod, über Krankheit und Wahnsinn, über Jungs und Mädchen, über Geborgenheit und Verlassensein... Die junge Compagnie Theater Traverse hat sich mit dem unvollendeten Roman „Bilder deiner großen Liebe“ von Wolfgang Herrndorf beschäftigt um, unter der Regie von Milla Tausch Bilder, Liveauf vielfältige Art und Weise zu einem überraschenden und intensiven Geflecht zu verweben.



*Regie: Milla Tausch. Mit Betsy Dentzer.
Koproduktion: Theater Traverse a.s.b.l., Théâtre d'Esch, Rotondes, CAPE – Centre des Arts Pluriels Ettelbruck.*

① **19. Januar } 20 Uhr**

Eintritt: 17€

📍 **Théâtre Municipal**

Bonnes Fêtes
BON PARKING • BON SHOPPING



parkOLux
www.parkolux.lu

HÔTEL
de VILLE



BRILL
ESCH-SUR-ALZETTE

Liste
complète des
événements
culturels
à la page
83

© Yvonne Zemke



„ICH BIN IN SEHNSUCHT EINGEHÜLLT“

Lesung

Selma Meerbaum-Eisinger starb 1942 mit 18 Jahren im KZ Michailowka an Typhus. Geblieben sind uns ihre sehnsuchtsvollen, melancholischen und trotz allem jugendlich hoffnungsvollen Gedichte: „So rein, so schön, so hell und so bedroht“ (Hilde Domin). Iris Berben las bereits zwölf Texte für eine Hörbuch-CD ein. Nun steht sie mit dem Vermächtnis des jungen Mädchens zusammen mit Martin Stadtfeld auf der Bühne, der die Sehnsucht mit seinem Spiel „umhüllt“. Das Werk Selma Meerbaums

umfasst 58 Gedichte, die sie sorgfältig mit Füller auf Einzelseiten geschrieben und zu einem Album gebunden hatte, das sie mit „Blütenlese“ betitelte und dem sie als letzten Satz anfügte: „Ich habe keine Zeit gehabt zu Ende zu schreiben...“

Rezitation: Iris Berben. Klavier: Martin Stadtfeld.

📅 **05. Februar } 20 Uhr**

Eintritt: 30€

📍 **Théâtre Municipal**



SEEDS (RETOUR À LA TERRE)

Pièce de danse jeune public

À l'instar du spectacle Double Vision, pour lequel Carolyn Carlson avait collaboré avec Yacine Aït Kaci et où images et danse s'entremêlaient pour devenir un tableau vivant, c'est cette fois avec Elyx, petit bonhomme dessiné créé par ce même Yacine, que nous embarquons pour un voyage entre réalité et imaginaire.

Entre ode joyeuse à la Terre, notre mère nourricière qui nous donne tant de choses, et ode plus sombre car cette Terre souffre et voit disparaître chaque jour de nombreuses espèces vivantes, cette nouvelle pièce jeune public appelle à la prise de conscience pour les futures générations. Le titre du spectacle, Seeds – graines en anglais, tient

pour l'espoir, la naissance, la renaissance : des graines seront disséminées, virtuellement comme physiquement, pour que germent de nouvelles idées, de nouvelles envies, un hommage à la vie.

Chorégraphie : Carolyn Carlson. Avec Chinatsu Kosakatani, IsmaeraTakeo Ishii, Alexis Ochin, Elyx (animé par YAK). Production : Carolyn Carlson Company, Coproduction : Théâtre National de Chaillot; CCN de Rillieux-la-Pape.

📅 **08 février } 20h00**

Billets : 12 €

📍 **Théâtre Municipal**



SCHEHERAZADE

Musikalisches Märchen mit Sindbads Abenteuern aus 1001 Nacht

Ausgehend von der Figur der Scheherazade, die von der Erzählerin am Anfang der Vorstellung angedeutet wird, werden die Abenteuer Sindbads voll Spannung und Musik mit wenigen ausgewählten szenischen Mitteln zu einer spannenden Heldensaga verwoben.

Am Ende hat sich die Erzählerin so stark in die Geschichte eingebracht, dass sie selber zur Figur des Sindbad wird. Die Musiker sind dabei natürlicher Teil des szenischen Geschehens, kommentieren, reflektieren und schlüpfen mitunter in Nebenrollen der erzählten Geschichten.

Rimsky-Korsakovs opulente symphonische Suite wurde von Leonard Eröd speziell für das Cross Nova Ensemble arrangiert. In der Verbindung

mit Text und Bildern bekommt die Musik Rimsky-Korsakovs programmatischen Charakter. Die Zeitintervalle der musikalischen Erzählstränge werden im Verlauf der Vorstellung dem Konzentrationsvermögen der Kinder entsprechend zunehmend kürzer gehalten.

Das Projekt wurde für Kinder ab 5 Jahren und deren Familien, sowie für Schulen konzipiert.

Konzeption und Regie: Dan Tanson.

Musik: Nikolai Rimsky-Korsakov.

Ensemble: Cross Nova Ensemble & Betsy Dentzer.

📅 **12. Februar** } 16 Uhr

Eintritt: 17€

📍 **Théâtre Municipal**



LOVE IS THE MESSAGE

Danse Hip Hop

La Streetleaders asbl est fière de présenter la 5^{ème} édition de « Love is the message ». Samedi 12 février 2017 dès 14h, les groupes de danse & des chanteurs hip hop du Luxembourg et de la Grande Région se produiront cette fois sur la scène de la Kulturfabrik d'Esch-sur-Alzette. Cette journée caritative a un principe simple : « use your art to help ». Chaque groupe offre une performance entièrement gratuite pour récolter des fonds pour la bonne cause. Love is the message donne l'opportunité aux jeunes de s'exprimer dans leur art sans être confrontés à la pression de la concurrence comme dans les concours. Les recettes sont versées à une fondation/association qui vit de dons. Les années précédentes, l'argent avait été versé à « Save Emilie Lahr », « Fondatioun Kriibskrank

Kanner », « Île aux clowns » et « Never give up ». Durant la journée, le public pourra déguster gâteaux, gaufres, crêpes, popcorn, sandwich ou autres boissons, acheter des t-shirts et profiter des animations sur place (musique et performance).

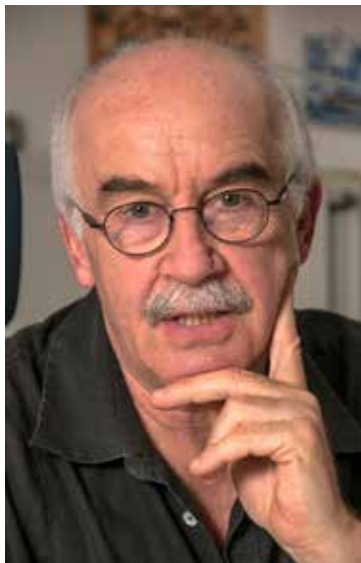
Au préalable, quelques professionnels du Luxembourg et d'Europe animeront des stages de danse dans différents styles sans demander de gages. Ces stages de danses sont très attendus par les jeunes. A noter que qu'il n'existe pas de prix fixe pour ces stages. Chacun paye ce qu'il veut.

🕒 12 février } 14h00

🎫 Billets : 5€

📍 Centre Culturel Kulturfabrik





2016: ÈNNERT D'SATIRESCH LUPP GEHOLL

Literatur

Et ass eng ofwiesslungsräich, kabarettistesche Liesung iwwer dat, wat 2016 national an international geschitt ass. De Jhemp Hoscheit – zesumme mam Jules Arpetti – maachen e polit-satiresche Réckbléck, eng Chronik iwwer d'Aktualitéit vum vergaangene Joer mat bëssegen, kriteschen a wuertwitzegen Commentären. Et ass eng Liesung wéi aus engem Roman. Aus engem Goss. Et ass awer keng Fiktioun, mee d'Realitéit. Mount fir Mount. An och wann d'Aktualitéit net

ëmmer lëschtég war, gëtt se mat Humor an Ironie op d'Schëpp geholl.

Text: Jhemp Hoscheit.

Mam Jules Arpetti a Jhemp Hoscheit.

📅 **17. Februar** } 20 Auer

Fräien Entrée

📍 Centre Culturel Kulturfabrik



ACTUALITÉ

EXPOSITIONS

© OsSom



PLUS DE PORTRAITS, PLUS DE COULEURS! - OSSOM

Peinture

OsSom est italo-allemande, née à Catane, en Sicile. De sa ville natale, elle a gardé des souvenirs de grande chaleur, de couleurs vives. Elle se souvient aussi du soleil, de l'ambiance bruyante et d'un style de vie parfois calme parfois frénétique. OsSom habite au Grand-Duché depuis longtemps et elle aime son pays. Dès son plus jeune âge, le dessin et la peinture l'attirent et elle admire les grands peintres comme Picasso et Monet. Elle avoue un faible pour l'art moderne. Ses visages de femmes ne sont jamais impassibles. Ils expriment différents états d'âmes.

① Du 26 novembre au 21 décembre

Entrée libre

📍 Galerie du Théâtre

Liste
complète des
événements
culturels
à la page
83

23^E SALON D'AUTEURS DU PHOTO CLUB ESCH

Photographie

Un projet photographique, une formule unique, une plateforme qui souligne la compétence photographique des membres actifs du PCE tout en s'appuyant sur l'individualité et la créativité de ses artistes.

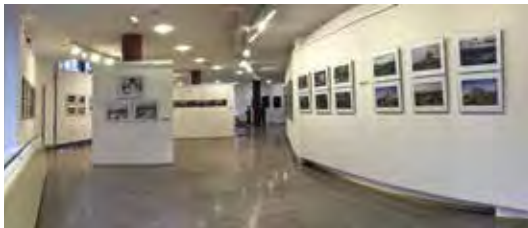
Les photographes : Yves Bassi, Marcel Braun, Claudia Ewen, Dominique Ferrand, Jan Guth,

Jean Jacques Lucas, Romain Meyers, Albert Nguyen, Jang Remy, Jos Rinaldi, Frank Schroeder, Henri Siedler, Jerry Thiel et Eugène Thill.

① Du 12 au 29 janvier 2017

Entrée libre

📍 Galerie du Théâtre



© PCE



© Olivier Button

FRAGEN ZUR ZUKUNFT DER GEDENK- UND ERINNERUNGSARBEIT

Kolloquium – Cycle Mémoires

Am 20. und 21. Januar 2017 veranstaltet das Musée National de la Résistance gemeinsam mit dem Centre Culturel Kulturfabrik, der Universität und drei weiteren Vereinigungen eine internationale Fachtagung mit dem Titel „Fragen zur Zukunft der Gedenk- und Erinnerungsarbeit.“ Die Veranstalter wollen mit dieser Tagung ein Forum schaffen, um aktuelle Probleme der Erinnerungsarbeit zu beleuchten und kritisch zu hinterfragen. An zwei Tagen werden vier große Themenblöcke (Gedenken an den Holocaust,

Jugend und Erinnerungsarbeit, Erinnerungskultur und politische Bildung, Kultur und Gedenken) zunächst durch Vorträge vorgestellt und anschließend in Rundtischgesprächen mit Experten diskutiert werden.

① **20. und 21. Januar**

Freier Eintritt

📍 *Musée Nationale de la Résistance
& Centre Culturel Kulturfabrik*



© Misch Da Leiden

MISCH DA LEIDEN - BILDMONTAGEN

Malerei

Misch Da Leidens Werkschau „Kuck hei!“ befeuert die Schaulust mit raffinierten Augenfallen und saftigen Augenweiden. Der Luxemburger Künstler, der seit 40 Jahren in Deutschland erfolgreich arbeitet, zeigt erstmals eine Werkauswahl in seiner Heimat. Die komplexen Technikmontagen durchdringen unser alltägliche Gegenwart mit kritischem Verstand und führen die zunehmend sich zersplitternden Realitäten zugleich in verdichtet

und präziser Form und opulenter Farbenpracht wieder zusammen ohne dabei die Brüche zu verschleiern. Figuration auf dem Höhepunkt ihrer Möglichkeiten. Parallel zur Ausstellung erscheint eine Monographie.

① **Vom 5. Februar bis zum 5. März**

Freier Eintritt

📍 *Galerie Schlassgoart*



SALON INTERNATIONAL D'ART CONTEMPORAIN

Salon d'art

Alljährlicher Termin für alle Kunstliebhaber in Esch: Der 7. Salon d'Art Contemporain. Bereits zum siebten Mal organisiert die *Amicale des Anciens du Train VII Arbed Esch/Belval* in Zusammenarbeit mit dem Escher Cercle Artistique den „Salon international d'art contemporain“, der dieses Jahr vom 17. Februar bis zum 10. März 2017 in der Galerie des Escher Theaters stattfinden wird. Um die 40 Künstler stellen auf zwei Etagen rund 100 Bilder und Skulpturen aus.

- 🕒 **Vom 17. Februar bis zum 10. März**
Freier Eintritt
- 📍 **Galerie du Théâtre**



Liste
complète des
événements
culturels
à la page
83



ACTUALITÉ

MUSIQUE



POLNISCHE KAMMERPHILHARMONIE

Klassik

© Przemysław Bator



Die Polnische Kammerphilharmonie Sopot wurde 1982 in Sopot gegründet. Seitdem hat sich das Ensemble einen festen Platz im deutschen Musikleben erobert. Der typische Klang ist von Kritikern immer wieder übereinstimmend gerühmt worden: Vitalität, Präzision und Eleganz sind die Eckpfeiler ihrer Spielkultur.

Programm: Franz Schubert – Ouverture en do mineur, Wolfgang Amadeus Mozart – Une petite musique de nuit, Leoš Janáček – Idylle, Felix Mendelssohn – Symphonie pour orchestre à cordes N°7, Ludwig van Beethoven – Grande Fugue.

① **02. Dezember** } 20 Uhr

Eintritt: 20€

📍 **Conservatoire de Musique**

« NEW CELLO LOOPS » PAR ANDRÉ MERGENTHALER

Concert



Faut-il présenter André Mergenthaler « le décoiffant maître de la boucle et ombrageux prince du violoncelle » comme l'a si bien décrit Gaston Carré ?

Avec une virtuosité et démenche géniales, il pousse son violoncelle au-delà des limites connues. En trance, André Mergenthaler transporte un public hypnotisé d'un thème à l'autre sans que l'on sache vraiment à quel moment, ni par quel chemin, ni pour combien de temps.

Le violoncelliste éclectique a travaillé un tout nouveau répertoire qu'il va présenter en première et en exclusivité à la Kulturfabrik.

① **03 décembre** } 19h00

Billets: 15 € + frais de prévente

📍 **Centre Culturel Kulturfabrik**

STAY TUNED SEASON CLOSING PARTY

Rock/Pop/Ska/Indie

La rédaction de Stay Tuned Interviews vous invite à sa première Season Closing Party. Afin de fêter dignement la fin de l'année, l'équipe a rassemblé la fine fleur des groupes luxembourgeois ayant fait l'actualité en 2016. Au programme : des têtes d'affiches (Mutiny on the Bounty, The Disliked et Seed to Tree), des groupes émergents (Tuys, District 7 et Antifragile) et une fin de soirée animée par la paire DJ Umi & DJ D-Mile'z.

Une soirée pleine de musique et de bonne humeur !

Avec District 7, Tuys, Antifragile, Seed to Tree, The Disliked, Mutiny on the Bounty, DJ Umi + DJ D-Mile'z.

🕒 **10 décembre } 18h30**

Billets : 10 € + frais de prévente

📍 **Centre Culturel Kulturfabrik**



S

KABARET STENKDEIER PROGRAMM 2016 — SCHMEIER!

C

OPFÉIERUNGEN

H

M

E

I

E

R

KULTURZENTER
BEIM NËSSERT

1 2 3

— Dezember 20H00

PRÄIS

20 €

STUDENTEN 9 €

TEXTER

ALAIN ADAMS

ROLAND MEYER

REGIE A MUSEK

ROLAND MEYER

ET SPILLEN

CONNY BRAQUET

IRÈNE ZEIMES

NICO DABÉ

GILLES WUNSCH

stenkdeier.lu

luxembourgticket.lu
Call-Center 4708951



KULTURZENTRUM « BEIM NËSSERT »
14, RUE DE SCHIFFLANGE L-3316 BERGEM

RECITAL A DUE VOCI

Opernarien



Das Theater Esch lädt herzlich zu einem Opernarien-Gesangsabend mit der Sopranistin Doris Langara und dem lyrischen Bariton Csaba Fazekas ein.

Schon in frühester Kindheit zog es den aus Transilvanien stammenden Sänger Csaba Fazekas zum Theater. Bereits in Kindertagen begann er seine musikalische Ausbildung. Nach dem Abitur studierte er Gesang am Konservatorium Cluj-Napoca, später setzte er seine Studien in Budapest und Luxemburg fort. Die Münchner Sopranistin Doris S. Langara absolvierte ihr Gesangsstudium am Leopold-Mozart-Konservatorium in Augsburg. Sofort im Anschluss daran erhielt sie ihr erstes Engagement am Staatstheater Braunschweig.

① 11. Dezember } 17 Uhr

Eintritt: 17€

📍 Théâtre Municipal

NENA

Pop



Straight from the 80s, mitten ins Jetzt. Mit ihrem neuen Album Oldschool feiert Nena ihr Comeback. Den Beat hat ihr ein neuer Partner in Crime zusammengeschaubt – kein geringerer als Samy Deluxe hat Nenas neue Platte produziert. Gabriele Susanne Kerner aka Nena, das Aushängeschild der deutschen New-Wave-Szene, und Samy Deluxe, das Deutschrap-Wunderkind. Klingt ja fast wie ausgedacht... Aber so was denkt sich keiner aus, schon gar nicht Nena. So was entsteht von alleine, oldschool eben. Das wurde nicht gemacht, das ist gewachsen. Nena ist ein großes Stück deutsche Popkultur.

① 16. Dezember } 19 Uhr

Eintritt: 41€ zzgl. Gebühren

📍 Rockhal



CONCERT EN MÉMOIRE DES VICTIMES DE LA SHOAH

Concert



Dans le cadre de l'International Holocaust Remembrance Day, une journée du souvenir de l'Holocauste et de prévention des crimes contre l'humanité, aura lieu une cérémonie de commémoration à la Place de la Synagogue à Esch à 19 heures suivie d'un Concert en Mémoire des Victimes de la Shoah avec la participation de la violoniste Sandrine Cantoreggi, accompagnée par la pianiste Thérèse Malengreau et l'Orchestre d'Harmonie avec différents solistes du Conservatoire, ainsi que la comédienne Fabienne Hollwege et Charles Muller, directeur du Théâtre d'Esch.

① **26 janvier } 20h00**

Entrée libre

📍 **Théâtre Municipal**

ALBERT WIEDER & BRASS BAND DU CONSERVATOIRE D'ESCH-SUR-ALZETTE

Brass Band

Né en 1981 à Neckenmarkt, Albert Wieder a fait ses premiers pas au tuba avec son père qui est tromboniste. À 14 ans, il a été admis à l'Université de Graz dans la classe de Josef Maierhofer.

Actuellement, il est professeur de tuba au Joseph Haydn Conservatory à Eisenstadt. Le Brass Band du Conservatoire d'Esch-sur-Alzette a été fondé en 1973 par Fred Harles, directeur du Conservatoire. C'est le seul ensemble de ce genre au Grand-Duché de Luxembourg et au-delà de ses frontières.



① **27 janvier } 20h00**

Billets : 20 €

📍 **Conservatoire de Musique**

Au programme des oeuvres de Gioachino Rossini, Edward Gregson, Hermann Pallhuber, Philip Sparke, Morten Lauridsen, Rudi De Bouw, Stephen Melillo, Isaac Albeniz, Ernesto Lecuona.



© Cameron Wittig & Crystal Quinn

Liste
complète des
événements
culturels
à la page
83

BON IVER

Indie

Bon Iver revient avec un troisième album majestueux et avant-gardiste et confirme une nouvelle fois qu'il est un des groupes les plus importants de sa génération.

Les dix morceaux de 22, A Million se révèlent comme une collection de moments sacrés, de souffrance amoureuse et finalement de salut, entremêlant des souvenirs intenses et des signes révélateurs pour tout ce qui nous semblait n'être que des coïncidences.

Si avec son précédent album Bon Iver avait construit une capsule enracinée dans des espaces

physiques, avec 22, A Million il apprend à se détourner de toute attache matérielle.

L'essentiel de l'album a été enregistré et produit à l'April Base Studio à Fall Creek (Wisconsin). Certains morceaux ont été enregistrés à Londres, et d'autres près de Lisbonne, par Justin Vernon et ses plus proches amis, qu'ils soient partenaires de longue date, ou nouveaux collaborateurs.

① 27 janvier } 20h00

Billets : 43 € + frais de prévente

📍 Rockhal



BASTILLE

Indie Rock

Bastille ist eine vierköpfige britische Indie-Rock-band aus dem Süden Londons. Die Band war ursprünglich ein Soloprojekt des Singer-Song-writers Dan Smith, das er 2010 mit drei Freunden zur Band ausbaute. Ihre Musik veröffentlichten sie zunächst im Internet. Die gewonnene Aufmerksamkeit verhalf ihnen zu Auftritten bei Festivals, wie dem in Glastonbury und schließlich zu einem Plattenvertrag mit einem Indie-Label. Die Vinyl-Debütsingle mit den Songs Flaws und

Icarus erschien im Juli 2011. Es folgte die Laura Palmer EP. Im Februar 2013 veröffentlichte Bastille ihre vierte Single Pompeii, die ein großer Erfolg wurde. Sie landete in den UK-Charts auf Platz 2 und platzierte sich auch in den deutschen Charts auf Platz 6.

🕒 **31. Januar } 20 Uhr**
🎫 **Eintritt: 39€ zzgl. Gebühren**
📍 **Rockhal**



NFM STREICHTRIO LEOPOLDINUM & LYNN ORAZI

Klassik

Das Ensemble wurde von den Leitern des NFM Leopoldinum Chamber Orchestra's gegründet: Christian Danowicz (Geige), Michal Micker (Brasche) und Marcin Misiak (Cello). Die Musiker haben in Warschau, Wrocław, Berlin, Los Angeles, Wien und Toulouse studiert und sind Preisträger von zahlreichen Wettbewerben in Polen und jenseits der Grenzen. Zudem nahmen sie Unterricht an der Reina Sofia School in Madrid bei Günter Pichler, Geiger und Leiter des Departements für Kammermusik sowie Gründer vom berühmten Alban Berg Quartet. Ihr Studium haben sie alle mit einem Doktorat abgeschlossen und unterrichten an der Karol Lipinski Academy of Music in Wrocław.

Lynn Orazi beginnt im Alter von 6 Jahren mit privatem Klavierunterricht bei Jeannette Braun-Giampellegrini. Sie führt ihre musikalische

Ausbildung im Conservatoire de Musique d'Esch-sur-Alzette in der Klasse von Claude Clement fort. Von 2000-2005 studiert sie am Conservatoire Royal de Musique de Bruxelles bei Dominique Cornil und erhält dort ihren Master mit Auszeichnung. Seit 2000 unterrichtet sie Klavier am Conservatoire de Musique d'Esch-sur-Alzette.

Programm: Erno Dohnányi – Serenade for string trio C major op.10, Rudi De Bouw – Quatuor, Johannes Brahms – Piano Quarte N° 1 in g minor op. 25.

🕒 **11. Februar } 20 Uhr**

Eintritt: 20€

📍 **Conservatoire**



LUCKY CHOPS

Brass Band

Kaum ein Jahr ist es her, als die wilde, sechsköpfige Bläserband aus der New Yorker La Guardia Arts High School begann, die Musikszene tüchtig durcheinander zu wirbeln. Heute, nach vielen Spontangigs in der New Yorker U-Bahn und Millionen von Youtube-Clicks, sind sie in aller Munde. Die Lucky Chops sorgen mit ihrem funky Brass-Sound und frechen Covers überall für Furore, ihre erste Deutschland-Club-Tour im Mai dieses Jahres war im Nu ausverkauft. Nun wollen sie auch die Schweiz erobern und setzen eine erste Duftmarke am jazznojazz. Yeah!



① **24. Februar** } 20:45 Uhr
 Tickets: 19€ zzgl. Gebühren
 📍 Rockhal

THE COLORIST & EMILIANA TORRINI

Indie Pop / Trip Hop / Pop

S'il n'est pas nécessaire de présenter Emiliana Torrini (tout le monde se souvient probablement du titre Jungle Drum en 2008 !), il n'en est pas de même en ce qui concerne le groupe qui l'accompagne sur cette tournée !

The Colorist est un collectif belge créé en 2013 et qui s'amuse à réinterpréter (ou « recolorer ») des morceaux d'artistes en tout genre ; autant avec des instruments classiques que des instruments de leur propre invention.

A la base, la collaboration entre les deux protagonistes ne devait durer qu'un titre... mais ce furent finalement 7 titres puis un album entier que les Colorists et l'artiste islandaise vont redécouvrir, réarranger et recomposer.



① **28 février** } 19h30
 Billets: 24€ + frais de prévente
 📍 Centre Culturel Kulturfabrik



ACTUALITÉ

CINÉMA





Liste
complète des
événements
culturels
à la page
83

ROGUE ONE

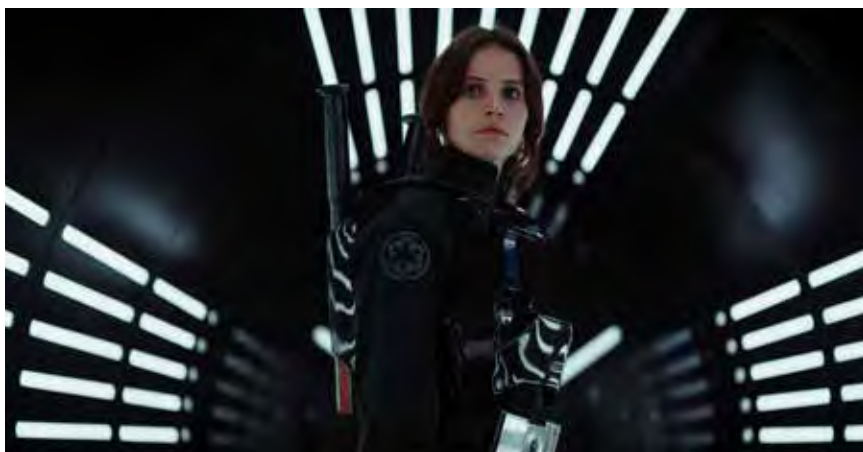
Science Fiction

Schwere Körpervletzung, Besitz gestohlener Güter, Fälschung imperialer Dokumente – Jyn Erso (Felicity Jones) hat eine Reihe Schandtaten in ihrem Lebenslauf, als sie von den Rebellen angeheuert wird. Andererseits: Der Kampf gegen das Imperium wird nicht mit Samthandschuhen gewonnen, das wissen die Widerstandskämpfer um Mon Mothma (Genevieve O'Reilly). Und außerdem war Jyns Vater Galen Erso (Mads Mikkelsen) maßgeblich daran beteiligt, die neue Superwaffe des Imperiums zu bauen, weswegen sein Insiderwissen und Jyns Verbindung zu ihm wertvoll sind.

Insofern ist die undisziplinierte junge Frau, die sich seit ihrem 15. Lebensjahr allein durchschlägt, genau die Richtige für ein Team, das Galen finden und eine Himmelfahrtsmission ausführen soll: Das Imperium will den Todesstern testen und die Rebellen wollen wissen, was genau die Waffe kann – und wie man sie zerstört.

Mit Felicity Jones, Mads Mikkelsen, Alan Tudyk.

🕒 **Ab dem 07. Dezember**





Mit Elle Fanning, Dane DeHaan, Maddie Ziegler.

🕒 Ab dem 14. Dezember

BALLERINA

Animation

Die Füße der jungen Félicie wollen einfach nicht still stehen, denn schon seit langem träumt sie von nichts anderem als einer Karriere als Tänzerin. Doch der Traum des Waisenmädchens wird von niemandem geteilt – nur der gleichaltrige Victor, der als ehrgeiziger Nachwuchserfinder ebenfalls belächelt wird, glaubt an Félicie. Gemeinsam fassen sie den Entschluss, dem tristen Dasein im Waisenheim zu entfliehen und Richtung Paris zu türmen.

THE BIRTH OF A NATION

Historienfilm

Das Amerika des Jahres 1860 ist geprägt durch die Sklaverei. Trotz der aufgewühlten Umstände pflegen die Südstaatenfamilie Cameron und die Nordstaatenfamilie Stoneman eine innige Freundschaft. Der mächtige Kongressabgeordnete Austin Stoneman (Ralph Lewis), seine Söhne Phil (Elmer Clifton) und Tod (Robert Harron) sowie seine Tochter Elsie (Lillian Gish), das sind die Stonemen. Col. Ben Cameron (Henry B. Walthall), Mrs. Cameron (Josephine Crowell) und ihre Nachkommenschaft – u. a. Wade (George Beranger) und Duke (Maxfield Stanley) – sind die befreundete Familie. Als jedoch der amerikanische Bürgerkrieg ausbricht, kämpfen sie in konträren Lagern.



Mit Nate Parker, Armie Hammer,
Mark Boone Junior.

🕒 Ab dem 11. Januar



UN UNIVERS DE
CADEAUX
À OFFRIR...

CARTE
CADEAU

 **BELVALPLAZA**
shopping center

Plus d'infos sur
www.belvalshopping.lu

... idéale pour toutes les occasions de la vie !

 **BELVALPLAZA**
shopping center

40 COMMERCES • 8 RESTAURANTS • 7 SALLES DE CINEMA • 1 FITNESS CENTER

Belval Plaza Shopping Center • 7, avenue du Rock'n'Roll • L-4361 Esch/Alzette
20 minutes de Luxembourg-Ville • 5 minutes du Centre d'Esch • Gare Belval-Université

DEMAIN

Documentation

*Construisons aujourd'hui le monde de DEMAIN...
car partout dans le monde des solutions existent!*





Cyril Dion et Mélanie Laurent voyagent avec leur équipe à travers une dizaine de pays et enquêtent pour comprendre quelles sont les solutions qui pourraient permettre de tenter d'éviter les crises écologiques, économiques et sociales qui menacent l'humanité. Au cours de leur périple, ils rencontrent de nouveaux acteurs de l'agriculture, de l'énergie, de l'économie, de la démocratie et de l'éducation qui œuvrent au moyen d'initiatives nouvelles et positives afin de préserver le monde demain... **DEMAIN** remporte en 2016 le César du meilleur film documentaire.

Avec cette soirée ciné – action nous proposons au public une expérience participative, positive et constructive dans la continuité du film. Chacun repartira avec l'idée que :

- › le monde de **DEMAIN** est en marche,
- › des solutions existent localement, dans votre région / commune
- › faire sa part à son échelle, c'est possible.

La projection du film **DEMAIN** sera suivie d'un échange avec la salle lors de laquelle les acteurs locaux seront amenés à présenter leurs initiatives qui permettent de construire aujourd'hui le monde de demain et d'en faire ressortir des pistes d'action locale dans le cadre du Pacte Climat. La projection du film **DEMAIN** est organisée par le CELL (Centre for Ecological Learning Luxembourg) en coopération avec la Ville d'Esch-sur-Alzette et s'inscrit dans le cadre du projet « pacte climat ».

📅 **11 janvier } 19h00**

Réservations : ecologie@villeesch.lu ou
(+352) 26 541 541

📍 **Centre Culturel Kulturfabrik**





FIFTY SHADES DARKER

Drama

Die 21-jährige Studentin Anastasia Steele (Dakota Johnson) lernte zuvor den milliarden-schweren, 27-jährigen Christian Grey (Jamie Dornan) kennen und war ihm sofort verfallen. Doch die ausschweifenden sexuellen Neigungen des jungen Erben verunsichern sie zunehmend. Daher bricht sie die Beziehung zu Christian ab und versucht, wieder ein normales Leben zu führen. Jedoch ist das Verlangen nach ihm zu groß, als dass sie ihn vergessen könnte. Christian schlägt ihr vor, sich noch ein einziges Mal zu treffen, was Ana nicht ausschlagen kann, so sehr sie auch will, und beginnt eine neue Affäre mit ihm.

Mit Dakota Johnson, Jamie Dornan, Kim Basinger.

🕒 **Ab dem 08. Februar**

T2: TRAINSPOTTING

Komödie / Drama

Fortsetzung des Drogen-Kultfilms „Trainspotting“ von Danny Boyle, die wieder auf einem Irvine-Welsh-Roman basiert – auf „Porno“. Der Roman spielt zehn Jahre nach „Trainspotting“ und statt mit Drogen beschäftigt sich die Ex-Clique um Renton (Ewan McGregor) darin mit dem Pornogeschäft.

Regie: Danny Boyle. Mit Ewan McGregor, Ewen Bremner, Johny Lee Miller...

🕒 **Ab dem 15. Februar**





ACTUALITÉ

COUPS DE CŒUR

A photograph of Marc Schramer, a man with glasses and a grey jacket, standing in front of a theater entrance. The word 'THEATRE' is visible on a glass door behind him. A semi-transparent white box with red text is overlaid on the bottom right of the image.

LE COUP DE ♥ MARC SCHRAMER

Das neue Jahr steht in den Startlöchern: Was ist Ihr persönliches kulturelles Highlight in Esch zum Jahresauftakt?

Mein Coup de Coeur“ für den Jahresbeginn ist die Ausstellung „Propaganda“ im Pavillon du Centenaire der Galerie Schlassgoart.



**„Propaganda“
von Georg Barinov und Marc
Pierrard**

Vom 14. bis zum 28. Januar
Pavillon du Centenaire –
Galerie Schlassgoart



© Marc Pierrard



© Georg Barinov

Warum haben Sie sich dafür entschieden?

Dies hat zwei Gründe: Zum einen fasziniert mich das Gebäude. Der Pavillon du Centenaire wurde von der Arcelor Mittal der Stadt Esch zum 100jährigen Geburtstag geschenkt und ist für mich einer der schönsten Ausstellungs-orte des Landes. Zum anderen fasziniert mich die Ausstellung selbst.

Welche Bedeutung hat Ihrer Meinung nach die Galerie Schlassgoart für die Escher Kulturszene?

Rein architektonisch ist das Gebäude einfach perfekt für Kunstausstellungen. Denn es ist eines der wenigen Bauten, die von vorneher-ein als Galerie konzipiert wurden mit seinen großen und lichtdurchfluteten Räumen. Da-durch kommen natürlich auch gerne interes-sante Künstler hierher.

Was erwartet denn die Besucher der Ausstellung „Propaganda“?

Die Besucher können sich auf sozialkritische Werke von zwei jungen Künstlern freuen.

Welche Künstler sind das?

Das ist zum Einen Georg Barinov, ein gebür-tiger Russe aus St. Petersburg, der als Kind

nach Deutschland kam, jetzt in Freiburg lebt und zum ersten Mal in Luxemburg ausstellt. Der zweite Künstler ist der Luxemburger Marc Pierrard, der bereits einige Ausstellun-gen im Land hatte und vor allem durch seine großformatigen Bilder, Fotografien und Ins-tallationen bekannt wurde.

Was genau fasziniert Sie am Werk der beiden Künstler?

Die beiden verbindet, dass sie beide sich sozialkritisch mit den Supermächten USA, Russland und China auseinandersetzen und auch deren Präsidenten in der Kunst zu verarbeiten.

Kennen Sie die Künstler persönlich?

Georg Barinov kenne ich nicht persönlich. Marc Pierrard aber schon.

Was macht seine Besonderheit aus?

Mich begeistert der sozialkritische Aspekt des Künstlers und die Tatsache, dass er Autodiktat ist. AG

Play Loud de Falk Richter

Du 24 janvier au 27 janvier } Théâtre de la Manufacture } Nancy





LE COUP DE CŒUR DE LA GRANDE RÉGION

Play Loud de Falk Richter est un assemblage d'histoires fragmentées, comme autant de vies possibles d'hommes et de femmes, de parents et d'enfants, de couples et de familles, de leurs rapprochements et leurs éloignements. La pièce dépeint une société en miniature d'où émerge un univers de vies ébranlées par les crises et les soubresauts de l'ère néolibérale. Construite à la manière d'un album rock, Play Loud est un montage de paroles, de scènes confrontant quatre trentenaires en proie à des questionnements sur leur vie. L'émotion est précise, aigüe comme le regard est lucide et, doutant de sa lucidité, veut l'éprouver encore. La compagnie Mavra a été créée en 2008 par Émeline Touron et Jean-Thomas Bouillaguet. Depuis, plusieurs spectacles ont vu le jour dont l'île des esclaves présenté dans le cadre du festival Ring en 2016.

📅 Du 24 janvier au 27 janvier } 20h00

📍 Théâtre de la Manufacture

10 Rue Baron Louis

F-54000 Nancy

☎ (+33) (0)3 83 37 42 42

Coup de cœur
proposé par plurio.net
– le portail culturel
de la Grande Région
www.plurio.net



DANCEXPERIENCE présente
en coproduction avec Rocklab, Zaltimbanq' et iCrew

10 DÉCEMBRE 2016
11 DÉCEMBRE 2016
À 19H30

@ROCKHAL CLUB
5, AVENUE DU ROCK'N'ROLL
L-4361 ESCH/ALZETTE

ROBOCALYPSE

THE GAME OF A.I.
danse - cirque - théâtre

SPECTACLE EN 10 SCÈNES
AVEC MAXIMILIEN JADIN ET UNE
CINQUANTAINE DE JEUNES ACROBATES,
ACTEURS ET DANSEURS
ADAPTATION CHORÉGRAPHIQUE
D'APRÈS LE ROMAN
« ROBOCALYPSE »
DE DANIEL H WILSON

Idée dramaturgie
et scénographie
NATASCHA IPATOVA

Musique
SUN GLITTERS
LISA BERG

Chorégraphie
NAOMI CORMAN
RUBEN DUARTE PIRES
RÉMY PAGARD
MARTINA THALER
CLAUDIA URHAUSEN
LAURA URHAUSEN



TARIFS 15€ ADULTES / 8€ JEUNES
RÉSERVATIONS WWW.LUXEMBOURGTTICKET.LU / (+352) 47 08 95 1
PLUS D'INFORMATIONS SUR WWW.ROCKLAB.LU



ACTUALITÉ

RENCONTRES





SARAH EDEN

La danse

A l'âge de quatre ans, déjà, Sara Eden se prend de passion pour la danse. Née en Angleterre, près de Manchester, elle suit alors très tôt des cours de danse.

A onze ans, elle est acceptée dans une école professionnelle et poursuit l'apprentissage de cette passion, qui deviendra son métier. Quoi de plus beau que d'enchanter son quotidien en vivant pleinement de ce que l'on aime ?

Peu de gens réussissent ce pari fou, de pouvoir vivre de leur passion. Est-ce que vous vivez votre métier comme tel ?

Absolument ! Et je mesure ma chance immense. Mon intérêt pour la danse est venu très tôt, si bien que je ne l'envisage pas comme un choix, mais comme une évidence. C'est très fort. Pour moi, il a toujours été hors de question de faire autre chose. Je danse toute la journée, même le dimanche. Je n' imagine pas ma vie autrement et c'est un privilège de pouvoir allier passion et vie professionnelle.

Comment êtes-vous arrivée à la tête de cette école de danse à Esch-sur-Alzette ?

Je n'avais ni prévu ni imaginé vivre au Luxembourg. Je suis arrivée au Grand-Duché pour une durée de trois mois. Je devais à l'origine remplacer quelqu'un dans une école de danse. Et la vie, qui réserve plein de surprises, a fait

qu'au bout des trois mois, je ne suis pas rentrée en Angleterre. Cela fait maintenant vingt ans que j'ai repris l'école de danse ! Nous accueillons 350 élèves et dispensons 54 cours par semaine dans cinq disciplines : le classique, le ballet, le modern jazz, les claquettes et le hip hop. C'est une aventure passionnante, au quotidien.

La danse est pour vous une discipline sportive ou artistique ?

Artistique, sans aucun doute. La danse est un moyen d'expression très fort qui permet de transmettre et de ressentir des émotions intenses. Je le constate d'ailleurs avec mes élèves : la danse n'a pas sur eux qu'un bénéfice physique, mais aide aussi à développer la confiance en soi. J'ai par exemple des élèves qui sont très timides en commençant les cours, puis qui parviennent un jour à monter



sur scène et dansent incroyablement bien devant une foule considérable de spectateurs. C'est motivant de voir les progrès que la danse permet à chacun de réaliser.

Participez-vous à des événements en dehors de l'école ?

Depuis 3 ans, nous nous associons à la Nuit de la Culture en proposant des spectacles. Cela permet de faire connaître nos différentes disciplines au grand public et de partager notre passion. Nous participons aussi à un concours national de danse qui a lieu en avril et qui regroupe 4.000 personnes. Les gagnants du concours peuvent ensuite rejoindre une équipe nationale en France, ce qui hisse les participants à un niveau encore plus reconnu. Nous avons également proposé un spectacle de claquettes lors de la fête nationale luxembourgeoise et nos élèves ont eu l'honneur de pouvoir danser devant le Grand-Duc. Nous sommes aussi invités à différents festivals, en France notamment.

En novembre, nous avons organisé un spectacle à la prestigieuse Philharmonie de Luxembourg, où nos danseurs étaient accompagnés de l'orchestre d'Esch-sur-Alzette. Enfin, nous prévoyons, pour juin prochain, de nous joindre à une association qui vient en aide aux enfants cambodgiens, en offrant un spectacle à l'abbaye de Neumünster. Je trouve ça formidable de faire danser des enfants pour aider d'autres enfants !

La ville d'Esch-sur-Alzette a donc joué un rôle important dans votre vie professionnelle et personnelle ?

Même si je reste anglaise et fidèle à mes racines, Esch-sur-Alzette est pour moi une « Home away from home ». Je n'y suis pas que professeur de danse. J'y vis au quotidien et c'est une ville qui me plaît, par sa diversité, son caractère contemporain, vibrant et multiculturel. C'est une ville qui vit et qui me fait vivre ! AC



© Emilie Hengen



REINY RIZZI-GRUHLKE

Die Psychoanalytikerin

Das Werk der in Esch lebenden Künstlerin Reiny Rizzi-Gruhlke liest sich wie ein herzerreißender Roman, der den Leser wanken lässt und ihm am Ende den Boden unter den Füßen wegzuziehen vermag. In einem Gespräch legt sie ihre Beweggründe und Intentionen offen.

Frau Rizzi-Gruhlke, ist Ihre Kunst psychoanalytisch?

Sie ist jedenfalls sehr persönlich. Ich streife Themen an, die mich tagtäglich beschäftigen – Themen, die mich umtreiben und die ich zum Ausdruck bringen muss, weil ich sonst kaum wüsste, wie ich damit umgehen sollte.

Sie legen den Finger auf die offene Wunde.

Das tue ich. Kunst sollte aufrütteln und ein Gefühl der Ohnmacht hinterlassen.

Und doch hat sie eine heilende Kraft.

Bestenfalls ja. Meine Kunst ist eine Art des Bewusstwerdens, der Akzeptanz und des Loslassens.

Sprich eine Art Traumaverarbeitung?

Wenn Sie so wollen! Kunst dient mir als Form der Therapie. In ihr begegne ich mir selbst und halte mir den Spiegel vor.

Mit einer gewissen Portion Selbstironie und Morbidität.

Ja. Meine Gemälde sind immer ein bisschen ein Abbild meiner Seele.

Was entgegnen Sie Ihren Kritikern?

Dass ich der Farbe genauso viel Bedeutung beimesse wie den Formen und Strukturgebilden der Gemälde.

Und diese stößt auf großes Interesse!

Diese Erfahrung habe ich im Rahmen der von „Cueva“ konzipierten Ausstellung „Quartier 3“ gemacht. Es war für mich ein Neubeginn in der Kunst. Erstmals erzählte ich aus meinem Leben, meinem Erlebten. Und die Menschen haben mir gespannt zugehört.

In der zweiten „Cueva“-Ausstellung gingen sie noch einen Schritt weiter...

Ich verschrieb mich der Installation und ließ die Besucher in die Abgründe meiner Seele blicken: meine Essucht.



© Reiny Rizzi-Gruhlke / Photo: Emilie Hengen



„Kunst dient mir als Form der Therapie. In ihr begegne ich mir selbst und halte mir den Spiegel vor.“

Machen Sie sich bewusst verletztlich?

Ich könnte mir nicht vorstellen, Kunst zu schöpfen, die nicht irgendwie in Verbindung mit mir selbst steht. Ich rede über Unterdrückung, Missbrauch und Ausgrenzung der Frau innerhalb der Gesellschaft. Themen, die sowohl einen persönlichen als auch einen sozialpolitischen Bezug haben.

In Ihren rezenten Werken löst sich das Persönliche dennoch auf.

Ich denke das hat damit zu tun, dass ich meine Geschichte erzählt habe. Ich bin mit mir selbst im Reinen und kann mich für das Universelle öffnen.

Ihre Werkzeug ist Wachs. Warum?

Weil mich die Materie an sich fasziniert. Ihre Transparenz, ihre Struktur und die unerschöpflichen Möglichkeiten ihrer Verformung und Tiefe. Ich zeichne Transparenz und lege Dinge offen. Ich diene sozusagen der Aufklärung.

① **Künftige Ausstellung: Reiny-Rizzi-Gruhlke & Monique Becker**
Vom 15. März bis zum 9. April

📍 **Espace H2o | Differdange**



© Emile Hergem



UGO NASTASI

Nicht unterzukriegen

Das Leben eines Sportlers kann manchmal grausam sein.

Das weiß auch Tennisspieler Ugo Nastasi. Eine schwere Schulterverletzung brachte ihn an den Rand der Verzweiflung. Doch der Dreiundzwanzigjährige bewies Kampfgeist und stellte sich völlig neu auf.

Herr Nastasi, haben Sie ihre Profikarriere vollends an den Nagel gehängt?

Das dachte ich zumindest. Ich stelle fest, dass ich große Fortschritte mache. Meine Schulter heilt aus. Davon bin ich überzeugt.

Dennoch haben Sie eine für sich wichtige Entscheidung getroffen.

Ja! Ich habe mir viel Gedanken um meine Zukunft gemacht. Diese war lange ungewiss. Werde ich wieder fit? Wird die Verletzung ausheilen? Werde ich jemals wieder in der Lage sein, auf hohem Niveau Tennis zu spielen? All das waren Fragen, die mich nächtelang gequält haben und mich zum Entschluss führten, eine Karriere als Trainer anzustreben.

Sie haben letztendlich beim Escher Tennisverein unterzeichnet. Wie kam es dazu?

Es war Schicksal. Ich habe über Monate hinweg das Fitnessstudio in Esch genutzt, um mich physisch wieder aufzubauen. Eines Tages kam ich mit den Verantwortlichen des Vereins in Kontakt, die krankheitsbedingt dringend einen Trainer suchten.

Und Sie boten sich an?

Ja. Es war eine intuitive Entscheidung, die ich bis dato nicht bereue.

Und die Vereinsführung sicherlich auch nicht. Schließlich sind Sie die Nummer zwei des Luxemburger Tennis.

Und doch bin ich noch sehr weit von den Leistungen eines Gilles Müllers entfernt.

Dennoch spielen Sie wieder Turniere. Und Sie siegen! Wie vor einigen Wochen in Lille.

In der Tat! Ich bin glücklich, wieder in der Lage zu sein, Luxemburg auf Turnieren zu vertreten. Und ich bin glücklich seit April als Trainer in Esch zu agieren.

Welche Ambitionen verfolgen Sie in Esch?

Wir möchten in zwei Jahren die Nationaldivision aufsteigen. Ich bin davon, dass wir das schaffen. Wir haben die Ausdauer, das Potential und den Willen. Auch wollen wir den Nachwuchs fördern und junge Menschen für den Sport begeistern. Esch hat starke Fussball- und Handballmannschaften. Der Tennissport hinkt dem hinterher. Das wollen wir ändern. Mittels intensivem Training und Leistungen auf nationalen und internationalen Turnieren.

➤ Folgen sie Ugo Nastasi und dem Tennis Club Esch unter www.tcesch.lu



REPORTAGES

MÉRITE CULTUREL

UNE CHAISE EN TEMOIGNAGE

«Le mérite est à ceux qui luttent constamment.»

Autre temps, autre mœurs, et toute proportion gardée, cette citation de Théodore Roosevelt exprime sous certains aspects le brillant parcours de la lauréate du Mérite culturel 2016. Lutter ! Le terme a certainement une connotation un brin trop marquée, mais il exprime en un certain sens les principales caractéristiques de l'œuvre complète d'une sculptrice qui a su, en «luttant» contre la matière, en extraire une force artistique singulière ; une force d'inspiration, de réflexion et de rapprochement qui se voit aujourd'hui récompensée par la commission culturelle de la ville d'Esch.

Réservez votre soirée du mardi 13 décembre, date de la cérémonie de remise du trophée à cette artiste du cru qui porte Esch dans son cœur et qui a su asseoir une nouvelle dimension à la ville. Cette manifestation organisée par la commission culturelle se déroulera au Conservatoire de Musique. Venez nombreux (re)découvrir les faits marquants qui ont jalonné sa carrière et les œuvres majeures de... and the winner is... Madame Bettina Scholl-Sabbatini.

En sa qualité de présidente de la commission culturelle, Taina Bofferding revient sur les choix qui ont prévalu à la décision de distinguer Madame Bettina Scholl-Sabbatini dans le cadre du 7^{ème} Mérite culturel de la Ville d'Esch.

Madame Taina Bofferding, pourquoi avoir imaginé cette distinction appelée «Mérite culturel» de la Ville d'Esch-sur-Alzette ?

Cette récompense, décernée tous les deux ans et pour la première fois en 2004 au sculpteur Jeannot Bewing – celui-là même qui a conçu le trophée – a été pensée dans le but de récompenser le travail d'un artiste, d'une association ou d'une manifestation, de lui apporter notre soutien et nos encouragements. En 2014 par exemple, notre choix s'était porté sur la Chorale municipale d'Uelzech, non seulement pour ses réels talents constatés lors de chacun de ses concerts, mais aussi, parce qu'après une centaine d'années d'existence, elle souffre, comme beaucoup d'autres associations, d'un manque de plus en plus criant de bénévoles. ►



« ELLE A FAIT LA QUASI UNANIMITÉ »

TAINA BOFFERING

En la primant, nous avons souhaité la mettre en lumière, la féliciter et l'encourager à poursuivre dans cette voie... en suscitant de nouvelles vocations par exemple.

Qui a la lourde tâche de choisir le lauréat et comment la décision est-elle prise ?

Chacun des membres de la commission culturelle (nous sommes une dizaine), un organe consultatif de l'Administration communale, soumet le nom d'un artiste, d'une association ou d'un événement culturel. Ces derniers doivent avoir un encrage fort et évident avec notre ville et, naturellement, exceller dans les milieux artistiques qui sont les leurs. Nous procédons ensuite à un vote qui définira le lauréat. Cette année Madame Bettina Scholl-Sabbatini a fait la quasi-unanimité, une belle reconnaissance pour cette artiste et l'ensemble de son œuvre. La commission culturelle propose ensuite au collège échevinal la candidature qu'elle aura retenue.

Que comprend ce prix ?

Un trophée sur lequel est indiquée l'année de la distinction et une somme de 3000 euros.

Quel sera le programme de la soirée de remise du prix, le mardi 13 décembre ?

Après l'ouverture de la cérémonie, suivront les allocutions de Madame le bourgmestre puis de moi-même en tant que présidente de la commission culturelle.

Ensuite, comme il est évidemment difficile pour Mme Scholl-Sabbatini de mettre en place une exposition en vue d'une unique soirée, M. Paul Bertemes se chargera de présenter l'artiste, son parcours, ses œuvres majeures de manière visuelle et conviviale. Il y aura bien entendu des interludes musicaux et un buffet dinatoire. Je rappelle qu'en plus des représentants de la commune et des membres de la scène artistique, tout un chacun est le bienvenu à cette cérémonie.

« JE ME SENS PROFONDEMENT TOUCHÉE » BETTINA SCHOLL-SABBATINI



© Photos: Emile Hengen

Et personnellement, que vous inspirent l'art et les sculptures de Mme Scholl-Sabbatini ?

Tout d'abord, en tant qu'Eschoise, je ne peux passer sous silence la majestueuse chaise de bronze qu'elle a créée et que le club Soroptimist d'Esch-sur-Alzette, association dont elle est une membre très active, a offerte à la ville.

Il est rare de ne pas y voir des enfants grimper dessus et s'y asseoir, des adultes la caresser des yeux et des mains, des groupes la choisir comme élément de décoration à leurs photos. C'est une œuvre tactile qui, par ailleurs, rend hommage aux hommes, mais surtout aux femmes qui ont travaillé à Esch.

Plus généralement, je suis également très intéressée de constater l'influence de ses voyages, les inspirations qu'elle a puisées ailleurs, en Afrique notamment et qui se lisent dans ses sculptures. Il s'agit à mon sens de caractéristiques uniques.

Connue comme le loup blanc, tant sur la scène artistique luxembourgeoise qu'au-delà des frontières, aussi bien par son talent poli au fil des décennies que par sa verve rafraîchissante, Bettina Scholl-Sabbatini revient sur son art, son parcours et sur cette nouvelle récompense.

Pour les [rares] personnes qui ne vous connaîtraient pas, pourriez-vous vous présenter en quelques mots ?

Je suis née en 1942 et j'ai vécu toute mon enfance à Esch-sur-Alzette. Mon père Aurelio Sabbatini, artiste sculpteur m'a certainement inoculé le gène de la création, car l'essentiel de mes temps libres d'enfant puis de jeune fille, je les ai passés dans son atelier à créer mes premières sculptures en argile puis en céramique. J'ai ensuite poursuivi mes études artistiques à Florence, en Italie. En 1981, je me suis orientée vers le bronze, ►

matière que je travaille encore aujourd'hui, parmi d'autres bien entendu. Je m'investis aussi depuis une trentaine d'année et en parallèle à mes activités artistiques au sein de l'organisation Soroptimist International, ce qui m'amène à beaucoup voyager, en Afrique notamment, surtout au Rwanda. Mais la vie est un tout et mon art s'est inspiré de ces voyages, des gens que j'ai pu côtoyer, des coutumes que j'ai découvertes.

Si vous deviez choisir des temps forts, de ceux qui ont jalonné votre carrière, lesquels seraient-ils ?

Oh, il y en a à quelques-uns ! Je vais tenter de vous les citer dans le respect de leur chronologie. En premier lieu, le premier prix de sculpture et du mérite à la Biennale des Jeunes décerné, il y a fort longtemps, par la ville d'Esch-sur-Alzette et, quelques années plus tard, l'exposition commune des œuvres de mon père et des miennes à l'église romane de Mont-Saint-Martin. Puis, la donation et la mise en place de la chaise en bronze à Esch, rue de l'Alzette, suivie de la mise en place du « Mercure » à la gare d'Arlon lors des festivités de Noël de 2007, l'installation de la chaise longue géante sur le site des Thermes à Bertrange/Strassen en 2008 et enfin l'exposition de ma collection de chaises à Metzingen en Allemagne en 2009. Je retiendrais aussi quelques faits marquants en Italie où j'ai exposé en 2011 à Rimini puis dans le cadre d'une exposition collective à la biblioteca nazionale di Roma en 2014 et enfin, à l'Academia Belgica à Rome, de juin à septembre 2015. Dans le cadre de la présidence européenne du Luxem-

bourg, j'avais élaboré des sculptures sur le thème de Mélusine et, notamment une imposante Mélusine dorée qui a couvert pendant toute cette période le toit du bâtiment de l'Academia Belgica.

Et plus récemment ?

En ma qualité d'invitée d'honneur à l'exposition « A la rencontre des Arts » qui s'est déroulée sur le site Alstom à Nancy, du 11 au 26 juin 2016, j'ai pu mettre en valeur mes œuvres au travers d'une belle scénographie. J'ai participé ensuite à l'exposition collective itinérante « Les Voix du Silence » qui m'a conduit à la galerie Beausite d'Arlon puis dans les bibliothèques de Marche en Famenne et Libramont. Pour finir mon énumération, je suis actuellement en train de travailler sur une nouvelle série de sculptures dont le thème est « The Artist's Drugstore ». A découvrir le moment venu...

Enfin, que vous inspire la récompense du Mérite culturel que vous a décernée votre ville natale ?

Elle me rappelle que je ne suis plus de toute première jeunesse... Plus sérieusement, je ne suis pas insensible à l'estime que me portent les autorités de ma ville natale.

Lorsque j'ai appris que j'étais la lauréate 2016 du Mérite culturel ma première impression tendait vers la surprise. Je ne m'y attendais pas et jamais je n'aurais pensé me voir décerner un tel prix. Maintenant que l'effet de surprise est dissipé, je me sens profondément touchée par cette reconnaissance. JMS



„BÄRBELENDAG“

AM 4. DEZEMBER. EINE LANGWIERIGE TRADITION.

Sie ist die Schutzpatronin aller Bergleute, ihre Existenz historisch jedoch nicht gesichert. „Das ist auch nicht so wichtig!“, betont Raymond Peruzzi. „Sie wacht über uns!“. Davon ist er überzeugt. Es ist sein Glaube, an die heilige Jungfrau Barbara von Nikomedien.

Raymond Peruzzi ist Mitglied der Escher „Harmonie des mineurs“ - ein Musikverein, der am 8. April 1920 gegründet wurde und heute der einzig Verbliebene seiner Zunft ist. „Auch wir schrumpfen!“, stellt Jean Schmit besorgt fest. Der Sekretär versucht dennoch optimistisch in die Zukunft zu blicken: „In drei Jahren feiern wir unser hundertjähriges Bestehen. Das wird wahrlich ein Festakt!“ Raymond Peruzzi stimmt dem bedenkenlos zu.

Doch in wenigen Tagen steht ein anderes Fest vor der Tür: der Barbara-Gedenktag, der wohl bedeutendste Termin in der Agenda des Musikvereins. Am 4. Dezember, Punkt 10 Uhr, versammeln sich die Musiker der „Harmonie des mineurs“ in der Escher Grenzkirche, wo sie die Messe am heiligen Barbaratag musikalisch begleiten. Anschließend findet ein feierlicher Umzug statt: zuerst zur Kranzniederlegung am Resistenzmuseum, danach zum Bergarbeitermonument in der Grand-Rue.





Gründungsbuch der Bergarbeitermusik von 1920

Auf dem Programm stehen traditionelle Musikstücke, die kaum noch aus dem Escher Vereinsleben wegzudenken sind. „Eins davon ist das ‚Biergaarbeschterlidd‘ von Kauth. Es ist quasi unsere Nationalhymne“, erklärt Raymond Peruzzi, der sich stets gerne an jene Zeit zurückerinnert, in der mit seiner mit Instrumenten bestickten Vespa durch die Escher Innenstadt brauste. „Das war in den 50er Jahren. Doch die Zeiten haben sich geändert!“, so Peruzzi. Damals war der Verein

stark aufgestellt, heute sind kaum noch zwei Dutzend Musiker aktiv. Das ist bedauerlich, verfügt der Verein doch über alle möglichen Ressourcen: einen eigenen Proberaum in der Grundschule Dellhéicht, einen neuen, ambitionierten Chefdirigenten mit dem Namen Louis Ascani, und unzählige Instrumente, die nur darauf warten, zum Hämmermarsch zu blasen. „Wir sind sehr dankbar, dass wir von anderen Vereinen aus Esch tatkräftig unterstützt werden“, ►



beteuert Jean Schmit. Gemeint sind die „Harmonie municipale“ und die Escher Majoretten. „Im Falle einer Unterbesetzung leihen sie uns Musiker oder aber helfen uns bei Sammelaktionen, wenn wir für die Kirmes lautstark durch die Straßen ziehen“, erklärt Raymond Peruzzi, der in diesem Jahr eine ganz besondere Auszeichnung erhält: Stolz 70 Jahre ist er im Luxemburger Musikvereinsleben aktiv. Eine Medaille wird ihm im Dezember dieses Jahres von der Ugdä verliehen. Es ist Jean Schmit, der dies verrät. Raymond Peruzzi hüllt sich in Schweigen. Er mag nicht im Rampenlicht stehen und nahezu fühlt es sich so an, als wäre dies eine Selbstverständlichkeit, sich so viele Lebensjahre

bedingungslos für die eine Sache zu opfern, die Peruzzi liebevoll als seine Passion bezeichnet: die Musik.

Möge die Schutzheilige über ihn und die „Harmonie des mineurs“ wachen und sich der Traum des hundertjährigen Jubiläums erfüllen. Vor allem aber möge der Verein auf reges Interesse und neue Mitglieder stoßen, die dazu bereit sind, gemeinsam in der Gruppe, unter Freunden, zu musizieren, um das Leben der Escher Innenstand mit musikalischen Klängen zu füllen und zu bereichern.

↳ Infos unter www.bame.lu



NEW CITROËN C3

UNIQUE, PARCE QUE VOUS L'ÊTES

ConnectedCAM Citroën™
36 combinaisons de personnalisation
Citroën Advanced Comfort®

3,2 - 4,9 L/100 KM 83 - 110 G CO₂/KM



citroen.lu

CITROËN préfère **TOTAL** Informations environnementales: citroen.lu.

Etoile Garage
L-2557 Luxembourg
Tél. : 40 22 66 1

Clerbaut Automobiles
L-5485 Wormeldange
Tél. : 76 82 66

Etoile Garage
L-3515 Dudelange
Tél. : 51 91 90

Clerbaut Automobiles
L-5750 Frisange
Tél. : 23 60 60

Etoile Garage
L-4026 Esch/Alzette
Tél. : 55 01 55

Garage Neugebauer
L-8422 Steinfort
Tél. : 39 00 29

Garage J. Leyder
L-8509 Redange/Attert
Tél. : 40 22 66 1

Garage Strotz
L-9559 Wiltz
Tél. : 26 95 02 47

Garage R&C Boewer
L-9835 Hoescheid-Dickt
Tél. : 90 80 98 1

etoilegarage.lu

CONSTRUIRE DES PONTS

ESPACE CULTURELS

Une cellule indispensable de l'Université du Luxembourg relie ses communautés, entre elles et avec la société, à travers la culture.

«La culture, c'est ce qui relie les savoirs et les féconde» selon le sociologue Edgar Morin, et à l'Université du Luxembourg, on est d'accord. L'un des objectifs majeurs de son Espace Cultures est justement d'utiliser la culture dans toutes ses déclinaisons pour nourrir les volets formation et recherche et donner une autre dimension à la vie universitaire. La cellule organise des événements culturels et propose de nombreuses activités pour les étudiants mais aussi pour les autres membres de la faculté. Cela ne se fait pas que dans l'enceinte de l'Université mais également en dehors, notamment grâce aux multiples partenariats avec les acteurs culturels du pays. «Nous arrivons ainsi à relier les différentes entités de façon très dynamique», explique le coordinateur et chargé de mission culture, François Carbon. «Intramuros, la culture est nécessaire pour faire vivre l'Université par elle-même, pour créer une énergie et une identité propre. Mais notre philo-

sophie est aussi d'utiliser la culture pour relier l'Université avec la société et aider les gens à trouver un chemin jusqu'à nous. Il ne faut pas baser la plus-value d'une institution comme la nôtre uniquement sur la qualité des diplômes. Il faut savoir caler la vie en dehors des auditoriums aussi.»

L'un des points forts de l'Espace Cultures est la dynamique qu'il crée grâce à ses différents ensembles : la chorale et l'orchestre de chambre





(ouverts aussi au public), le groupe de théâtre Great Poets Society, le Dance Cluster, les ateliers EDuDrame, l'UniJam ou encore le workshop Multicultural creative writing. Tout est proposé de façon extracurriculaire. *«Chaque groupe a son propre coordinateur, sa propre histoire et proposent une programmation au public aussi »*, raconte François Carbon. La chorale universitaire vient même d'enregistrer un CD (sortie prévue fin novembre

2016) : *«Stabat Mater»*, composée par Philippe Partridge, musicien franco-américain qui travaille avec les choristes comme coach vocal depuis 2008. *«En plus de nos ensembles, l'Espace Cultures voit naître d'autres projets»*, poursuit le coordinateur. *«Parmi eux, il y a par exemple la St'Art Promotion, coordonnée par une étudiante et qui donne la possibilité à tous de l'Université de créer des expositions et d'échanger autour de la créativité.»* ►



De même, nous avons initié un 'Debating Circle', où des étudiants de chez nous, après avoir été coachés par des journalistes du Tageblatt et du Jeudi, prennent part à des débats en face d'autres étudiants.»

Les différents groupements permettent de créer une cohésion au sein de la faculté et donnent aux étudiants les composantes culturelles et créatives indispensables à la vie comme à la réussite académique. Pour François Carbon, il est important aussi de faire sortir les étudiants et le reste de la communauté universitaire pour prendre des impressions de l'extérieur, toutes les impressions. Il organise ainsi des visites pour les étudiants étran-

gers dans les institutions politiques au Luxembourg pour qu'ils connaissent et comprennent mieux leur pays d'accueil. Puis, bien sûr, il y a les sorties organisées dans les lieux culturels. *«Nous travaillons beaucoup avec des partenaires, qui proposent aussi bien des interventions que des places gratuites pour leurs représentations. Sans oublier qu'ils nous prêtent des plateformes pour nous produire. Ces offres sont extrêmement importantes et apportent beaucoup. Il y a aussi un réel intérêt chez nous pour découvrir ce qui se passe dans les institutions culturelles. Même lorsque l'on nous offre plus de 200 places pour un concert par exemple, elles trouvent toutes preneurs.»*

EXECUTIVE LANE

PREMIUM LIMOUSINE SERVICES

ET SI LE VRAI LUXE C'ÉTAIT LE TEMPS?



Votre temps est précieux. Pour en tirer le meilleur parti, en toute quiétude, Executive Lane vous propose un service de conciergerie surpassant toutes vos attentes, une gamme de limousines haut de gamme adaptées à vos besoins et des chauffeurs privés à l'écoute de vos moindres exigences.

Vous n'avez plus qu'à prendre votre temps.
Pour travailler, pour discuter ou pour savourer le paysage. Tout simplement!

Executive Lane. Une nouvelle dimension pour vos déplacements personnalisés.



De nombreux événements et collaborations sont également organisés avec un vaste réseau d'associations de la grande région, européennes, transatlantiques... *«L'internationalisation fait vivre l'Université et la culture a cela d'extraordinaire qu'elle traverse toutes les frontières en enrichissant chacun»*, souligne François Carbon, qui se réjouit aussi des innombrables échanges et interactions qu'entraînera le titre d'Esch de capitale européenne de la Culture 2022. *«Par la culture on arrive à faire beaucoup»*, rappelle-t-il. Et il est bien placé pour le savoir. NC



Winter Concert

l'événement à ne pas manquer

Le prochain grand rendez-vous initié par l'Espace Cultures et ouvert au public est le très attendu Winter Concert, avec la spectaculaire œuvre Sunrise Mass, du Norvégien Ola Gjeilo. Il réunira la chorale de l'Université du Luxembourg, la chorale de chambre Pro musica de l'Université de Vilnius et l'incroyable New Ideas Chamber Orchestra (NICO), sous la direction de Rasa Gelgotiene. Un premier concert aura lieu le 3 décembre 2016, à 20h à l'église Saint Joseph à Esch-sur-Alzette et un second se tiendra le lendemain, le 4 décembre 2016, à 17h, à l'église Saint Joseph de Limpertsberg, à Luxembourg-Ville.



ZOOM SUR

BISTROT RATELACH

WOHNZIMMER-AMBIENTE

„Wir wollen eine Wohlfühloase sein!“, betont Christophe Piras immer und immer wieder. Er sitzt gemütlich auf einer Couch, die Augenlider geschlossen, aus Lautsprechern fließen sanfte Klänge, hinten in der linken Ecke haben sich Freunde gefunden, umarmen sich und nippen genüsslich an ihrem Cocktail.





© Photos : Emile Hengen



„**S**ie sind unsere Spezialität!“, verdeutlicht der Barbetreiber Piras und wirft folgende Behauptung in den Raum: „Das Ratelach ist ein Feuerwerk für die Geschmacks-sinne!“. Wir schenken ihm Glauben und bestellen einen alkoholfreien Drink, der sich als wahrhaftig sinnliche Offenbarung entpuppt. „Wir kennen unsere Kunden. Wir wissen, was sie mögen, was ihre Vorlieben sind. Das ermöglicht uns, uns kontinuierlich an ihre Bedürfnisse anzupassen.“ Das hat Seltenheitswert in einer Welt, die immer schneller zu drehen scheint, in der der Mensch in Anonymität zu versinken droht.

Im Ratelach aber steht er im Mittelpunkt. Davon zeugt auch das kulturelle, gesellige Angebot: intimistische Konzertabende, Lesebühnen, Diskussionsrunden, Sprachen-café, Gesellschaftsspiele. Das Ratelach steht als Synonym für das eigene Wohnzimmer. Retro-Ambiente, soziale Preise, beste Produkte, frei nach dem Leitsatz „Think global, act

local!“ „Das ist uns wichtig!“, sagt Christophe Piras. „Und fügt sich umstandslos der Philosophie der Kulturfabrik“, ergänzt KuFa-Verwaltungsdirektor René Penning, der sich sichtlich darüber freut, dass das Ratelach nun endlich zu jenem Ort geworden ist, von dem er jahrelang geträumt hat: „Un endroit convivial, an dem sich Menschen - vor und nach Veranstaltungen in der Kulturfabrik - treffen, um schlichtweg einen gemütlichen Augenblick zu verbringen“. So einfach kann es sein. Manchmal braucht es einfach nicht mehr. Eine erlesene Auszeit, in einer Welt, die immer schneller zu drehen scheint!

Bistrot Ratelach

📍 **Kulturfabrik**

116, rue de Luxembourg

L-4221 Esch-sur-Alzette

☎ (+352) 661 55 44 77

🌐 www.kulturfabrik.lu

🕒 **Öffnungszeiten: Di.-Sa.: 17 - 01 Uhr**

SCALA

Il y a plus de 70 ans, le 85, avenue de la gare à Esch-sur-Alzette portait déjà le nom de «Scala». Si à l'époque, il s'agissait d'une école de musique, dispensant des cours d'accordéon notamment, l'enseigne offre désormais une expertise dans la technique de sonorisation ainsi qu'une large gamme d'articles Hi-fi haut de gamme.

Il est des maisons qui portent en elles, une histoire riche en rebondissements. Scala en est une. L'école d'accordéon, à l'origine créée par Carlo Pignocchino, professeur de musique, doit son nom à l'italien, qui désigne l'espace entre les cinq lignes des partitions de musique. L'école grandit et les années passent jusqu'à ce qu'en 1977, l'un de ses élèves reprenne la Scala. D'école d'accordéon, elle s'est peu à peu transformée en magasin d'instruments de musique, puis de disques, puis de CD pour arriver à ce qu'elle est aujourd'hui : une enseigne spécialisée dans la vente de produits Hi-fi et l'installation audio et vidéo pour les particuliers et les entreprises.

Employant huit personnes, à la fois vendeurs et techniciens, la Scala est reconnue non seulement sur le territoire national, mais aussi chez ses voisins. C'est ainsi qu'une équipe a déjà à trois reprises été envoyée jusque dans le sud de la France, pour prendre en charge l'installation technique complète de villas. «Lors d'une de nos interventions à Saint Tropez, nous avons rencontré l'architecte de la propriété dans laquelle nous travaillions. Convaincu par notre savoir-faire de grande précision, il nous a confié quatre nouveaux projets » raconte fièrement Monsieur Lispi, gérant actuel de Scala.

Car il ne s'agit pas seulement de vente d'articles de qualité, mais de toute une expertise dans le domaine du son et de la vidéo. Si autrefois, les maisons étaient équipées d'une chaîne stéréo dans le salon et d'un poste radio dans la cuisine, elles sont aujourd'hui sonorisées de manière totalement différente. Les évolutions techniques, l'accès à des banques de musique en ligne, au streaming, l'hyper connectivité font que les besoins ont changé. On peut désormais écouter une playlist sous la douche, pendant que d'autres membres de la famille écoutent leurs titres dans la chambre ou le living. C'est la même chose pour les restaurants par exemple, qui passent de la musique différente dans une salle, sur la terrasse ou aux sanitaires. Et pour tout cela, Scala se veut être la référence. AC

Scala

📍 85, avenue de la Gare

L-4130 Esch-sur-Alzette

☎ (+352) 53 08 85

🌐 www.scala.lu

🕒 Heures d'ouverture : Lundi : 13h30 – 18h30

Mardi - samedi : 9h00 – 12h00

& 13h30 – 18h30



© Photos: Émile Hengen



HELLO ESCH



DE KLEESCHEN AN DER BIBLIOTHÉIK!

„Léiwe Kleeschen, gudde Kleeschen...“. Den 8. Dezember hu mer ganz spezielle Besuch an der Escher Bibliothéik: de Kleeschen ass ab 15 Auer do! A fir jiddereen, deen sech am Laf vum Joer geschéckt huet, huet hien eng Belounung dobäi (sou vill wéi d'Engelcher am Viraus preparéiere konnten).

📅 **08 Dezember } 15 Auer**
 📍 *Fräien Entrée*
 📍 *Bibliothèque Municipale*



Villes jumelées

ANNIVERSAIRE VILLES JUMELÉES

En 2016, le réseau de jumelage des Villes d'Esch-sur-Alzette, d'Offenbach-sur-le-Main (Allemagne), Mödling (Autriche), Puteaux (France) et Zemun (Serbie) fête son 60^e anniversaire. Après le renouvellement du serment à Puteaux début octobre, les villes souhaitent renforcer leurs coopérations dans les domaines de la culture, de la jeunesse et du sport.



ESCHER KRËSCHTMOART ET OUVERTURES DOMINICALES

Le Syndicat d'Initiative et de Tourisme d'Esch est fier de pouvoir vous présenter la 4^{ème} édition de son Marché de Noël, le « Escher Krëschtmoart ». Autour de la place de feu : une bonne trentaine de marchands et attractions venus de toute la grande région vous attendent tous les jours de 12h00 à 20h00 du vendredi 18 novembre au vendredi 24 décembre sur la Place de l'Hôtel de Ville. Les week-end, entre jeudi et dimanche, de nombreuses animations sont programmées pour tous sur une scène couverte.

En plus, les 3 dimanches de décembre, les commerces seront ouverts!

📍 *Plus d'informations sur*
www.esch.lu



© Alain Barroli

"HME GOES GARDA"

„HME goes Garda“ – unter diesem Motto organisierte die Escher Harmonie municipale zwischen dem 28. August und 4. September 2016 eine musikalische Reise mit Bekannten und Freunden ins sonnige Italien. Neben den kulinarischen und kulturellen Erlebnissen, waren sicherlich die zwei von der Escher Phalanx dargebotenen Konzerte die absoluten Highlights dieser Fahrt. Dienstags, den 30. August durfte die HME open-air vor der altehrwürdigen Arena von Verona konzertieren. Unter der musikalischen Leitung seines Chefdirigenten Jean Thill präsentierte das symphonische Blasorchester sowohl italienische als auch luxemburgische Werke, wie „Nabucco“, „Great Themes from Great Italian Movies“, „The Godfather Saga“ oder „Mumm Séiss“ - Ouverture,

usw. Die zahlreichen ausländischen und einheimischen Zuschauer würdigten die dargebotene Leistung mit viel Applaus. Aus Anteilnahme und im Gedenken an die vielen Opfer der jüngsten Erdbebenkatastrophe in Italien erklangen zu Beginn des Konzertes zunächst die italienische und dann die luxemburgische Nationalhymne. Diese emotionale Geste der HME und die zutreffenden Worte von Dan Codello wurden von den Italienern begeistert aufgenommen. Das gleiche offizielle Ritual eröffnete auch am 2. September ein zweites Konzert; diesmal in Garda, direkt am weltberühmten See. Die Anwesenden werden das spezielle Ambiente dieses Konzertes so schnell nicht vergessen.



Musique

EDSUN

EDSUN, un musicien passionné de 25 ans, originaire du Luxembourg, développe un style R&B alternatif chargé de rythmes sombres et captivants, unique sur la scène musicale luxembourgeoise. EDSUN se distingue par ses performances artistiques dans les domaines du chant et de la danse, dans lesquels il débute très jeune. Déterminé à poursuivre une carrière dans l'art de la scène, l'artiste développe ses talents de danse au Conservatoire de Musique de la Ville de Luxembourg et apparaît très vite dans des productions de théâtre innovatrices ayant lieu dans les estrades artistiques luxembourgeoises. En 2011, il décroche notamment un premier rôle dans la pièce *Nascente*, produite par Renata Neskovska et Fränz Hausemer. La même année, un premier rôle de danseur lui est également attribué dans l'adaptation de *Jesus Christ Superstar* au Kinneksbond à Mamer.

↳ edsunmusic.com

music: LX
LUXEMBOURG EXPORT OFFICE



ELECTIONS COMMUNALES 2017: MON VOTE COMPTE!

Le 8 octobre 2017 auront lieu les prochaines élections communales. Le Conseil communal, élu au suffrage universel direct et pour un mandat de six années, est l'organe de décision de la commune. Les personnes de nationalité étrangère – sous certaines conditions – peuvent voter aux élections communales et ce, sans perdre le droit de vote dans la commune du pays d'origine. Vous pouvez-vous inscrire dès aujourd'hui jusqu'au 14 juillet 2017 aux prochaines élections communales.



L'EQUIPE SE FORME

Le 14 juin 2016, Esch2022 a présenté sa candidature pour devenir capitale européenne de la culture devant un jury d'experts européens. Suite aux recommandations de ce dernier, l'association a lancé un appel à candidatures afin de pourvoir les postes de coordinateur général et de directeur artistique. La candidature de Andreas Wagner a été retenue pour le poste de coordinateur général et celle de Janina Strötgen comme directrice artistique. Janina Strötgen et Andreas Wagner ont pris leurs fonctions dès cet automne pour consolider la candidature pour la remise du deuxième dossier en septembre 2017. L'asbl Capitale européenne de la Culture 2022 devra présenter son concept final devant le jury européen en octobre 2017.

**Votre choix intelligent,
pour aujourd'hui et pour demain.**

SUDGAZ

ÉCOLOGIQUE - CONFORTABLE - FIABLE



Nouvelles acquisitions de la Bibliothèque Municipale

© Nagel & Kimche, 2015



Eveline Hasler

Stürmische Jahre. Die Manns, die Riesers, die Schwarzenbachs

Thomas Mann mit Familie, Franz Werfel, Annemarie Schwarzenbach, Alma Mahler – berühmte Autoren fanden vor dem Krieg in Zürich zusammen, mittendrin das heute vergessene Ehepaar Ferdinand und Marianne Rieser. Ihrem Engagement war es zu verdanken, dass das von ihnen gekaufte und privat betriebene Theater am Pfauen zu einer Heimat im Exil für viele durch den National-

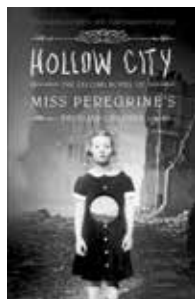
sozialismus gefährdete Schauspieler aus Deutschland wurde. Sie spielten riskante, nazikritische Stücke. In ihrer romanhaften Art erzählt Eveline Hasler von der angstvoll kreativen Anspannung damals, Schauplätze sind auch Wien, Prag und München. Ein starkes Porträt von Menschen, die mit angehaltenem Atem das Ungeheure erwarten.

Ransom Riggs

Hollow City - The Second Novel of Miss Peregrine's Peculiar Children

Miss Peregrine's Home for Peculiar Children was the surprise best seller of 2011 — an unprecedented mix of YA fantasy and vintage photography that enthralled readers and critics alike. Publishers Weekly called it *"an enjoyable, eccentric read, distinguished by well-developed characters, a believable Welsh setting, and some very creepy monsters."*

This second novel begins in 1940, immediately after the first book ended. Having escaped Miss Peregrine's island by the skin of their teeth, Jacob and his new friends must journey to London, the peculiar capital of the world. Along the way, they encounter new allies, a menagerie of peculiar animals, and other unexpected surprises.



© Quirk Books, 2015

© Citadelles & Mazenod, 2012



Chris van Uffelen

Lumière et architecture

La lumière est une composante fonctionnelle et esthétique majeure en architecture. Elle est indispensable à la mise en valeur d'un édifice ou d'un intérieur. Ces dernières années, son utilisation est devenue plus créative et plus vivante que jamais, grâce entre autres à des innovations technologiques révolutionnaires. Non seulement ces progrès ont permis une

approche plus artistique du domaine, mais le design de l'éclairage est devenu partie prenante des concepts d'économie d'énergie. Abondamment illustré, ce livre présente 123 projets d'architectes et de designers dans lesquels l'emploi de la lumière tant naturelle qu'artificielle joue le premier rôle.



DEN ESCHER
KRESCHT

18.11 - 23.12.2016

MOART

2016

ESCH-SUR-ALZETTE

PLACE DE L'HOTEL DE VILLE

OPEN DAILY FROM 12h00 - 20h00

FOLLOW US  /ESCHERKRESCHTMOART

SÜDSTROUM ESCHER KULTURLAF

Esch-sur-Alzette, le 3 septembre 2016

2.300 coureurs ont défilé le 3 septembre à Esch à l'occasion de la course populaire «Südstroum Escher Kulturlaf» - un événement qui dépasse largement le cadre sportif avec de nombreuses interventions culturelles le long du parcours.





© Photos : Kulturlauf asbl

BILLY TALENT

Claire aus Mondercange



Was erwartest du dir vom Konzert?

Billy Talent sind, seit ich 12 bin, meine Lieblingsband und ich habe sie bereits zweimal gesehen, und es war jedes mal eine super Stimmung. Es kann also nur gut werden.

**Welcher ist dein
Lieblingssong von Billy Talent?**

Mir gefallen vor allem die älteren Lieder. Mein Favorit ist „Saint Veronika“.

**Besuchst du öfters kulturelle
Veranstaltungen hier in Esch?**

Ja, wenn mal was in Esch los ist schon. Bin hauptsächlich oft in der Rockhal.

Coline & Anne-Élodie
aus Saargemünd

Was erwartet ihr euch vom Konzert?

Wir freuen uns auf einen schönen Abend und Rock'n'Roll mit viel Energie.

**Welcher ist dein Lieblingssong von
Billy Talent?**

C.: Mir gefällt „Stand up and Run“ besonders gut. A.-E.: Mein Lieblingssong lautet „Saint Veronika“.





Philip aus Bascharage

Was erwartest du dir vom Konzert?

Ich kenne diese Band schon lange, seit der dritten Klasse, und habe sie leider mehrmals verpasst. Jetzt freue ich mich sie endlich live sehen zu können.

Welcher ist dein Lieblingssong von Billy Talent?

Eins meiner Lieblingslieder ist „Try Honesty“.

Besuchst du öfters kulturelle Veranstaltungen hier in Esch?

Ja, ich bin ziemlich oft in Esch unterwegs, beispielsweise für Konzerte oder den Musikbazar.



BILLY TALENT

Nach vierjähriger Plattenpause kehrten Billy Talent Mitte 2016 mit ihrem neuem Album "Afraid of Heights" zurück. Mit melodischem Gespür, jede Menge Emo und einem guten Stück Hardcore rockten die Kanadier am 01. November erneut die Rockhal.



AGENDA



DÉCEMBRE

JEUDI 01

X-MAS AFTERWORK FEAT. DR.GONZO

Concert

⊗ 18h00-20h00 } Entrée libre

📍 Escher Krëschtmoart /
Marché de Noël d'Esch

EN TIGER AM ROUSEGÄERTCHEN

Théâtre

⊗ 20h00 } 17 €

📍 Théâtre Municipal

MAX & IGOR CAVALERA

Concert

⊗ 20h30 } 28 € + frais de prévente

📍 Rockhal

VENREDI 02

RESEARCHERS' DAYS 2016

Workshop

⊗ 10h00-18h00

📍 Université du Luxembourg

SIMPLY 2

Concert

⊗ 17h00-20h00 } Entrée libre

📍 Escher Krëschtmoart /
Marché de Noël d'Esch

ARCOS ORCHESTRA NEW YORK

Concert

⊗ 20h00 } 20 €

📍 Conservatoire de Musique



EN TIGER AM ROUSEGÄERTCHEN

Théâtre

⊗ 20h00 } 17 €

📍 Théâtre Municipal

SAMEDI 03

RESEARCHERS' DAYS 2016

Workshop

⊗ 10h00-18h00

📍 Université du Luxembourg

MAJORETTES DE L'ALZETTE

Spectacle

⊗ 14h30-15h00 } Entrée libre

📍 Escher Krëschtmoart /
Marché de Noël d'Esch

BIG MUSIC BAND 2001 OGBL

Concert

⊗ 15h00-17h30 } Entrée libre

📍 Escher Krëschtmoart /
Marché de Noël d'Esch

MINES EN CHOEURS AUMETZ

Concert

⊗ 18h00-19h30 } Entrée libre

📍 Escher Krëschtmoart /
Marché de Noël d'Esch

NUMÉRO COMPLÉMENTAIRE

Théâtre

⊗ 20h00 } 17 €

📍 Théâtre Municipal

WINTER CONCERT 2016

Concert

⊗ 20h00 } Entrée libre

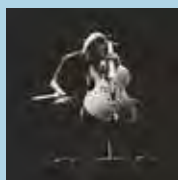
📍 Eglise décanale St-Joseph

NEW CELLO LOOPS BY ANDRÉ MERGENTHALER

Concert

⊗ 20h30 } 15 € + frais de prévente

📍 Centre Culturel Kulturfabrik



DIMANCHE 04

FÊTE DE LA ST. BARBE

Cortège

⊗ 10h00

📍 Centre-Ville

LES ENSEIGNANTS DU CONSERVATOIRE

Concert

⊗ 10h30 } 17 €

📍 Conservatoire de Musique

6. SALES-LENTZ NIKLOSIAF

Course à pied

⊗ 11h30

📍 Stade Emile Mayrisch



BIELESER STRÉPP

Concert

⊗ 15h00-16h30 } Entrée libre

📍 Escher Krëschtmoart /
Marché de Noël d'Esch

SINGING LADIES MONNERECH

Concert

⊗ 17h00-18h00 } Entrée libre

📍 Escher Krëschtmoart /
Marché de Noël d'Esch

CHORALE LIDDERFRÉNN MONNERECH

Concert

⊗ 18h00-19h00 } Entrée libre

📍 Escher Krëschtmoart /
Marché de Noël d'Esch

PROGRAMME MIXTE

Danse

⊗ 20h00 } 17 €

📍 Théâtre Municipal

SCHOOLBOY Q

Concert

⊗ 20h00 } 30 € + frais de prévente

📍 Rockhal

Retrouvez
l'agenda en
format pdf sur
www.kultesch.lu

Agenda

LUNDI 05

ALICE ON THE ROOF

Concert

⌚ 20h30 } 24 € + frais de prévente

📍 Rockhal

MERCREDI 07

WAX TAILOR

Concert

⌚ 20h30 } 24 € + frais de prévente

📍 Rockhal



JEUDI 08

DE KLEESCHEN AN DER BIBLIOTHEÏK!

Jeune Public

⌚ 15h00 } Entrée libre

📍 Bibliothèque Municipale

X-MAS AFTERWORK FEAT. DR.GONZO

Concert

⌚ 18h00-20h00 } Entrée libre

📍 Escher Krëschtmoart /
Marché de Noël d'Esch

SKILLET

Concert

⌚ 19h30 } 35 €

📍 Rockhal



LES VOYAGES DE GULLIVER

Théâtre

⌚ 20h00 } 17 €

📍 Théâtre Municipal

SHINING + TAAKE

Concert

⌚ 20h00 } 20 € + frais de prévente

📍 Centre Culturel Kulturfabrik

VENREDI 09

KRZYSZTOF KRYSINSKI

Concert

⌚ 18h00-20h00 } Entrée libre

📍 Escher Krëschtmoart /
Marché de Noël d'Esch

LES VOYAGES DE GULLIVER

Théâtre

⌚ 20h00 } 17 €

📍 Théâtre Municipal

LE SIXIÈME JOUR PAR DANY LOUSBERG

Projection Photo & Exposition

⌚ 20h00 } Entrée libre

📍 Galerie d'Art Photographique



SAMEDI 10

MAJORETTES DE L'ALZETTE

Spectacle

⌚ 14h15-15h00 } Entrée libre

📍 Escher Krëschtmoart /
Marché de Noël d'Esch

HARMONIE DES MINEURS ESCH

Concert

⌚ 15h00-17h00 } Entrée libre

📍 Escher Krëschtmoart /
Marché de Noël d'Esch

ENSEMBLE À TUBAS HME

Concert

⌚ 17h00-18h00 } Entrée libre

📍 Escher Krëschtmoart /
Marché de Noël d'Esch

STAY TUNED

Concert

⌚ 19h00 } 10 € + frais de prévente

📍 Centre Culturel Kulturfabrik



PUGGY

Concert

⌚ 20h30 } 32 € + frais de prévente

📍 Rockhal



DIMANCHE 11

13TH INTERNATIONAL RECORD FAIR

Foire

⌚ 11h00-16h00 } 5 €

📍 Rockhal

LES AMIS DE L'ACCORDÉON

Concert

⌚ 15h00-17h00 } Entrée libre

📍 Escher Krëschtmoart /
Marché de Noël d'Esch

„RECITAL A DUE VOCI“

Concert

⌚ 17h00 } 17 €

📍 Théâtre Municipal

LES GAVROCHES

Concert

⌚ 17h30-19h30 } Entrée libre

📍 Escher Krëschtmoart /
Marché de Noël d'Esch

LUNDI 12

MARCO MENGONI

Concert

⌚ 20h30 } 35 € + frais de prévente

📍 Rockhal



NEW

VOTRE ÉVÈNEMENT ICI ?

**INSCRIVEZ-LES
GRATUITEMENT AVANT LE
27 JANVIER
SUR LE SITE
WWW.PLURIO.NET**



PROCHAINE ÉDITION : MARS – MAI 2017

Agenda

MERCREDI 14

PRO-PAIN

Concert

⌚ 20h00 } 20 € + frais de prévente
📍 Centre Culturel Kulturfabrik

JEUDI 15

X-MAS AFTERWORK FEAT. DR.GONZO

Concert

⌚ 18h00-20h00 } Entrée libre
📍 Escher Krëschtmoart /
Marché de Noël d'Esch

COCÓÓO CHANĒL : DEN UBU ALS KINNIG

Théâtre

⌚ 20h00 } 17 €
📍 Théâtre Municipal



VENDREDI 16

ZEROPOINT 5

Concert

⌚ 17h30-20h00 } Entrée libre
📍 Escher Krëschtmoart /
Marché de Noël d'Esch

NENA

Concert

⌚ 19h00 } 41 € + frais de prévente
📍 Rockhal



COCÓÓO CHANĒL : DEN UBU ALS KINNIG

Théâtre

⌚ 20h00 } 17 €
📍 Théâtre Municipal

SAMEDI 17

MAJORETTES DE L'ALZETTE

Concert

⌚ 14h15-15h00 } Entrée libre
📍 Escher Krëschtmoart /
Marché de Noël d'Esch

CHORALE GANZDAGSSCHOUL J. JAURÈS

Concert

⌚ 15h00-16h00 } Entrée libre
📍 Escher Krëschtmoart /
Marché de Noël d'Esch

CRAZYBLÉISER

Concert

⌚ 16h00-18h00 } Entrée libre
📍 Escher Krëschtmoart /
Marché de Noël d'Esch

LES CORALPINS GAUMAIS

Concert

⌚ 18h00-20h00 } Entrée libre
📍 Escher Krëschtmoart /
Marché de Noël d'Esch

IN DUUM

Théâtre

⌚ 20h00 } 17 €
📍 Théâtre Municipal



WILHELM BUSCH ABEND

Concert

⌚ 20h00 } 17 €
📍 Conservatoire de Musique



DIMANCHE 18

PROMENADE ARCHITECTURALE

Visite guidée

⌚ 5 €
📍 Place de l'Hôtel de Ville

HAPPYSOUND

Concert

⌚ 15h00-18h00 } Entrée libre
📍 Escher Krëschtmoart /
Marché de Noël d'Esch

KARIN MELCHERT & FRIENDS

Concert

⌚ 18h00-20h00 } Entrée libre
📍 Escher Krëschtmoart /
Marché de Noël d'Esch

MANTASTIC SIXXPAXX

Spectacle

⌚ 20h00 } entre 39 € et 75 €
📍 Rockhal

MERCREDI 21

CARMEN AN 100 MINUTTEN!

Théâtre

⌚ 20h00 } 17 €
📍 Théâtre Municipal

JEUDI 22

X-MAS AFTERWORK FEAT. DR.GONZO

Concert

⌚ 18h00-20h00 } Entrée libre
📍 Escher Krëschtmoart /
Marché de Noël d'Esch

LUDOVICO EINAUDI

Concert

⌚ 20h00 } sold out
📍 Rockhal





VENDREDI 23

CLOSING PARTY FEAT. HAPPYSOUND

Concert

⌚ 16h00-20h00 } Entrée libre

📍 Escher Kröschtmoart /
Marché de Noël d'Esch

JANVIER

DIMANCHE 01

NEUJAHRSKONZERT – CONCERT DE NOUVEL AN

Concert

⌚ 17h00 } 17 €

📍 Théâtre Municipal

VENDREDI 06

FAB LAB – 3D-PRINTING AND MORE

Workshop

⌚ 14h00-16h00

Inscription obligatoire

📍 Fab Lab Luxembourg /
Technoport SA

LUNDI 09

CONSEIL DE FAMILLE

Théâtre

⌚ 20h00 } 17 €

📍 Théâtre Municipal



MERCREDI 11

DEMAIN

Film

⌚ 19h00 } Entrée libre

📍 Centre Culturel Kulturfabrik

JEUDI 12

ANNE FRANK: DAS TAGEBUCH

Théâtre

⌚ 20h00 } 17 €

📍 Théâtre Municipal

SAMEDI 14

ALLIAGE QUINTETT & SABINE MEYER, KLARINETTE

Concert

⌚ 20h00 } 17 €

📍 Conservatoire de Musique

A SPECTACULAR NIGHT OF QUEEN

Concert

⌚ 21h00 } 33 €

📍 Rockhal

JEUDI 19

BILDER DEINER GROSSEN LIEBE

Théâtre

⌚ 20h00 } 17 €

📍 Théâtre Municipal

VENDREDI 20

FRAGEN ZUR ZUKUNFT DER GEDENK- UND ERINNERUNGSARBEIT

Colloque

📍 Musée Nationale de la
Résistance et Centre Culturel
Kulturfabrik

SAMEDI 21

PERCUSSION IN CONCERT

Concert

⌚ 20h00 } 10 €

📍 Conservatoire de Musique

FRAGEN ZUR ZUKUNFT DER GEDENK- UND ERINNERUNGSARBEIT

Colloque

📍 Musée Nationale de la
Résistance et Centre Culturel
Kulturfabrik

DIMANCHE 22

PORTRAIT CRACHÉ

Théâtre

⌚ 20h00 } 17 €

📍 Théâtre Municipal

MARDI 24

MÖGLICHERWEISE GAB ES EINEN ZWISCHENFALL

Théâtre

⌚ 20h00 } 17 €

📍 Théâtre Municipal

MERCREDI 25

EHRlich BROTHERS

Spectacle

⌚ 19h00 } entre 35 € et 71 €

📍 Rockhal

MÖGLICHERWEISE GAB ES EINEN ZWISCHENFALL

Théâtre

⌚ 20h00 } 17 €

📍 Théâtre Municipal

JEUDI 26

CONCERT EN MÉMOIRE DES VICTIMES DE LA SHOAH

Concert

⌚ 20h00 } Entrée libre

📍 Théâtre Municipal

VENDREDI 27

ALBERT WIEDER & BRASS BAND DU CONSERVATOIRE D'ESCH-SUR-ALZETTE

Concert

⌚ 20h00 } 20 €

📍 Conservatoire de Musique

BON IVER

Concert

⌚ 20h00 } 43 € + frais de prévente

📍 Rockhal

BLACK STONE CHERRY

Concert

⌚ 20h00 } 22 € + frais de prévente

📍 Centre Culturel Kulturfabrik

SAMEDI 28

SCHWANENSEE

Danse / Concert

⌚ 19h00 } entre 42,80 € et 64,80 €

📍 Rockhal

CONCIERTO CONCEPTO

Concert

⌚ 20h00 } 17 €

📍 Théâtre Municipal

DIMANCHE 29

BOURSE METAL

Foire

⌚ 11h00-18h00 } 3,50 €

📍 Centre Culturel Kulturfabrik

LUNDI 30

DEVIN TOWNSEND PROJECT

Concert

⌚ 20h00 } 26 € + frais de prévente

📍 Rockhal

MARDI 31

BASTILLE

Concert

⌚ 20h00 } 39 € + frais de prévente

📍 Rockhal



FÉVRIER

VENDREDI 03

SUAREZ

Concert

⌚ 20h00 } 24 € + frais de prévente

📍 Centre Culturel Kulturfabrik



SAMEDI 04

FANTASIA, PREMIÈRE MONDIALE

Ballet

⌚ 20h00 } 17 €

📍 Théâtre Municipal

LE DÉPARTEMENT JAZZ DU CONSERVATOIRE D'ESCH-SUR-ALZETTE

Concert

⌚ 20h00 } 10 €

📍 Conservatoire de Musique

DIMANCHE 05

„ICH BIN IN SEHNSUCHT EINGEHÜLLT“

Théâtre

⌚ 20h00 } 17 €

📍 Théâtre Municipal

MARDI 07

BENJAMIN BIOLAY

Concert

⌚ 20h30 } 33 € + frais de prévente

📍 Rockhal



MERCREDI 08

SEEDS (RETOUR À LA TERRE)

Théâtre

⌚ 20h00 } 12 €

📍 Théâtre Municipal

JEUDI 09

LE GUEULOIR #1

Littérature

⌚ 20h00 } Entrée libre

📍 Centre Culturel Kulturfabrik

VENDREDI 10

FRANITO

Danse

⌚ 20h00 } 17 €

📍 Théâtre Municipal



SAMEDI 11

NFM STREICHTRIO LEOPOLDINUM & LYNN ORAZI, KLAVIER

Concert

⌚ 20h00 } 17 €

📍 Conservatoire de Musique

DIMANCHE 12

LOVE IS THE MESSAGE

Danse

⌚ 14h00 } 5 €

📍 Centre Culturel Kulturfabrik

Retrouvez
l'agenda en
format pdf sur
www.kultesch.lu



SCHEHERAZADE

Théâtre

⌚ 16h00 } 12 €

📍 Théâtre Municipal



BÜLENT CEYLAN

Comedy

⌚ 19h00 } entre 30,90 € et 34,90 €

📍 Rockhal



MARDI 14

THE 1975

Concert

⌚ 20h00 } 36 € + frais de prévente

📍 Rockhal



MERCREDI 15

HEUT' ABEND LAD ICH MIR DIE LIEBE EIN

Concert

⌚ 20h00 } 17 €

📍 Théâtre Municipal



JEUDI 16

ENNERT D'SATIRESCH LUPP GEHOLL

Théâtre

⌚ 20h00 } Entrée libre

📍 Centre Culturel Kulturfabrik



VENREDI 17

QUE LA MEILLEURE GAGNE!

Théâtre

⌚ 20h00 } 17 €

📍 Théâtre Municipal

VENREDI 24

LUCKY CHOPS

Concert

⌚ 20h45 } 19 € + frais de prévente

📍 Rockhal



DIMANCHE 26

LIBRES SONT LES PAPILLONS

Théâtre

⌚ 17h00 } 17 €

📍 Théâtre Municipal

MARDI 28

„DÉI ENG AN DÉI ANER“

Théâtre

⌚ 20h00 } 17 €

📍 Théâtre Municipal

THE COLORIST AND EMILIA TORRINI

Concert

⌚ 20h00 } 24 € + frais de prévente

📍 Centre Culturel Kulturfabrik

EXPOSITIONS & FESTIVALS

EXPOSITIONS

JUSQU'AU 18 NOVEMBRE

EGALITE DES CHANCES
– LILLY UNDEN

Peinture

📍 Galerie du Théâtre

JUSQU'AU 20 NOVEMBRE

FRANK JONS – TRAJETOIRES

Peinture

📍 Galerie Schlassgoart

JUSQU'AU 07 MAI

JE ME SOUVIENS - PASSEURS
DE MÉMOIRE & TÉMOINS DE LA
DEUXIÈME GÉNÉRATION

Exposition historique

📍 Musée National de la
Résistance

26 NOVEMBRE - 21 DÉCEMBRE

OSSOM

Peinture

📍 Musée National de la
Résistance



12 JANVIER - 10 FÉVRIER

SALON D'AUTEURS DU PHOTO
CLUB ESCH

Photographie

📍 Galerie du Théâtre



14 JANVIER - 28 JANVIER

GEORG BARINOV & MARC
PIERRARD – PROPAGANDA

Peinture

📍 Galerie Schlassgoart



04 FÉVRIER - 03 MARS

MISCH DALEIDEN

Peinture

📍 Galerie Schlassgoart



17 FÉVRIER - 10 MARS

SALON D'ART CONTEMPORAIN

Salon d'art

📍 Galerie du Théâtre



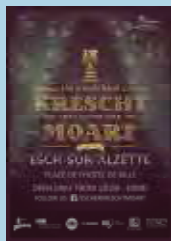
DIVERS

18 NOVEMBRE - 23 DÉCEMBRE

ESCHER KRÉSCHTMOART

Marché de Noël

📍 Place Hôtel de Ville



CINÉMA

A PARTIR DU 07 DÉCEMBRE

ARRIVAL

📍 Utopolis Belval



DEMAIN TOUT COMMENCE

📍 Utopolis Belval

OFFICE CHRISTMAS PARTY

📍 Utopolis Belval



Retrouvez
l'agenda en
format pdf sur
www.kultesch.lu



— PAPA OU MAMAN 2

📍 Utopolis Belval

A PARTIR DU 14 DÉCEMBRE

— BALLERINA

📍 Utopolis Belval

— ROGUE ONE

📍 Utopolis Belval



A PARTIR DU 21 DÉCEMBRE

— COLLATERAL BEAUTY

📍 Utopolis Belval

— A FOND

📍 Utopolis Belval

— SING – TOUS EN SCÈNE

📍 Utopolis Belval

— ASSASSIN'S CREED

📍 Utopolis Belval



— VAIANA / MOANA

📍 Utopolis Belval

— DANGAL

📍 Utopolis Belval

A PARTIR DU 28 DÉCEMBRE

— PASSENGERS

📍 Utopolis Belval



A PARTIR DU 04 JANVIER

— A MONSTER CALLS

📍 Utopolis Belval



— GOLD

📍 Utopolis Belval

11 JANVIER

— DEMAIN

⌚ 19h00 } Entrée libre

📍 Centre Culturel Kulturfabrik

A PARTIR DU 11 JANVIER

— NOCTURNAL ANIMALS

📍 Utopolis Belval



— WHY HIM?

📍 Utopolis Belval

— THE BIRTH OF A NATION

📍 Utopolis Belval



— THE LAST FACE

📍 Utopolis Belval

A PARTIR DU 18 JANVIER

— XXX: REACTIVATED

📍 Utopolis Belval

— UNDERWORLD: BLOOD WARS

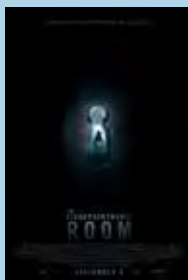
📍 Utopolis Belval

— LIVE BY NIGHT

📍 Utopolis Belval

— THE DISAPPOINTMENTS
ROOMS

📍 Utopolis Belval



A PARTIR DU 25 JANVIER

— BILLY LINN'S LONG HALFTIME
WALK

📍 Utopolis Belval

— LA LA LAND

📍 Utopolis Belval

— MOLLY MONSTER

📍 Utopolis Belval

Agenda

A PARTIR DU 01 FÉVRIER

RINGS

📍 Utopolis Belval



RAID DINGUE

📍 Utopolis Belval

TIMM THALER ODER DAS
VERKAUFTE LÄCHEN

📍 Utopolis Belval

HIDDEN FIGURES

📍 Utopolis Belval



A PARTIR DU 08 FÉVRIER

THE LEGO BATMAN MOVIE

📍 Utopolis Belval



FIFTY SHADES DARKER

📍 Utopolis Belval



RESIDENT EVIL 6

📍 Utopolis Belval



A PARTIR DU 15 FÉVRIER

A CURE FOR WELLNESS

📍 Utopolis Belval

T2: TRAINSPOTTING

📍 Utopolis Belval



TRAMONTANE

📍 Utopolis Belval

LION

📍 Utopolis Belval

A PARTIR DU 22 FÉVRIER

FENCES

📍 Utopolis Belval



ROCK 'N ROLL

📍 Utopolis Belval

FIST FIGHT

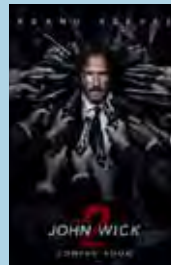
📍 Utopolis Belval

THE DARK TOWER

📍 Utopolis Belval

JOHN WICK 2

📍 Utopolis Belval



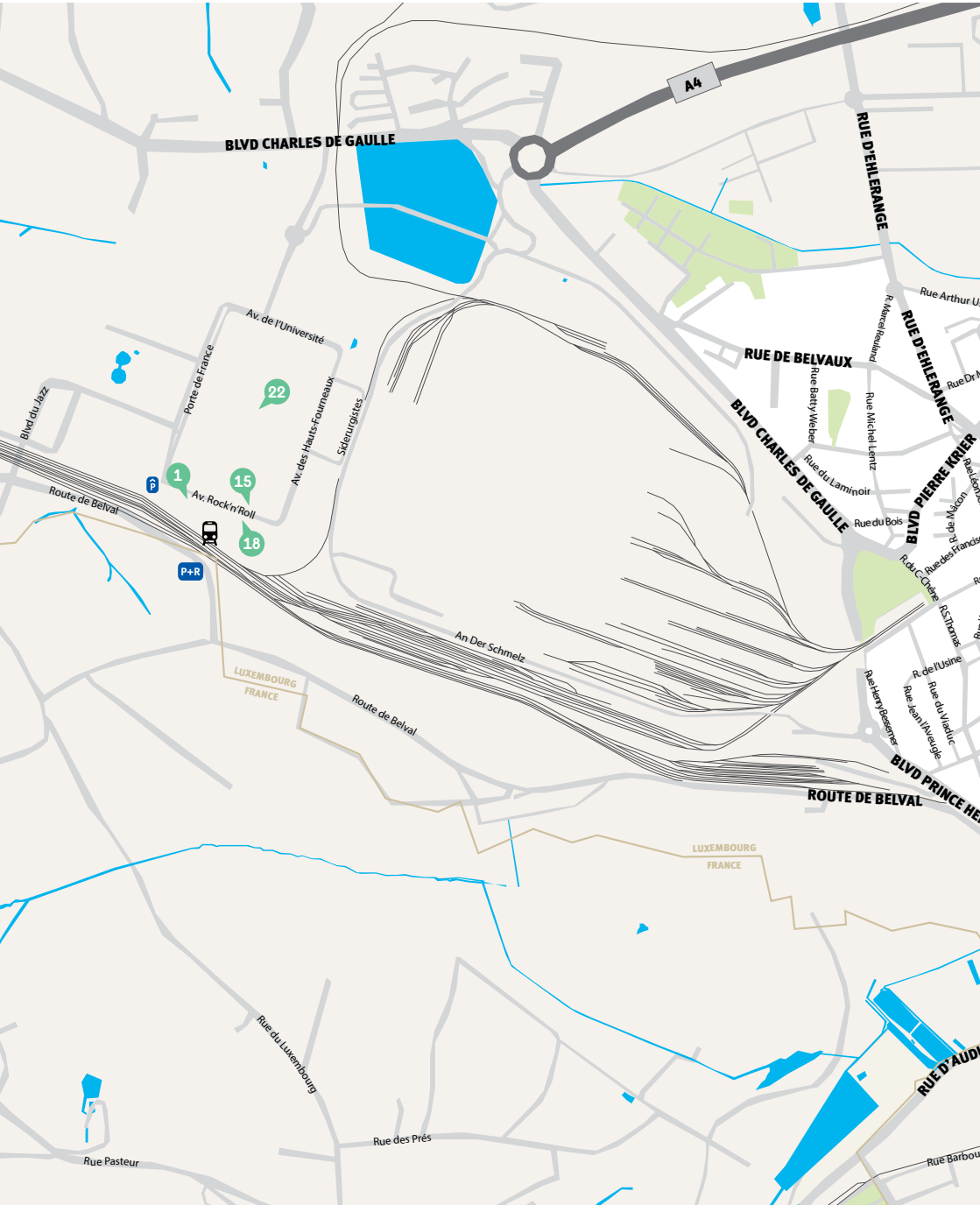
BIBI UND TINA 4

📍 Utopolis Belval

Retrouvez
l'agenda en
format pdf sur
www.kultesch.lu



INFOS PRATIQUES





Adresses utiles

Belval Plaza

7, avenue du Rock 'n' Roll
L-4361 Esch/Alzette
☎ 26 17 51 79
🌐 www.belvalshopping.lu
✉ info@belvalplaza.com

1

Bibliothèque Municipale

26, rue Emile Mayrisch
L-4240 Esch/Alzette
☎ 27 54 49 60
🌐 www.esch.lu/culture/bibliotheque
✉ bibliotheque@villeesch.lu
🕒 Lundi: 14h00 – 17h00
Mardi: 10h00 – 12h00 / 14h00 – 17h00
Mercredi: 13h30 – 17h00
Jeudi: 10h00 – 12h00 / 14h00 – 17h00
Vendredi: 15h00 – 19h00
Samedi: 10h00 – 12h00

2

Casa d'Italia

145, rue de l'Alzette
L-4011 Esch/Alzette

3

Centre Culturel

Kulturfabrik
116, rue de Luxembourg
L-4221 Esch/Alzette
☎ 55 44 93 1
🌐 www.kulturfabrik.lu
✉ mail@kulturfabrik.lu
🕒 Lundi au vendredi:
09h00 – 12h00 / 13h00 – 17h00

4

Centre Omnisports

Henri Schmitz
Boulevard Hubert Clement
L-4064 Esch/Alzette
☎ 27 54 39 00

5

CineKinosch

116, rue de Luxembourg
L-4221 Esch/Alzette
☎ 57 57 58

4

Conservatoire de Musique

50, rue d'Audun
L-4018 Esch/Alzette
☎ 54 97 25
🌐 www.esch.lu/culture/conservatoire
🕒 Lundi au samedi:
08h00 – 12h00 / 14h00 – 18h00
① Réservation et vente en ligne:
www.esch.lu/culture/conservatoire/fr/pages/reservation.aspx

7

Église Décanales St Joseph

12, rue de l'Église
L-4106 Esch/Alzette

8

Église Sacré Cœur

77, rue Zenon Bernard
L-4031 Esch/Alzette
☎ 54 25 06

9

Esch City Tourist Office

Place de l'Hôtel de Ville
L-4138 Esch/Alzette
☎ 54 16 37
🌐 www.esch.lu
🕒 Lundi au vendredi: 09h00 – 17h00
Pendant l'été: ouvert le samedi
après-midi de 13h00 – 17h00

10



Galerie du Photoclub Esch**11**

École du Brill
Place de la Résistance (Brillplatz)
L-4041 Esch/Alzette
@ pce@pce.lu

Galerie du Théâtre Municipal**12**

122, rue de l'Alzette (2^e étage)
L-4010 Esch/Alzette
☎ 27 54 40 50
🌐 www.fonds-belval.lu
🕒 Mardi au dimanche: 15h00 – 19h00

Galerie Schlassgoart**13**

au Pavillon du Centenaire
Boulevard Grand-Duchesse Charlotte
L-4070 Esch/Alzette
☎ 54 73 83 408
🌐 www.schlassgoart.lu
🕒 Mardi au dimanche: 15h00 – 19h00
Fermeture les jours fériés

Galerie Schortgen**14**

108, rue de l'Alzette
L-4010 Esch/Alzette
☎ 54 64 87
🌐 www.galerie-schortgen.lu
@ galerie@schortgen.lu
🕒 Mardi au vendredi:
10h00 – 12h00 / 14h00 – 18h00
Samedi: 10h00 – 12h15 / 14h00 – 17h30

Galerie Terre Rouge**4**

116, rue de Luxembourg
L-4221 Esch/Alzette
☎ 55 44 93

Hôtel de Ville**10**

Place de l'Hôtel de Ville
L-4138 Esch/Alzette
☎ 27 54 1
🌐 www.esch.lu
🕒 Lundi au vendredi: 08h00 – 17h00

Massenoire**15**

Avenue du Rock'n'Roll
L-4361 Esch/Alzette
☎ 26 840 1
🌐 www.fonds-belval.lu
@ fb@fonds-belval.lu
🕒 Mercredi au vendredi: 12h00 – 19h00
Samedi: 10h00 – 18h00
Dimanche: 14h00 – 18h00
① Visites guidées pour groupes
sur rendez-vous.

Musée national**16**

de la Résistance
Place de la Résistance
L-4041 Esch/Alzette
☎ 27 54 59 95
🌐 www.musee-resistance.lu
@ musee@ville.lu
🕒 Mardi au dimanche: 14h00 – 18h00
① Entrée libre. Visites guidées sur
rendez-vous, tous les jours
de la semaine à partir de 08h00.

Point Info Jeunes**17**

10, rue du Commerce
L-4047 Esch/Alzette
☎ 27 54 80 57
🌐 www.pij.lu
www.facebook.com/pijesch
@ pij@esch.lu
🕒 Lundi au vendredi: 11h00 – 17h00

Rockhal**18**

5, avenue du Rock'n'Roll
L-4361 Esch/Alzette
☎ 24 55 1
🌐 www.rockhal.lu
@ info@rockhal.lu
🕒 Lundi au vendredi:
09h00 – 13h00 / 14h00 – 18h00

Service Culture/Maison Mousset 

163, rue de Luxembourg
L-4222 Esch/Alzette
☎ 27 54 78 30
↳ www.esch.lu/culture
@ culture@villeesch.lu

Service Jeunesse 

10, rue du Commerce
L-4067 Esch/Alzette
☎ 27 54 88 60
@ jeunesse@villeesch.lu

Stade de la Frontière 

Rue Renaudin
Esch/Alzette

Stade Emile Mayrisch 

Rue du Stade
L-4325 Esch/Alzette
☎ 54 94 95

Théâtre Municipal 

122, rue de l'Alzette
L-4010 Esch/Alzette
☎ 27 54 50 10 & 27 54 50 20
↳ www.esch.lu/culture/theatre
⌚ Mardi au samedi: 14h00 – 18h00
La caisse du soir ouvre une heure avant le spectacle.
⌚ Réservation et vente en ligne:
www.esch.lu/culture/theatre

Université du Luxembourg 

Campus Belval
Luxembourg Centre
for Systems Biomedicine
House of Biomedicine
7, avenue des Hauts-Fourneaux
L-4362 Esch/Alzette
☎ 46 66 44 4000

Utopolis Belval 

7, avenue du Rock'n'Roll
L-4361 Esch/Alzette
☎ 26 57 20 1
↳ www.utopolis.lu
@ utopolis@utopolis.lu
⌚ Lundi au dimanche: 13h00 – 23h30



Bistrot Ratelach 

Kulturfabrik
116, rue de Luxembourg
L-4221 Esch-sur-Alzette
☎ 661 55 44 77
⌚ Mardi au vendredi: 17h00 – 01h00

Scala 

85, avenue de la Gare
L-4130 Esch/Alzette
☎ 53 08 85
↳ www.electricity.lu
⌚ Lundi: 13h30 – 18h30
Mardi au samedi: 9h00 – 12h00
& 13h30 – 18h30

NUIT DE LA CULTURE

SAVE THE
DATE

SAMEDI 6 MAI 2017 À ESCH/ALZETTE



www.esch.lu

Pour la sixième édition de la Nuit de la Culture, les institutions culturelles vous ouvrent leurs portes et vous proposent un programme riche en manifestations artistiques.

www.esch.lu/nuitculture | 



Kultur am beschte Liicht

100% erneierbar Energie sudstrom.lu

