
**INSERTION PAR LE
FOOT**

Recontre avec
Stephan Guden

**KUNTERBUNTER
SÜSSWARENHANDEL**

Die Galerie
Kamellebuttek

**TEMPEL DES WISSENS
FÜR ALLE**

Die neue
Universitätsbibliothek



ma ville, ma vie

The background of the entire page is a photograph showing the blurred silhouettes of several people running through a brightly lit hallway. The motion blur gives a sense of speed and energy. The text is overlaid on this image.

FOLLOW VILLE D'ESCH

f facebook.com/villeesch

@ instagram.com/villedesch





L'année file et les saisons défilent. L'hiver, déjà, frappe à notre porte et annonce les festivités de fin d'année. Dans notre belle ville, elles seront cette fois encore précédées par notre traditionnel et chaleureux marché de Noël.

Cette année, vous pourrez également préparer Noël en compagnie de l'un ou l'autre des assistants du Père Noël. Pour cela, réservez une maison d'hôtes perchée dans les arbres du parc animalier Escher Déierepark. Découvrez ces surprenantes Escher Bamhaiser dans notre reportage qui leur est consacré. Autres reportages, autres thèmes. Dans ce numéro, nous vous emportons dans l'univers du livre et des arts avec un focus sur la bibliothèque de l'Université, la maison du livre et la nouvelle galerie d'art, le Kamellebuttek.

Du côté de Esch 2022, les choses bougent, notamment au niveau de la direction. Un bel article sur la nouvelle Directrice générale, Nancy Braun, vous permettra de faire plus ample connaissance avec cette personnalité du monde culturel.

À Esch, les acteurs du monde culturel et sportif sont légion et contribuent à rendre notre ville toujours plus dynamique et attractive. Découvrez Stefan Guden, le sportif au grand cœur, Alex Heyar, chanteur du groupe de hard rock Moof et Joëlle Daubenfeld, membre de l'équipe de gestion du projet artistique Hariko.

Culturellement vôtre,

Georges Mischo
Bourgmestre

SOMMAIRE



© agendapix



© Emilie Hengen



ACTUALITÉ

Coup de cœur

10–11

Théâtre

12–19

Expositions

20–23

Musique

24–30

Cinéma

32–35

Kids Corner

36–37

Esch 2022

38–40



RENCONTRES

Hariko Esch

44–45

Alex Heyar

46–47

Stefan Guden

48–49



REPORTAGES

Baumhäuser

52–55

Prix de la Sculpture

56–59

Kamellebuttek

60–63



© Emilie Hengen



© Emilie Hengen



© Emilie Hengen



UNI.LU

[Universitätsbibliothek](#)

66–69



ZOOM SUR

[Atelier Verraille](#)

72–73



HELLO ESCH

[News](#)

76–78

[Bibliothèque](#)

79

[Picture Report](#)

80–81



AGENDA

[Agenda](#)

84–91

[Plan de la Ville](#)

92–93

[Adresses utiles](#)

94–96

ACTUALITE







LE COUP DE CŒUR DE MANDY RAGNI



© Emile Hengen

Mandy Ragni, Echevin à la Ville d'Esch-sur-Alzette



© Emile Hengen

Votre coup de cœur s'est porté sur le Déierepark d'Esch. Quelles sont les raisons qui vous ont conduite à faire ce choix ?

Amoureuse de la nature et mère de famille, je voulais partager mon enthousiasme pour ce lieu au concept unique. L'entrée est libre et gratuite, les enfants peuvent être au contact direct de la nature, approcher les animaux, découvrir la biodiversité, enrichir leurs connaissances tout en faisant une multitude d'expériences. C'est loin une simple visite divertissante. C'est tout un monde qui s'offre à eux et qui nous permet, adultes, de transmettre certaines valeurs, notamment le respect, la responsabilité qu'on a face à l'environnement, les actes anti-gaspillage. C'est aussi stimuler leur capacité à se montrer inventifs et ingénieux. Pas besoin d'une console de jeu entre les mains ou de jouets en surabondance. Dans la nature, il y a déjà tout ce qu'il faut, le terrain de jeu grandeur nature et tout le matériel nécessaire : des bouts de bois, des marrons, des feuilles.

Récemment ont ouvert les «Bamhaiser», trois maisons atypiques dans lesquelles on peut passer la nuit. Les avez-vous testées ?

Oui, j'ai eu la chance d'y séjourner avec ma famille. C'était un moment magique, que je souhaite à toutes et à tous ! Se coucher au milieu de cette nature foisonnante, entendre les bruits de la nuit et des animaux puis le matin, se réveiller au milieu d'eux et se sentir en osmose avec tout ce monde qui nous entoure... Les odeurs, les bruits, la lumière

du jour qui se lève à peine, c'est sublime. Sans compter le décor, digne des contes de fée ou de lutins ! Les maisons sont en bois, chacune est décorée par un personnage imaginaire. On se croirait dans une maison de poupée, c'est très dépayasant et ça plait énormément aux enfants, comme aux parents ! Nous y avons passé de formidables moments en famille, avec des jeux de société, sans parler du «Escher Bamhauscafé» où chacun peut s'y arrêter pour prendre un petit-déjeuner ou un verre dans l'après-midi.

Selon vous, est-ce que le parc joue un rôle pédagogique important ?

Absolument. Non seulement il sensibilise les visiteurs à la responsabilité de chacun face à l'environnement et à l'importance de prendre soin de la nature, mais il apporte de nombreuses informations sur les animaux. Beaucoup de maisons relais et d'écoles y organisent des sorties avec les enfants et le weekend, il fait l'unanimité auprès des familles. Le parc est jonché de panneaux éducatifs où l'on peut apprendre comment se nourrissent les animaux, à quelle famille ils appartiennent, quelles sont leurs origines, quel est leur milieu et comment ils se comportent. C'est aussi, comme déjà évoqué, un lieu qui invite à l'expérience : les enfants peuvent donner à manger aux animaux, les caresser, s'en occuper, apprendre comment nettoyer les enclos. Bref, c'est un peu un lieu magique ! AC

① Plus d'infos : deierepark.esch.lu



QUEER LITTLE LIES FESTIVAL

Theater

In seinem ersten queeren Theaterfestival wird das Escher Theaterkollektiv Independent Little Lies – ILL Menschen eine Bühne geben, die sich in ihrer Kunst que(e)r stellen und vermeintliche Selbstverständlichkeiten über Geschlecht, Sexualität, Begehren und Körper dekonstruieren. An drei Tagen werden in Zusammenarbeit mit lokalen und internationalen Künstler(innen) vielfältige *Performances*, Workshops, Filme und Diskussionen geboten, die normatives Schubladendenken in Frage stellen.

*Das ganze Programm zum Festival unter
ill.lu oder theatre.esch.lu.*

① **30. November, 1. & 2. Dezember**

📍 **Théâtre d'Esch**

Les Parkings *Officiels*



du *Père Noël*

HÔTEL
de VILLE



BRILL
ESCH-SUR-ALZETTE

OUVERTURES DOMINICALES ESCH-SUR-ALZETTE
2 • 16 • 23 • 30 DÉCEMBRE

parkOLUX
www.parkolux.lu



© Claudia Hansen

NAIN PORTE QUOI?

Theater

Die Tatsache, dass der arme, kleine Zwerg immer dafür herhalten muss, wenn etwas als Quatsch befunden wird, trägt dieser mit Fassung. Doch was trägt der Zwerg eigentlich wirklich?

Um diese zentrale Frage dreht sich das neue Programm von Borisowitsch & Jhang. Der schweigsame russische Pianist und der latent überforderte luxemburgische Sänger beschäftigen sich mit dem Tragen an sich, dem Vortragen im Speziellen und dem Nachtragen im Allgemeinen und abermals stürzen sie sich in die Wirren des romantischen Liedguts. Manch Melodie verleitet zu

existentiellen Fragen und Fragen stellen ist oft erträglicher als Antworten finden.

Auf luxemburgisch, deutsch, französisch, englisch und russisch.

Klavier: Denis Ivanov. Gesang: Jean Bermes. Stage-director: Ela Baumann. Scenography & Kostüme: Trixi Weis. Text: Jean Bermes, Ela Baumann.

🕒 **09. Dezember** } 16 Uhr

Eintritt: 17€

📍 **Théâtre d'Esch**



JOURNÉE INTERNATIONALE DES DROITS DE L'HOMME

Danse – Musique – Débat

A l'occasion de la Journée internationale des droits de l'Homme et à l'occasion du 70^e anniversaire de la Déclaration Universelle des Droits de l'Homme (DUDH), la Commission consultative des Droits de l'Homme (CCDH), en collaboration avec l'Ambassade de Suisse et le Théâtre d'Esch, invite à une manifestation le lundi 10 décembre 2018 à 19h30.

L'accueil des réfugiés à l'épreuve des droits de l'Homme. Alors même qu'il est toujours question de la crise humanitaire des réfugiés, d'aucuns évoquent une crise d'humanité qui elle découle du fait que beaucoup de pays se trouvent dans l'incapacité d'offrir une terre d'accueil aux milliers de femmes, d'hommes et d'enfants qui fuient la guerre et la précarité. Cela cache notre propre fragilité à nous ouvrir

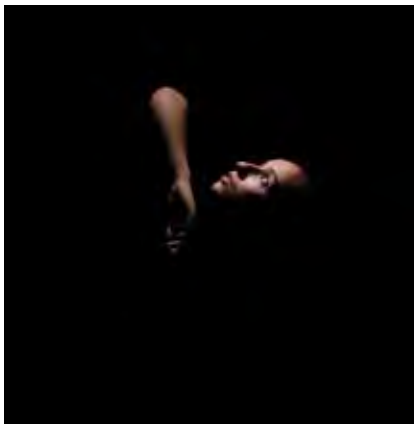
à un partage de nos acquis avec des personnes en grande nécessité. Nous savons que près de 6 500 personnes sont détenues dans des prisons en Afrique du nord, surtout en Libye. Certains y sont torturés, vendus comme des esclaves. La mer méditerranéenne est un grand cimetière qui recueille les restes de plus de 33 000 corps. Ceux qui arrivent en Europe sont des proies faciles pour les trafiquants d'êtres humains, dont le commerce est fleurissant et atteint des sommets comparables au commerce des drogues ou des armes. Ils ont souvent été torturés, violentés pour rembourser leur dette qu'ils avaient contractée pour payer leur traversée.

Il faut reconnaître que dans beaucoup de pays, il y a une mobilisation pour offrir un refuge à ces personnes. Les pouvoirs publics s'investissent tout comme aussi des bénévoles qui sans se soucier de la couverture des médias s'affairent au jour le jour pour accompagner ces personnes.

La soirée sera introduite par Gilbert Pregno, président de la CCDH et par S. E. Monsieur Christian Fotsch, Ambassadeur de Suisse. Elle comprendra 2 parties : une partie artistique qui porte le titre Art.13 et un débat avec des experts suisses et luxembourgeois qui restent encore à désigner.

① **10 décembre** } 19h30

📍 Théâtre d'Esch



© Emilie Hengen



HEILIG ABEND

Theater

Es ist der 24. Dezember, halb elf Uhr abends. Ein Wettlauf gegen die Zeit beginnt: Nur genau 90 Minuten hat er Zeit, der Verhörspezialist Thomas, um von einer Frau namens Judith zu erfahren, ob sie tatsächlich, wie er vermutet, um Mitternacht einen – gemeinsam mit ihrem Ex-Mann Peter geplanten – terroristischen Anschlag verüben will. Sie wurde auf dem Weg zu ihren Eltern aus einem Taxi geholt und zur Polizeistation gebracht. Thomas weiß offensichtlich nicht nur theoretisch alles über sie, ihre Arbeit und ihre gescheiterte Ehe, sondern auch praktisch, z. B. dass ihr Ex-Mann am Tag davor von 14:30 Uhr nachmittags bis 22:52 Uhr am Abend bei ihr war. Was haben sie da besprochen?

Wo endet List, und wo beginnt unzulässige Täuschung, wenn unbelegte Vorwürfe wie Fakten behandelt werden? Ist das Ganze doch nur eine Übung für eines von Judiths Seminaren, wie die Philosophie-Professorin behauptet?

Regie: Jakob Fedler. Ausstattung: Dorien Thomsen. Mit Jacqueline Macaulay, Wanja Mues.

🕒 **13. Dezember } 20 Uhr**

Eintritt: 17€

📍 **Théâtre d'Esch**



BRÛLENT NOS CŒURS INSOUMIS

Danse – Musique

A partir de fragments de textes, Christian et François Ben Aïm tissent, en complicité avec l'auteur Guillaume Poix, une épopée chorégraphique : quatre hommes, frères et étrangers, entre union et désunion, sont amenés à se livrer corps et âmes dans une mise en abyme du récit de leur destinée. « Brûlent nos cœurs insoumis »

agence un corpus de scènes comme autant de points de vue différents, de champ et de contre-champs sur une histoire subjective de notre monde contemporain.

La partition musicale d'Ibrahim Maalouf vient relier les filiations perdues et soutenir le récit avec force. Christian et François Ben Aïm questionnent la fraternité et l'insoumission dans une société traversée par une violence déterminée, comme un héritage transmis, qui imprègne les corps, s'insinue dans nos habitudes et s'ancre dans notre mémoire collective. La scène devient le lieu du souvenir : chaque geste est une parole,

un acte de rébellion pour ne rien oublier d'un monde où tout incite à passer vite. Une course, à l'encontre de l'air du temps, qui interroge ce qui conditionne notre destin et nos irrépessibles tentatives de le déjouer. Une marche à rebours, comme signe d'insoumission.

Chorégraphie : Christian et François Ben Aïm

Création musicale : Ibrahim Maalouf – Composition originale pour trompette et quartet à cordes
Danseurs : Fabien Almakiewicz, Christian Ben Aïm, François Ben Aïm, Félix Héaulme.

Musiciens : Geoffroy Tamisier – trompette et percussions, le Quatuor Voce (Sarah Dayan & Cécile Roubin – violons, Guillaume Becker – alto, Lydia Shelley – violoncelle).

① 17 janvier } 20h00

Billets : 17€

📍 Théâtre d'Esch



© Patrick Berger



HOROWITZ, LE PIANISTE DU SIÈCLE

Danse – Musique

Offrez-vous l'expérience d'une soirée exceptionnelle qui vous invite à revivre le destin fantastique, déchirant et incroyable de Vladimir Horowitz. Derrière ces deux virtuoses, une juxtaposition d'écrans nous raconte en images, l'enfance, la vie, l'œuvre, les endroits parcourus, les concerts et fait revivre, au travers de films et de documents d'époque, la révolution russe et deux guerres

mondiales qui incendièrent la vie déchirante du plus grand pianiste du siècle.

Mise en scène : Steve Suissa. Avec Francis Huster, Claire-Marie Le Guay.

🕒 31 janvier } 20h00

Billets : 17€

📍 Théâtre d'Esch



© Julien Roche



MÄRD ALORS!!!

Satiresche Réckbléck op 2018

Wéi scho mam „Sorry fir deen Duercherneen“ – e satiresche Réckbléck op d'Joer 2016 –, mat deem de Jules Arpetti an de Jhemp Hoscheit 2017 op Tournée waren, ginn déi zwee Artisten nees 2019 op Tournée mam neie satiresche Réckbléck op d'Joer 2018, ënnert dem Titel: „Märd alors!!!“. Et ass eng ofwieslungsräich kabarettistesche Liesung iwwert dat, wat 2018 geschitt ass. Dat vergaangent Joer gëtt ënner d'satiresch Lupp geholl. Den Auteur Jhemp Hoscheit huet eng bësseg Chronik geschriwwen, an där déi national an international Aktualitéit mat Humor an Ironie, kritesch a wuertwitzeg ënner d'Lupp geholl ginn. Hien trëtt am Wiesselspill an am Dialog mam Museker a Gitarrist Jules Arpetti op, deen net nëmme kabarettisteschen Textinterpret ass, mee och mat Politsongen fir déi zousätzlech musikalesch Pointë suert.

Text: Jhemp Hoscheit.

Mam Jules Arpetti a Jhemp Hoscheit.

① 31. Januar

📍 Centre Culturel Kulturfabrik



VIEL GUT ESSEN

Theater

Weiß, heterosexuell und körperlich gesund, mit Ehefrau und Sohn und einem eigentlich ganz guten Job als Informatiker: ein Mittelschichtsmann Mitte 40, der ziemlich zufrieden ist mit sich selbst – und ungeheuer unzufrieden mit allen und allem um sich herum. Ja, wieso denn bloß diese Wut? «Das wird man wohl noch sagen dürfen!» ist ein immer öfter gehörtes Zitat aus der vermeintlichen Mitte der Gesellschaft, die sich mehr und mehr radikalisiert. Früher hörte man vereinfachende Parolen zu später Stunde am Stammtisch, heute vor allem in Internetforen oder als Online-Kommentare im Netz. Vielfach frustrierte und verängstigte Typen, die sich in reaktionären oder chauvinistischen Postings, bis hin zu Hasskommentaren, Luft machen. Der Troll schwadroniert, schimpft und räsontiert – über den Zustand der Gesellschaft, Eurokrise, Homo-Ehe, Feminismus und Migration.

Regie: Anne Simon. Dramaturgie: Anouk Schiltz.

Mit: Nickel Bösenberg, Marly Marques, Pitt Simon.

① 12. & 13. Februar } 20 Uhr

Eintritt: 17€

📍 Théâtre d'Esch



© Emile Hengen



DANIEL MAC LLOYD & RAPHAEL GINDT

Techniques mixtes

Les jeunes artistes luxembourgeois Daniel Mac Lloyd et Raphael Gindt exposent leurs œuvres les plus récentes ainsi que quelques reliques de leurs débuts dans ce nouvel espace culturel qu'ils ont bâtis eux-mêmes. Sur trois étages, et dans un cadre éclectique mélangeant style industriel et ornements classiques, l'on peut découvrir près de 80 œuvres originales.

🕒 **Jusqu'au 29 mars 2019**

Mardi : 14h00 – 19h00

Jeudi : 15h00 – 20h00

Samedi : 14h00 – 19h00

📍 *Kamellebuttek*



FERNAND RODA

Malerei

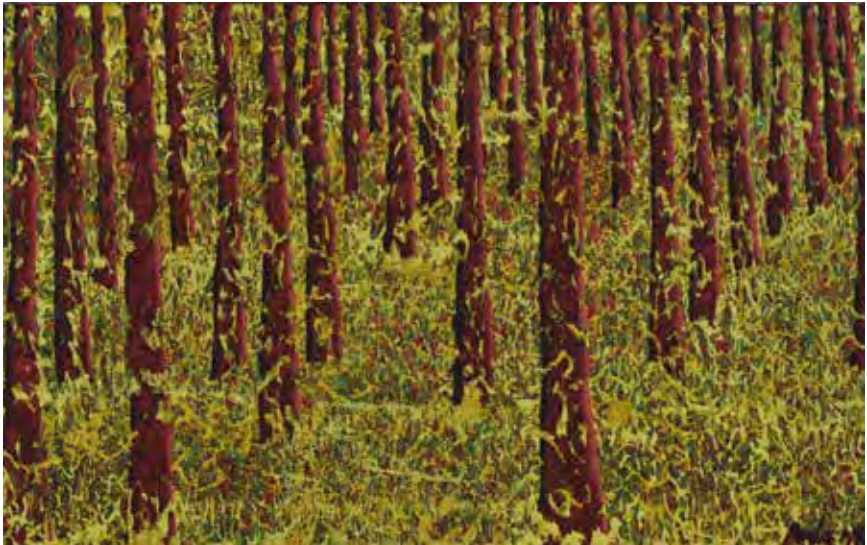
Rodas Auseinandersetzung mit Landschaften ist ein konstanter Abstraktionsprozess. Es geht ihm, wie er sagt, um „konzentrierte Malerei“. Kein Abbilden oder Übertragen äußerer vorgegebener Wirklichkeit auf die Leinwand. Nicht malen was man wahrnimmt, sondern wie man es wahrnimmt (...). Der Prozess des Malens nimmt eine kontemplative Größe an. Auch für uns als Betrachter ergibt sich so ein „zen-hafter“ Moment, wenn wir mit unserem Blick die einzelnen Farbstriche entlang wandern, erscheint die Betrachtung wie ein Spaziergang durch einen abstrakten Wald.

Während er in seiner Übersetzung landwirtschaftlicher Nutzflächen größtenteils den Weg in die geometrische Abstraktion wählt und

somit den Eingriff des Menschen mit einer konstruktivistischen Aura belegt, verfährt er mit unbehandelter Natur konträr, was besonders gut am Beispiel Wald und der kleinen Postkartenformate in Öl auf Pappe abzulesen ist. Roda bildet hier Auszüge von mystischen Wäldern ab.

Der einzige Verweis auf die Realität jedoch findet sich in den schattenhaften Umrissen der Baumstämme selbst. Der Hintergrund ist teilweise dem Tachismus verschrieben. (Zitiert aus der Rede von Lisa Felicitas Mattheis)

① 24. November bis zum 19. Dezember
Vernissage am 23. November } 19 Uhr
📍 Galerie Schlossgoart



© Photo: Emil Zander / Fernanda Roda



25^e SALON D'AUTEURS

Photographie

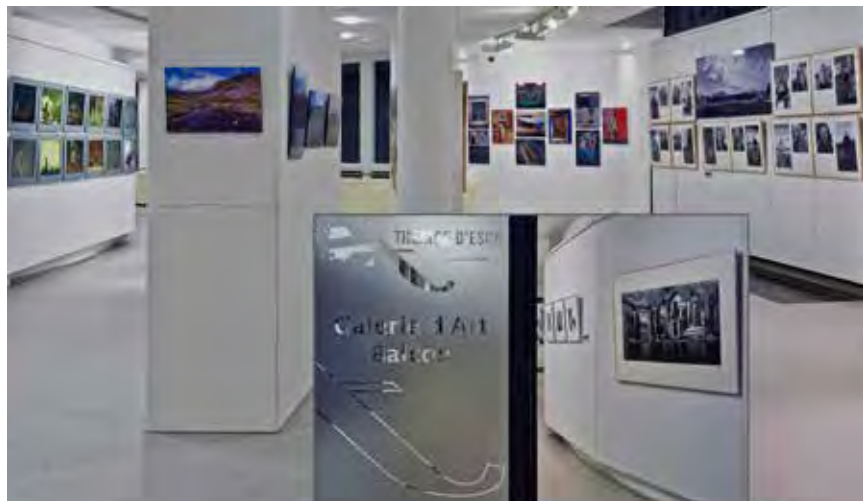
Le Salon d'Auteurs du PCE se démarque comme un projet photographique, unique en son genre, offrant une plateforme à la compétence technique des membres actifs du Club tout en s'appuyant sur l'individualité et la créativité de ses artistes.

Marcel Braun, Juliane Duhr, Jan Guth, Jean-Jacques Lucas, Simone Mathias, Jos Rinaldi, Pol Sauerwein, Frank Schroeder, Jerry Thiel.

📅 Du 09 janvier au 02 février

📍 Galerie du Théâtre

Photographes : Yves Bassi, Sibylle Becker,





LA GRÈVE DE 1942

Exposition historique

L'exposition « De Streik vu 1942 », réalisée par la Ville de Wiltz et le Musée national de la Résistance à l'occasion du 75^e anniversaire de la grève, retrace le contexte et les événements d'un épisode-clé de l'histoire du Luxembourg pendant la 2^e Guerre mondiale – incluant l'annonce de l'enrôlement forcé, les préparations de la grève, les différentes manifestations de protestation et de grève dans les usines, les lycées et les administrations, les arrestations et les condamnations

par le Standgericht, les exécutions à Hinzert, la mémoire des victimes et l'érection du monument national à Wiltz, pour se terminer par une réflexion générale sur les formes de réaction dans une dictature, respectivement une démocratie.

① **Du 18 janvier au 31 mars**

Vernissage le jeudi, 17 janvier } 19h00

📍 **Musée nationale de la Résistance**



RISE OF THE NORTHSTAR + DOPE D.O.D.

Metal / Hip-Hop

Rise of the Northstar a beau être un groupe français, son univers est à la fois américain (pour le metal crossover teinté de rap et de hardcore) et japonais (pour les visuels et l'ambiance manga). Aussi bien à l'aise sur la scène du *Hellfest* que dans des événements purement Hip Hop, le groupe est une véritable machine de guerre live. L'album *The legacy of Shi* sortira le 18 octobre prochain.

Dope D.O.D. est un des habitués de la Kufa. Déjà à l'affiche en 2015 et 2016, les Hollandais

ont la particularité de sortir de nouveaux titres à une cadence infernale. En live, JayReaper et Skits Vicious s'en donnent à cœur joie et teintent leur hip hop d'ambiances sombres et oppressantes.

Ça transpire, ça souinte et ça dégouline de noirceur...

📅 04 décembre } 20h00

Billets: 28€

📍 Centre Culturel Kulturfabrik



GO BY THE BROOKS

Rock mélancolique

Fondé en 2013 par Laetitia Koener (chant & guitare), Go By Brooks est un groupe de rock mélancolique composé de cinq membres (Nicolas Palumbo, guitare, Sacha Heck, basse, Jérôme Moes, claviers, Tom Roilgen, batterie). Depuis ses débuts, les harmonies subtiles et les parties instrumentales mêlées aux textes plutôt sombres de Laetitia définissent le style musical du groupe luxembourgeois.

Après la sortie du premier EP, *Rivers* en 2015 et du deuxième, *Oceans* en 2016, le groupe produit enfin son premier album en 2018. *Another Flame*, titre du nouvel opus, qui a intégralement été enregistré et mixé par Werner

Pensaert chez Linster Studios en été 2017 et 2018 et masterisé par Gert Van Hoof chez Cochlea Audio Editing & Mastering, présente dix titres dans la verve des publications précédentes. Les sujets traités sont la quête existentielle, le désir et l'engagement. Le style musical reste fidèle à l'esprit rock mélancolique et les parties instrumentales y apportent une profondeur certaine.

① 08 décembre } 20h00

Billets: 10 €

📍 Centre Culturel Kulturfabrik



© Paul Bittner



© agendapix



MC SOLAAR

Hip-Hop

Vous ne l'avez pas entendu depuis longtemps. L'une de nos plus belles plumes fait son retour pour réécrire son œuvre. Après 10 ans d'absence, MC SOLAAR revient. MC SOLAAR l'a fait, «avec le feu et la forme» il nous délivre ici un album incroyablement riche. Porté par le 1^{er} single «Sonotone», qui revisite le mythe de Faust, ce 8^e album est taillé pour transformer «un monde monotone et morne», «Prêt à avaler le printemps et recracher l'automne, parce que rien ne se perd et que tout se transforme»

⑩ 12 décembre } 19h00

📍 Rockhal

MS. LAURYN HILL

Hip-Hop

Ms. Lauryn Hill today announces an additional European date in Luxembourg on the 14th December to her recently announced World Tour, celebrating twenty years of her anthemic debut solo album *The Miseducation of Lauryn Hill*. The GRAMMY® Award-winning artist will kick off the European leg of *The Miseducation of Lauryn Hill 20th Anniversary Tour* this winter on 15th November in Oslo, before the tour continues through, Belgium, France, UK, Ireland, Luxembourg, Holland, Denmark, Sweden before culminating in Luxembourg on the 14th of December.

Hill uses her platform to raise money and awareness for frontline charity initiatives through touring. A portion of the ticket sales go towards the MLH Fund, which directly contributes support for education, health, agriculture, technology, and community based businesses and development initiatives throughout the Diaspora. Your contribution will be put to use through donations made from ticket sales to support community building worldwide. See the full list of charities below.

⑩ December 14th } 8 p.m.

Tickets: 62€ + presale fee

📍 Rockhal





FAURÉ QUARTETT & NABIL SHEHATA

Kammermusik

Die Anforderungen haben sich verändert. Wer heute Kammermusik spielen will, kann sich nicht mehr auf das beschränken, was noch vor ein paar Jahrzehnten die Regel war. Die Ansprüche an die Vielfalt des Repertoires sind gewachsen und das schafft Freiräume für Ensembles wie das Fauré Quartett, das sich innerhalb weniger Jahre als weltweit führendes Klavierquartett ausgewiesen hat. Denn Dirk Mommertz, Erika Geldsetzer, Sascha Frömbling und Konstantin Heidrich nutzen die Möglichkeiten, die sich aus dieser Entwicklung ergeben. Sie erforschen neue Klangfelder der Kammermusik und bringen Kompositionen auf die Bühne, die bislang oft beiseite gelassen wurden. Sie sind Visionäre ihres Fachs und ihre Experimente und Entdeckungen werden hoch geschätzt, ob sie mit der NDR Big Band spielen, mit Künstlern wie Rufus Wainwright oder Sven Helbig zusammenarbeiten, in Clubs wie Berghain, Cocoon Club oder „Le Poisson Rouge“ in New York auftreten oder im KIKA sowie durch

„Rhapsody in School“ Kinder für Kammermusik begeistern.

Nabil Shehata, Kontrabass, wurde 1980 als Sohn deutsch-ägyptischer Eltern in Kuwait City geboren. Als Solist konzertiert Nabil Shehata regelmäßig mit namhaften Orchestern weltweit. Im Frühling 2008 gab er sein Debut mit dem Kontrabasskonzert von Nino Rota zusammen mit den Berliner Philharmonikern unter der Leitung von Daniel Barenboim. In der Saison 2009/2010 war er auch u. a. als Solist im Wiener Musikverein zu hören. Er gibt regelmäßig Meisterkurse in Europa, Israel sowie Asien und ist seit Oktober 2007 Professor an der Hochschule für Musik und Theater in München.

① 19. Januar } 20 Uhr

Eintritt: 17 €

📍 Conservatoire de Musique



MONSTER MAGNET

Space Rock

Fusion de l'héritage musical de plusieurs groupes célèbres des 70's (Black Sabbath, Hawkwind, Stooges, MC5,...), la musique de Monster Magnet prend ses racines dans un mélange de Heavy Metal, de Space Rock et de rock psychédélique.

Toujours emmené par Dave Wyndorf, tête brûlée s'il en est mais néanmoins auteur de plusieurs hymnes stoner (Negasonic teenage warhead, Spacelord, Dopes to infinity,...), le groupe du New Jersey est récemment revenu sur le devant de la scène grâce à l'album *Mindfucker* (2018) et les critiques dithyrambiques qui suivirent... En janvier prochain, ils seront de retour à la Kulturfabrik, près de 20 ans après y avoir donné un concert légendaire au cours duquel Wyndorf aura notamment mis le feu à sa guitare !



① **24 janvier } 20h00**

Billets: 30 €

📍 **Centre Culturel Kulturfabrik**

AVATAR

Metal - Rock

« Le Roi est éternel. Le pays AVATAR est sans fin. Mais le cycle des albums va et vient. Bien que les légendes ne meurent jamais, certaines fois les sagas ont une fin. Nous n'y sommes pas encore, mais nous nous en approchons.

Puisque les forces obscures noircissent doucement nos esprits, nous vous invitons expressément à vous joindre à la célébration du pays AVATAR avant que les portes du Royaume ne se ferment et que nous allions explorer de nouvelles contrées jusqu'alors inexplorées. Rejoignez-nous et venez marquer l'histoire ! » Avatar revient en Europe et continue de promouvoir son dernier album, Avatar Country, album conceptuel complètement barré. Ce sera la deuxième tournée avec cet



album, qui a déjà mené le groupe en Amérique du Nord, au Royaume Uni et en Europe. Un peu à l'instar de ce que proposent leurs compatriotes de Ghost, Avatar semblent prendre un malin plaisir à brouiller les pistes. Rock, métal, country, pop,... Avatar ne se pose aucune limite et ne respecte aucune règle ! Tant mieux !

① **13 février } 20h00**

Billets: 27 €

📍 **Centre Culturel Kulturfabrik**



MA BARQUE VAGABONDE

Konzert

Wie die Zeilen von Kurt Weills berühmtem Tango Youkali verheißen, machen Sascha Ley und Véronique Nosbaum sich auf, noch weitere musikalische Landschaften zu erkunden als jene, in denen sie normalerweise Zuhause sind. Während Sascha Ley als improvisierende Jazzsängerin bekannt ist, ist Véronique Nosbaum eine Opernstimme, die an Barockmusik gewöhnt ist ... Weit davon entfernt, so verschieden zu sein pflegen beide Affinitäten zum Theater und der zeitgenössischen Musik. Zwei der bekanntesten Stimmen aus Luxembourg verbinden ihre Horizonte und begegnen sich zum ersten Mal in einem Konzert mit dem Random Trio. Auf dem Programm stehen Lieder und Kompositionen verschiedenster Genres. Von Björk und Berio über Cage bis Weill, von Klassik über Rockpop und Folklore bis hin zur zeitgenössischen Musik und Improvisation. Im Austausch ihrer musikalischen Welten und dem Ambiente intimer Kammermusik begeben sie sich in eine besondere Klangwelt.

*Gesang: Sascha Ley, Véronique Nosbaum.
Piano: Romain Nosbaum. Violoncello: Judith Lecuit. Flöte: Daliah Scholl.*

① 15. & 16. Februar } 20 Uhr

Eintritt: 17€

📍 Théâtre d'Esch

MAX GIESINGER

Songwriter

Max Giesinger setzt seine Erfolgsgeschichte fort. Bevor im Winter 2018 sein neues Studioalbum erscheint, kommt als Vorbote im Mai 2018 die erste Single „Legenden“. Wohl jeder hat diesen Gedanken schon einmal gehabt, an einem dieser grauen Tage, an denen man das Gefühl hat, alles schon zu kennen, nicht vom Fleck zu kommen, gefangen zu sein in den Routinen. Dann schaut man nach oben in den Himmel, sieht die Flugzeuge und denkt sich: Wie wäre es jetzt in einem davon zu sitzen, unterwegs zu sein, egal wohin, Hauptsache weg von hier?

① 20. Februar } 20 Uhr

Eintritt: 32€ zzgl. Gebühren

📍 Rockhal



© Christoph Köstlin



© Ph. Lebrun

DOMINIQUE A

Chanson française

L'année 2018 voit paraître deux albums de Dominique A. : *Toute latitude*, disque d'hiver, enregistré en groupe, et *La fragilité*, disque d'automne, enregistré en solo.

Deux visages pour cet artiste qui aime naviguer en eaux troubles et qui refuse de choisir entre pulsions électriques et dépouillement lumineux. Un peu comme savait si bien le faire Bashung (ou dans une moindre mesure, Christophe), Dominique A sait tordre la langue française sur des instrumentaux évoquant aussi bien la cold wave primaire de Suicide que l'élégance de Barbara. En solo, son talent explose grâce à sa présence physique, et ses mots que

le public reçoit sans filtre. L'architecture complexe de ses textes, entre poésie documentaire et prose crue, impressionne toujours, plus de vingt-cinq ans après la sortie de son premier album, *La Fosse*.

Venez découvrir, ou redécouvrir, un artiste unique en son genre et dont la trajectoire a toujours été dictée par son cœur... et son cœur uniquement !

🕒 **23 février } 20h00**

🎫 **Billets : 32 €**

📍 **Centre Culturel Kulturfabrik**

Last day Before Christmas *Party*

ROCKHALCAFE

Monday
24 December

From 14H *to* 23H

At **ROCKHALCAFE**

And warm
IN ROCKHAL FOYER

Countdown to X-Mas

**GLÜHWÄIN
COCKTAIL
CHAMPAGNE
X-MAS BEER**

DJ set by
FRITZ & PETZ

WE SUPPORT
HAND
AN
HAND




UNTER ALLEN AUGEN

Dokumentation

In diesem Dokumentarfilm von Claudia Schmid geht es um Gewalt gegen Frauen als eine weltweit existierende Form der Menschenrechtsverletzung. Anhand individueller Schicksale von Frauen aus Bangladesch, Benin, der Demokratischen Republik Kongo und Deutschland zeigt der Film auf, wie Gewalt funktioniert.

„Unter aller Augen“ bricht das Schweigen und lässt Frauen zu Wort kommen, die von Gewalt betroffen waren, die sich jedoch gegen die Übergriffe und Misshandlungen wehren konnten und ein neues Leben angefangen haben. Und die Männer? Der Film lädt auch die Männer ein, über

ihr Frauenbild zu reden. Viele schildern die Gewalt gegen Frauen als normalen Bestandteil ihres Alltags. Claudia Schmid geht in ihrem Film den gesellschaftlichen Mechanismen und Strukturen nach, die diese Gewaltverhältnisse ermöglichen.

Filmemacherin Claudia Schmid und Mitarbeiterinnen vom „Foyer Sud-Fraen an Nout“ (Conseil National des Femmes du Luxembourg) werden bei der Vorführung anwesend sein und auf die Fragen des Publikums eingehen. Der Film wird im Rahmen der Kampagne „Orange Week“ gezeigt, deren Ziel es ist, über die Gewalt gegen Frauen und Mädchen zu sensibilisieren.



① **04. Dezember**

Ab 18:30 Uhr: Apéro-Film (Getränke, Finger-food)

19 Uhr: Begrüßung durch Frau Mandy Ragni, Schöffin – Film (Sprache: Deutsch)

Ab 20:30 Uhr: Diskussion (in deutscher Sprache)

Eintritt frei

📍 **Kinosch**



ASTERIX UND DAS GEHEIMNIS DES ZAUBERTRANKS

Animation

Asterix, Obelix und Miraculix brechen auf, um einen Druiden zu finden, an den Miraculix das Geheimnis des Zaubertranks weitergeben kann, weil er selbst in den Ruhestand gehen möchte. Doch während sie auf der Suche nach einem würdigen Nachfolger ganz Gallien durchstreifen, heckt der fiese Heretix einen finsternen Plan aus. Auch er möchte das Rezept für den Zaubertrank in die Finger bekommen und tut sich dafür mit den Römern zusammen. Nun müssen die Frauen des Dorfes ihre Heimat ganz alleine gegen die römischen Angreifer verteidigen...

① **Ab dem 05. Dezember**

📍 **Kinopolis Belval**

AQUAMAN

Action

Aquaman, der mit bürgerlichem Namen Arthur Curry heißt, ist als Sohn seines menschlichen Vaters Tom Curry und seiner atlantischen Mutter Atlanna berechtigt, den Thron von Atlantis zu besteigen. Doch aktuell regiert sein Halbbruder Orm das Unterwasserkönigreich und dieser möchte auch die anderen sechs Königreiche der Meere um sich scharen, um gemeinsam einen Krieg gegen die Menschen an der Erdoberfläche zu führen, die seit vielen Jahren die Ozeane verschmutzen. Gemeinsam mit Mera macht sich Aquaman auf die Suche nach dem Dreizack des ersten Königs von Atlantis, der seinen Anspruch auf den Thron untermauern würde. Doch das kann Orm nicht zulassen und so hetzt er den beiden den Piraten David Kane alias Black Manta auf den Hals, der mit Aquaman noch eine Rechnung zu begleichen hat...

Regie: James Wan. Mit Amber Heard, Jason Momoa, Nicole Kidman.

① **Ab dem 19. Dezember**

📍 **Kinopolis Belval**





MARY POPPINS RETURNS

Fantasy

London im Jahr 1930: Das Land hat mit einer Wirtschaftskrise zu kämpfen und Michael und Jane Banks, die Geschwister aus „Mary Poppins“ von 1964, sind erwachsen geworden: Jane setzt sich für Frauenrechte ein und Michael arbeitet in der Bank, in der schon sein Vater angestellt war, und lebt mit seinen drei Kindern Annabel, Georgie und John sowie der Haushälterin Ellen nach wie vor in der Cherry Tree Lane Nr. 17. Doch als Michaels Frau stirbt, bekommen er, Jane und die Kinder prompt Hilfe vom geheimnisvollen Kindermädchen Mary Poppins. Sie hat ihre magischen Tricks nicht verlernt und außerdem eine Reihe ziemlich skurrile Freunde dabei, darunter der optimistische Laternenanzünder Jack und Poppins exzentrische Cousine Topsy. Gemeinsam bringen sie Spaß und Wunder zurück ins Leben der Familie Banks...

Regie: Rob Marshall. Mit Emily Blunt, Lin-Manuel Miranda, Ben Whishaw.

Ⓢ **Ab dem 19. Dezember**

📍 **Kinepolis Belval**

STYX

Drama

Ihre Arbeit in Köln ist verdammt anstrengend, also nimmt sich die Notärztin Rike eine Auszeit. Ganz allein will sie von Gibraltar aus auf einem Motorsegelboot zur Atlantikinsel Ascension fahren. Das Wetter ist zwar nicht besonders gut, aber dennoch verläuft der Trip erst mal ohne Zwischenfälle – bis ein starker Sturm zu wüten beginnt. Danach entdeckt Rike vor der afrikanischen Küste ein Fischerboot, das nicht mehr manövriert werden kann und auf dem Dutzende Flüchtlinge festsitzen. Zunächst bleibt die Seglerin auf Abstand, weil sie die Sorge hat, von den Menschen auf dem anderen Boot mit in den Tod gerissen zu werden. Sie funkt die Küstenwache und andere Schiffe um Hilfe an – aber nichts passiert. Rike entscheidet sich, zumindest einen der verzweifelte Menschen bei sich aufzunehmen: den Teenager...

Regie: Wolfgang Fischer. Mit Susanne Wolf, Gedion Oduor Wekesa, Felicity Babao.

Ⓢ **Ab dem 02. Januar**

📍 **Kinepolis Belval**





STAN AND OLLIE

Biographie

Biopic über das legendäre Komiker-Duo Stan Laurel und Oliver Hardy auch bekannt als Dick und Doof. Im Mittelpunkt steht die letzte Tour der beiden, 1953 durch Großbritannien. Ihr Ruhm, gespeist aus über hundert gemeinsamen Filmen, ist zu diesem Zeitpunkt verblasst, doch Stan und Ollie schaffen es, die Hallen langsam wieder zu füllen. Die Tour wird zum Hit – aber es zeigt sich schon, dass die Gesundheit des 1957 verstorbenen Oliver Hardy nicht mehr die beste ist...

Regie: Jon S. Baird. Mit John C. Reilly, Steve Coogan, Shirley Henderson.



① Ab dem 09. Januar

📍 Kinopolis Belval

THE FAVOURITE

Historiendrama

England im 18. Jahrhundert: Das Land befindet sich im Krieg mit Frankreich, doch die kränkliche Königin Anne ist kaum in der Lage, die Nation zu regieren. Stattdessen liegen die Geschicke Englands in den Händen ihrer Vertrauten Lady Sarah, die sich neben den Regierungsgeschäften auch noch um Annes Gesundheit kümmert und versucht, deren Launen im Zaum zu halten. Da tritt ein neues Dienstmädchen namens Abigail ihre Stelle am Hofe an und wird schnell ihrerseits zur Vertrauten von Sarah. Als diese mehr und mehr von politischen Problemen eingespannt wird und Abigail sich um die Königin kümmern soll, sieht die Dienstmagd mit aristokratischen



Wurzeln ihre Chance gekommen. Abigail nutzt ihren zunehmenden Einfluss auf die gebrechliche Monarchin für ihre eigenen ehrgeizigen Ziele...

Mit Olivia Colman, Rachel Weisz, Emma Delves.

① Ab dem 09. Januar

📍 Kinopolis Belval



Kanner,
loosst mer
lëschtég sënn.



KIDS CORNER

DE KLEESCHEN AN DER BIBLIOTHÉIK

Offizielle Besuch



Och dëst Joer ass de Kleeschen
an der Bibliothéik op Besuch!
De 7. Dezember ab 15 Auer huet
hien fir jiddereen, deen sech am
Laf vum Joer geschéckt huet, eng
kleng Belounung dobäi (sou vill
wéi seng Gehëllef am Virus
preparéiere konnten).

📅 07. Dezember } 15 Auer
Gratis Entrée
📍 Bibliothéik Esch



ROULEZ JEUNESSE !

Théâtre - À partir de 14 ans



« Le choix est simple. In Off. Dedans ou dehors. Si tu es In pas de problème. Leader ou suiveur tu gagnes à tous les coups. Et tu suis ton bonhomme de chemin. Sans faire de vague. Si tu es Off les ennuis commencent. »

L'adolescence est une période très particulière. C'est celle où l'adulte en devenir ne sait encore presque rien de la vie qu'il découvre à la vitesse grand V. Il doit constamment faire des choix qui lui semblent être définitifs, absolus. Être In Off. Il faut faire les bons choix.

Ce sont quelques années de grand changement et de questionnements, mais c'est aussi le temps de la révolte où chaque nouvelle découverte peut se transformer en immense joie ou en horrible drame. Durant ce court laps de temps, presque tout est une première fois. La première fois qu'on essaye de toucher la main du garçon ou de la fille de ses rêves, la première fois qu'on danse enlacé, la première fois qu'on tombe amoureux. C'est une grande aventure, à la quête de soi, des autres et de

l'amour avec un grand « A » bien sûr. Dans cette aventure chaque mot, chaque geste est éminemment important et dramatique. La pièce, que Luc Tartar a écrite en 37 courts tableaux, joue avec le rythme et le son de l'adolescence. Les couleurs et la musique y sont intenses, la parole est directe, franche et sans détours.

Cette première création du collectif Bombyx s'adresse aux ados et à tous ceux qui l'ont été. « Une excellente approche du monde des adolescents, de leurs amours, du regard qu'ils portent entre eux et sur les adultes. » (www.lansman.org - Le texte de Luc Tartar est publié chez Lansman Editeur, Collection Théâtre à Vif.)

Texte : Luc Tartar. Mise en scène : Pascale Noé Adam. Production : Bombyx. Coproduction : Théâtre d'Esch, opderschmelz - Centre Culturel Régional Dudelange

📅 08 février } 20h00
📍 Théâtre Esch



ESCH 2022

Interview de Nancy Braun

© Pamy Neuf / Casino Luxembourg – Forum d'Art Contemporain



Nancy Braun

Directrice générale Esch 2022

Vous venez d'être nommée Directrice générale du projet Esch 2022. Qu'est-ce que cela représente pour vous ?

Cela représente évidemment un grand défi, à la fois pour moi, mais aussi pour tous les participants au projet. C'est une opportunité pour Esch et toute sa région de se présenter de façon tout à fait exceptionnelle, de montrer sa richesse et son potentiel. Mais c'est en même temps un challenge de taille car les projecteurs seront rivés sur elle et les attentes sont grandes, il s'agit de réussir. Quant à moi, je suis à la fois ravie d'avoir obtenu la confiance des membres du conseil d'administration et des bourgmestres, c'est une grande reconnaissance et un honneur... en même temps qu'un grand défi. Réussir à mener à bien le projet,

coordonner tous les acteurs et faire d'Esch 2022 un véritable succès, ce n'est pas une mince affaire !

Justement, à l'aune de quoi jugerez-vous le succès d'Esch 2022 ?

Le succès se mesurera évidemment à la réussite des projets réalisés tout au long de l'année 2022, du nombre de visiteurs, des résultats, mais aussi et surtout, à tout ce que cette année laissera derrière elle. C'est à mon sens tout l'enjeu : toucher un nouveau public, créer des liens sociaux, mettre en place un réseau et cela à long terme, bien après la fin de l'année elle-même. Que restera-t-il après pour les artistes, les institutions, les associations, les communes et la population ? C'est ça qui importe.



© Emilie Hengen

Qu'en est-il de la situation suite au départ des deux précédents coordinateurs ?

Nous allons travailler dans la continuité de ce qu'ils ont amené. Notamment ce qui figure dans le dossier de candidature et qui a permis à Esch de remporter le label. Il s'agit d'une forme de contrat entre l'asbl et la Commission européenne, il n'est pas question de tout repenser. En revanche, nous allons faire évoluer les objectifs et surtout revoir la faisabilité de chaque proposition : les projets sont-ils réalisables, pouvons-nous toujours les soutenir, disposons-nous d'espaces adéquats et suffisants pour les montrer... Une multitude de questions auxquelles il nous faut répondre efficacement. Par ailleurs, nous réfléchissons à la structure physique qui nous permettrait d'établir nos bureaux idéalement avec

l'évolution de l'équipe qui va se mettre en place. Mais tout cela est en train de bouger et nous y travaillons dès à présent.

Quelles sont les prochaines étapes, à court et moyen terme ?

Nous sommes entrés dans le processus de recrutement pour former une équipe. Nous avons notamment besoin d'une ou un directeur(rice) artistique ainsi que d'une ou un assistant(e) de direction. Cette étape est urgente et évidemment très importante. Nous venons également de préparer un premier meeting avec la Commission européenne et rédigeons pour cela un rapport sur les douze derniers mois et les prévisions des prochains. Nous projetons aussi de préparer un appel à projets à destination des communes, des associations, des structures ►



© Emilie Hengen

culturelles et toute autre structure souhaitant contribuer au programme de l'année culturelle. A côté des projets qui seront mis en place par l'association elle-même, ce sont également les projets initiés par des porteurs de projets externes qui vont contribuer à une programmation riche et diversifiée. Nous veillerons à maintenir un fil rouge à travers la diversité des projets et des participants car leur contribution est primordiale.

Vous aviez pris part au projet Luxembourg, Capitale européenne de la culture en 2007. Qu'est-ce qui diffère pour 2022 ?

A titre personnel d'abord, j'ai évolué dans la fonction car en 2007, j'étais l'adjointe du coordinateur général. Cette fois, je suis directrice, ce qui change l'angle de vue et le poids des responsabilités. Ensuite, plus généralement, je dirais que l'envergure est identique, les attentes en revanche, sont différentes. En l'espace de quelques années, le secteur s'est considérablement professionnalisé, de nouveaux acteurs sont entrés en lice. La réflexion se fait par rapport à des niches et aux besoins des différents acteurs. Le projet doit être bénéfique à la région, aux structures et aux associations, aux créatifs et aux artistes.

Qu'est-ce qui vous tient le plus à cœur dans ce projet ?

C'est incontestablement de réussir le positionnement et le développement d'une région toute entière. Esch 2022 lui donne une occasion incroyable de communiquer, de faire entendre sa voix, de montrer de quoi elle est capable, de la faire reconnaître à l'international. Et elle le mérite ! C'est donner au secteur culturel l'opportunité de montrer ses activités, ses projets, son travail, son professionnalisme et ses compétences. Cette partie du Luxembourg a toujours eu un peu de mal à se faire reconnaître à sa juste valeur, il y a toujours eu une forme de rivalité entre le sud et le centre et c'est une chance qui se présente de pouvoir mettre en lumière toutes ses richesses. La région va pouvoir montrer un autre visage, via la culture et les projets, au travers de cet outil exceptionnel que représente le label Esch 2022. Et puis, au-delà du rayonnement, il y a bien sûr la volonté de créer des liens sociaux, des échanges entre les populations. L'objectif est de nous adresser autant aux habitués à la culture qu'au grand public et de trouver pour cela une base commune. Je suis convaincue que la culture est un parfait moyen de tisser des réseaux. L'aventure ne fait que commencer ! AC



SOYEZ KULTESCH

**ABONNEZ-VOUS À L'AGENDA
CULTUREL DE LA VILLE
D'ESCH-SUR-ALZETTE !**

**ENVOYEZ-NOUS UN E-MAIL AVEC
VOS COORDONNÉES
À L'ADRESSE SUIVANTE :**

abonnement.kultesch@esch.lu

RENCONTRES

HARIKO MACHT KINDER

FROH



HAND IN HAND

Eröffnung des Begegnungsstätte Hariko in Esch

Lange Zeit lebte das Hariko in Ungewissheit. Wohin umziehen, stand doch fest, dass die Räumlichkeit im Dernier Sol im Stadtviertel Bonnevoie dem Abriss geweiht sind. In Esch hat das zutiefst humanistische Sozialprojekt Unterschlupf gefunden. „Wir sind endlich angekommen!“, verrät Koordinatorin Joëlle Daubenfeld.



© Emilie Hengen



Erwies sich die Suche als schwierig?

In der Tat! Niemand wusste so recht, wie es weitergehen sollte. Wir starteten erste öffentliche Aufrufe. Vergebens. Dann meldete sich die Stadt Esch und schlug uns vor, in den Süden zu ziehen. Diesen Vorschlag nahmen wir natürlich an.

Sind Ihnen alle gefolgt?

Leider nein. Viele wollten in Luxemburg-Stadt bleiben. Letzten Endes hätten wir nicht alle mitnehmen können. Die Räumlichkeiten in Esch sind bedeutend kleiner. Das hat natürlich auch viele Vorteile: die Wege sind kürzer, die Begegnungen deutlich intensiver.

Können Sie uns das Konzept des Hariko kurz beschreiben?

Das Hariko ist eine Begegnungsstätte für Jugendliche, in der sie unmittelbar in Kontakt mit Kunst treten können. Das Konzept ist so einfach wie erfolgreich. Wir bieten einheimischen Künstlern kostenfrei ein Atelier an. Im Gegenzug bietet jeder Künstler wöchentlich einen Workshop für Jugendliche an.

Fruchtet das Konzept?

Das tut es. In Bonnevoie waren wir vollbesetzt. Auch hier in Esch sind wir nahezu komplett belegt. Die Resonanz ist schlichtweg atemberaubend. Dank der finanziellen Unterstützung des Luxemburger Roten Kreuzes, Hauptträger des Hariko-Projekts, und der Oeuvre Grande-Duchesse Charlotte ist es uns überhaupt möglich, solch ein Konzept am Leben zu erhalten. Sieben Künstler und zwei Musiker arbeiten täglich im Escher Hariko. In naher Zukunft lässt sich das Hariko auch in Ettelbrück nieder.

Wir seid Ihr in Esch empfangen worden?

Es war ein überaus herausragendes Gefühl, als wir erfahren haben, dass die Stadt Esch uns ein Haus anbietet. Die Räume in der rue de l'Eglise sind erst einmal eine temporäre Lösung. Sobald das nationale Resistenzmuseum am Brillplatz vollständig renoviert ist, ziehen wir endgültig ins alte Friedensgericht um. Das erlaubt uns auch, unser Jugendprogramm und Angebot auszuweiten und deutlich mehr Künstler zu beherbergen.

Wie erlebt ein Jugendlicher den Tag im Hariko?

Er ist jeder Zeit bei uns willkommen. Sobald er den Fuß über die Schwelle gesetzt hat, kann er loslassen und alle Last von sich werfen. Er kann sich selbst sein, frei von Zwängen und sich dem widmen, was für ihn wichtig ist. Er tritt in Kontakt mit Künstlern, lernt musizieren, zeichnen, malen, sprayen, kommunizieren... Ihm sind keine Grenzen gesetzt. Er kann mittels Kunst das ausdrücken, was er tief in sich fühlt.

Wie erlebt ein Künstler den Tag?

Da ich selbst als Künstlerin arbeite, erlaube ich mir stellvertretend für alle zu reden: der Austausch mit jungen Menschen ist unglaublich bereichernd. Nicht nur, weil ich ihnen mein Handwerk vermitteln kann, sondern auch weil wir, Hand in Hand, an Projekten arbeiten, die uns die Welt bedeuten. *EH*

Hariko Esch

5, rue de l'Eglise | L-4106 Esch-sur-Alzette

Öffnungszeiten: Di.-Sa.: 15 bis 20 Uhr

↳ www.hariko.lu



IM GESPRÄCH MIT ALEX HEYAR, LEADSÄNGER DER BAND MOOF

Der Provokateur

Sie sind wahrlich ein Urgestein der einheimischen Musikszene. Seit 28 Jahren musizieren, provozieren und polarisieren die sechs Musiker von Moof. In all den Jahren haben sie acht Tonträger veröffentlicht. Ihre jüngste Platte erschien im Frühling dieses Jahres. Wir trafen Leadsänger Alex Heyar zum Gespräch.

Sie sind einfach nicht totzukriegen!

In der Tat. Das verrät schon der Titel (A.d.R.: „Net fräckt ze kréien“) unseres letzten Tonträgers. Wie heißt es so schön: Unkraut vergeht nicht!

Nur sehr wenige Bands schaffen es, solange bestehen zu bleiben. Haben Sie in Rezept, welches Sie gerne mit uns allen teilen möchten? Uns verbindet eine tiefgründige Freundschaft. Der Umstand, dass wir uns blind verstehen, uns unser tiefsten Vertrauen schenken, dass wir uns selbst nicht zu wichtig nehmen, erlaubt uns, dass wir nach all den Jahren immer noch gemeinsam musizieren.

Erinnern Sie sich noch Ihren ersten Song?

Wie könnte ich ihn jemals vergessen? Damals fühlte sich das Leben so an, als würde man mich damit schlagen. Ich durchlebte exzessive Jahre und wagte den Schritt in Therapie. Dort

hatte ich viel Zeit nachzudenken, in mich hinein zu fühlen. Ich wusste, dass ich einen Weg finden musste, meine Energie und meine Emotionen anders zu kanalisieren. Der Schlüssel war die Musik.

Und sie ist es bis heute geblieben...

Das ist sie.

Soziales Engagement ist Ihnen unglaublich wichtig.

Meine Vergangenheit ist das, was man nicht gerade rosig nennt. Ich habe dank wertvoller Hilfe noch rechtzeitig die Kurve gekriegt. Heute bin ich gefestigt und habe die Möglichkeit, mich bedingungslos mit meinen Bandkollegen von Moof zu engagieren.

Das tun Sie mittels des berühmigten Mooffests?

Seit sechs Jahren veranstalten wir diesen



Benefizkonzert. Wir laden befreundete Bands ein und spenden letzten Endes den Erlös an eine gemeinnützige Vereinigung. Seit zwei Jahren unterstützen wir die Stiftung Thierry Van Werveke. Gemeinsam haben wir den Entschluss gefasst, dass wir das dauerhaft tun möchten.

Erstmals findet das Mooffest nicht der Kulturfabrik, sondern in der Rockhal statt.

Genau. Im März brechen wir zu neuen Ufern auf. Wir laden sämtliche einheimischen Bands ein, sich bei uns zu melden, um Teil dieses einzigartigen Festivals zu sein, welches das ambitionierte Ziel hat, die gesamte Luxemburger Musikszene zu vereinen.

Moof sind laut, rabiät und provozieren nach allen Regeln der Kunst.

Wir legen den Finger auf die Wunde. Das tun wir ganz bewusst. Und da wir nun mal laute

Gitarren spielen, schrecken wir das scheue Reh auch auf. Unsere Sprache ist die Luxemburger Sprache. Wir spielen mit Wörtern, manchmal ganz subtil, manchmal sehr brachial. Gewiss sind wir politisch und gesellschaftskritisch. Das liegt wohl in der Natur des Menschen.

Politisch gesinnt sind auch die Konzertbesucher.

Und genau hier ziehen wir unsere Grenzen. Ich erinnere mich an einen Konzertbesucher, der der Überzeugung war, mit rechten Parolen und Symbolen, Eindruck hinterlassen zu können. Wir brachen das Konzert ab und fuhren erst fort, nachdem der unerwünschte Gast gänzlich unfreiwillig den Raum verlassen hatte.

Weitere Informationen unter
 ↗ www.moof.lu



INSERTION PAR LE FOOT

Un homme, des liens

Favoriser l'intégration des réfugiés par le sport, le foot plus exactement ; l'idée était dans la tête de Stefan Guden. Il l'a transposée sur le terrain (du Fola Esch!) avec une volonté farouche et une endurance de tous les instants.



© Emile Hengen



Pourquoi avoir développé le projet d'insertion par le sport et plus particulièrement à Esch ?

En tant qu'étudiant en science sociale à Trèves, j'ai choisi ce sujet qui me tient à cœur dans le cadre de ma thèse. La thématique de l'immigration et des réfugiés est prégnante en Europe et plus particulièrement au Grand-Duché de Luxembourg et à Esch, terre d'accueil depuis des décennies. L'intégration par le foot s'est naturellement présentée à moi, car je pratique ce sport depuis l'âge de 5 ans. Depuis 2013, je suis également entraîneur des jeunes dans mon club de toujours, le Fola Esch.

Comment avez-vous mis en place votre projet ?

Je me suis mis en relation avec le service des sports de la ville d'Esch et avec les foyers, rue du Nord et de Mondercange. Ils ont été sensibles à mon projet et à mes arguments. J'ai commencé les entraînements en été 2017 puis, courant octobre, nous avons intégré, en plus des entraînements hebdomadaires, une sortie culturelle et sportive par semaine. Au début, j'étais seul entraîneur, mais depuis janvier, le club de futsal m'accompagne dans cette belle aventure. Le comité du futsal aide à l'encadrement du groupe constitué. Les jeunes venus de futsal montrent, pour certains, un intérêt pour les réfugiés qui se traduit notamment par des questionnements à leur sujet.

Justement, qui sont-ils, ces réfugiés que vous entraînez ?

D'abord, je tiens à préciser que depuis le début de mon projet, j'ai encadré environ 30 jeunes. Mais de façon plus régulière, une douzaine d'entre eux viennent s'entraîner avec constance. D'ailleurs, depuis six mois, le groupe constitué est sensiblement le même. Ils ont en moyenne entre 20 et 35 ans, avec une amplitude allant tout de même de 17 ans pour le plus jeune à 45 ans pour le plus âgé. Ils viennent pour la plupart de pays africains et notamment d'Érythrée. Mais il y a aussi des Asiatiques.

La communication ne doit pas toujours être aisée avec des personnes venant de tous horizons ?

Parmi les Africains, il y a des francophones. Il n'y a donc pas de problème de communication. Certains Érythréens parlent également l'anglais, ils traduisent alors mes consignes et propos à leurs compatriotes non anglophones. Par ailleurs, comme ils prennent des cours de français et de luxembourgeois, petit à petit, je constate des améliorations. J'essaye également, lors des matches, de les mélanger entre eux et entre les jeunes du futsal pour favoriser les rapprochements et la communication.

Donc, en plus des entraînements, vous faites des matches ?

Oui, des matches d'entraînement ou des tournois amicaux. Nous ne sommes pas une équipe officielle, en tout cas, pas pour le moment.

Quel bilan tirez-vous après plus d'un an d'activité ?

Le bilan est positif notamment au niveau de l'intégration des jeunes réfugiés. Je le considère cependant comme un projet pilote. Il s'agit maintenant de faire évoluer le projet. Au niveau des jeunes déjà en faisant en sorte d'intégrer deux ou trois des joueurs dans d'autres clubs. Les discussions sont en cours. Dans tous les cas, les jeunes ont fait de belles expériences et ont pu développer leur réseau social. Ce qui est déjà très positif.

Plus généralement, il faudrait que mon projet permette de générer d'autres projets de la sorte. Pour cela, il faudrait structurer le développement de tels projets au niveau national et le fédérer pour faciliter la mise en place de projets similaires. Les bonnes volontés sont légion mais il manque encore de communication, d'accompagnement et d'étude d'évaluation pour les mettre sur de bons rails. *JMS*

REPORTAGES









BAUMHÄUSER

ÜBER ALLEN WIPFELN IST RUH'

Für viele ist es ein Kindheitstraum: Einmal in einem Baumhaus übernachten. Dieser Traum kann jetzt Wirklichkeit werden, denn im Escher Déierepark entstanden drei Baumhäuser als Ferienwohnungen.

Die Ferien aus Vogelperspektive genießen, dies verspricht ein Aufenthalt in den neu errichteten Baumhäusern in Escher Tierpark. Die Nähe zur Natur, ein bisschen Abenteuer und ganz sicher Spaß mit Freunden oder der Familie sind garantiert, wenn man sich in einem der drei Holzhäuser in vier Metern Höhe einmietet.

Die Idee zu diesem außergewöhnlichen Projekt entstand vor fünf Jahren bei der Architekturverwaltung der Stadt Esch. Einerseits wollte man dem Tierpark, der seit über 50 Jahren besteht, neues Leben einhauchen, indem man verstärkt auf den Erlebnischarakter setzt. Zum anderen konnte man durch die Baumhäuser ein in Luxemburg einzigartiges Konzept für Ferienwohnungen anbieten. Auf die einjährige Planungsphase folgte die ebenfalls einjährige

Bauphase: Mit der Umsetzung wurde die deutsche Firma Bergmann beauftragt, die sich auf Baumhäuser und künstlerische Holzgestaltung spezialisiert hat. Im Oktober 2017 wurde zunächst das Baumhauscafé eröffnet, im September dieses Jahres folgte dann die offizielle Einweihung der drei Baumhäuser, die nach einer Testphase seit Ende Oktober als Ferienwohnungen gebucht werden können.

Die Häuser sind nicht nur ungewöhnlich, sie tragen auch außergewöhnliche Namen, die alle einen Bezug zum Wald, den Tieren und der Natur haben: La Maison de Maisy wurde nach der Kohlmeise benannt, La Maison de Mia Morilla orientiert sich an der Waldfee, und La Maison du Dr. Dachs an einem Tierarzt, der sich besonders für bedrohte Tierarten einsetzt. ►



Mit gut 45 qm ist das Haus der Kohlmeise am größten und bietet in drei Doppelzimmern Platz für bis zu sechs Personen. Außerdem sind ein Duschbad mit WC und ein zusätzliches separates WC vorhanden. Zwei private möblierte Sonnenterrassen und zwei PKW-Stellplätze sorgen dafür, dass sich die Gäste im La Maison de Maisy wohl fühlen können. Die Besonderheit: Durch eine spezielle Rampe und die barrierefreie Architektur ist dieses Ferien-Baumhaus auch für Personen mit eingeschränkter Mobilität geeignet.

Ebenfalls bis zu sechs Personen können im „La Maison de Mia Morilla“ übernachten. Auf knapp 27 qm sind zwei Doppelzimmer und ein

Zimmer mit Stockbett sowie ein Duschbad mit WC untergebracht. Das Haus der Waldfee verfügt außerdem über eine möblierte Sonnenterrasse und zwei PKW-Stellplätze.

Tierarzt Dr. Dachs kann in seinem Baumhaus maximal vier Gäste beherbergen. Er verfügt auf knapp 27 qm über zwei Doppelzimmer, Duschbad mit WC, eine möblierte Sonnenterrasse und einen PKW-Stellplatz.

Alle Baumhäuser sind gut isoliert, haben fließend Warmwasser und Heizung, denn die Anlage hat ganzjährig geöffnet. Bettwäsche, Handtücher, Geschirr und Besteck sowie ein Kühlschrank und Spüle sind vorhanden. Doch



© Photos : Emilie Hengen

eine Kochgelegenheit sucht man vergeblich, denn Rauchen und Feuer ist aus Sicherheitsgründen nicht gestattet. Verhungern müssen die Feriengäste jedoch nicht: Das benachbarte Baumhauscafé bietet Kaffee und Kuchen an und als besonderen Clou können sich die Gäste einen Korb mit den berühmten „Lëtzebuurger Schmieren“, dem landestypischen Abendbrot mit ins Baumhaus nehmen.

Die eigenen Haustiere müssen übrigens zu Hause bleiben, aber dies können die Gäste sicherlich verschmerzen, denn sie befinden sich schließlich in einem Tierpark mit über hundert Tieren und 25 verschiedenen Tierarten. Darunter seltene und vom Aussterben bedrohte

Arten wie Konik-Ponys, Huzule-Ponys oder Poitou-Esel.

Eine Übernachtung in einem Ferien-Baumhaus ist ab 120 Euro für zwei Personen buchbar. Doch man sollte mit der Reservierung nicht allzu lange warten, rät Projektleiterin Anne Meyers: „Die erste Woche nach der Eröffnung war bereits gleich ausgebucht, und für nächstes Jahr haben wir auch schon erste Reservierungen.“ AG

Infos und Reservierungen

📍 www.bamhaiser.esch.lu

PRIX DE LA SCULPTURE

POUR PROMOUVOIR L'ART CONTEMPORAIN

Avec la participation de Michel Wurth, Président de la Galerie Schlassgoart et de Pierre-Marc Knaff, Echevin à la culture de la Ville d'Esch-sur-Alzette

C'est en 2017 que débute la collaboration entre la Galerie Schlassgoart, le Cercle Artistique de Luxembourg (CAL) et la Ville d'Esch-sur-Alzette. L'objectif ? Promouvoir l'art contemporain et soutenir les artistes dans leur démarche. Dans quelques mois, le Prix de la sculpture Schlassgoart 2019 sera décerné. Avis aux amateurs... d'art !



Michel Wurth
Président de la
Galerie Schlassgoart

Il n'existait pas encore, ce prix de la sculpture, au Luxembourg. «*L'idée de créer un Prix de la sculpture a surgi lors des discussions avec*

la Ville d'Esch-sur-Alzette et le Cercle Artistique de Luxembourg pour coopérer plus étroitement au niveau de nos expositions d'art contemporain. Lors de ces discussions, nous avons en effet constaté l'inexistence au Luxembourg d'un prix qui honore spécifiquement le travail, l'œuvre d'un sculpteur. Avec le Prix de la sculpture Schlassgoart, cette lacune est désormais comblée», confie Michel Wurth.

Mais un Prix, pour quoi faire ? L'objectif est multiple. Tout d'abord, il permet de reconnaître officiellement le travail effectué par les



© Emilie Hengen

artistes locaux, qui n'est pas à négliger. Ils sont en effet nombreux et leurs réalisations relèvent souvent du plus grand professionnalisme. Il était donc justifié de créer un cadre pour pouvoir les récompenser de manière plus officielle. C'est ensuite un moyen de les faire connaître, via ce prix et toute la diffusion médiatique qui consolide une communication déjà présente. D'une valeur de 8.000€ (supportée à parts égales par la galerie Schlusgoart et la Ville d'Esch-sur Alzette), ce prix permet aussi de soutenir notamment financièrement les artistes et d'encourager la création artistique. Remis en principe tous les trois ans, il s'adresse aux artistes qui vivent au Luxem-

bourg et qui réalisent plus spécifiquement des œuvres sculpturales. Il vise à récompenser celles qui n'ont pas encore été montrées au public. Enfin, c'est aussi l'occasion pour le grand public de découvrir de nouvelles œuvres, de nouveaux artistes et de créer cette rencontre. Car elle est importante, cette rencontre. Au-delà de l'aspect esthétique d'une œuvre, de sa capacité à émouvoir, à faire ressentir une émotion, à s'adresser directement au cœur et pas à l'intellect, à employer un langage universel, au-dessus des mots, des représentations, des cadres hermétiques, c'est un partage d'idées. L'art est un vecteur, une communication. ►



Et l'artiste a un rôle primordial à jouer. «L'artiste, aujourd'hui, doit clairement prendre position et prendre part à des causes! En tant que politicien je veille à une indépendance complète de l'artiste. La politique ne doit en aucun cas se mêler de la création artistique.

En revanche, le rôle des politiciens est de créer un cadre propice dans lequel les artistes peuvent exprimer leur art librement et pleinement. Le développement culturel attendu à Esch-sur-Alzette consiste à la fois que la culture et la création artis-



Pierre-Marc Knaff
Echevin à la culture
de la Ville
d'Esch-sur-Alzette

tique sont une fin en soi (ce qui est capital et doit être affirmé au fil de nos actions), mais aussi un moyen pour développer d'autres domaines; un élément susceptible de «porter» la vie publique. », confie Pierre-Marc Knaff.

C'est d'ailleurs dans ce sens que la Ville d'Esch a établi sa politique culturelle, autour de la définition de trois conceptions de la culture.

D'abord, elle doit véhiculer du plaisir, des émotions auprès du public le plus large possible. Ensuite, elle doit permettre à tout un chacun



© Photos : Emille Hengen

de s'épanouir et de se développer, suscitant la curiosité et l'émergence de questionnements. L'art, en effet, interroge, questionne, dérange parfois, mais il est là pour faire éclore de nouvelles idées, de nouvelles visions du monde et de nouveaux transports, de nouvelles passions. *«Sous cet angle, les politiques culturelles sont destinées à encourager tout ce qui a un rapport aux valeurs intrinsèques de la culture, tout en s'appropriant des concepts comme la mémoire, la créativité, la connaissance critique, les rites, l'excellence, la beauté et la diversité»*, ajoute Pierre-Marc Knaff. Enfin, la culture lorsqu'elle est bien «utilisée», doit permettre de tendre vers une égalité des chances, d'accroître la cohésion sociale autant que le dynamisme économique des territoires et asseoir le positionnement et l'image que la ville véhicule à l'extérieur et ce, jusque à l'échelle internationale.

C'est d'autant plus vrai pour la Ville d'Esch, qui ne démerite pas en matière de création artistique et de dynamisme culturel.

Depuis longtemps, la ville s'est définie comme un lieu de culture. Dans ce contexte, le Prix de la sculpture Schlassgoart permettra d'appuyer la stratégie culturelle dans son action de soutien, renforcement et encouragement du développement artistique à long terme. Et à Michel Wurth de conclure *«J'invite tous les artistes potentiellement intéressés à ne pas hésiter à déposer leur candidature d'ici le 31 mars 2019. Tous les dossiers soumis seront traités confidentiellement avec la plus grande attention par un jury impartial. C'est aux artistes qu'il appartient maintenant de faire vivre ce prix.»* AG





ESCHER

„URBAN ART“-GALERIE KAMELLEBUTTEK

KUNTERBUNTER SÜSSWARENHANDEL

„Milch und Zucker?“ „Nur Zucker, bitte!“ Ich atme tief das aphrodisierend wirkende Aroma des frisch zubereiteten Kaffees ein, spüre, wie seine Wärme meinen gesamten Körper durchfließt und bedanke mich ganz herzlich für die überaus zuvorkommende Gastfreundlichkeit der beiden Hausherrn, die erst vor kurzem ins Einfamilienhaus in der Escher Rue Marcel Reuland eingezogen sind.

Ende September feierten Raphael Gindt und Daniel Mac Lloyd eine bemerkenswerte Einweihungsparty. Gekommen waren alle: Kulturinteressierte, neugierige Nachbarn, selbst Spitzenpolitiker aus dem Kulturministerium. Und das aus gutem Grund: Der urban angehauchte Süßwarenhandel ist weit mehr als nur ein gewöhnliches Reihenhauses. Der „Kamellebuttek“, wie das Haus liebevoll bezeichnet wird, ist eine einzigartige „Urban

Art“-Galerie, wie sie hierzulande ihresgleichen sucht. Vor eineinhalb Jahren erhielten die jungen Künstler, die in der einheimischen Kunstszene längst kein unbeschriebenes Blatt mehr sind, die Schlüssel zu ihrer neuen Spielstätte. „Auf einmal standen wir inmitten einer Baustelle“, erinnert sich Raphael Gindt. „Keiner wusste so recht, wo anfangen!“. Nach etlichen Monaten aufwendiger Sanierungsarbeiten erstrahlt das Haus heute im neuen Glanz. ►



© Photos: Emile Hengen



Eine farbenprächtige Kreativfabrik

Verfehlen kann man es wahrlich nicht, haben die beiden Straßenkünstler doch eigens für die Eröffnung, quasi als Aushängeschild gedacht, die gesamte Fassade des Hauses neu gestaltet. Drinnen, im Erdgeschoss, dominieren warme Töne; im Salon triumphiert, neben farbenprächtigen Porträts auf Glas, ein Klavier, dem Gindt himmlische Klänge entlockt. Lediglich der Kamin - wohl aus Sicherheitsgründen -

lodert nicht. Der Wohnbereich wurde komplett umgestaltet, alte Gemäuer wurden eingerissen, eine Wohnküche eingerichtet. Hier ist der Treff- und Angelpunkt des „Kamelbuttek“. Hier treffen sich junge, ambitionierte Künstler, tauschen sich aus und schmieden neue Ideen. Das Haus selbst, folglich eine Denk- und Kreativfabrik, hat nicht nur die Bestimmung des Zusammenschlusses, sondern fungiert ebenfalls als permanenter Aus-



stellungsraum, in dem die beiden Protagonisten ihre neu kreierten Werke zur Schau stellen. „In naher Zukunft werden wir auch andere Künstler einladen“, verrät Daniel Mac Lloyd. „Bestehende Räume sollen zu Künstlerresidenzen umfunktioniert werden!“. Erste Namen, für die Öffentlichkeit leider noch geheim, werden gehandelt. „Beginnen wir mit der Besichtigung?“, fragt Lloyd und führt uns an der Hand durch das farbenfrohe Haus.

Permanenter Ausstellungsort und Künstlerresidenzen

Wir begeben uns in erste Stockwerk, verharren minutenlang vor jedem Wandgemälden, während uns der Hausherr Anekdote um Anekdote erzählt. Auf dem Dachboden angelangt, werfen wir einen Blick in Raphael Gindts Atelier. „Meins befindet sich im Untergeschoss“, verrät Lloyd und fügt hinzu, dass sein eigentliches Atelier jedoch die Straße ist. In den Straßen, hoch oben in den entlegensten Winkel von Häusern, lebt und arbeitet der blutjunge Graffiti-Künstler.

Das Haus in Esch versteht er als Ergänzung zu seinem künstlerischen Schaffen. „Manchmal, wenn wir auf Abruf keine Hauswand zur Verfügung haben, arbeiten wir notgezwungen auch in kleineren Dimensionen“, scherzt Daniel Mac Lloyd und übergibt uns zum Abschluss ein Abschiedsgeschenk: ein Bonbon - wie hätte es auch anders sein können? - und eine seiner berühmten Spinnen, liebevoll geformt aus jenen Spraydosen, mit denen er das Leben in unseren Straßen freudiger und bunter gestaltet. EH

Kamellebuttek

📍 14, rue Marcel Reuland
L-4305 Esch-sur-Alzette
☎ (+352) 691 370 090
🕒 **Öffnungszeiten:**
Dienstag: 14-19 Uhr
Donnerstag: 15-20 Uhr
Samstag: 14-20 Uhr
🌐 www.kamellebuttek.lu

UNLTD









TEMPEL DES WISSENS FÜR ALLE

Zu Besuch in der Universitätsbibliothek auf Esch-Belval

Sie triumphiert zwischen Reliquien aus längst vergangenen Zeiten, lässt diese dennoch ganz subtil in ihre Bausubstanz mit einfließen. Nach jahrelanger Planungs- und Bauphase wurde die Universitätsbibliothek Ende September feierlich ihrer eigentlichen Bestimmung übergeben.

„Sie ist ein Schmuckstück - ein Ort aller Sehnsüchte“, erzählt eine BWL-Studentin. Minimalistische Baukunst paart sich mit schlichtem und perfekt vollendetem Design. Doch auch die Funktionalität des Gebäudes besticht durch Komfort und Einfachheit. „Sie ist der perfekte Rückzugsort.“, ergänzt die junge Studentin. Nicht nur sie liebt und verehrt die Universitätsbibliothek, die derart einzigartig ist, dass sie gleich mehrere Namen trägt: Maison du Livre, Luxembourg

Learning Center oder im Volksmund ganz einfach nur Biblio genannt. Sie birgt in sich das gesamte Wissen der Menschheit, in unzähligen Büchern, Lexika und multimedialen Inhalten - ein Wissen, das nicht nur den Studierenden der Universität Luxemburg vorbehalten, sondern auch der breiten Öffentlichkeit zugänglich ist, die die vom Architektenbüro Valentiny HVP konzipierte Universitätsbibliothek wochentags von 8 bis 22 Uhr nutzen kann. ►



Mittels kostenfreier Registrierung vor Ort können externe Nutzer bis zu zehn Bücher gleichzeitig während vierzehn Tagen ausleihen. Eine zweimalige Verlängerung ist möglich und kann jederzeit online angefragt werden. Dank eines ausgeklügelten Systems erfolgt die Ausleihe und Rückgabe bequem über mehrere Automaten, die gleich am Eingang zur wissenschaftlichen Bibliothek aufgestellt sind. Auf mehreren Etagen verteilt können die Nutzer wissenschaftliche und literarische Bücher vor Ort einsehen. Die Besucher können sich gemütlich zurückziehen, an akustisch gedämpfte Arbeitsplätze,

die das konzentrierte Studieren fördern und die vor Ort reserviert werden können.

Stadtübergreifende Zusammenarbeit

„Die Universitätsbibliothek funktioniert autark“, erzählt Thomas Klein, Mitarbeiter der Universität Luxemburg. „Dennoch streben wir eine Zusammenarbeit mit der Nationalbibliothek an.“ Augenblicklich arbeiten beide Institutionen eine Konvention aus, die das gemeinsame Wirken formell regeln soll. „Nutzer unserer Bibliothek sollen künftig Bücher aus dem Bestand der hauptstädtischen Nationalbibliothek ausleihen können und um-



gekehrt“, ergänzt Laura Bianchi, Kommunikationsbeauftragte der Universität auf Esch-Belval. Nach solch einem Szenario sehnt sich auch die Escher Stadtbibliothek.

„Im Augenblick besteht keine direkte Zusammenarbeit mit der Universitätsbibliothek“, verdeutlicht Tamara Sondag, Leiterin der Escher Bibliothek, und ergänzt: „Wir sind Teil des nationalen Katalog-Netzwerks bibnet.lu, das rund achtzig Bibliotheken und Dokumentationszentren vereint. Wir alle haben verschiedene Schwerpunkte, dennoch ergänzen sich unsere Angebote. Unsere Bibliothek

begrüßt tagtäglich Studierende der Universität Luxemburg, die unser Haus und Angebot mit Vorliebe nutzen. Die Zukunft wird uns zeigen, wo eine engere Kooperation möglich ist und wie diese letzten Endes aussieht“. EH

Universitätsbibliothek

📍 7, Énnert den Héichiewen
L-4362 Esch-Belval

🕒 Öffnungszeiten: Mo.-Fr.: 8-22 Uhr

@ askalibrarian@uni.lu

☎ 46 66 44 9309

🌐 www.bibliothek.uni.lu

zoom SUR







DIE GLASPERLEN- MACHERIN

Filigran oder opulent, bunt oder uni, groß, klein, schlicht oder verziert: Die Welt der Glasperlen bietet schier unendlich viele Möglichkeiten an Kreativität. Zu sehen gibt es Pretiosen im neuen „Atelier Verraille“ in Esch/Alzette.

„**E**ine ruhige Hand ist von Vorteil und eine gehörige Portion Geduld“, lacht Michèle Ludovicy-Hansel. Sie muss es wissen, denn seit September betreibt sie das „Atelier Verraille“ in Esch, wo sie in hundertprozentiger Handarbeit Schmuck und Kleinkunst aus Glasperlen herstellt und verkauft. Damit hat sich die 47-Jährige einen Traum erfüllt, denn was als Hobby begonnen hat, sichert ihr nun das Einkommen. Vor elf Jahren belegte die ausgebildete Grundschullehrerin in den Ferien zufällig einen Kurs in der Herstellung von Glasperlen. Somit war der Grundstein für die Leidenschaft von Michèle Ludovicy an diesem filigranen Handwerk gelegt. Nach zahlreichen Fortbildungen und mit viel Fleiß und Engagement hat sie im Laufe der Jahre

ihr Fachwissen und Können auf ein Niveau gebracht, das ihr erlaubte, den Job als Grundschullehrerin an den Nagel zu hängen und sich ganz auf die Herstellung von Glasperlen-schmuck und -Objekten zu konzentrieren.

Die Arbeit erfordert Geduld und Präzision, denn das Material Glas folgt bei der Verarbeitung naturgemäß bestimmten Gesetzen und verzeiht keine Fehler. Allerdings ist das Material sofern es fachgerecht verarbeitet wurde auch äußerst robust und langlebig, da die Spannungen durch das langsame Abkühlen im Ofen herausgenommen wurden. So lässt es sich auch erklären, warum Glasperlen oder Murmeln nicht brechen, wenn sie auf den Boden fallen.

Um eine Glasperle herstellen zu können, verwendet Michèle Ludovicy Rohmaterial aus einer Glashütte aus dem berühmten Murano in Italien. Über einer Flamme von etwa einem Zentimeter Durchmesser wird das erhitzte, flüssige Glas um den so genannten Dorn - eine Art Metallstab - gewickelt. Das vorher aufgebraute Trennmittel sorgt dafür, dass das heiße Glas nicht am Dorn haften bleibt. Schicht für Schicht wird nach diesem Verfahren das Glas um den Dorn in Drehbewegungen aufgetragen, es darf dazwischen nie zu weit abkühlen. Dies ist wichtig, denn Glas reagiert auf eine bestimmte Art und Weise und dies müsse man respektieren, so die Glasperlendreherin.

Je nach Muster, Mehrfarbigkeit und Verzierungen kann die Herstellung einer einzigen Perle schon einmal eine Stunde dauern. Dafür ist jede Perle ein absolutes Unikat und aus

hundertprozentiger Handarbeit gefertigt. Eine Kette mit circa 30 Glasperlen kann um die 275 Euro kosten. Einzelne schlichte Perlen, die man an einer Kette aufziehen kann, werden im Atelier Verraille selbstverständlich auch angeboten. Diese liegen dann bei etwa 20 Euro das Stück.

Inspirationen holt sich die Ladeninhaberin sowohl in alltäglichen Gegenständen als auch im Austausch mit anderen Künstlern. Eine Auswahl luxemburgischer Handwerkerinnen zeigen übrigens ebenfalls ihre Kreationen im Escher „Atelier Verraille“. Wer sich für die Arbeitstechnik und Herstellung von Glasperlen interessiert, kann an einem der Workshops teilnehmen, die das Atelier anbietet. *„Aber auch völlige Neulinge in diesem Metier sind willkommen und können mir jederzeit bei der Arbeit über die Schulter schauen“*, erklärt Michèle Ludovicy. Wer Gefallen am Glasperlendreihen gefunden hat, kann in einem dreistündigen Schnupperkurs die erforderlichen Basisgrundlagen erlernen. Die Termine für einen Schnupperkurs werden nach Absprache individuell festgelegt, die Teilnahmegebühr beträgt 85 Euro. AG

Atelier Verraille

📍 51, avenue de la Gare

L-4130 Esch/Alzette

🕒 Dienstag bis Donnerstag von 13 bis 18 Uhr,
Freitag und Samstag von 10 bis 18 Uhr

🌐 www.verraille.lu



© Photos: Emilie Hengen

HOTEL FLORESCH







10^E ÉDITION DE LA FÊTE DE LA SAINT-ELOI À ESCH-BELVAL

L'Amicale des Hauts-Fourneaux et la Délégation des Salariés du site ArcelorMittal de Esch/Belval organisent le samedi, 1^{er} décembre 2018 à partir de 18 heures la 10^e édition de la fête de la Saint-Eloi – patron des métallurgistes. Le public est invité et l'entrée est gratuite. Vous trouverez le programme complet des festivités sur www.esch.lu

🕒 **01 décembre } à partir de 18h00**

📍 www.esch.lu



MARCHÉ DE NOËL

Venez découvrir une trentaine de chalets et attractions qui vous attendent tous les jours de midi à 20 heures du vendredi 16 novembre au dimanche 23 décembre inclus sur la Place de l'Hôtel de Ville. Une soixantaine d'animations gratuites seront organisées pendant toute la période. Retrouvez le programme complet sur www.esch.lu

🕒 **Du 16 novembre au 23 décembre**

📍 www.esch.lu



CORTÈGE DU ST. NICOLAS

Le Cortège du St. Nicolas démarrera dimanche 2 décembre vers 14.30 heures à la Place de la Résistance pour longer ensuite la Rue de l'Alzette jusqu'au portail d'entrée du Escher Krëschtmoart sur la Place d'Hôtel de Ville.

🕒 **02 décembre } 14h30**



OUVERTURES DOMINICALES



Profitez de journées supplémentaires pour faire du shopping : l'association des commerçants de la Ville d'Esch annonce quatre ouvertures dominicales pour la fin de l'année (les 2, 16, 23 et 30 décembre).

① *Le 2, 16, 23 et 30 décembre*

CÉRÉMONIES DE LA STE BARBE

La Sainte Barbe a un retentissement important dans le sud du pays : sainte patronne des mineurs, des métallurgistes mais également des pompiers, petits et grands sont amenés à rendre hommage à ces professions. Les cérémonies de la Sainte Barbe à Esch auront lieu mardi 4 décembre 2018 et commenceront à 11 heures avec un dépôt de gerbe au Monument aux Morts, Place de la Résistance. Le cortège se dirigera vers le Monument du Mineur situé au coin Grand-rue / rue Jean Origer pour y déposer une deuxième gerbe. La traditionnelle messe de la Sainte Barbe sera célébrée en l'Eglise du Sacré-Cœur et encadrée musicalement par l'Harmonie des Mineurs. L'Interesseveräin Esch Neiduerf rend également hommage aux mineurs le lundi



4 décembre 2018 à 16 heures devant son monument en face du coin de la rue de Rumelange et du Burgronn.

① *04 décembre } 11h00 | Pl. de la Résistance*
 ① *04 décembre } 16h00 | Coin de la rue de Rumelange et du Burgronn*



CALENDRIER DES DÉCHETS

Le calendrier des collectes de déchets 2019, réalisé en collaboration avec le syndicat intercommunal SIDOR, indique les jours de collecte des ordures ménagères et autres déchets pour chaque rue d'Esch. Vous pouvez également profiter d'une recherche par rue, ce qui facilite surtout la recherche pour les personnes ne connaissant pas la tournée à laquelle appartient leur rue.

📍 www.esch.lu



DENKMAL RONN BRÉCK

Ein Teil der „Ronn Bréck“, die im Viertel Neudorf in Esch stand und während der Osterwoche des Jahres 2017 abgerissen wurde, konnte erhalten bleiben und am Ort genannt „Schneier“ in unmittelbarer Nähe des Stade Emile Mayrisch auf dem „Gaalgebierg“ samt einer Erklärungstafel aufgerichtet werden. Das Denkmal wurde am 6. September feierlich eingeweiht. Der „Interesseveräin Neiduerf“, der sich stark für dieses Denkmal eingesetzt hat, hat kürzlich das Buch „Ronn Bréck“ veröffentlicht. Dieses ist an allen üblichen Verkaufsstellen erhältlich.



LA BIBLIOTHÈQUE MUNICIPALE RÉNOVÉE !

Lors de l'été dernier, la bibliothèque était fermée pour des travaux de transformation et rénovation.

Venez découvrir :

- notre salle de lecture réaménagée, avec postes de travail individuels, digital whiteboard, beamer, écran, ouvrages de référence, coin de lecture et grande offre de journaux et magazines
- notre rayon jeunesse réaménagé, avec coin de lecture spéciale pour jeunes
- notre rayon belles-lettres réorganisé
- notre nouveau mobilier pour les rayons au sous-sol, notamment le rayon Bandes Dessinées



PROJET eReUse

La Ville d'Esch s'associe au projet "eReUse". Ce projet, développé par Caritas, est centré sur les téléphones portables. Selon des estimations, un million d'appareils inutilisés traîneraient dans les tiroirs au Luxembourg. Ce sont ces téléphones qui intéressent Caritas, qui se lance dans leur collecte. Ils seront ensuite désassemblés et les matériaux qu'ils contiennent, seront recyclés, revalorisés et intégrés dans de nouveaux appareils électroniques. Vous pouvez remettre vos vieux téléphones soit au Service écologique de la Ville d'Esch (11, rue de Luxembourg, heures d'ouverture 7h30-16h00) soit à l'accueil de l'Hôtel de Ville (heures d'ouverture : 8h00-17h00).

Plus d'infos :

↳ www.caritas.lu/ereuse



Nouvelles acquisitions de la Bibliothèque Municipale

Escher
Bibliothék
BOOKS • ARTS • MULTIMEDIA

L'offre ebooks.lu s'élève maintenant à 120 000 ebooks
allemands, 32 000 ebooks anglais et 2 000 ebooks français.
Découvrez le service sur www.ebooks.lu.

Finny Cazzaro
Licht & Schatten



© Servier, 2018

Joséphine Cazzaro, genannt Finny, wurde am 1.6.1919 als Tochter einer italienischen Mutter und eines luxemburgischen Vaters geboren. 2008 zog Finny Cazzaro ins Escher Seniorenheim Op der Léier. Im Alter von 96 Jahren veröffentlichte sie ihr Erstlingswerk „Bonz énnen, Bonz uewen“. Mit nunmehr 99 hat sie ihren zweiten Roman „Licht und Schatten“ verfasst. Ihr drittes Buch ist für 2019 geplant. Marc heiratet die schöne, etwas unterkühlte Hotelerbin

Charlène. Jahre später verliebt sich ihre Tochter Liss in Jacques. Die Geschichten der beiden Familien sind von dem Moment an schicksalhaft miteinander verbunden. Opa ist der Kopf der Familienbande. Keiner kann sich ihm entziehen. Und dann gibt es auch noch Fred... Kopilot und Arbeitskollege von Jacques. Eine Geschichte, die an die Lust des Lebens und der Liebe appelliert und einem vor Augen führt, wie wichtig die Familie ist.

Dan Brown
Origin

Robert Langdon, Harvard professor of symbology and religious iconology, arrives at the Guggenheim Museum Bilbao to attend the unveiling of a discovery that “will change the face of science forever”. The evening’s host is his friend and former student, Edmond Kirsch, a forty-year-old tech magnate whose dazzling inventions

and audacious predictions have made him a controversial figure around the world. This evening is to be no exception: he claims he will reveal an astonishing scientific breakthrough to challenge the fundamentals of human existence. But Langdon and several hundred other guests are left reeling when the meticulously orchestrated evening is blown apart before Kirsch’s precious discovery can be revealed.



© Cark, 2018

La bibliothèque vient d'augmenter son offre de livres
bilingues dans la section jeunesse. Un exemple :

Christa Kempter
**Herr Hase und Frau Bär /
Monsieur Lièvre et Madame Ourse**



© bilibri, 2016

Frau Bär mag es gemütlich. Sie isst für Leben gerne Honigbrote und hinterlässt mit ihren großen Tatzen auch hier und da mal ein paar klebrige Spuren. Sehr zum Missfallen von Herrn Hase. Denn Herr Hase ist ausgesprochen ordentlich. Kann eine solche Hausgemeinschaft gut gehen? Ein humorvolles Bilderbuch über die alltäglichen Schwierigkeiten und Freuden des Zusammenlebens.

Madame Ourse aime prendre la vie du bon côté. Elle adore les petits pains au miel et ses grosses pattes laissent partout des empreintes poisseuses. Au grand déplaisir de monsieur Lièvre. Car monsieur Lièvre est très ordonné. Peut-on vivre longtemps sous le même toit dans ces conditions ? Un livre d'images plein d'humour sur les difficultés et les joies quotidiennes du vivre ensemble.



DE MÉRITE CULTUREL 2018 VUN DER STAD ESCH

Esch, de 5. Oktober 2018

De Mérite culturel vun der Stad Esch ass dëst Joer un den Théid Johannis gaangen. Den Escher Kënschtler krut de Präis op enger ganz ontypescher Plaz iwwerreecht: an enger vun den Hale vum Gemengen-Depot an der rue Barbourg. D'Wierk vum Théid Johannis gouf do mat enger Projektion an Téin vum Melting Pol a vum Pierrick Grobéty zelebréiert. An de Pianist David Ianni huet op dësem ganz speziellen Owend verroden, datt dat vun him komponéiert Stéck "Heartland", dat offiziellt Lidd vun Esch 2022 Capitale européenne de la culture wäert sinn.





© Photos : Iberico Alex

AGENDA







DÉCEMBRE

30 NOVEMBRE > 02 DÉCEMBRE

QUEER LITTLE LIES – FESTIVAL

Festival Théâtre

⌚ 25 € (Pass festival)

📍 Théâtre Esch

SAMEDI 01

CHRËSCHTBASAR

Marché de Noël

⌚ À p. de 14h00

📍 Maison des Jeunes St. Joseph
Esch/Alzette

D'FLÛTISTE VUM BRILL

Concert

⌚ 15h00 - 15h30

📍 Escher Krëschtmoart

CRAZY BLÉISER

Concert

⌚ 16h00 - 18h00

📍 Escher Krëschtmoart

FÊTE DE LA SAINT-ELOI

Fête

⌚ à partir de 18h00

📍 Belval Ouest

CHOEUR DOUBLE ENTENDRE

Concert

⌚ 15h00 - 19h00

📍 Escher Krëschtmoart

D'GRËNNËSCH SPATZEN

Concert

⌚ 19h00 - 20h00

📍 Escher Krëschtmoart

DIMANCHE 02

DEM LAURA SÄI STÄR – L'ÉTOILE DE LAURA

Musique

⌚ 10h00 (LU) } 10 €

11h15 (FR) } 10 €

📍 Conservatoire de Musique

CHRËSCHTBASAR

Marché de Noël

⌚ À p. de 14h00

📍 Maison des Jeunes St. Joseph
Esch/Alzette

CORTÈGE ST. NICOLAS / KLEE- SCHENEMZUCH

Visite officielle

⌚ À p. de 14h30

📍 Place de l'Hôtel de Ville

HAPPYSOUND

Concert

⌚ 18h00 - 20h00

📍 Escher Krëschtmoart

THE MUSICAL BOX

Concert

⌚ 20h00 } 44,85 €

📍 Rockhal

MARDI 04

CÉRÉMONIE DE LA SAINTE- BARBE

Cérémonie

⌚ 16h00

📍 Coin rue de Rumelange /
rue Bu rgronn

UNTER ALLER AUGEN

Film

⌚ 18h30 } Entrée libre

📍 Kinosch



RISE OF THE NORTHSTAR – DOPE D.O.D

Concert

⌚ 20h00 } 28 €

📍 Centre Culturel Kulturfabrik

CROSSROADS TO SYNCHRONICITY

Danse

⌚ 20h00 } 17 €

📍 Théâtre Esch

MERCREDI 05

UKUATA-K

Concert

⌚ 20h30 } 10 €

📍 Rockhal

JEUDI 06

DIXIE BOYS BAND

Concert

⌚ 17h00 - 20h00

📍 Escher Krëschtmoart

NILE RODGERS & CHIC

Concert

⌚ 20h00 } 51 € + frais de prévente

📍 Rockhal

LES FRANGINES

Théâtre

⌚ 20h00 } 17 €

📍 Théâtre Esch

VENDREDI 07

MARCHÉ DE NOËL DE SARREBRUCK

Excursion

⌚ 10h00 - 20h00 } 25 €

📍 Mosaïque Club

DE KLEESCHEN AN DER BIBLIOTHÉIK!

Visite officielle

⌚ 15h00 } Entrée libre

📍 Bibliothèque Municipale

ZERO POINT FIVE

Concert

⌚ 18h00 - 20h00

📍 Escher Krëschtmoart

ENDLECH ALASKA!

Théâtre

⌚ 20h00 } 17 €

📍 Théâtre Esch

DJ CHERRY

Concert

⌚ 20h00 - 22h00 }

📍 Escher Krëschtmoart

ALAN WALKER

Concert

⌚ 20h30 } 32 € + frais de prévente

📍 Rockhal

THE FEROCIOUS FEW

Concert

⌚ 21h30 } Entrée libre

📍 Centre Culturel Kulturfabrik



**SAMEDI 08****HARMONIE DES MINEURS***Concert*

⌚ 15h00 - 17h00

📍 Escher Krëschtmoart

CHOEUR LES VOIX DE L'ESCH*Concert*

⌚ 17h00-18h00

📍 Escher Krëschtmoart

DIXIE BOYS BAND*Concert*

⌚ 18h00-20h00

📍 Escher Krëschtmoart

GO BY BROOKS*Concert - Release Party*

⌚ 20h00 } 10 €

📍 Centre Culturel Kulturfabrik

**THE PRODIGY***Concert*

⌚ 20h30 } 42 € + frais de prévente

📍 Rockhal

DIMANCHE 09**BIELESER STRÉPP***Concert*

⌚ 14h00 - 15h30

📍 Escher Krëschtmoart

AMIS DE L'ACCORDÉON*Concert*

⌚ 15h30 - 17h30

📍 Escher Krëschtmoart

NAIN PORTE QUOI?*Théâtre*

⌚ 16h00 } 17 €

📍 Théâtre Esch

LISA MARIOTTO*Concert*

⌚ 17h30 - 20h00

📍 Escher Krëschtmoart

CHARLIE WINSTON*Concert*

⌚ 20h30 } 39 € + frais de prévente

📍 Rockhal

LOUD*Concert*

⌚ 20h30 } 20 €

+ frais de prévente

📍 Rockhal

LUNDI 10**JOURNÉE INTERNATIONALE
DES DROITS DE L'HOMME***Théâtre*

📍 Théâtre Esch

MARDI 11**THE GRUND CLUB
SONGWRITER'S SHOW***Concert*

⌚ 20h30 } 10 €

📍 Rockhal

MERCREDI 12**THÉ DANSANT / TANZTEE***Danse*

⌚ 16h00 - 21h00

📍 Brasserie K116

Org. Mosaïque Club

MC SOLAAR*Concert*

⌚ 19h00

📍 Rockhal

JEUDI 13**KELLY DECKER***Concert*

⌚ 18h00 - 20h00

📍 Escher Krëschtmoart

HEILIG ABEND*Théâtre*

⌚ 20h00 } 17 €

📍 Théâtre Esch

SANTIANO*Concert*

⌚ 20h00 } Entre 58,75 € et

68,75 € + frais de prévente

📍 Rockhal

MILONGA ARTANGO*Danse*

⌚ 21h00 } 5 €

📍 Salle des Fêtes Saint Henri

VENDREDI 14**UNIJAM***Concert*

⌚ 18h00 - 20h00

📍 Escher Krëschtmoart

LAURYN HILL*Concert*

⌚ 20h00 } 62 € + frais de prévente

📍 Rockhal

DJ DAMA*Concert*

⌚ 20h00 - 22h00

📍 Escher Krëschtmoart

GLORIA*Concert*

⌚ 20h00 } 17 €

📍 Théâtre Esch

**SAMEDI 15****CHORALE GANZDAGSSSCHOU
J. JAURÉS***Concert*

⌚ 15h00 - 15h30

📍 Escher Krëschtmoart

LUXEMBOURG'S NEXT POPSTAR*Concert*

⌚ 15h30 - 18h30

📍 Escher Krëschtmoart

THIERRY MERSCH*Concert*

⌚ 18h30 - 22h00

📍 Escher Krëschtmoart

PERCUSSION IN CONCERT*Concert*

⌚ 20h00 } 10 €

📍 Conservatoire de Musique

DER NUSSKNACKER*Danse*

⌚ 20h00 } Entre 29,20 € et

47,20 € + frais de prévente

📍 Rockhal



CLARA LUCIANA

Concert

⌚ 20h30 } 20 €

+ frais de prévente

📍 Rockhal



KERY JAMES

Concert

⌚ 20h30 } 26 €

+ frais de prévente

📍 Rockhal

DIMANCHE 16

17TH INTERNATIONAL RECORD FAIR

Foire aux disques

⌚ 11h00 - 16h00 } 5 €

📍 Rockhal

LIDDERFRËNN MONNERECH

Concert

⌚ 15h00 - 16h30

📍 Escher Krëschtmoart

SINGING LADIES MONNERECH

Concert

⌚ 16h30 - 18h00

📍 Escher Krëschtmoart

BARYTENBAS

Concert

⌚ 18h00 - 19h00

📍 Escher Krëschtmoart

REEBOU SÄNGER

Concert

⌚ 19h00 - 20h00

📍 Escher Krëschtmoart

MARDI 18

A, B, ZEH A, B, C'EST

Théâtre Jeune Public

⌚ 15h00 } 12 €

📍 Théâtre Esch

LMA – LUXEMBOURG MUSIC AWARD

Remise de prix

⌚ 20h00

📍 Rockhal

MERCREDI 19

ATELIER CRÉATIF : DÉCORATION DE NOËL

⌚ 14h00 - 16h00

📍 4U – Cigl Esch

Org. Mosaïque Club



JEUDI 20

FRÄNZ MEISCH

Concert

⌚ 18h00 - 20h00

📍 Escher Krëschtmoart

VENDREDI 21

IRINIA (TRIO)

Concert

⌚ 18h00 - 20h00

📍 Escher Krëschtmoart

DJ MIKE

Concert

⌚ 20h00 - 22h00

📍 Escher Krëschtmoart

SAMEDI 22

BIG MUSIC BAND 2001

Concert

⌚ 15h00 - 17h00

📍 Escher Krëschtmoart

SIMPLY 2

Concert

⌚ 17h00 - 19h00

📍 Escher Krëschtmoart

KARIN MELCHERT

Concert

⌚ 19h00 - 20h00

📍 Escher Krëschtmoart

DIMANCHE 23

EGLISE DU CHRIST VIVANT

Concert

⌚ 15h00 - 16h00

📍 Escher Krëschtmoart

ENSEMBLE À TUBAS HME

Concert

⌚ 16h00 - 18h00

📍 Escher Krëschtmoart

PATRICE HAAS

Concert

⌚ 18h00 - 20h00

📍 Escher Krëschtmoart

LUNDI 24

STEEL PUNCH

⌚ 12h00 - 19h00

📍 Place de la Résistance

LAST DAY BEFORE CHRISTMAS

Party

⌚ 14h00 - 23h00

📍 Rockhalcafé



JANVIER

MARDI 01

CONCERT DE NOUVEL AN

Concert

⌚ 15h00 } 30 €

📍 Théâtre Esch

SAMEDI 05

RUMPELSTILZCHEN

Théâtre Jeune Public

⌚ 15h00 } 10 €

📍 Théâtre Esch



DIMANCHE 06

RUMPELSTILZCHEN

Théâtre Jeune Public

⌚ 15h00 } 10 €

📍 Théâtre Esch

LUNDI 07

GROUPE DE MARCHÉ INTERCULTUREL / INTERKULTURELLE WANDERGRUPPE

Activité sportive

⌚ A partir du 07 janvier –
chaque lundi

📍 Mosaïque Club

MARDI 08

TOD EINES HANDLUNGS- REISENDEN

Théâtre

⌚ 20h00 } 17 €

📍 Théâtre Esch

JEUDI 10

QUELLE FAMILLE!

Théâtre

⌚ 20h00 } 17 €

📍 Théâtre Esch

VENDREDI 11

VISITE GUIDÉE «NATUR MUSÉE»

Visite guidée

⌚ 14h00 - 17h00

📍 Mosaïque Club

SAMEDI 12

LES ENSEIGNANTS DU CONSERVATOIRE D'ESCH-SUR- ALZETTE EN CONCERT

Concert

⌚ 20h00 } 17 €

📍 Conservatoire de Musique

DIMANCHE 13

THE NEXT GENERATION OF DANCE

Danse

⌚ 20h00 } 17 €

📍 Théâtre Esch



LUNDI 14

JEU DE QUILLES

Activité sportive

⌚ A partir du 14 janvier

📍 Mosaïque Club

JEUDI 17

MHD

Concert

⌚ 20h00 } 40 € + frais de prévente

📍 Rockhal

BRÛLENT NOS CŒURS INSOUMIS

Danse

⌚ 20h00 } 17 €

📍 Théâtre Esch

VENDREDI 18

A VOS TABLIERS! – KACHEN A GENÉISSEN

⌚ A partir du 18 janvier

📍 Mosaïque Club

DIE FANTASTISCHEN VIER

Concert

⌚ 19h30 } Sold Out

📍 Rockhal

SAMEDI 19

FAURÉ QUARTETT & NABIL SHEHATA, KONTRABASS

Concert

⌚ 20h00 } 17 €

📍 Conservatoire de Musique

LUNDI 21

VISITE DE BENU VILLAGE

Visite

⌚ 14h00 - 17h00

📍 Mosaïque Club

KLAMMS KRIEG

Théâtre

⌚ 20h00 } 12 €

📍 Théâtre Esch

MARDI 22

LE BOUC ÉMISSAIRE COMME FACTEUR D'EXCLUSION

Conférence

⌚ 19h00

📍 Musée nationale de la
Résistance

MERCREDI 23

ATELIERS CRÉATIFS

⌚ A partir du 23 janvier

📍 Mosaïque Club

ANNE FRANK: DAS TAGEBUCH

Théâtre

⌚ 20h00 } 17 €

📍 Théâtre Esch





JEUDI 24

KLAMMS KRIEG

Théâtre

⌚ 20h00 } 12 €

📍 Théâtre Esch

MONSTER MAGNET

Concert

⌚ 20h00 } 30 €

📍 Centre Culturel Kulturfabrik

VENDREDI 25

EXCURSION : BRUXELLES - VISITE EXPOSITION PORSCHE (70^e ANNIVERSAIRE)

Excursion

📍 Mosaïque Club

DERNIER TOUR DE PISTE

Théâtre

⌚ 20h00 } 17 €

📍 Théâtre Esch

SAMEDI 26

AMSTEL QUARTET

Concert

⌚ 20h00 } 17 €

📍 Conservatoire de Musique



FUSION BOMB

Concert

⌚ 20h30 } 10 €

📍 Rockhal

DIMANCHE 27

SOIS BELGE ET TAIS TOI 2.1

Concert

⌚ 19h30 } 40 € + frais de prévente

📍 Rockhal

WUNSCHKINDER

Théâtre

⌚ 20h00 } 17 €

📍 Théâtre Esch

COMMÉMORATION À L'EMPLACEMENT DE L'ANCIENNE SYNAGOGUE

Commémoration

⌚ 11h00

📍 Place de la Synagogue

LUNDI 28

MASTODON

Concert

⌚ 39 € + frais de prévente

📍 Rockhal

MERCREDI 30

THRILLER - LIVE

Concert

⌚ 20h00 } 53,45 € - 90,95 €

+ frais de prévente

📍 Rockhal



JEUDI 31

INITIATION À L'ESCALADE

Activité sportive

📍 Mosaïque Club

HOROWITZ, LE PIANISTE DU SIÈCLE

Théâtre

⌚ 20h00 } 17 €

📍 Théâtre Esch

STEVEN WILSON

Concert

⌚ 20h30 } 35 € + frais de prévente

📍 Rockhal

MÅRD ALORS!!!

Théâtre

📍 Centre Culturel Kulturfabrik

FÉVRIER

VENDREDI 01

EMMANUELLE BODIN

Théâtre

⌚ 20h00 } 17 €

📍 Théâtre Esch

SNIPER

Concert

⌚ 20h30 } 29 € + frais de prévente

📍 Rockhal

DIMANCHE 03

L'UNIVERS DU CONTE MUSICAL

Concert

⌚ 20h00 } 17 €

📍 Conservatoire de Musique

LUNDI 04

BEHEMOTH

Concert

⌚ 19h30 } 35 € + frais de prévente

📍 Rockhal

MARDI 05

APRÈS-MIDI DÉTENTE: GROTTES DE SEL

📍 Mosaïque Club

CATS

Spectacle

⌚ 20h00 } 67,5 € - 107 €

📍 Rockhal



MERCREDI 06

CATS

Spectacle

⌚ 20h00 } 67,5 € - 107 €

📍 Rockhal

JEUDI 07

CATS

Spectacle

⌚ 20h00 } 67,5 € - 107 €

📍 Rockhal



VENDREDI 08

ROULEZ JEUNESSE!

Théâtre

⌚ 20h00 } 17 €

📍 Théâtre Esch

CATS

Spectacle

⌚ 20h00 } 67,5 € - 107 €

📍 Rockhal

SAMEDI 09

CATS

Spectacle

⌚ 15h00 } 67,5 € - 107 €

📍 Rockhal

CATS

Spectacle

⌚ 20h00 } 67,5 € - 107 €

📍 Rockhal

DIE GALGENLIEDER

Concert

⌚ 20h00 } 10 €

📍 Conservatoire de Musique



DIMANCHE 10

CATS

Spectacle

⌚ 14h00 } 67,5 € - 107 €

📍 Rockhal

CATS

Spectacle

⌚ 18h30 } 67,5 € - 107 €

📍 Rockhal

MARDI 12

RIVAL SONS

Concert

⌚ 19h00 } 37 €

+ frais de prévente

📍 Rockhal

VIEL GUT ESSEN

Théâtre

⌚ 20h00 } 17 €

📍 Théâtre Esch

MERCREDI 13

VIEL GUT ESSEN

Théâtre

⌚ 20h00 } 17 €

📍 Théâtre Esch

AVATAR

Concert

⌚ 20h00 } 27 €

📍 Centre Culturel Kulturfabrik

VENDREDI 15

GOOD CHARLOTTE

Concert

⌚ 20h00 } 35 € + frais de prévente

📍 Rockhal

MA BARQUE VAGABONDE

Théâtre

⌚ 20h00 } 17 €

📍 Théâtre Esch

SAMEDI 16

MA BARQUE VAGABONDE

Théâtre

⌚ 20h00 } 17 €

📍 Théâtre Esch

LUNDI 18

BRASS AGAINST

Concert

⌚ 20h30 } 21 €

📍 Rockhal

MERCREDI 20

MAX GIESINGER

Concert

⌚ 20h00 } 32 €

+ frais de prévente

📍 Rockhal



JEUDI 21

KORPIKLAANI + TURISAS + TROLLFEST

Concert

⌚ 20h00 } 29 €

📍 Centre Culturel Kulturfabrik

NÉGRESSES VERTES

Concert

⌚ 20h00 } 31 €

📍 Rockhal

VENDREDI 22

EROS RAMAZOTTI

Concert

⌚ 20h00 } 61 € + frais de prévente

📍 Rockhal



SAMEDI 23

DOMINIQUE A

Concert

⌚ 20h00 } 32 €

📍 Centre Culturel Kulturfabrik

MARDI 26

ALLE FÉIK... ODER WAT???

Théâtre

⌚ 20h00 } 17 €

📍 Théâtre Esch



EXPOSITIONS & FESTIVALS

EXPOSITIONS

05 OCTOBRE > 31 MARS

DANIEL MAC LLOYD
& RAPHAEL GINDT

Techniques mixtes

⊙ Gratuit

📍 Kamellebuttek



24 NOVEMBRE > 19 DÉCEMBRE

FERNAND RODA

Malerei

⊙ Gratuit

📍 Galerie Schlusssgoart

09 JANVIER > 02 FÉVRIER

25^E SALON D'AUTEURS

Photographie

⊙ Gratuit

📍 Galerie du Théâtre

18 JANVIER > 31 MARS

LA GRÈVE DE 1942

Exposition historique

⊙ Gratuit

📍 Musée Nationale de la
Résistance



CINÉMA

À PARTIR DU 05 DÉCEMBRE

ASTERIX - LE SECRET DE LA
POTION MAGIQUE

📍 Kinopolis Belval

MORTAL ENGINES

📍 Kinopolis Belval

WOMAN AT WAR

📍 Kinopolis Belval



À PARTIR DU 12 DÉCEMBRE

RALPH BREAKS THE INTERNET

📍 Kinopolis Belval

RÉMI SANS FAMILLE

📍 Kinopolis Belval



HUNTER KILLER

📍 Kinopolis Belval

À PARTIR DU 19 DÉCEMBRE

SPIDER-MAN:
NEW GENERATION

📍 Kinopolis Belval

AQUAMAN

📍 Kinopolis Belval

MARY POPPINS RETURNS

📍 Kinopolis Belval

À PARTIR DU 26 DÉCEMBRE

BUMBLEBEE

📍 Kinopolis Belval

DER KLEINE DRACHE
KOKOSNUSS 2

📍 Kinopolis Belval

À PARTIR DU 02 JANVIER

ELI

📍 Kinopolis Belval

STYX

📍 Kinopolis Belval



À PARTIR DU 09 JANVIER

STAN AND OLLIE

📍 Kinopolis Belval

CREED 2

📍 Kinopolis Belval

THE FAVOURITE

📍 Kinopolis Belval

À PARTIR DU 16 JANVIER

GLASS

📍 Kinopolis Belval



À PARTIR DU 23 JANVIER

WELCOME TO MARWEN

📍 Kinopolis Belval



À PARTIR DU 30 JANVIER

THE FRONT RUNNER

📍 Kinepolis Belval

HOW TO TRAIN YOUR DRAGON

3: THE HIDDEN WORLD

📍 Kinepolis Belval

À PARTIR DU 06 FÉVRIER

CAN YOU EVER FORGIVE ME?

📍 Kinepolis Belval

ESCAPE ROOM

📍 Kinepolis Belval



À PARTIR DU 13 FÉVRIER

CLUB DER ROTEN BÄNDER

📍 Kinepolis Belval

ALITA: BATTLE ANGEL

📍 Kinepolis Belval

MARY QUEEN OF SCOTS

📍 Kinepolis Belval

À PARTIR DU 20 FÉVRIER

THE LEGO MOVIE 2

📍 Kinepolis Belval

THE HATE U GIVE

📍 Kinepolis Belval



HOLMES & WATSON

📍 Kinepolis Belval



OSTWIND 4

📍 Kinepolis Belval

VOTRE ÉVÉNEMENT ICI ?

INSCRIVEZ-LE GRATUITEMENT AVANT LE

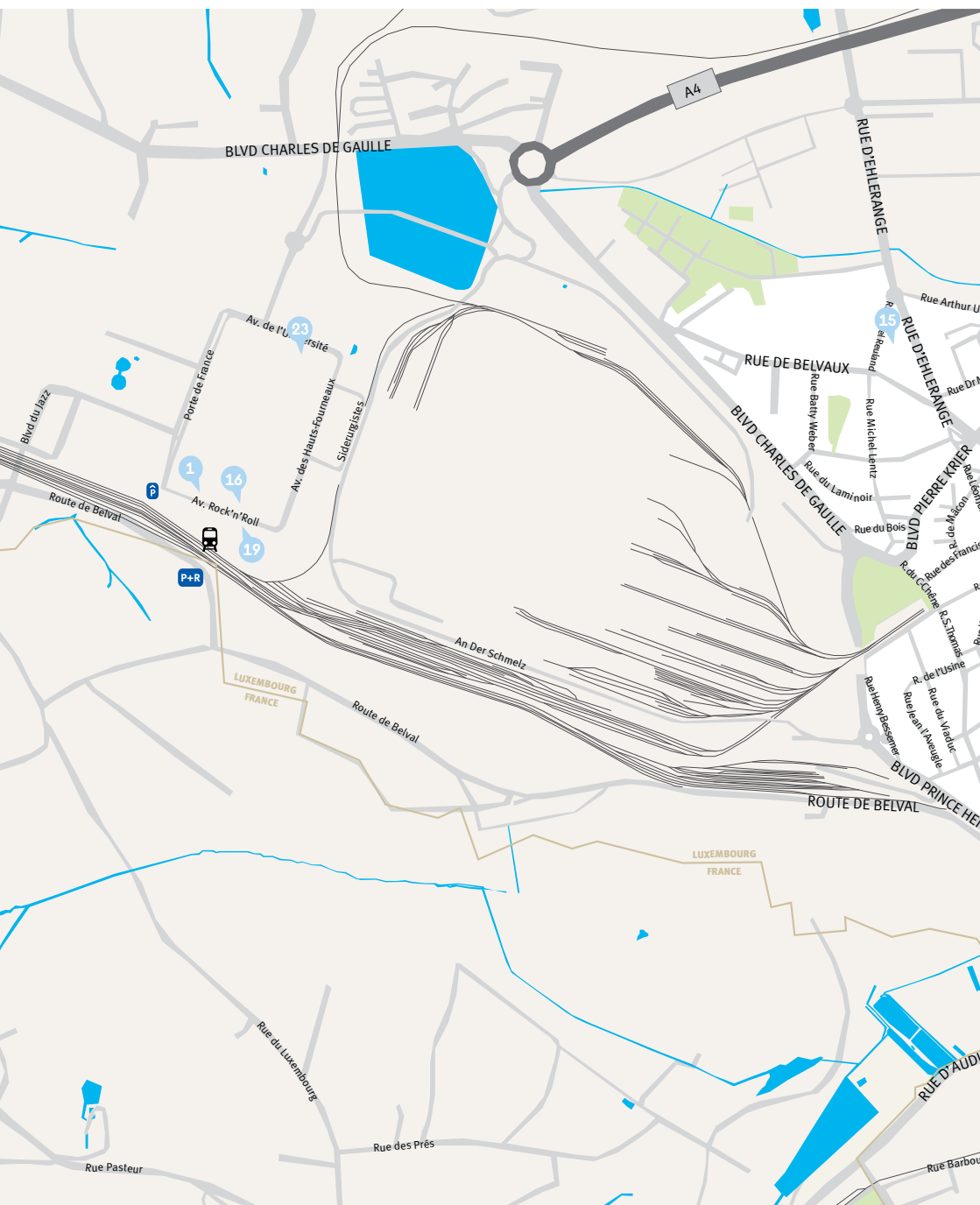
25 JANVIER 2019

SUR LE SITE **WWW.EVENTS.LU**



EVENTS IN LUXEMBOURG

PROCHAINE ÉDITION : MARS – MAI 2019







Adresses utiles

Belval Plaza

7, avenue du Rock'n'Roll

L-4361 Esch/Alzette

☎ 26 17 51 79

🌐 www.belvalshopping.lu

@ info@belvalplaza.com

Bibliothèque Municipale

26, rue Emile Mayrisch

L-4240 Esch/Alzette

☎ 27 54 49 60

🌐 www.esch.lu/culture/bibliotheque

@ bibliotheque@villeesch.lu

🕒 Lundi: 14h00 – 17h00

Mardi: 10h00 – 12h00 / 14h00 – 17h00

Mercredi: 13h30 – 17h00

Jeudi: 10h00 – 12h00 / 14h00 – 17h00

Vendredi: 15h00 – 19h00

Samedi: 10h00 – 12h00

Casa d'Italia

145, rue de l'Alzette

L-4011 Esch/Alzette

Centre Culturel

Kulturfabrik

116, rue de Luxembourg

L-4221 Esch/Alzette

☎ 55 44 93 1

🌐 www.kulturfabrik.lu

@ mail@kulturfabrik.lu

🕒 Lundi au vendredi:

09h00 – 12h00 / 13h00 – 17h00

Centre Omnisports

Henri Schmitz

Boulevard Hubert Clement

L-4064 Esch/Alzette

☎ 27 54 39 00

CineKinosch

116, rue de Luxembourg

L-4221 Esch/Alzette

☎ 57 57 58

Conservatoire de Musique

50, rue d'Audun

L-4018 Esch/Alzette

☎ 54 97 25

🌐 www.esch.lu/culture/conservatoire

🕒 Lundi au samedi:

08h00 – 12h00 / 14h00 – 18h00

🕒 Réservation et vente en ligne:

www.esch.lu/culture/conservatoire/fr/pages/reservation.aspx

Église Décanales St Joseph

12, rue de l'Église

L-4106 Esch/Alzette

Église Sacré Cœur

77, rue Zenon Bernard

L-4031 Esch/Alzette

☎ 54 25 06

Esch City Tourist Office

Place de l'Hôtel de Ville

L-4138 Esch/Alzette

☎ 54 16 37

🌐 www.esch.lu

🕒 Lundi au vendredi: 09h00 – 17h00

Pendant l'été: ouvert le samedi
après-midi de 13h00 – 17h00

Espace AppArt

7, rue Dicks

L - 4081 Esch/Alzette

☎ 26 72 13 66

🌐 www.espaceappart.lu

@ espace.appart@pt.lu



Galerie du Photoclub Esch

12

École du Brill
Place de la Résistance (Brillplatz)
L-4041 Esch/Alzette
@ pce@pce.lu

Galerie du Théâtre d'Esch

13

122, rue de l'Alzette (2^e étage)
L-4010 Esch/Alzette
☎ 27 54 40 50
🕒 Mardi au dimanche: 15h00 – 19h00

Galerie Schlassgoart

14

au Pavillon du Centenaire
Boulevard Grande-Duchesse Charlotte
L-4070 Esch/Alzette
☎ 54 73 83 408
🌐 www.schlassgoart.lu
🕒 Mardi au dimanche: 15h00 – 19h00
Fermeture les jours fériés

Galerie Terre Rouge

4

116, rue de Luxembourg
L-4221 Esch/Alzette
☎ 55 44 93

Hôtel de Ville

18

Place de l'Hôtel de Ville
L-4138 Esch/Alzette
☎ 27 54 1
🌐 www.esch.lu
🕒 Lundi au vendredi: 08h00 – 17h00

Kamellebuttek

15

14 Rue Marcel Reuland
L-4305 Esch/Alzette
☎ 691 370 090
🌐 www.kamellebuttek.lu
@ hello @ kamellebuttek . lu
🕒 Mercredi: 14h00 – 19h00
Jeudi: 15h00 – 20:00
Samedi: 14h00 – 19:00

Kinepolis Belval

1

7, avenue du Rock'n'Roll
L-4361 Esch/Alzette
☎ 26 57 20 1
🌐 www.kinepolis.lu
🕒 Lundi au dimanche: 13h00 – 23h30

Massenoire

16

Avenue du Rock'n'Roll
L-4361 Esch/Alzette
☎ 26 840 1
🌐 www.fonds-belval.lu
@ fb@fonds-belval.lu
🕒 Mercredi au vendredi: 12h00 – 19h00
Samedi: 10h00 – 18h00
Dimanche: 14h00 – 18h00
🕒 Visites guidées pour groupes
sur rendez-vous.

Musée national

17

de la Résistance
Place de la Résistance
L-4041 Esch/Alzette
☎ 27 54 59 95
🌐 www.musee-resistance.lu
@ musee@ville.lu
🕒 Mardi au dimanche: 14h00 – 18h00
① Entrée libre. Visites guidées sur
rendez-vous, tous les jours
de la semaine à partir de 08h00.

Point Info Jeunes

18

10, rue du Commerce
L-4047 Esch/Alzette
☎ 27 54 80 57
🌐 www.pij.lu
www.facebook.com/pijesch
@ pij@esch.lu
🕒 Lundi au vendredi: 11h00 – 17h00



Rockhal

5, avenue du Rock'n'Roll

L-4361 Esch/Alzette

☎ 24 55 1

🌐 www.rockhal.lu

✉ info@rockhal.lu

🕒 Lundi au vendredi :

09h00 – 13h00 / 14h00 – 18h00

19

Service Culture/Maison Mousset

163, rue de Luxembourg

L-4222 Esch/Alzette

☎ 27 54 78 30

🌐 www.esch.lu/culture

✉ culture@villeesch.lu

20

Service Jeunesse

10, rue du Commerce

L-4067 Esch/Alzette

☎ 27 54 88 60

✉ jeunesse@villeesch.lu

18

Stade de la Frontière

Rue Renaudin

L-4304 Esch/Alzette

21

Stade Emile Mayrisch

Rue du Stade

L-4325 Esch/Alzette

☎ 54 94 95

22

Théâtre d'Esch

122, rue de l'Alzette

L-4010 Esch/Alzette

☎ 27 54 50 10 & 27 54 50 20

🌐 www.esch.lu/culture/theatre

🕒 Mardi au samedi : 14h00 – 18h00

La caisse du soir ouvre une heure avant le spectacle.

🕒 Réservation et vente en ligne :

www.esch.lu/culture/theatre

13

Université du Luxembourg

Campus Belval

Luxembourg Centre

for Systems Biomedicine

House of Biomedicine

7, avenue des Hauts-Fourneaux

L-4362 Esch/Alzette

☎ 46 66 44 4000

23



Atelier Verraille

51, avenue de la Gare

L-4130 Esch/Alzette

🕒 Mardi & Jeudi : 13h00 – 18h00

Vendredi & Samedi : 10h00 – 18h00

24

MOSAÏQUE CLUB

CLUB SENIOR ESCH-SUR-ALZETTE

Activités corporelles et bien-être



Cours, ateliers et conférences



Sorties et excursions



Vie du club et convivialité



POUR PLUS D'INFORMATIONS

OU RECEVOIR NOTRE BROCHURE :



Par téléphone : (+352) 27 55-33 90



Par mail : mosaique-club@croix-rouge.lu



KULTESCH

Édition Décembre 2018 - Février 2019

RÉDACTION

Coordination Service Relations Publiques

Collaboration Albane Couvent, Andrea Glos,
Emile Hengen, Claude Hermann, Laura Juncker,
Gilles Kommès, Luc Schloesser, Sascha Seil,
Jean-Marc Streit.

Cover © Patrick Berger

Tél (+352) 27 54 41 10

Web kultesch.lu **Mail** info.kultesch@esch.lu

RÉGIE PUBLICITAIRE

Imprimerie Centrale

Tél (+352) 48 00 22 1 **Fax** (+352) 48 00 22 228

Mail regie@ic.lu

DESIGN

MOSKITØ

Moskito S.A.

20, rue des Sangliers

L-7344 Steinsel

Tél (+352) 26 33 44 82

Web moskito.lu **Mail** info@moskito.lu

IMPRESSION

Imprimerie Centrale

Tirage 22.000 exemplaires

PROCHAINE ÉDITION

Mars - Mai 2019

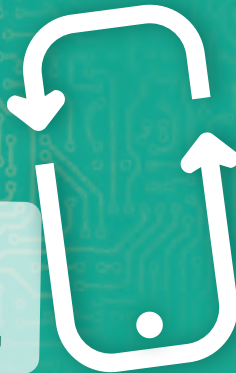
ABONNEMENT

Envoyez-nous un e-mail avec vos coordonnées à l'adresse suivante :

abonnement.kultesch@esch.lu

ISSN : 2354-4562





MOBILE BAG

**Connect people
Contribute to the circular economy
Come and leave us your old mobile
phone at the commune**

**Connectez les gens
Contribuez à
l'économie circulaire**

**Venez déposer
votre ancien GSM à
la commune**

Pourquoi ?

- Réinsérer les ressources dans le circuit de production
- Créer des emplois solidaires et des opportunités d'apprentissage
- Faciliter l'accès aux nouvelles technologies

Why?

- Get resources back to use
- Create inclusive jobs and learning opportunities
- Facilitate access to new technologies

Comment faire votre don ?

- 1 Prenez vos vieux GSM, y compris vos smartphones, en état de marche ou non
- 2 Venez les déposer à la commune, avec ou sans chargeur

How to donate?

- 1 Look for your old mobile phones, incl. smartphones, in working condition or not
- 2 Come and leave it, with or without charger, at the commune



La protection des données est importante !

Retirez toujours votre carte SIM !

Smartphones (2011+): effectuez une «réinitialisation des réglages» avant d'envoyer l'appareil. Cela sécurise-efface tous vos données personnelles. (Instructions détaillées sur digital-inclusion.lu)

Autres téléphones portables : Tout composant de téléphone (autre que la carte SIM) contenant des données sera physiquement détruit par Caritas Luxembourg en collaboration avec Streff Data Protection Services dans le processus de recyclage.

Data Protection is important!

Always remove your SIM card!

Smartphones (2011+): perform a 'factory reset' prior to sending the device. This will secure-erase all your personal data. (Detailed instructions at digital-inclusion.lu)

Other mobile phones: Any other phone components containing data (other than the SIM-Card) will be physically destroyed by Caritas Luxembourg in collaboration with Streff Data Protection Services in the recycling process.

Les smartphones fonctionnants seront remis en état et distribués à des personnes dans le besoin par Digital Inclusion. Les autres GSM seront démontés dans l'atelier eReUse de Caritas Luxembourg à des fins de recyclage.

Operational smartphones will be refurbished and distributed to persons in need by Digital Inclusion. Other mobile phones will be disassembled in the eReUse workshop by Caritas Luxembourg in order to be recycled.

**Plus d'infos sur /
For more information:**

**mobilebag@caritas.lu mobilebag@digital-inclusion.lu
www.facebook.com/MobileBagLuxembourg**

EN PARTENARIAT AVEC:



ŒUVRE
Nationale de Solidarité
Réseau National de Solidarité



ecotrel
Association pour l'écologie



Luxemburger Doot
www.vorwerk.lu



AVEC LE SOUTIEN DE:





Kultur am beschte Liicht

100% erneierbar Energie sudstrom.lu

