



VILLE D'ESCH-SUR-ALZETTE

GENDER BUDGETING

L'exemple de la Ville d'Esch-sur-Alzette

Présentation – Esch-sur-Alzette – novembre 2015



Le concept de *Gender Budgeting*

« Le Gender Budgeting est la mise en œuvre de l'intégration de la dimension de genre dans le processus budgétaire. Ce qui comporte une évaluation des budgets fondée sur le genre en englobant la perspective de genre à tous les niveaux de la procédure budgétaire et en restructurant les recettes et les dépenses de manière à promouvoir l'égalité de genre. » (Rapport final du groupe de spécialistes sur l'intégration d'une perspective de genre dans le processus budgétaire, CE 2005)



Gender Budgeting: **Quelques questions fondamentales**

- **La distribution des ressources publiques:** Comment se distribuent les recettes ou les dépenses publiques entre femmes/filles et hommes/garçons (dans leur diversité)?
- **L'impact des décisions budgétaires:** Est-ce-que les inégalités entre les sexes seront réduites, renforcées ou est-ce-que-elles restent inchangées?
- **La volonté politique:** Quelles mesures budgétaires doivent être prises pour renforcer d'une manière ciblée l'égalité entre les sexes (dans leur diversité)?

Différentes **approches méthodologiques**:

- **Analyse de l'incidence des dépenses publiques, ventilée par genre:** elle compare les dépenses publiques pour un programme donné, pour faire apparaître la répartition de ces dépenses entre femmes et hommes, filles et garçons
- **Evaluation par les bénéficiaires, ventilée par sexe:** il s'agit de sonder auprès des bénéficiaires (réels ou potentiels), pour savoir dans quelle mesure les programmes publics correspondent à leurs besoins, leurs attentes ou leurs priorités



Différentes **approches méthodologiques**:

- **Evaluation de l'impact selon le genre**: il s'agit d'une évaluation des budgets qui examine les effets des politiques budgétaires sur l'accès aux ressources (y compris le travail rémunéré et non rémunéré), sur l'accès aux services publics, ainsi que sur les rôles dévolus par la société aux femmes et aux hommes et sur les stéréotypes

>> La Ville d'Esch-sur-Alzette a travaillé avec ces différentes méthodes



Les bases du processus du Gender Budgeting à Esch-sur-Alzette

1. L'accord de coalition de 2005

2. La décision du collège échevinal (mars 2007)

- Analyse des dépenses publiques ordinaires
- Domaines : sports, culture, enfants, jeunesse (qui correspondent à environ 29% des dépenses publiques ordinaires)
- Approche différenciée : analyse des dépenses publiques ordinaires selon le genre (analyse obligatoire); prise en compte d'autres caractéristiques (surtout: l'âge, la nationalité) des bénéficiaires
- Accompagnement externe



Les structures de travail

1. Workshops (qui regroupent tous les services impliqués)

- Introduction dans le Gender Budgeting et le Gender Mainstreaming (accompagnement externe)
- Travail commun sur les bases méthodologiques (accompagnement externe)
- *Conséquence positive:* développement du travail en réseau entre les services

2. Groupes de travail (au niveau d'un service ou entre services)

- Accompagnement du processus par le service à l'égalité des chances

3. Coordination du processus

4. Pilotage du processus



Le processus du Gender Budgeting

Etape 1: Préparation de l'analyse

- 1.1. Classification des dépenses publiques
- 1.2. Collecte des données
- 1.3. Développement de la table de calcul pour réaliser l'analyse de l'incidence des dépenses publiques (Nutzungsanalysetabelle)

Etape 2: Analyse des dépenses publiques

- 2.1. Analyse de l'incidence des dépenses publiques
- 2.2. Evaluation des bénéficiaires
- 2.3. Evaluation de l'impact selon le genre



Etape 3: Mise en œuvre des budgets prenant en compte le genre

- 3.1. Définition des objectifs d'égalité
- 3.2. Développement de mesures prenant en compte le genre et la diversité (âge, nationalité, ...)
- 3.3. Développement de lignes directrices et de plans d'actions prenant en compte le genre et la diversité

Etape 4: Evaluation et documentation

- 4.1. Définition des indicateurs
- 4.2. Documentation et compte rendu de l'évolution du processus
- 4.3. Intégration des informations dans le document budgétaire

Etape 1: Préparation de l'analyse

1.1. Classification des dépenses publiques

Question: Quel est l'impact des dépenses publiques sur la situation respective des hommes et des femmes (dans leur diversité)?

➤ **Classification des dépenses publiques en fonction de leur impact sur l'égalité entre femmes et hommes** (Exemples: Autriche, Belgique)

a) Dépenses **qui ont aucun impact direct** sur l'égalité entre femmes et hommes (souvent: **dépenses relatives au fonctionnement interne**)

Exemples: Fournitures pour reproductions et impressions; Fournitures de bureau; Chauffage; Electricité

Remarque: *Les dépenses concernant le personnel (salaires, cotisations sociales, formations) ne sont pas analysés dans le cadre du GB (bien que ces dépenses ont un impact sur l'égalité entre femmes et hommes) > Analyse statistique de la structure du personnel selon le genre et **plan d'action interne à l'égalité***



b) Dépenses **qui ont un impact direct** sur l'égalité entre femmes et hommes:
dépenses visant à promouvoir l'égalité entre femmes et hommes

Exemples: Intégration par le sport pour femmes;
 Subsidés pour/conventions avec les organisations visant à
 promouvoir l'égalité entre femmes et hommes

c) Dépenses **qui ont ou peuvent avoir un impact direct** sur l'égalité entre
femmes et hommes: **dépenses qui mettent en place une politique
publique qui s'adresse aux citoyens et citoyennes**

Exemples: Catalogues, imprimées et publications;
 Formations pour le personnel (impact direct pour citoyens);
 Cachet des troupes

➤ **Analyse des dépenses b) et c)**



Etape 1: Préparation de l'analyse

1.2. Collecte des données

Questions: Qui sont les bénéficiaires réels et potentiels des programmes publics analysés? De quelles données avons nous besoin? De quelles données diposons-nous?

Bases de données complètes: écoles, Maisons Relais, Conservatoire de Musique (genre, âge, nationalité, commune de résidence)

Bases de données incomplètes: institutions culturelles, sports

Institutions culturelles: Bibliothèque, Théâtre, Conservatoire > données sur les personnes qui sont détenteurs/détentrices d'une carte de lecteur/de lectrice; données sur les personnes qui achètent/qui commandent les tickets d'entrée pour les spectacles: **pas d'informations sur les bénéficiaires réels**



Collecte des données: l'exemple du domaine des sports

- **Les bénéficiaires des infrastructures sportives** (halls sportifs, places de sport)
Bénéficiaires: membres actifs des clubs sportifs
Données: à travers les formulaires pour l'obtention des subsides ordinaires (envoyés chaque année, remplis par les clubs sportifs)
> adaptation des formulaires
- **Les bénéficiaires des offres sportives communales** (pour enfants, jeunes, seniors, femmes):
Bénéficiaires: personnes inscrites aux programmes
Données: demandées par le service des sports lors des inscriptions

Ne sont pas collectées:

- Données relatives aux spectateurs/spectatrices des manifestations sportives



Etape 1: Préparation de l'analyse

1.3. Développement de la table de calcul pour réaliser l'analyse de l'incidence des dépenses publiques (Nutzungsanalysetabelle NAT)

- Fonction de calcul automatique: calcul de la part respective des bénéficiaires selon le genre (selon le genre et l'âge; selon le genre et la nationalité); calcul de la part des allocations/des dépenses publiques selon le genre, l'âge et la nationalité
- Intranet: accès pour les personnes qui collaborent au processus
- Structure de la NAT: champs de saisie pour l'article budgétaire, pour les dépenses, pour les bénéficiaires, pour les objectifs d'égalité, pour les indicateurs



Structure de la NAT – les bénéficiaires

- Données (en principe) obligatoires à saisir : genre, âge et nationalité
- Données facultatives et adaptés aux besoins des services
- Le genre est toujours saisi ensemble avec les autres caractéristiques

Exemple: Les bénéficiaires selon le genre et l'âge

Bénéficiaires féminins 0-4	Bénéficiaires masculins 0-4
Bénéficiaires féminins 5-9	Bénéficiaires masculins 5-9
Bénéficiaires féminins 10-14	Bénéficiaires masculins 10-14
Bénéficiaires féminins 15-19	Bénéficiaires masculins 15-19
Bénéficiaires féminins 20-24	Bénéficiaires masculins 20-24
Bénéficiaires féminins 25-29	Bénéficiaires masculins 25-29
Weiblich Nutzende 30-39	Männlich Nutzende 30-39
Weiblich Nutzende 40-49	Männlich Nutzende 40-49
Weiblich Nutzende 50-59	Männlich Nutzende 50-59
Weiblich Nutzende 60-64	Männlich Nutzende 60-64
Weiblich Nutzende 65-69	Männlich Nutzende 65-69
Weiblich Nutzende 70+	Männlich Nutzende 70+



Etape 2: Analyse des dépenses publiques

Analyse de l'incidence des dépenses publiques

Exemple: Sport scolaire « LASEP »

3/829/618880/99002 – Cotisations LASEP – Transfert des recettes au comité central

- Offre sportive facultative, en dehors des heures de classe
- S'adresse à tous les élèves de l'enseignement fondamental

Les données concernant les inscriptions ont montré (2009):

Enfants scolarisés = 2.794 enfants

Enfants inscrits au sport scolaire = 81 enfants (2,90% des enfants scolarisés)

Déséquilibre selon le genre: 35% de filles; 65% de garçons

Suite au constat: définition d'objectifs d'égalité et de mesures correspondantes >> étape 3



Etape 3: Mise en œuvre des budgets prenant en compte le genre et la diversité

Exemple: Sport scolaire « LASEP »

Définition des objectifs d'égalité:

- Augmenter le nombre des élèves de l'enseignement fondamental qui participent au sport scolaire
- Augmenter le nombre des filles qui participent au sport scolaire « LASEP »
- Augmenter l'éventail du choix en ce qui concerne l'activité sportive, tant pour les filles que pour les garçons
- Contrer les stéréotypes selon le genre et les discriminations par la pratique sportive



Etape 3: Mise en œuvre des budgets prenant en compte le genre et la diversité

Exemple: Sport scolaire « LASEP »

Développement de mesures prenant en compte le genre et la diversité:

- Restructuration du programme du sport scolaire « LASEP »: diversification de l'offre
- Recherche du soutien accru des clubs sportifs (36 « portes ouvertes » en 2013)
- Collaboration active avec les Maisons Relais de la ville
- Sensibilisation des enfants à la diversité en ce qui concerne les capacités physiques > ateliers de sensibilisation sur le handicap



Etape 3: Mise en œuvre des budgets prenant en compte le genre et la diversité

Exemple: Sport scolaire « LASEP »

Résultats:

- Augmentation du nombre des élèves de l'enseignement fondamental qui participent au programme > en 2013: 675 élèves sont inscrits
- Augmentation du nombre des filles qui participent au programme > en 2013: 350 filles (52% des participations) et 325 garçons (48%) sont inscrits
- Augmentation de l'éventail du choix (tant pour les filles que pour les garçons) avec la diversification des activités et des ateliers proposés: athlétisme, basket, escrime, football, handball, judo, karaté, natation, patinage, taekwondo, tennis, vélo, etc.
- **Sensibilisation/formation des encadrant-e-s sur les stéréotypes et le genre**
- **Ouverture des programmes aux enfants ayant un handicap**



Etape 3: Mise en œuvre des budgets prenant en compte le genre et la diversité

Exemple: Judo en milieu scolaire

3/910/615241/99004 – Manifestations culturelles et pédagogiques en collaboration avec d'autres services

3/829/615241/99001 – Manifestations sportives – Activités sportives

Prévenir les comportements agressifs en milieu scolaire par la pratique du judo (pour écoliers et écolières de 4 – 12 ans)

- Projet organisé depuis l'année scolaire 2012-2013 (par le service des sports et le service scolaire) à la demande du personnel enseignant
- Pendant un trimestre : entraînement 1x par semaine (+ ou – 50 minutes) avec le judoka Frédéric Georgery pendant les heures de cours réguliers
- Toute la classe participe, les enseignant-e-s aussi !!
- Projet pédagogique qui se poursuit à l'école (gestion des conflits, discussions...)



Etape 3: Mise en œuvre des budgets prenant en compte le genre et la diversité

Exemple: Judo en milieu scolaire

Les objectifs d'égalité du programme:

Volet sportif

- Soutenir le développement physique des enfants, garçons et filles (> le judo est une activité physique extrêmement complète)
- Valoriser les élèves en surpoids ou les enfants plus faibles physiquement (> qui ne sont pas pénalisés par la pratique du judo et peuvent donc être valorisés)
- Apprendre aux enfants à canaliser et à contrôler leur agressivité

Volet pédagogique

- Suivre les règles et principes de respect aussi à l'école (> code moral du judo)
- Augmenter la confiance et l'estime de soi en apprenant aux enfants (garçons et filles) de se dresser contre les intimidateurs (> l'enfant le plus fort dans la cour de l'école ne l'est pas forcément sur un tatami !)
- Renforcer les compétences sociales de l'enfant (> politesse, sincérité, courage, amitié...)

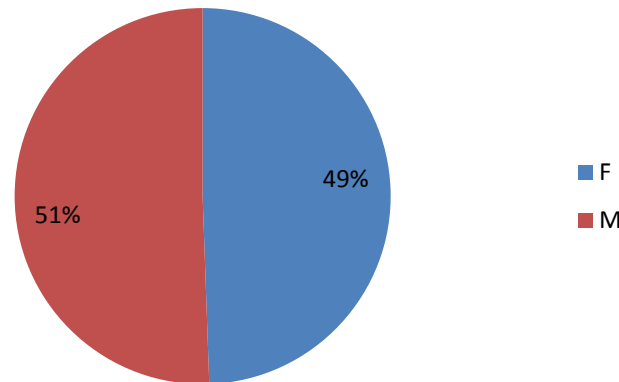


Etape 3: Mise en œuvre des budgets prenant en compte le genre et la diversité

Exemple: Judo en milieu scolaire

Participant-e-s (2014-15) : élèves de 4 à 12 ans; 30 classes ont participé; 445 élèves; 50% de filles et de garçons

Judo à l'école 2015





Etape 3: Mise en œuvre des budgets prenant en compte le genre et la diversité

Exemple: Judo en milieu scolaire

Résultats

La plupart des enseignant-e-s rapportent :

- un impact positif sur les rapports de force à l'intérieur de la classe
- un apport positif sur la gestion des conflits par l'enseignant-e
- une augmentation de la confiance en soi des enfants (garçons et filles) qui étaient systématiquement intimidés par les plus « grands » ou les plus « forts »



Etape 2: Analyse des dépenses publiques

Analyse de l'incidence des dépenses publiques

Exemple: Bénéficiaires des infrastructures sportives (2011) - Membres actifs des clubs sportifs selon le genre (adultes > 20 ans)

Membres adultes	Chiffres absolus	En %
Femmes	497	29,06
Hommes	1213	70,94
Total	1710	100,00

Les femmes sont sous-représentées parmi les bénéficiaires des infrastructures sportives (halls sportifs, terrains de sports) > 29% des bénéficiaires



VILLE D'ESCH-SUR-ALZETTE

Etape 2: Analyse des dépenses publiques

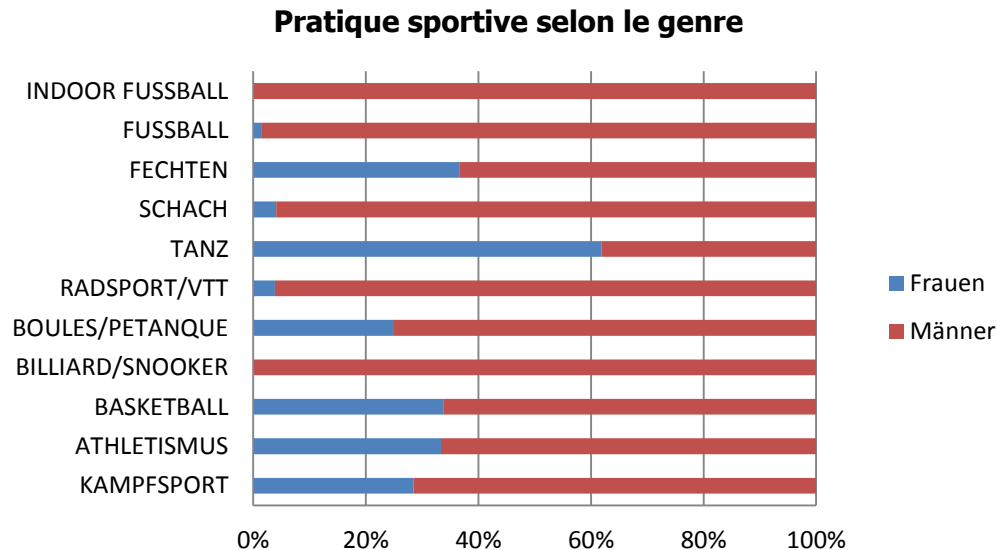
Exemple: Bénéficiaires des infrastructures sportives (2011) - Membres actifs des clubs sportifs selon le genre (jeunes jusqu'à 20 ans)

Genre	Chiffres absolus	En %
Filles	718	42,16
Garçons	985	57,84
Total	1703	100,00

On est en présence d'un déséquilibre entre les filles/jeunes femmes et les garçons/jeunes hommes en ce qui concerne les bénéficiaires des infrastructures sportives (halls sportifs, terrains de sports).
Mais: les jeunes filles sont mieux représentées dans les clubs sportifs que les femmes adultes.

Etape 2: Analyse des dépenses publiques

Exemple: Bénéficiaires des infrastructures sportives (2011) - Membres actifs des clubs sportifs selon le genre et le sport exercé

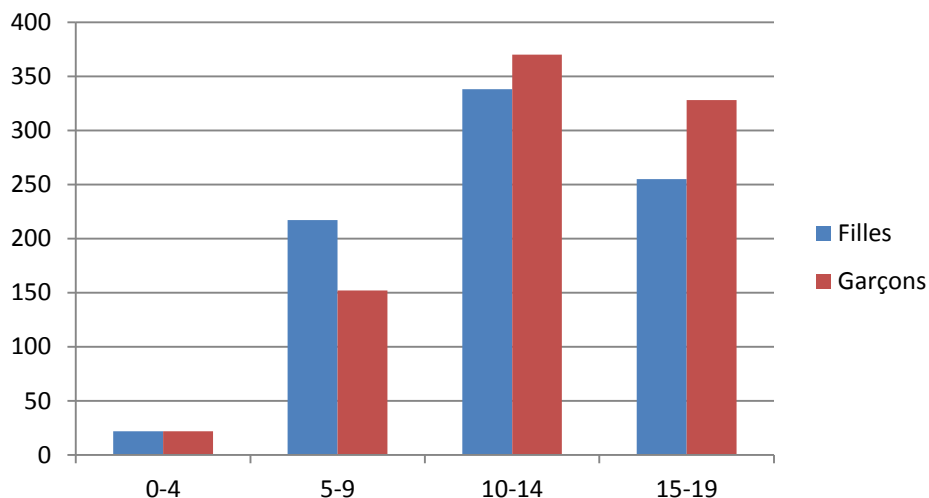


Les femmes et les hommes ont une pratique sportive différente

- Sports à dominance féminine: danse, gymnastique (danse: 60%; gymnastique: 80%)
- Sports à dominance masculine: les autres sports

Etape 2: Analyse des dépenses publiques

Exemple: Bénéficiaires des infrastructures sportives (2011) - Membres actifs des clubs sportifs selon le genre et l'âge (sportifs jeunes)

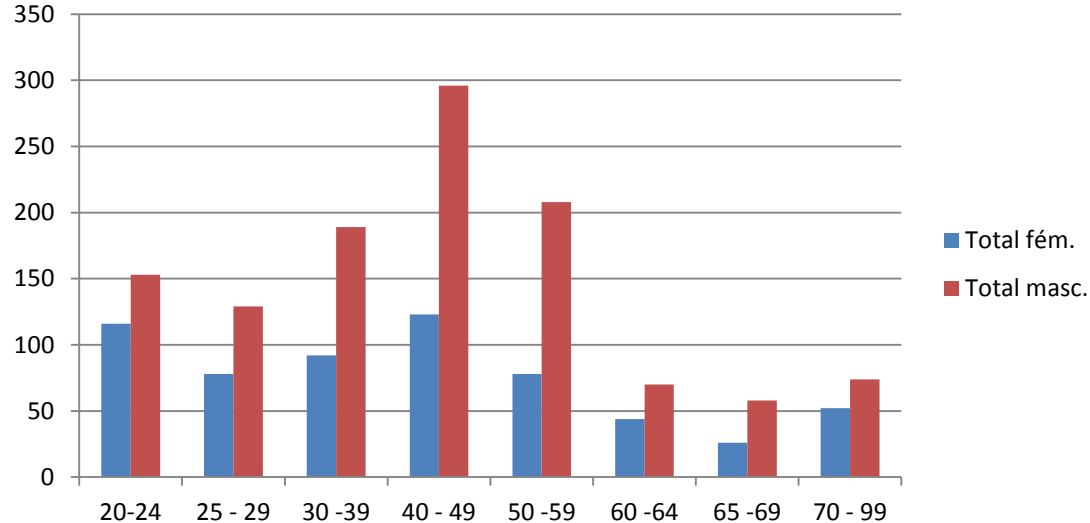


A l'exception des classes d'âge 0-4 ans et 5-9 ans, les garçons sont mieux représentés dans les clubs sportifs que les filles (> section « enfants » du club de gymnastique).

Les jeunes abandonnent de plus en plus le sport organisé, pratiqué dans les clubs sportifs à partir de l'âge de 14 ans.

Etape 2: Analyse des dépenses publiques

Exemple: Bénéficiaires des infrastructures sportives_(2011) - Membres actifs des clubs sportifs selon le genre et selon l'âge (adultes)

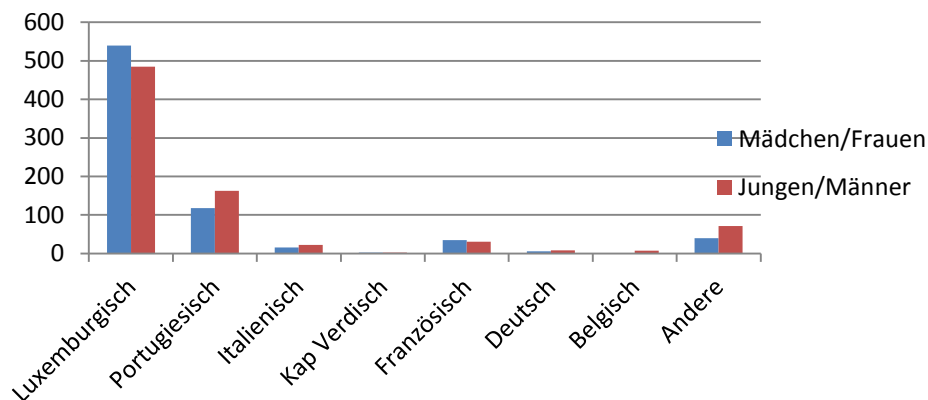


Les adultes recommencent à faire du sport dans les clubs sportifs à partir de l'âge de 30 ans, surtout les hommes. A partir de l'âge de 50 ans, le nombre des sportifs actifs dans les clubs sportifs commence à diminuer.

Etape 2: Analyse des dépenses publiques

Exemple: Bénéficiaires des infrastructures sportives (2011) - Membres actifs des clubs sportifs selon le genre et la nationalité (jeunes)

Sportifs jeunes selon genre et nationalité



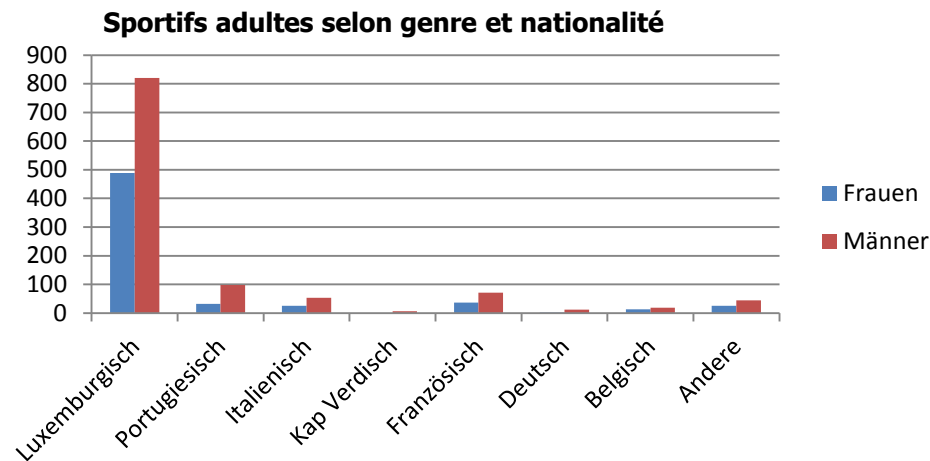
Sportifs jeunes:

- 66% sont de nationalité luxembourgeoise (35% de filles; 31% de garçons)
- 34% sont de nationalité non-luxembourgeoise (14% de filles; 20% de garçons)

Remarque: Il se peut que le % des jeunes sportifs de nationalité non-luxembourgeoise soit un plus élevé (> fiabilité des données obtenus en ce qui concerne la nationalité des membres actifs des clubs)

Etape 2: Analyse des dépenses publiques

Exemple: Bénéficiaires des infrastructures sportives (2011) - Membres actifs des clubs sportifs selon le genre et la nationalité (adultes)



Sportifs adultes:

- 75% sont de nationalité luxembourgeoise (26% de femmes; 49% d'hommes)
- 25% sont de nationalité non luxembourgeoise (8% de femmes; 17% d'hommes)



Etape 2: Analyse des dépenses publiques

Exemple: Bénéficiaires des infrastructures sportives - Membres actifs des clubs sportifs

Conclusions de l'analyse (2011):

- Les femmes et les filles sont sous-représentées parmi les membres actifs des clubs sportifs / parmi les bénéficiaires des infrastructures sportives, surtout au niveau des classes d'âge qui ont plus de 20 ans
- Les jeunes ont tendance de quitter les clubs sportifs: leur nombre diminue à partir de l'âge de 15 ans et augmente de nouveau à partir de l'âge de 30 ans
- Le nombre des membres actifs des clubs sportifs diminue à partir de l'âge de 50 ans
- Les citoyens et citoyennes de nationalité non luxembourgeoise sont sous-représentés parmi les membres actifs des clubs sportifs / parmi les bénéficiaires des infrastructures sportives

Suite au constat : définition d'objectifs d'égalité et de mesures correspondantes >> étape 3



Etape 3: Mise en œuvre des budgets prenant en compte le genre et la diversité

Définition des objectifs d'égalité:

- Soutenir l'activité sportive des jeunes par une offre sportive qui correspond aux besoins des filles et des garçons
- Soutenir l'activité sportive des seniors par une offre sportive qui correspond aux besoins des femmes et des hommes
- Soutenir l'activité sportive des femmes, en particulier celle des femmes non luxembourgeoises

Développement de mesures prenant en compte le genre et la diversité:

- Mise en place du programme de sports pour jeunes « Youth Sports–Cool Sports »
- Mise en place du programme de sports pour seniors « Fit 60+ »
- Mise en place du programme de sports pour femmes « Intégration par le sport »



VILLE D'ESCH-SUR-ALZETTE

Etape 3: Mise en œuvre des budgets prenant en compte le genre et la diversité

Mise en place du programme de sports pour jeunes « Youth Sports–Cool Sports »

3/829/615241/99001 – Manifestations sportives – Activités sportives

3/829/642800/99001 – Indemnités des moniteurs – Activités sportives

Objectifs d'égalité:

- Soutenir l'activité sportive des jeunes par une offre sportive qui correspond aux besoins des filles et des garçons
- Augmenter l'éventail du choix en ce qui concerne l'activité sportive, tant pour les filles que pour les garçons
- Contrer les stéréotypes selon le genre et les discriminations par la pratique sportive

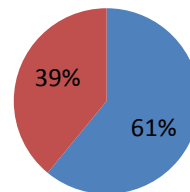
➤ Présentation du programme par le Service des sports

Etape 3: Mise en œuvre des budgets prenant en compte le genre et la diversité

Exemple: Youth Sports-Cool Sports (2013) – Bénéficiaires: Inscriptions au programme hebdomadaire selon le genre

Inscriptions au programme
Youth Sports-Cool Sports

■ Filles ■ Garçons

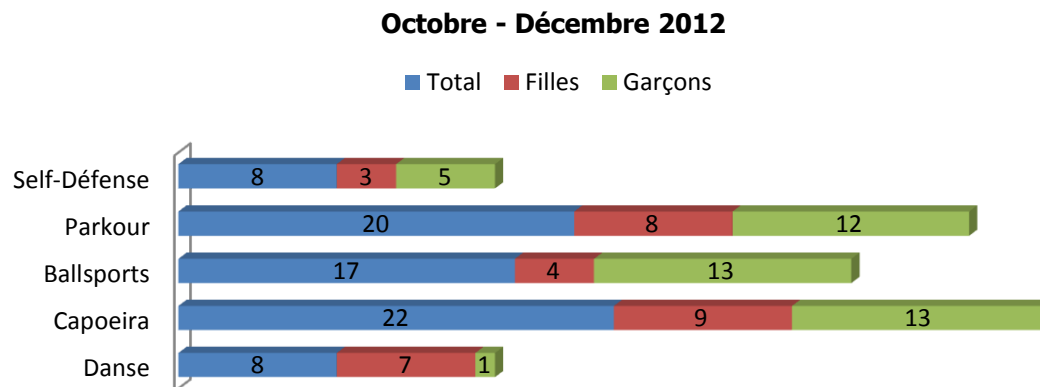


Jeunes inscrits: 105; Filles: 64; Garçons: 41 (en 2013)

Mais: L'inscription annuelle donne le droit de participer à toutes les activités (activités hebdomadaires ou aux « special events »)

Etape 3: Mise en œuvre des budgets prenant en compte le genre et la diversité

Exemple: Youth Sports-Cool Sports (2013) – Bénéficiaires: Participation aux activités hebdomadaires selon le genre

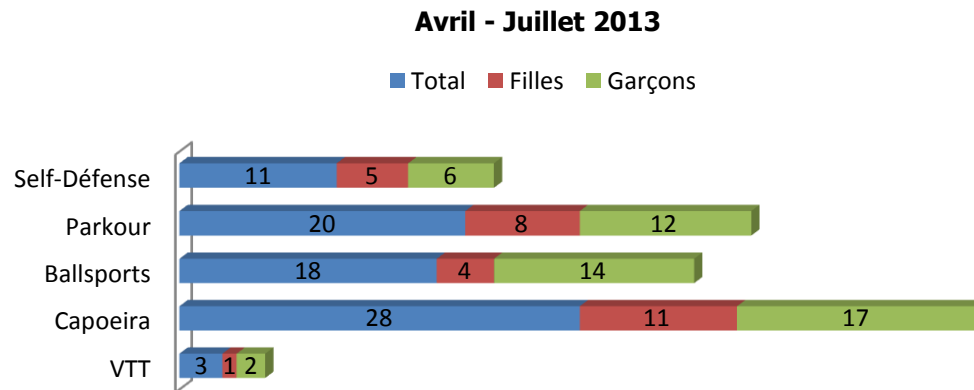


Période octobre – décembre:

- Les garçons participent plus aux activités que les filles
- Grand déséquilibre selon le genre pour certaines activités: Sports de balle, Danse

Etape 3: Mise en œuvre des budgets prenant en compte le genre et la diversité

Exemple: Youth Sports-Cool Sports (2013) – Bénéficiaires: Participation aux activités hebdomadaires selon le genre



Constat négatif: Les garçons participent plus souvent aux différentes activités que les filles (à l'exception de l'activité « Danse »). Un grand déséquilibre existe pour: Sports de balle, Danse.

Constat positif: Un grand nombre de filles participe à des activités sportives plus « atypiques » pour filles (Capoeira, Parkour).

Question: Est-ce-que qu'il ne faut pas offrir des activités sportives susceptibles à intéresser plus de filles / à intéresser autant les filles que les garçons?



Etape 3: Mise en œuvre des budgets prenant en compte le genre et la diversité

Exemple: Youth Sports-Cool Sports (2013) – Bénéficiaires:
Participation aux « special events » selon le genre

Ces activités sont organisées pendant les vacances scolaires et durent soit une journée, soit une demi-journée. L'activité « Adventure Camp » dure 3 journées.

Constats:

- La participation aux « special events » est équilibrée selon le genre (47 filles; 45 garçons)
- Un grand nombre de filles participe à des activités plus « atypiques » pour filles: escalade, ski/snowboard, freestyle crew, adventure camp.



Etape 3: Mise en œuvre des budgets prenant en compte le genre et la diversité

Mise en place du programme de sports pour seniors « Fit 60+ »

3/829/615241/99001 – Manifestations sportives – Activités sportives

3/829/642800/99001 – Indemnités des moniteurs – Activités sportives

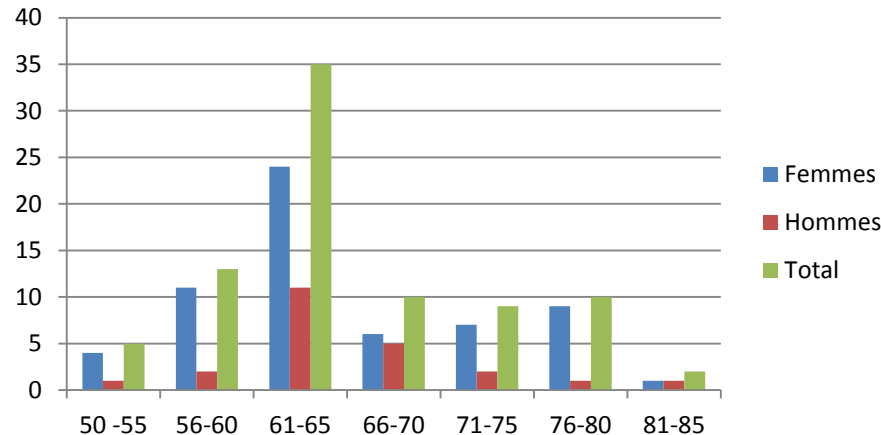
Objectifs d'égalité:

- Soutenir la santé physique et le maintien de la forme physique des seniors
- Soutenir l'activité sportive des seniors par une offre sportive qui correspond aux besoins des femmes et des hommes
- Soutenir l'activité sportive des seniors par une offre sportive adapté à toutes les tranches d'âge
- Favoriser le développement des liens sociaux entre seniors

➤ Présentation du programme par le Service des sports

Etape 3: Mise en œuvre des budgets prenant en compte le genre et la diversité

Exemple: Fit 60+ (2013) – Bénéficiaires: Inscriptions au programme selon le genre et l'âge



L'inscription annuelle donne le droit de participer à toutes les activités du programme (activités hebdomadaires et « special events »).

Constats positifs:

- 85 personnes, dont 66 femmes et 19 hommes, se sont inscrites au programme en 2013 > une augmentation des inscriptions par rapport à 2009 (34 inscriptions), 2010 (31 inscriptions) et 2011 (72 inscriptions)
- La classe d'âge 61-65 ans est la mieux représentée. 37% des bénéficiaires ont plus de 65 ans.



VILLE D'ESCH-SUR-ALZETTE

Etape 3: Mise en œuvre des budgets prenant en compte le genre et la diversité

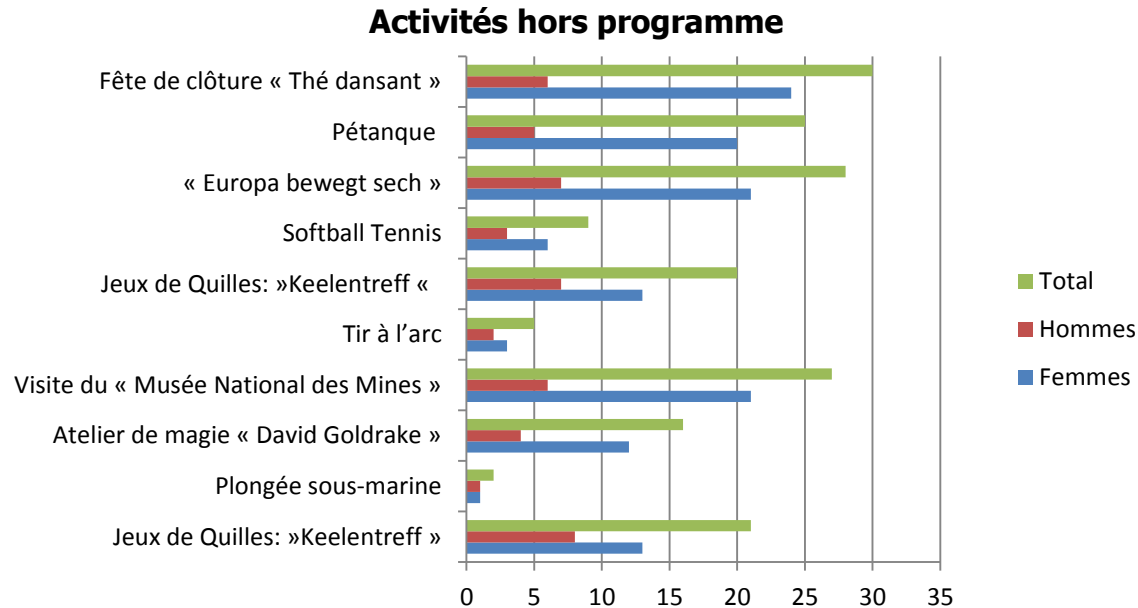
Exemple: Fit 60+ (2013) – Bénéficiaires: Participation au programme hebdomadaire selon le genre

Activités hebdomadaires	Bénéficiaires	Femmes	% Femmes	Hommes	% Hommes
Zumba	14	13	92,86	1	7,14
Jazz Dance	16	16	100,00	0	0,00
Yoga	34	27	79,41	7	20,59
Gymnastique	39	31	79,49	8	20,51
Nordic Walking	16	11	68,75	5	31,25
Aqua Gym (2 cours)	73	55	75,34	18	24,66
Total	192	153	79,69	39	20,31

Constat: Les femmes sont surreprésentées (79% des participations aux activités hebdomadaires)

Etape 3: Mise en œuvre des budgets prenant en compte le genre et la diversité

Exemple : Fit 60+ (2013) – Bénéficiaires: Participation aux « special events » selon le genre



Activités avec les plus grand nombre de participants: Pétanque, Visite du Musée des Mines, ...
Les hommes sont sous-représentés



Etape 2: Analyse des dépenses publiques

Evaluation des bénéficiaires, ventilée par sexe

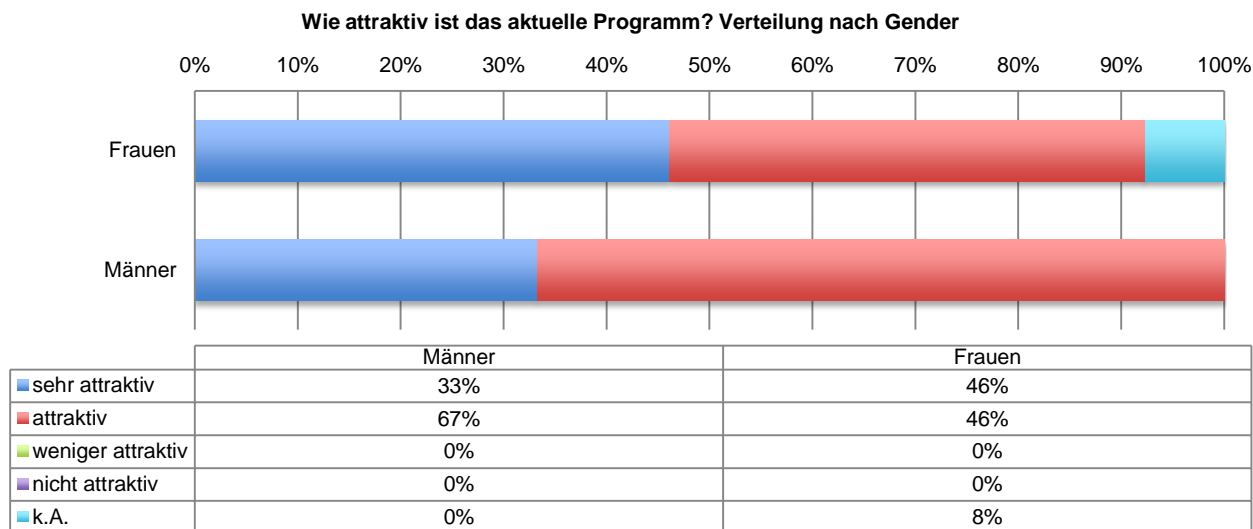
Evaluation des bénéficiaires du programme de sports pour seniors „Fit 60+“:

- Été 2013 (évaluation du programme: septembre 2012 – juillet 2013)
- Sports pour seniors: 7 activités hebdomadaires; 12 activités d'un jour
- Degré de satisfaction par rapport à l'offre, selon le genre
- Degré de satisfaction par rapport à l'organisation des cours (horaires, lieu), selon le genre
- Degré de satisfaction par rapport aux infrastructures, selon le genre
- Degré de satisfaction par rapport à la sécurité, selon le genre

Etape 2: Analyse des dépenses publiques

Evaluation des bénéficiaires du programme sportif pour seniors „Fit 60+“

Degré de satisfaction par rapport à l'offre, selon le genre:



Les femmes et les hommes interrogés sont « satisfaits » ou « très satisfaits » avec l'offre. Il y a plus de femmes (46%) à être « très satisfaits » que d'hommes (33%) > **Question: Offrir des activités susceptibles à intéresser plus d'hommes/à intéresser autant les hommes que les femmes?**



Etape 2: Analyse des dépenses publiques

Evaluation des bénéficiaires du programme sportif „Fit 60+“

Degré de satisfaction par rapport à **l'organisation pratique** des cours:

- Horaires des activités: **92%** des bénéficiaires sont « satisfaits » ou « très satisfaits »
- Jours des activités: **94%** des bénéficiaires sont « satisfaits » ou « très satisfaits »

Degré de satisfaction par rapport aux **infrastructures**:

- Vestiaires et sanitaires: 25% des bénéficiaires sont « très satisfaits »; 61% des bénéficiaires sont « satisfaits » (degré de satisfaction de **86%**)
- Les femmes sont un peu plus critiques que les hommes par rapport aux infrastructures

Degré de satisfaction par rapport à la **sécurité** du trajet:

- 22,22% des bénéficiaires: très satisfaits; 52,78% des bénéficiaires: satisfaits (degré de satisfaction de **75%**)
- Les femmes se sentent moins en sécurité que les hommes



Etape 3: Mise en œuvre des budgets prenant en compte le genre et la diversité

Exemple: Intégration par le sport

3/270/615241/99002 – Organisation d'activités - Intégration par le sport

3/270/642800/99003 – Indemnités des moniteurs – Intégration par le sport

- Depuis automne 2011
- Programme réservé uniquement aux femmes
- Programme mis en place suite au constat de la sous-représentation des femmes parmi les membres actifs des clubs sportifs
- Objectif: Soutenir l'activité sportive des femmes, en particulier celle des femmes non-luxembourgeoises
- De 2011 à 2014: Programme cofinancé par le gouvernement (50% des coûts financiers) dans le cadre du pacte d'intégration de la ville
- De 2011 à 2013: Programme réservé uniquement aux femmes d'origine africaine
- Depuis 2014: Programme ouvert à toutes les femmes



Etape 3: Mise en œuvre de budgets prenant en compte le genre et la diversité

Exemple: Intégration par le sport

Constats:

- Parmi les immigrés vivant sur le territoire de la Ville d'Esch-sur-Alzette un grand nombre est d'origine africaine, notamment du Cap-Vert
- Parmi les 250 femmes originaires de l'Afrique de l'Ouest, 200 environ sont d'origine cap-verdienne
- Si les jeunes garçons cap-verdiens sont bien représentés dans les clubs sportifs, ceci n'est pas le cas pour les filles qui sont très peu représentées dans les clubs

Objectifs d'égalité:

- Augmenter le nombre des femmes non-luxembourgeoises (surtout africaines et capverdiennes) qui exercent une pratique sportive
- Soutenir l'intégration de ces femmes dans les clubs sportifs
- Favoriser le développement de liens sociaux entre ces femmes



Etape 2: Analyse des dépenses publiques

Exemple: Intégration par le sport

Comment atteindre les femmes africaines et capverdiennes?

- Etablissement du contact à travers les hommes
- Engagement d'une animatrice sportive interculturelle (langues, même origine culturelle)
- Participation avec des stands d'information lors des différentes fêtes publiques et populaires
- Présentation du projet dans les écoles fondamentales et secondaires de la ville
- Envoi d'une lettre personnelle

Comment motiver les femmes à s'inscrire au programme?

- Distribution d'un questionnaire avec différentes propositions d'activités sportives et prise en compte des préférences des femmes
- Animatrice sportive interculturelle a la mission de soutenir les femmes dans leurs efforts pour pouvoir participer aux activités



Etape 3: Mise en œuvre des budgets prenant en compte le genre et la diversité

Exemple: Intégration par le sport (2014) – Bénéficiaires: Inscriptions dans le programme (2014-2015)

Cours	Nombre d'inscriptions
Natation	24
Zumba	52
Athlétisme	5
Fitness	6
Sports de balles	4
Danse africaine	17
Total femmes inscrites	108

- Les cours de « Natation » et de « Zumba » ont le plus de succès
- Une crèche pour enfants est organisée durant le cours de natation
- Beaucoup de femmes s'inscrivent au cours de natation pour apprendre à nager



Etape 2: Analyse des dépenses publiques

Analyse de l'incidence des dépenses publiques

Exemple: Vakanz zu Esch

3/259/615241/99003 – Organisation des activités d'été

➤ Présentation du programme par le Service jeunesse

Objectifs d'égalité:

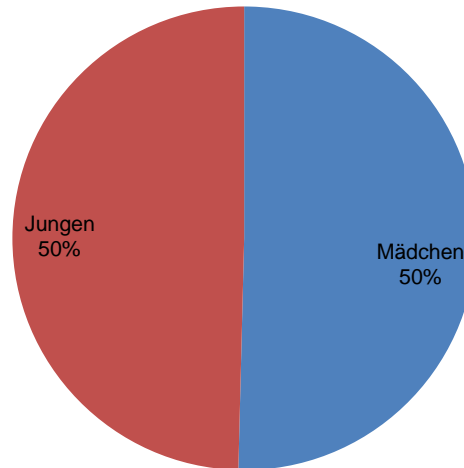
- Offrir des activités de loisirs (pendant les vacances scolaires) aux jeunes qui correspondent aux besoins des filles et des garçons
- Offrir des activités de loisirs (pendant les vacances scolaires) aux jeunes qui correspondent aux besoins des jeunes de tout âge
- Offrir des activités de loisirs (pendant les vacances scolaires) aux jeunes qui correspondent aux besoins des jeunes qui ont une mobilité réduite
- Augmenter l'éventail des centres d'intérêt par le choix des activités, aussi bien pour les filles que pour les garçons
- Contrer les stéréotypes selon le genre et les discriminations par les activités de loisirs

Etape 2: Analyse des dépenses publiques

Analyse de l'incidence des dépenses publiques

Exemple: Vakanz zu Esch (2013) – Bénéficiaires: Inscriptions aux activités d'un jour selon le genre

Inscriptions selon le genre



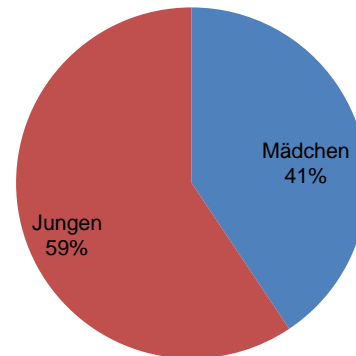
125 inscriptions; 63 filles (50,40%), 62 garçons (49,60%)

Etape 2: Analyse des dépenses publiques

Analyse de l'incidence des dépenses publiques

Exemple: Vakanz zu Esch (2013) – Bénéficiaires: Participation aux activités d'un jour selon le genre

Participation aux activités selon le genre



Participation aux activités: 357 jeunes; 145 filles (40,62%), 212 (59,38)

>> Les garçons participent plus souvent aux activités que les filles



Etape 2: Analyse des dépenses publiques

Analyse de l'incidence des dépenses publiques

Exemple: Vakanz zu Esch (2013) – Bénéficiaires: Participation aux activités d'un jour selon le genre et selon le type d'activité

Activités dans le domaine des **sports**: 16 activités; 174 participations; 35% de filles, 65% de garçons

Activités sans le domaine de la **culture**: 10 activités; 91 participations; 49,50% de filles, 50,50% de garçons

Activités dans le domaine de la **nature**: 4 activités; 42 inscriptions; 28,50% de filles, 71,50% de garçons



Etape 2: Analyse des dépenses publiques

Analyse de l'incidence des dépenses publiques

Exemple: Vakanz zu Esch (2013) – Bénéficiaires: Participation aux activités d'un jour selon **le genre et selon **le type d'activité****

Constat: A l'exception des activités dans le domaine de la culture: **sous-représentation des filles**

- **Offrir des activités susceptibles à intéresser plus de filles / à intéresser autant les filles que les garçons?**
- **Evaluation des bénéficiaires du programme « Vakanz zu Esch » - questionnaire à remplir après chaque activité (2015):** degré de satisfaction par rapport à l'activité choisie; motivation de la participation à l'activité; faire des suggestions pour la programmation

Présentation du projet « Streetwork » par le Service jeunesse



Etape 2: Analyse des dépenses publiques

Evaluation de l'impact selon le genre

Exemple: Formation pour animateurs/animatrices de loisirs

3/929/615241/99002 – Activités de loisirs – Ecole en forêt

➤ **Présentation de la formation**

Objectifs d'égalité:

- Améliorer l'encadrement des enfants pendant les activités de loisirs pour enfants
- Sensibiliser le personnel encadrant sur les stéréotypes de genre
- Sensibiliser le personnel encadrant sur les différentes formes de discrimination
- Fournir des moyens d'intervention aux animateurs/animatrices en cas de discrimination sur base du genre
- Fournir des moyens d'intervention aux animateurs/animatrices en cas de discrimination sur base des différences culturelles, couleur de peau, capacités physiques, ...



Etape 2: Analyse des dépenses publiques

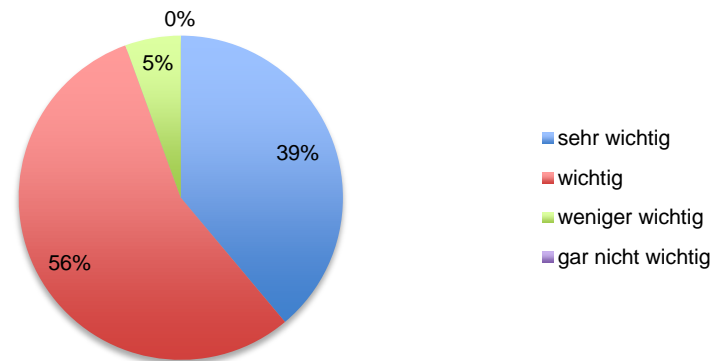
Evaluation de l'impact selon le genre

Exemple: Formation pour animateurs/animatrices de loisirs - Evaluation de l'impact du module « genre et diversité pour enfants » de la formation pour animateurs/animatrices de loisirs

- Formation obligatoire pour animateurs/animatrices de loisirs; un des modules obligatoires porte sur le thème « genre et diversité »
- Objectifs du module: informer et sensibiliser sur les stéréotypes et les formes de discrimination
- Evaluations: 2013; 2015
- 2 questionnaires: 1 questionnaire avant la formation; 1 questionnaire après la formation
- But de l'évaluation: analyser l'impact du module, analyser si l'objectif du module de formation a été atteint

Evaluation de l'impact du module « genre et diversité pour enfants » de la formation pour animateurs/animatrices de loisirs

L'importance du thème du genre AVANT la formation



Avant la formation:

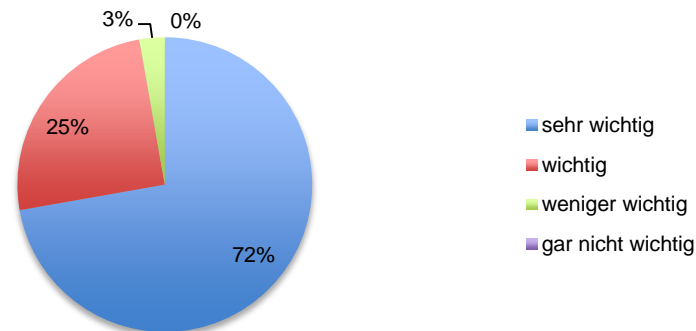
Pour 39%, la thématique du genre est « très important » (pour 25% des hommes interrogés; pour 46% des femmes interrogées)

56 % des jeunes: la thématique est « important » (pour 67% des hommes; pour 50% des femmes)

5% des jeunes: la thématique est « moins importante » (pour 8% des hommes; pour 4% des femmes)

Evaluation de l'impact du module « genre et diversité pour enfants » de la formation pour animateurs/animatrices de loisirs

L'importance du thème du genre APRES la formation



Après la formation:

Pour 72%, la thématique du genre est « très important » (pour 67% des hommes interrogés; pour 75% des femmes interrogées)

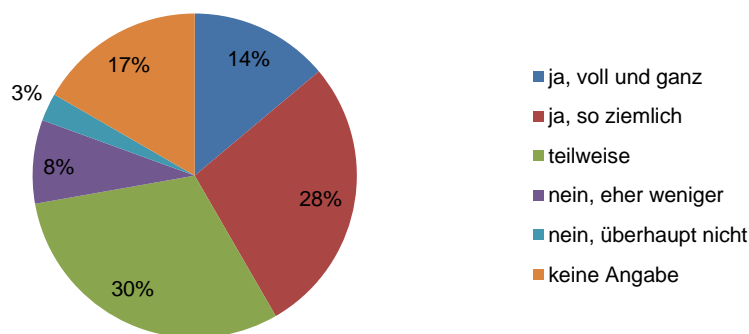
25 % des jeunes: la thématique est « important » (pour 25% des hommes; pour 25% des femmes)

3% des jeunes: la thématique est « moins importante » (8% des hommes; 0% des femmes)

- **Évolution positive:** une augmentation du % des jeunes qui estiment que la thématique du genre est « très importante » (39% avant; 72% après)

Evaluation de l'impact du module « genre et diversité pour enfants » de la formation pour animateurs/animatrices de loisirs

Je peux facilement reconnaître un stéréotype de genre



Stéréotypes de genre – Avant la formation

14% des jeunes sont « tout à fait » certain de savoir ce qui est un comportement stéréotypé

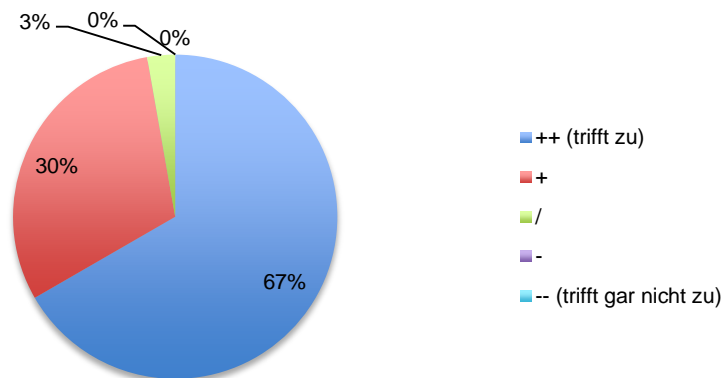
28% des jeunes sont « relativement » certain de reconnaître un tel comportement

30% des jeunes sont « plus ou moins » certain de reconnaître un comportement stéréotypé

28% des jeunes disent ne pas le savoir ou ne donnent pas de réponse

Evaluation de l'impact du module « genre et diversité pour enfants » de la formation pour animateurs/animatrices de loisirs

La formation m'a permis de mieux reconnaître un stéréotype de genre



Stéréotypes de genre – Après la formation

67% des jeunes sont « tout à fait d'accord » avec l'affirmation que la formation leur a permis de mieux reconnaître un comportement stéréotypé

30% des jeunes sont « plutôt d'accord » et 3% des jeunes sont « plus ou moins » d'accord de dire que la formation leur a permis de mieux reconnaître un comportement stéréotypé

➤ **Impact positif**



Evaluation de l'impact du module « genre et diversité pour enfants » de la formation pour animateurs/animateuses de loisirs

Les jeunes ont dû répondre à d'autres affirmations:

- La formation m'a permis de mieux intervenir si les enfants sont discriminés par d'autres enfants à cause de leur genre
- La formation m'a permis de mieux reconnaître les discriminations sur la base des différences culturelles, couleur de peau, capacités physiques, orientation sexuelle, etc.
- La formation m'a permis de mieux intervenir si les enfants sont discriminés par d'autres enfants à cause de différences culturelles, de couleur de peau, de capacités physiques, d'orientation sexuelle, etc.

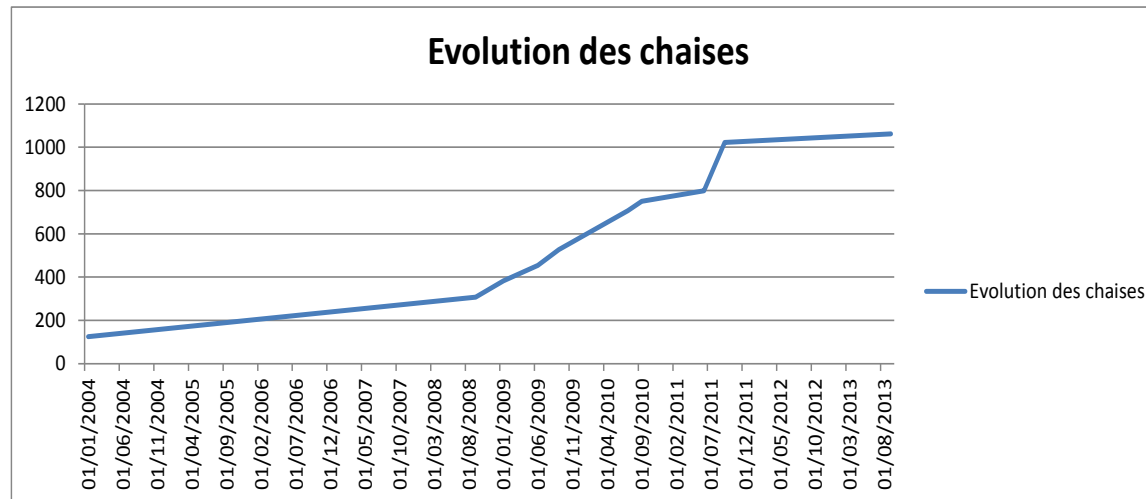
Conclusion:

- L'impact du module « genre et diversité » de la formation pour animateurs/animateuses de loisirs a été positif.
- Les jeunes ont été sensibilisés aux thèmes du genre et de la discrimination, savent mieux reconnaître les stéréotypes et savent mieux intervenir en situation de discrimination.

Etape 3: Mise en œuvre des budgets prenant en compte le genre et la diversité

Exemple: Maisons Relais (structures d'accueil pour enfants gérées par la ville) – Formations Gender4Kids et Gender-Diversity Management

- La ville gère des structures d'accueil pour enfants depuis 1988
- Développement important des structures d'accueil à partir de l'année 2008
- En 2015: 1.069 chaises; 1.113 enfants





VILLE D'ESCH-SUR-ALZETTE

Etape 3: Mise en œuvre des budgets prenant en compte le genre et la diversité

Exemple: Maisons Relais (structures d'accueil pour enfants gérées par la ville)

Enfants (2015):

- 1.113 enfants: 49,50% de filles; 50,50% de garçons
- 43,40% sont de nationalité luxembourgeoise
- 56,50% sont de nationalité non-luxembourgeoise: 40,70% ont la nationalité portugaise; 5,57% sont de nationalité française; 2,70% sont de nationalité cap-verdienne

Personnel éducatif (2015):

- 127 personnes: 12 éducateurs / éducatrices graduées; 58 éducateurs / éducatrices diplômées; 78 agents socio-éducatifs
- Profession très féminisée



Etape 3: Mise en œuvre des budgets prenant en compte le genre et la diversité

Exemple: Maisons Relais (structures d'accueil pour enfants gérées par la ville)

3/242/618829/99001 – Formation du personnel

3/242/615241/99001 – Frais d'activité

3/242/608122/99021 – Matériel récréatif

Définition des objectifs d'égalité:

- Soutenir les enfants dans le développement de leurs intérêts et dans l'acquisition de nouvelles compétences, indépendamment de leur genre
- Soutenir les enfants à élargir et à diversifier les images et les rôles de genre (qui sont souvent stéréotypés)
- Mettre en place des activités qui sont susceptibles à intéresser les filles aussi bien que les garçons
- Soutenir les compétences interculturelles des enfants
- Informer et sensibiliser le personnel éducatif sur les questions de genre et de diversité
- Augmenter le pourcentage masculin parmi le personnel pédagogique



Etape 3: Mise en œuvre des budgets prenant en compte le genre et la diversité

Exemple: Maisons Relais (structures d'accueil pour enfants gérées par la ville)

Constat:

- Rôle clé du personnel éducatif dans la mise en œuvre des objectifs d'égalité
- Nécessité d'offrir des formations au personnel pédagogique
- Pas de formations spécifiques au Luxembourg

Développement de mesures prenant en compte le genre et la diversité:

- Développement de la formation Gender4Kids par l'association 4motion (initié et financé par les villes d'Esch-sur-Alzette et de Dudelange et les communes de Bettembourg, de Differdange et de Hesperange)
- Tout le personnel éducatif des Maisons Relais gérées par la ville doit suivre la formation Gender4Kids (décision du CBE)
- Les chargé-e-s de direction doivent parallèlement suivre la formation Gender-Diversity Management (décision du CBE)



Etape 3: Mise en œuvre des budgets prenant en compte le genre et la diversité

Exemple: Maisons Relais (structures d'accueil pour enfants gérées par la ville

Formation Gender4Kids:

- De 2012 à 2014
- Durée de la formation: 12 heures (module de base et 2 modules thématiques)

Module de base:

- Introduction à la pédagogie du genre
- Sensibilisation à l'égalité des chances

Modules thématiques:

- Images de rôles, familles, relations
- Estime de soi, émotions et corps
- Diversité et conflits
- Jeux, livres et espace



Etape 3: Mise en œuvre des budgets prenant en compte le genre et la diversité

Exemple: Maisons Relais (structures d'accueil pour enfants gérées par la ville

Formation Gender-Diversity Management:

- D'octobre 2012 à décembre 2014
- Durée de la formation: 56 heures
- 9 modules

Objectif:

- Soutenir la mise en place à tous les niveaux de l'organisation d'une stratégie avec des objectifs et des mesures correspondantes, prenant en compte le genre et la diversité

Résultats:

- Intégration de la stratégie dans le concept pédagogique des Maisons Relais
- Développement d'un manuel « Lignes directrices pour la mise en pratique du GDM »
- Mise en place de projets pratiques
- Diversity Award Lëtzebuerg 2015 dans la catégorie « Communication – Valeurs de l'entreprise »



Etape 3: Mise en œuvre des budgets prenant en compte le genre et la diversité

Développement de lignes directrices et de plans d'actions prenant en compte le genre et la diversité

- Plan interne à l'égalité des chances
- Plan d'action communal à l'égalité des femmes et des hommes dans la vie locale (> transpose la Charte européenne pour l'égalité des femmes et des hommes dans la vie locale)
- Plan communal jeunesse
- Plan communal seniors
- Plan communal à l'intégration (en développement)
- Lignes directrices concernant une communication sensible au genre et à la diversité (en développement; organisation de deux workshops avec les services communaux concernés; les lignes directrices se rapportent à tous les articles budgétaires qui concernent la communication, aux « frais de marketing et de publicité »)



Etape 3: Mise en œuvre des budgets prenant en compte le genre et la diversité

Développement de lignes directrices et de plans d'actions prenant en compte le genre et la diversité

Exemple: Plan interne à l'égalité des chances (> 3^{ième} plan, en phase de projet)

Objectifs:

- Garantir la non-discrimination à travers le recrutement (externe et interne)
 - Soutenir l'égalité entre femmes et hommes à travers le recrutement
 - Soutenir l'égalité entre femmes et hommes dans le développement de la carrière professionnelle
 - Prendre en compte la diversité du personnel dans le développement de la carrière professionnelle
 - Soutenir la conciliation entre vie professionnelle et vie privée
 - Soutenir l'égalité entre femmes et hommes et la non-discrimination sur le lieu du travail
 - Améliorer la communication interne et externe en prenant en compte l'égalité entre femmes et hommes et la non-discrimination
- Mesures et dépenses publiques correspondantes



Etape 3: Mise en œuvre des budgets prenant en compte le genre et la diversité

Développement de lignes directrices et de plans d'actions prenant en compte le genre et la diversité

Exemple: Plan communal jeunesse – Lignes directrices

- Promouvoir l'égalité des chances entre filles et garçons, femmes et hommes
- Promouvoir l'intégration et la participation des jeunes de toute origine nationale et sociale
- Promouvoir l'intégration et la participation des jeunes avec un handicap
- Prendre en compte les besoins et les intérêts des jeunes de tout âge
- Mesures et dépenses publiques correspondantes

Exemple: Plan communal seniors – Lignes directrices

- Prendre en compte l'hétérogénéité (diversité) de la population
- Soutenir la participation et prendre en compte les idées et les besoins des publics cibles
- Soutenir l'intégration et proposer des mesures qui s'adressent à tous les seniors de la ville
- Prendre en compte le genre et proposer des mesures qui s'adressent aussi bien aux femmes qu'aux hommes (le cas échéant, proposer des mesures spécifiques)
- Mesures et dépenses publiques correspondantes



Etape 4: Evaluation et documentation

Définition des indicateurs

- Recommandation: Définition d'un nombre limité d'objectifs et d'indicateurs correspondants (par mesure financée)

Documentation et compte rendu de l'évolution du processus

- Rapports au collège échevinal et au conseil communal sur l'évolution du processus
- Rapports d'activités des services communaux
- Documents spécifiques élaborés dans le cadre du processus (par exemple: Manuel GDM; Lignes directrices pour la communication)

Intégration des informations dans le document budgétaire

- Projet