

GRAFFITI ASBL

Les jeunes
aux commandes de la radio

KINOSCH LISTENING SESSIONS

Écouter pour apprécier

RENCONTRE AVEC NELSON LOYOLA

Un médaillé parmi nous



ma ville, ma vie



DEN ESCHER
KRESCHT

15.11 - 22.12.2019

MOART

2019

ESCH-SUR-ALZETTE

PLACE DE L'HÔTEL DE VILLE

OUVERT TOUS LES JOURS DE 12H-20H

ANIMATIONS SUR SCÈNE DU JEUDI AU DIMANCHE

SUIVEZ-NOUS  /ESCHERKRESCHTMOART

Diekirch
Christmas
LUXEMBOURG



Canon

L48 LOSCH
LUXEMBOURG

GARAGE MARTIN LOSCH
ESCH-SUR-ALZETTE



**eschopping
city**
martin eschering general officer board
ESCH-SUR-ALZETTE



Reckinger
peinture & decors







La grisaille hivernale n'est qu'un arrière fond sur lequel sont magnifiées les illuminations des fêtes de fin d'années. Entre guirlandes, sapins et lumières multicolores, l'ambiance est à la joie. Au sein de notre ville, cette atmosphère prend toute sa dimension lors du traditionnel Chrëschtmoart et du non moins attendu Saint-Nicolas qui nous fera l'honneur de multiples visites : outre le 6 décembre, il sera également présent le 1^{er} lors de la parade ainsi que le 8 au Conservatoire.

Dans cette édition, la musique est aussi à l'honneur au travers des portraits de Marc Scheer, le nouveau music booker de la Kulturfabrik et de la jeune et talentueuse violoncelliste Anik Schwall. De la musique il en sera aussi question dans les reportages consacrés aux Kinosch Listening Sessions et au centenaire de l'Ensemble à Plectre.

Mais ce n'est pas tout. Le sport et plus particulièrement l'escrime est également représenté avec Nelson Loyola, maître d'armes et médaillé de bronze aux JO.

Enfin, le réseau des spectateurs du Escher Théâtre ainsi que la station Graffiti Radio résonneront par leurs activités dans des articles qui leur seront consacrés. Et pour finir sur une note sucrée salée, découvrez le restaurant Chiche!, reconnu pour ses spécialités syriennes ou encore l'épicerie fine espagnole la Casa Angel.

Culturellement vôtre,

Georges Mischo
Député-maire

ACTUALITE







LE COUP DE CŒUR DE CHRISTELLE KODISCHE



© Emile Hengen

Christelle Kodische, chargée de direction chez CRJ|Esch



Vous semblez très investie pour les jeunes, avec, en prime, un imperturbable sourire. Vous et le CRIJE, c'est une histoire qui dure ?
Oui, on peut dire que je fais partie des meubles. J'ai en effet débuté en 2004 au Escher Jugendhaus. Il y a déjà 15 ans ! J'étais alors éducatrice graduée. En 2012, j'ai intégré le Point Info Jeunes (PIJ). Enfin, en 2015, j'ai pris la direction de notre asbl.

Preuves que l'asbl connaît une belle et enthousiasmante dynamique : les prix que vous vous êtes vu décernés ces derniers mois. Un petit mot sur ces récompenses ?

Effectivement, nous avons gagné trois prix cette année, le prestigieux prix Oppenheimer en dernier lieu. Cela fait plaisir d'être reconnu pour notre travail. Il est vrai que les jeunes viennent nombreux et sont investis dans les activités qui leur sont proposées. Et nous en récoltons les fruits.

Fred Blin dans

« A-t-on toujours raison ? »



Une personne investie et dynamique telle que vous a certainement un regard pertinent sur la culture. Quel coup de cœur choisissez-vous parmi l'offre culturelle des mois à venir ?

Le spectacle du clown Fred Blin. Cet artiste proposait son show lors du festival Clowns in progress à la Kulturfabrik. J'étais présente, le 11 octobre au soir, à sa représentation. Le spectacle commence, les premiers rires fusent de la salle quand au bout de trois minutes environ, Fred Blin saute de la scène vers la salle. À la réception, il s'affale et gémit de douleur. Cela dure quelques longues secondes puis il revient sur la scène en boitant. Le spectacle continue. Au bout d'un temps, il part en coulisses pour ce qui semble être un entracte. Mais il ne revient pas. À sa place, Serge Basso se présente et nous explique que le spectacle est fini, car le clown s'est fait mal. Nos doutes étaient levés, car jusqu'alors nous étions plusieurs à nous demander si cette chute faisait ou non partie du spectacle. Nous avons notre réponse.

Plus tard, j'ai appris par les réseaux sociaux qu'il s'était cassé le pied. Et que son spectacle serait reprogrammé entre décembre et février.

Pourquoi choisir un spectacle de clown ?

Car ça ramène un peu à l'enfance, mais, grimés comme ils le sont, il y a aussi un côté flippant au personnage. C'est un spectacle qui a plus du théâtre, du one man show que du clown de cirque. J'aime le mélange entre le comique et le tragique qu'ils proposent, mais aussi l'humour acide qui est le leur. Donc je vous conseille vivement Fred Blin dont la date du spectacle est encore à définir. JMS



© Pascal Perennec

BIGRE, MÉLO BURLESQUE

Théâtre

« Tu ne crois pas qu'il serait temps de briser la glace ? » Trois petites chambres sous les toits. Un homme aux proportions généreuses, un grand maigre et une blonde en mal d'amour sont voisins de palier. L'histoire serait joliment romantique si ces trois-là n'avaient comme particularité de tout rater, absolument tout, mais merveilleusement. Les gags pleuvent, les catastrophes s'enchaînent et le manège de ces petites vies bien réglées s'emballe et provoque

l'hilarité. Déflagration comique, *Bigre* est une fresque citadine qui raconte nos travers, nos mesquineries, nos désillusions et nos espérances. Un spectacle culte, à ne pas rater.

Production : Compagnie le Fils du Grand Réseau.

📅 17 et 18 décembre } 20h00

🎫 Billets : 20 €

📍 Théâtre d'Esch

Les Parkings *Officiels* du Père Noël



**OUVERTURES DOMINICALES ESCH-SUR-ALZETTE
1 • 15 • 22 • 29 DÉCEMBRE**

www.parkinglux.lu



© Géraldine Aresteanu

SCALA

Théâtre / Danse

Homme de tous les possibles acrobatiques, Yoann Bourgeois propose avec Scala un spectacle hors norme et affranchi de toute convention. Une table, des chaises, un lit, un grand escalier central mais aussi des ressorts et des trampolines disposés un peu partout : huit acrobates, à la fois comédiens et danseurs, se jettent à corps perdu dans une scénographie tout aussi impressionnante que trompeuse. De la première à la dernière seconde d'un spectacle filant à toute allure, ces marionnettes de leur propre décor tombent et rebondissent sans cesse à la

manière d'un domino cascade. La machine, infatigable, est lancée. L'Homme, pris dans les rouages d'un monde qui le dépasse, tente de l'emporter sur son humaine condition. Un spectacle à couper le souffle !

Organisateur: Théâtre d'Esch en collaboration avec la Rockhal.

📅 **21 décembre** } 14h00 & 21h00

Billets : 35 €

📍 **Rockhal**



IS THERE LIFE ON MARS?

Théâtre



Partant de témoignages de personnes autistes et de leurs familles, ce spectacle dévoile un univers constamment soumis au cliché. La metteuse en scène Héloïse Meire n'en fait ni une conférence, ni une simple succession de témoignages. Dans une mise en scène visuelle et sonore décalée, quatre comédiens écoutent, dans leur casque, des extraits d'entretiens qu'ils retransmettent en direct, sans trahir l'émotion de la parole originale. L'intention est sincère et le pari réussi : évoquer le monde intérieur des personnes autistes et le faire ressentir aux spectateurs autrement que par les mots. En redonnant à ce monde son humanité, ce spectacle – petit miracle de délicatesse sur un sujet pourtant douloureux – questionne la norme et invite à réfléchir à d'autres façons d'être au monde.



Introduction au spectacle par le journaliste et critique Stéphane Gilbert, une demi-heure avant la représentation. Le spectacle sera suivi d'une rencontre avec des membres de l'équipe artistique et des acteurs de terrain.

① 07 janvier } 20h00

Billets : 20 €

📍 Théâtre d'Esch



BLOCKBUSTER

Théâtre – Ciné-Spectacle

Pas moins de 1400 plans extraits des grands classiques du genre (plus d'une centaine !) ont été assemblés et détournés pour créer un long-métrage parodique et survolté. Les bruitages et le doublage des voix sont créés sur scène, en direct, par un groupe de comédiens furieusement habités. Le scénario ? Une journaliste d'investigation (Julia Roberts) découvre un complot international de fraude fiscale. Elle est censurée, licenciée et traquée par un tueur à gage (Sylvester Stallone) commandité par « le patron des patrons » (Michael Douglas).

Blockbuster manie avec une redoutable efficacité les codes du cinéma hollywoodien. Il pointe du doigt les mécanismes du néolibéralisme sauvage dans un film à l'humour libérateur où le peuple, prenant conscience de la violence de la classe dominante, décide de mener la riposte.

🕒 **30 & 31 janvier } 20h00**

Billets : 20 €

📍 **Théâtre d'Esch**



SCAPIN 68

Théâtre



Coupe afro et lunettes rondes à la John Lennon, jeans à patte d'éléphant, chemisier à fleurs... la pièce emblématique Les Fourberies de Scapin passe à travers le filtre de mai 68 et de ses slogans indélébiles. Les puristes reconnaîtront la fougue des jeunes Octave et Léandre, les envolées des patriarches Arcante et Géronte ainsi que les malices d'un certain Scapin, dans un texte

respecté à la virgule près. Mais l'adaptation, elle, est parfaitement endiablée et haute en couleur. Quand le rideau se lève, les pères sont en voyage et les fils rêvent d'amour libre et sans contraintes. La panique s'installe à l'annonce du retour précipité des géniteurs. Et face au projet de mariage arrangé qui se profile, les stratagèmes de Scapin ne seront pas de trop pour contrecarrer – ou pas – les plans paternels. Trois siècles et un grand mouvement étudiant plus tard, le comique de Molière n'est jamais paru aussi drôle et spirituel.

Une demi-heure avant le spectacle, deux artistes interprètes « mettent le feu » sur scène avec un concert digne des années sixties !

① 07 février } 20h00

Billets : 20 €

📍 Théâtre d'Esch

LA MOUCHE

Théâtre

Trou perdu dans les années 60. Robert, la cinquantaine, passe le plus clair de son temps enfermé dans son garage où il tente de mettre au point une machine à téléportation. Cet homme dégarni et bedonnant reçoit le soutien indéfectible de sa maman Odette, chez qui il crèche encore. La relation mère-fils est inquiétante et désopilante (un clin d'œil à l'épisode « La soucoupe et le perroquet » de l'émission Strip-tease à voir ici). Robert réussit à se téléporter au fil d'expériences plus ou moins réussies mais, comme dans le célèbre film de Cronenberg, une mouche va se glisser dans la machine et l'apprenti scientifique va peu à peu se transformer en insecte géant...



© Audrey Vuong

Travail corporel, effets spéciaux et esthétique des premiers temps de l'informatique quand toute invention semblait encore possible, ce spectacle va en piquer plus d'un !

① 12 & 13 février } 20h00

Entrée : 20 €

📍 Théâtre d'Esch



SANDRA LIENERS & ROLAND SCHAULS

Exposition

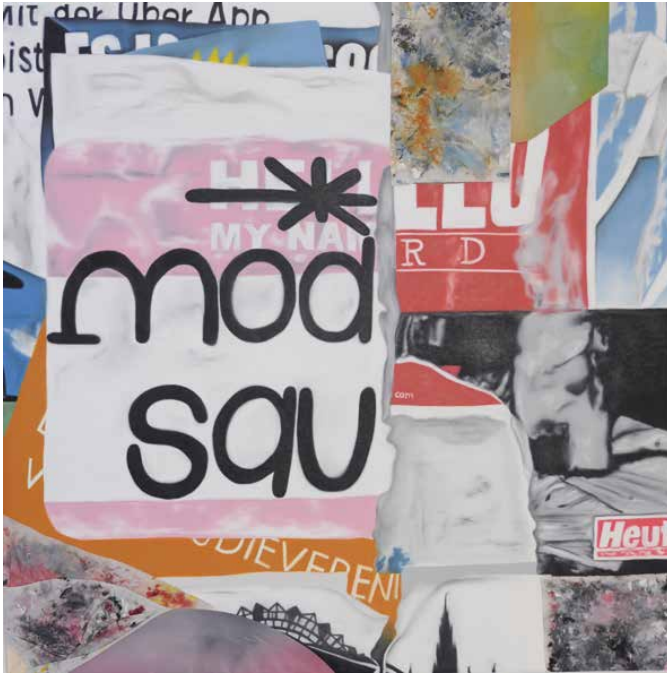
Dans le cadre de sa collaboration avec le Cercle Artistique de Luxembourg, la galerie Schlassgoart a le plaisir de présenter les œuvres de Sandra Lieners et de Roland Schauls, récipiendaires du Prix Pierre Werner 2018. Cette exposition biciphale introduit un dialogue entre deux artistes aux univers différents.

Doté d'un vocabulaire pictural singulier, Roland Schauls jouit d'une réputation bien établie de peintre figuratif. Ses œuvres se trouvent dans des collections publiques et privées au Luxembourg et à l'étranger. Son monde imaginaire est émaillé de références à l'histoire de l'art du Grand-Duché notamment à Joseph Kutter sa figure de proue. Son travail haut en couleurs, jubilatoire et insolent, regorge de citations et de références picturales aux grands maîtres. Ses toiles nous apparaissent alors comme des réceptacles mémoriels où la leçon des anciens est rendue pérenne. Roland Schauls fait aussi de sa peinture, un journal intime visuel où il fixe, par la chorégraphie du pinceau, sa vision du monde, sa conception de la vie qu'il théâtralise en une somptueuse et parfois grinçante comédie humaine.

Quant à la jeune Sandra Lieners (1990), formée à la prestigieuse Académie des Beaux-Arts de Vienne et à l'Accademia di Belle Arti de Florence, elle peut se targuer, du haut de ses vingt-neuf ans, d'un début de carrière plus que prometteur. Son impressionnant curriculum-vitae égraine les nombreuses expositions personnelles et collectives auxquelles elle a participé ainsi que les prix remarquables qui sont venus auréoler son travail studieux. Dans sa production, Sandra Lieners intègre les aspects les plus récents d'une figuration qui se situe après certaines tendances du post-modernisme. Ses clins d'oeil à l'art de Michel Majerus l'inscrivent dans cette continuité d'un réalisme puisant ses ressources thématiques et ses processus techniques dans les thésaurus d'images que propagent l'internet et la scène artistique internationale. (Nathalie Becker)

📅 **Jusqu'au 18 décembre**

📍 **Galerie Schlassgoart**



Sandra Lieners



Roland Schauls



LYNN THEISEN & LUC EWEN

Exposition



Lynn Theisen

« Cultural fusion » est une série photographique de Lynn Theisen exposant la diversité culturelle de notre monde. C'est une fusion des différentes cultures traditionnelles qui trouve sa source d'inspiration dans les pays asiatiques, africains et de l'ouest. Voici une interprétation moderne de l'art de la photographie, du maquillage, de la coiffure et du fashion design.



Luc Ewen

Les images oniriques et fascinantes de Luc Ewen qui, par une narration visuelle et poétique, nous parlent de la subjectivité de notre vision, de la réalité ou encore du mensonge si présent dans notre monde. Il s'agit de photographies inventées, construites avec des éléments insolites et étrangers au paysage proprement dit. En utilisant surtout des objets de très petite taille, ce microcosme est élevé à une dimension monumentale qu'est le paysage. Les œuvres incitent le spectateur à se questionner sur l'état d'un monde futur où le paysage ne sera plus qu'un objet de rêve ou d'utopie.

🕒 **Vernissage, le 03 décembre } 19h00**

Du 04 au 21 décembre

📍 **Galerie du Théâtre d'Esch**



CHÈRE VIOLENCE, JE TE QUITTE

Exposition

L'exposition Chère violence, je te quitte... est organisée par la Ville d'Esch-sur-Alzette et le Foyer Sud «Fraen an Nout» du Conseil National des Femmes du Luxembourg a.s.b.l. (CNFL), dans le cadre de la campagne «Orange Week», qui vise à sensibiliser le grand public par rapport à la violence envers les femmes et les filles et pour mettre fin à ces violences.

A l'aide de l'exposition Chère violence, je te quitte..., les femmes, hébergées au Foyer Sud «Fraen an Nout», nous permettent d'entrer dans leur monde et de montrer au grand public le chemin qu'elles ont dû traverser pour quitter finalement la violence, à laquelle elles étaient exposées quotidiennement. Les femmes ne sont



pas les seules qui sont confrontées à la violence domestique. De façon directe ou indirecte, les enfants partagent la souffrance à la maison.

① Du 06 décembre au 18 décembre
 📍 Hôtel de Ville

26^E SALON D'AUTEURS

Photographie

Un projet photographique, unique en son genre, offrant une plateforme à la compétence technique des membres du Club tout en s'appuyant sur l'individualité et la créativité de ses artistes. Lors des festivités du centenaire, aussi le «Salon d'Auteurs» commencera une nouvelle époque.

Avec Marcel Braun, Juliane Duhr, Jan Guth, Williams Joriatti, Jean-Jacques Lucas, Simone Mathias, Jos, genannt / dit Jupp, Rinaldi, Pol Sauerwein, Frank Schroeder, Eugène Thill & Paul Wadlé.



① Vernissage, le 08 janvier } 18h30
 Du 09 janvier au 01 février
 📍 Galerie du Théâtre d'Esch



PAROV STELAR

Electro Swing

Marcus Füreder ist unter seinem Pseudonym Parov Stelar schon seit Jahren einer der international erfolgreichsten österreichischen Künstler und Produzenten. Er gilt als Erfinder des Genres *Electro Swing* und mit seiner Band, der Parov Stelar Band, ist er ein international gefragter Live-Act. Seine Produktionen finden sich als Soundtrack in zahlreichen Spielfilmen, Fernsehshows und Werbespots. Sein unverkennbarer Sound, seine unkonventionelle Herangehensweise an Sampling und die Kombination verschiedener Musikstile liessen ihn schnell zu einem Star der wachsenden Szene werden.

① **05. Dezember** } 20:30 Uhr

Eintritt: 35€ zzgl. Gebühren

📍 Rockhal



AL ATLAL, CHANT POUR MA MÈRE

Concert Théâtral

© Jean Louis Fernandez



Al Atlal, poème de l'Égyptien Ibrahim Nagi, interprété par Oum Kalsoum, « l'Astre d'Orient », est une grande chanson d'amour arabe. Ce poème et cette voix féminine inouïe réveillent en Norah Krief son enfance, ses parents immigrés tunisiens aujourd'hui disparus et un ensemble d'odeurs sensuelles et érotiques. Elle mêle à ce chant des lettres adressées à sa mère et des témoignages de personnes qui ont vécu l'exil. De ces récits intimes, sublimés par une musique envoûtante, Norah Krief donne corps à son irrépressible besoin de réconciliation avec une culture refoulée. Avec force, elle évoque la délicate question de nos racines.

① **12 décembre** } 20h00

Billets: 20 €

📍 Théâtre d'Esch



LES ENSEIGNANTS DU CONSERVATOIRE

Concert

Nino Rota, compositeur et chef d'orchestre italien est connu pour ses compositions pour le cinéma, notamment les films de Federico Fellini et Luchino Visconti. Au cours de sa longue carrière, il a écrit plus de 150 partitions parmi lesquelles on peut citer celle du Parrain ou de Roméo et Juliette. Le Trio pour clarinette, violoncelle et piano a été composé en 1973.

D'origine suisse, Paul Juon entre au Conservatoire de Moscou en 1889 pour étudier le violon puis décide de partir pour Berlin afin de se perfectionner. Il sera nommé professeur de composition de la Musikhochschule. En 1934, il rejoint une partie de sa famille en Suisse où il meurt en 1940. Hans-Dietrich Klaus écrit sur les «Trio Miniatures» : «*Die Trio Miniaturen geben Einblick in Juons Klangpoesie, seine Erzählkunst in Tönen, seine Freude an Tänzen, an rhythmischen Überraschungen.*»

Trio opus 114 en la ou alto, violoncelle et piano, de Johannes Brahms. Les oeuvres tardives de musique de chambre de Brahms (1833-1897) comptent à coup sûr parmi les plus belles pages jamais écrites pour clarinette. En 1891, le compositeur rencontra le clarinettiste Richard Mühfeld et fut enthousiasmé par la beauté sonore de son jeu, qui lui inspira de nouvelles compositions, notamment le Trio opus 114.

Anik Schwall, Violoncelle.

Romain Gross, Clarinette.

Lynn Orazi, Piano.

① 25 janvier } 20h00

Billets : 20 €

📍 Conservatoire d'Esch



NOUVELLE VAGUE

Bossa Nova / New Wave

Ce collectif parisien mené par Marc Collin et Olivier Libaux a sorti son premier album en 2004. En pleine explosion de la French Touch, ils dévoilaient alors une idée artistique qui fera le tour du monde : New Wave = Bossa Nova = Nouvelle Vague.

La Bossa Nova façon années 50/60, rêveuse, portée par des jeunes femmes aux voix envoûtantes, réinvente et transfigure le répertoire Punk/New Wave des années 70/80 et propulse la musique du collectif sur la scène mondiale. En quelques mois, Nouvelle Vague pulvérise la notion de «cover band» et - soutenu par des labels prestigieux (Peacefrog, Luaka Bop, Rough Trade, Pias) - enivre un public qui en oublierait presque les titres originaux. Avec les chanteuses Camille et Mélanie Pain, Olivier Libaux et Marc Collin créent leur première formule scénique : un show épuré, deux voix singulières, qu'accompagnent une guitare, quelques claviers et des ambiances sonores. Une tournée triomphale s'ensuit.

📅 **29 janvier** } 20h00

Billets : 26 € + frais de prévente

📍 Rockhal



© Emile Hengen

DÉPARTEMENT JAZZ

Jazz

Le département Jazz du Conservatoire d'Esch-sur-Alzette présente ses nouveaux talents à travers le répertoire standard des différentes époques du jazz. Les étudiants présentent leur jeu dans l'art de l'improvisation, dans le jeu d'ensemble qu'ils ont cultivé durant leurs études au sein de la classe de Marc Harles.

Venez nombreux à les encourager dans cette quête fantastique qu'est le monde du Jazz et les apprécier dans leurs expérimentations inattendues.

📅 **08 février** } 20h00

Billets : 12 €

📍 Conservatoire d'Esch

Exposition d'art contemporain
Zeitgenössische Kunstaussstellung

22.11.2019
> 19.01.2020

Villa Vauban – Musée d'Art
Cercle Cité – Espace culturel

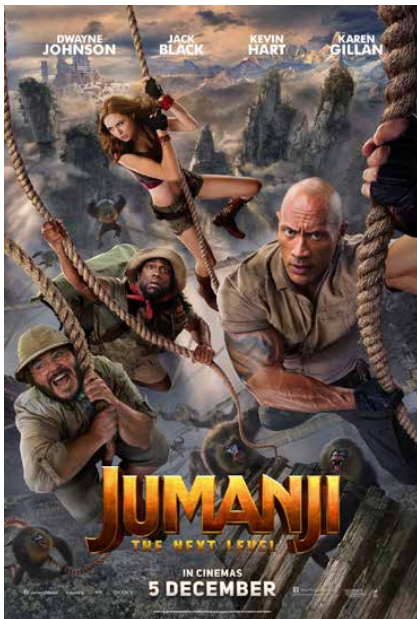
LUXEMBOURG

TRIER

**PRIX
D'ART
KUNST
PREIS
ROBERT
SCHUMAN**

METZ

SAARBRÜCKEN



JUMANJI: NEXT LEVEL

Abenteuerfilm

Als Spencer verschwindet, ist Martha schnell klar: Der Junge, in den sie sich einst verliebte, der aber nun doch nur noch ein guter Freund ist, ist erneut im Videospiel Jumanji gelandet. Gemeinsam mit dem Footballspieler Anthony „Fridge“ Johnson will sie ihn retten und erneut in das Spiel eintauchen. Doch leider landen dabei auch Spencers Großvater Eddie und dessen Kumpel Milo in dem Spiel. Während Martha nun wieder im Körper von Bad-Ass Kämpferin Ruby Roundhouse steckt, wird das Abenteuer dadurch erschwert und gefährlicher,

dass die Senioren als Abenteurer Dr. Smolder Bravestone sowie Zoologe und Waffenspezialist Moose Finbar nicht gerade eine große Hilfe sind. Auch Fridge muss sich erst einmal daran gewöhnen, nun den dicken Bauch von Kartograf Shelly Oberon zu haben...

Regie: Jake Kasdan. Mit Dwayne Johnson, Karen Gillan, Madison Iseman.

🕒 **Ab dem 11. Dezember**

📍 **Kinopolis Belval**



THE PEANUT BUTTER FALCON

Drama

Zak, ein junger Mann mit Down-Syndrom, flieht aus einem Heim, um professioneller Wrestler zu werden und eine führende Wrestling-Schule zu besuchen. Sein Traum von der Wrestler-Karriere macht ihn sicher, dass er alle Widerstände brechen und sich im Ring selbst bestimmen kann, während er auf einem hölzernen Floß einen Fluss hinunter paddelt. Unterwegs trifft Zak den Kleinkriminellen und Fischer Tyler, der nach anfänglichen Schwierigkeiten und Auseinandersetzungen an ihn zu glauben beginnt und sein Freund und Coach wird. Von da an ist es Tylers Wunsch, Zak sicher zur Wrestling-Schule zu bringen. Doch das ungleiche Duo hat einige Herausforderungen zu meistern: Nicht nur sind zwei ziemlich unfreundliche ehemalige Gauner-Kollegen hinter Tyler und Zak her, auch Eleanor, Zaks alte Pflegerin, lässt nicht locker, bis sie ihren gefährdeten Schützling wieder unter ihre Fittiche bekommt...

Regie: Tyler Nilson, Michael Schwartz. Mit Shia LaBeouf, Dakota Johnson, Zack Gottsagen.

① **Ab dem 11. Dezember**

📍 **Kinepolis Belval**



CATS

Musikfilm

Verfilmung des berühmten Musicals "Cats" von Sir Andrew Lloyd Webber, das 1981 uraufgeführt wurde. Die Texte basieren auf den Gedichten in T. S. Eliots 1939 veröffentlichtem Sammelband „Old Possum's Book of Practical Cats“. Im Musical werden die Geschichten verschiedener Mitglieder der Katzenschar „Jellicle Cats“ erzählt, die jedes Jahr zum großen „Jellicle Ball“ auf einer Londoner Müllkippe zusammenkommen. Zu den Gästen zählen u. a. die Katzen Grizabella, Jenny Fleckenfell, Skimble von der Eisenbahn, Rum-Tum-Tugger und Old-Deuteronomy.

Regie: Tom Hooper. Mit Idris Elba, Rebel Wilson, Ian McKellen.

📅 **Ab dem 18. Dezember**

📍 Kinopolis Belval

STAR WARS: THE RISE OF SKYWALKER

Science Fiction

Luke Skywalker ist tot! Doch sein Opfer entfachte den Funken neu, den der Widerstand brauchte, um sich ins letzte Gefecht gegen die Erste Ordnung zu werfen. Die mutigen Rebellen unter Führung von Generalin Leia attackieren ihren Feind aus dem Hinterhalt, da sie viel zu wenige sind, als dass ein offener Krieg gegen die Truppen von Kylo Ren zu gewinnen wäre. Die Hoffnungen des Widerstands ruhen nun auf Rey, der letzten Jedi. Mit ihren Freunden Finn, Poe, Chewbacca und C-3PO geht sie auf eine Mission, die den Kampf zwischen Jedi und Sith endgültig entscheiden könnte. Doch ein altbekannter Strippenzieher tritt aus dem Schatten. Seit vielen Jahren versucht er schon, den perfekten Schüler der Dunklen Seite zu finden...

Regie: J.J. Abrams. Mit Billie Lourd, Lupita Nyong'o, Daisy Ridley.

📅 **Ab dem 18. Dezember**

📍 Kinopolis Belval





1917

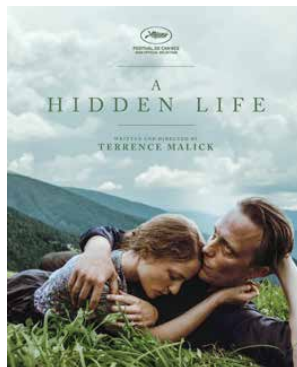
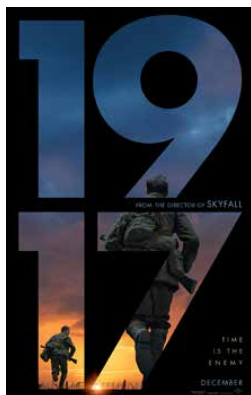
Historiendrama

Während sich der Erste Weltkrieg auf seinem Höhepunkt befindet, bekommen die beiden jungen britischen Soldaten Schofield und Blake den Auftrag, tief durch feindliches Land zu gehen, um eine wichtige Botschaft zu überbringen. Doch es ist ein Wettlauf gegen die Zeit, denn diese Nachricht muss schnell genug überbracht werden, um einen Angriff zu verhindern, der den sicheren Tod für hunderte Soldaten bedeuten würde. Die Mission scheint aussichtslos, doch gerade Blake ist fest entschlossen, rechtzeitig die Nachricht zu überbringen. Denn sein eigener Bruder ist unter den Soldaten, die er damit retten kann...

Regie: Sam Mendes. Mit Andrew Scott, Benedict Cumberbatch, Richard Madden.

① Ab dem 15. Januar

📍 Kinepolis Belval



A HIDDEN LIFE

Drama

Franz Jägerstätter lebt mit seiner Frau und seinen Kindern im österreichischen Ort Radegund, mitten in den Bergen. Sein kleiner Hof liegt abgeschieden und die Schrecken des Zweiten Weltkriegs sind weit weg. Doch Hitlers Regime ist nicht zu bremsen und so kommt es, dass auch Jägerstätter 1943 eingezogen wird um seinen Dienst an der Waffe zu leisten. Der junge Mann sieht allerdings keinen Sinn in diesem Kampf und würde niemals einen Menschen töten. Er weigert sich und wird dafür inhaftiert und gefoltert. Doch statt seine Werte aufzugeben und dafür von Strafe verschont zu bleiben, hält er an seinem Glauben an die Menschlichkeit fest.

Regie: Terrence Malick. Mit August Diehl, Valerie Pachner, Michael Nyqvist.

① Ab dem 29. Januar

📍 Kinepolis Belval



Braddel esou vill
wéi s du kanns!

HIP HOP FOR KIDS

Atelier de musique pour toute la famille

KIDS CORNER ☺

Du texte, des beats et le plein d'énergie, voilà les ingrédients essentiels du Hip Hop! Cet atelier interactif fera découvrir aux petits, comme aux plus grands, les différentes facettes du Hip Hop et du Rap.

Accompagné d'un DJ et d'un Beatmaker, le rappeur David Galassi proposera une initiation à cette culture musicale urbaine, laissant place aux participants derrière les platines de s'essayer aux sampleurs, textes, rythmes, et autres éléments utiles à la composition d'une chanson qui a du flow!



Atelier musical pour toute la famille

📅 **07 décembre** } 10h30 & 14h30

Billet: 15 € (max. 4 personnes)

📍 **Rocklab**



GHIBLI

Konzertlesung

Filme aus dem Hause Ghibli begeistern seit Jahrzehnten Jung und Alt. Die Totoro-Melodie kennt in Japan jedes Kind. Das Meisterwerk „Chihiros Reise ins Zauberland“ wurde mit einem Oscar ausgezeichnet. Klassiker wie „Kikis kleiner Lieferservice“, „Nausicaä aus dem Tal der Winde“ oder „Prinzessin Mononoke“ sind aus der japanischen Kultur nicht mehr wegzudenken. Und auch in der westlichen Welt erfreuen sich die Filme einer ständig wachsenden Popularität.

Aber wussten Sie, dass einige der berühmten Ghibli-Werke auf Büchern basieren? Das Escher Konservatorium und die Escher Bibliothek laden Sie im Rahmen der Hunderjahrfeierlichkeiten der Stadtbibliothek dazu ein mit Text und Musik in die Welt der Ghibli-Studios einzutauchen.

🕒 15. Dezember } 16:30 Uhr

Freier Eintritt

📍 Escher Conservatoire



Thierry Kruchten, responsable pour le tourisme et la mobilité pour Esch 2022



ESCH 2022

Le tourisme et la mobilité : un volet collaboratif

D'un côté, l'organisation Esch 2022. De l'autre, l'Office régional du tourisme pour la région sud du Luxembourg (ORT Sud). Le lien entre les deux ? Le volet « tourisme et mobilité » de la future capitale européenne. Et c'est main dans la main que le défi pourra être relevé. Thierry Kruchten est responsable pour le tourisme et la mobilité pour Esch 2022. Lynn Reiter-Picard, elle, est directrice de l'ORT Sud. Nous les avons rencontrés.

Quels sont les enjeux pour le tourisme et la mobilité dans le cadre d'Esch 2022 ?

Thierry Kruchten : Sans visiteur, une capitale de la culture n'a pas de raison d'être. Le tourisme est un aspect primordial de notre mission. Notre responsabilité est d'assurer un séjour agréable, de qualité, qui permette aux visiteurs de conserver un souvenir durable et positif. Évidemment, la population locale est la première concernée par les manifestations émanant d'Esch 2022. Mais l'objectif est aussi de capter une cible géographiquement plus éloignée : les habitants du Luxembourg, de la Grande-Région, mais également venant de plus loin. Le but étant de profiter de ce label pour valoriser notre belle région et la positionner sur la scène internationale. C'est l'occasion de parler de notre territoire et surtout d'être entendus. Esch et ses alentours méritent amplement d'être reconnus comme pôle culturel et ce, pas uniquement pendant l'année 2022,

mais au-delà. Pour ce faire, il est important d'unir nos forces et de mettre en relation nos différents collaborateurs, tout en créant des plateformes de communication permettant de promouvoir la région.

Lynn Reiter-Picard : Surtout que la culture concerne bien des domaines : nous avons un patrimoine naturel riche et varié, industriel et historique d'une grande valeur, sans parler de toutes les attractions touristiques existantes. Depuis la création de l'ORT Sud en 2012, nos missions sont de promouvoir tous ces trésors. Si Esch 2022 a besoin des touristes pour se développer, je dirais que l'inverse est vrai aussi. Car c'est pour nous une occasion inestimable de former des projets d'envergure, de développer des nouveaux produits touristiques et de valoriser davantage encore ceux déjà présents. ►



Quel est le produit touristique le plus important que vous développez ?

Lynn Reiter-Picard : Depuis environ deux ans, nous développons le Minett Trail. Il s'agit d'un chemin de randonnée qui traverse les 11 communes d'Esch 2022 en passant par différentes réserves naturelles et le long des sites touristiques. Dans chacune des communes sera construit un gîte touristique insolite, type d'hébergement encore peu développé dans la région. Ces gîtes feront l'objet d'un concours d'architecture qui vient d'être lancé. C'est un projet de grande envergure et qui nécessite une progression rapide en raison de l'échéance, relativement proche. C'est une grande chance pour nous et je dois reconnaître que sans Esch 2022, le projet n'aurait sans doute pas vu le jour..

Sous les projecteurs d'Esch 2022, le développement de produits touristiques et la valorisation des attractions existantes ne risquent-ils pas d'augmenter considérablement la demande en matière d'hébergement ?

Lynn Reiter-Picard : Et nous ne pouvons que nous en réjouir ! Car cela entraîne des répercussions économiques très favorables à notre région. La demande ne concerne pas uniquement l'hébergement, mais aussi la restauration, les organisations de visites guidées, la mobilité...

Thierry Kruchten : Oui, la mobilité est un enjeu crucial dans notre démarche puisque c'est un aspect directement lié au tourisme et qui concernant un grand nombre d'acteurs avec lesquels nous devons étroitement collaborer : le Ministère de la Mobilité et des Travaux publics, celui du Tourisme, de l'Aménagement du territoire, les communes elles-mêmes et enfin les Ponts et Chaussées. Esch 2022 se considère comme

un "moteur" de nouveaux concepts de mobilité et poursuit trois principaux objectifs : assurer une mobilité attractive pour les clients, améliorer l'accessibilité des attractions touristiques et utiliser le label comme un moyen de promouvoir la multimodalité dans le sud du Luxembourg.

A titre personnel et à travers la mission qui est la vôtre, quel objectif souhaitez-vous atteindre ?

Thierry Kruchten : Pour moi, le succès d'une telle entreprise sera atteint lorsque je verrai qu'Esch aura réussi à transmettre les valeurs fondamentales qui sont les siennes, pour une Europe unie, forte et ouverte. Je voudrais que les visiteurs nous perçoivent davantage comme une région dynamique, jeune et ouverte au renouvellement constant, enfin, que les habitants soient fiers de leur appartenance à ce territoire. En tant que géographe spécialisé dans le tourisme et la circulation et moi-même originaire du Minett, ce projet me tient particulièrement à cœur. Si la vie des habitants et visiteurs s'en voit améliorée et que la région se considère comme unie, je considérerai alors Esch 2022 comme un réel succès.

Lynn Reiter-Picard : De mon côté, je souhaite étoffer notre offre touristique, équilibrer certaines données, par exemple susciter davantage de réservations hôtelières les weekends. Actuellement, la majorité des réservations se fait en semaine, pour des raisons professionnelles. Je voudrais accroître l'attractivité purement touristique, donc pendant les weekends ou les périodes creuses. Par ailleurs, nous sommes à la recherche de nouveaux concepts hôteliers susceptibles d'être rapidement mis en place. J'invite les experts, y compris étrangers, à venir nous présenter leurs idées ! AC



2PM > 11PM

Last day Before

Christmas Party

ROCKHALCAFE

TUESDAY 24TH DECEMBER

DJ FRITZ & PETZ W.

COUNTDOWN TO CHRISTMAS • COCKTAIL • CHAMPAGNE • X-MAS BEER
ROCKHALCAFE, 5 Avenue du Rock'N'Roll, 4361 Esch-sur-Alzette

For Information: +352 26 55 13 42

RENCONTRES







MARC SCHEER

*En charge de la programmation musiques actuelles
et festivals à la Kulturfabrik d'Esch*

Longtemps actif au nord du pays, notamment dans des projets tels que la Nuit des Champions ou le Festival de Wiltz, vous venez de rejoindre en septembre dernier la Kulturfabrik d'Esch. Un grand écart ?

Du point de vue géographique, peut-être, mais les projets se rejoignent dans leur dimension artistique et culturelle. A Wiltz, j'étais en charge de projets ayant trait à différents genres. A la Kufa, mon travail se concentre sur les musiques actuelles et le volet festival. L'objectif est de donner aux artistes locaux et émergents plus d'opportunités de se développer et de se produire. J'aimerais exploiter davantage les salles de la Kulturfabrik, notamment la petite salle qui mérite d'être plus investie. Pour trouver les artistes, j'assiste à de nombreux concerts, je participe à des festivals, à l'étranger aussi. Il existe une multitude de groupes super, vraiment !

Pourquoi avoir choisi de travailler à la Kufa ?

Je suis né à Wiltz, j'y ai passé beaucoup de temps. Je suis très attaché à la ville et à ses habitants mais même si j'exerçais toujours mes fonctions avec passion et motivation, après dix ans, j'avais envie de nouveaux challenges. La Kulturfabrik est un lieu très intéressant. C'est un acteur important pour la ville, mais aussi pour la région sud du Luxembourg, tout comme celle frontalière, de la France. Un magnifique travail pédagogique est réalisé en collaboration avec les écoles, les différents publics. C'est une insti-

tution qui se veut ouverte à tous, favorisant l'ouverture d'esprit à travers l'ouverture aux différents genres culturels. Il y a de nombreux projets hors les murs, comme par exemple le projet Kufa's Urban Art. L'offre est très diversifiée et j'ai envie de mettre toute mon énergie et ma passion au service de la culture, notamment des musiques actuelles. Quant à la ville d'Esch, c'est un endroit qui en est évidemment foisonnant.

Qu'est-ce qui est particulier à Esch, en matière de culture ?

Inutile de rappeler que la ville sera très prochainement capitale européenne de la culture. C'est déjà en soi une reconnaissance de tout le travail qui s'y opère. Mais c'est aussi, à ma connaissance, la seule ville du pays qui a constitué une stratégie culturelle à long terme. Il faut trouver comment utiliser la visibilité grâce à Esch 2022, comment en faire un accélérateur pour développer de nouveaux projets. Je suis très fier de travailler dans une ville où l'offre culturelle est à ce point en effervescence. Les acteurs réalisent un travail formidable, comme par exemple le théâtre qui développe de nouveaux concepts ou le Rocklab qui permet à des artistes émergents de se développer. Esch a, comme dans tout le pays d'ailleurs, un paysage culturel très développé et qui n'a cessé de croître ces dernières années. C'est très encourageant ! Nous pouvons être fiers de la qualité de l'offre culturelle et de nos artistes ! AC

« L'objectif est de donner aux artistes locaux et émergents plus d'opportunités de se développer et de se produire. »



© Emile Hengen



ANIK SCHWALL

Violoncelliste

*« Ce n'est pas parce que les choses sont difficiles que nous n'osons pas,
c'est parce que nous n'osons pas qu'elles sont difficiles ».*

Cette citation de Sénèque illustre bien le parcours d'Anik Schwall. Car cette jeune violoncelliste luxembourgeoise a travaillé dur pour en arriver là... et tout laisse à croire que son aventure ne fait que commencer.



© Emile Hengen



Anik Schwall, vous êtes aujourd'hui violoncelliste professionnelle et c'est au conservatoire d'Esch-sur-Alzette que vous avez fait vos premiers pas dans l'univers musical. A quel âge votre passion est-elle née et pourquoi avoir choisi cet instrument ?

C'est en étudiant d'abord le solfège vers l'âge de sept ans que j'ai découvert le violoncelle à travers une initiation aux différents instruments. Le son de celui-ci, en faisant vibrer mes tympanes, a produit en moi un écho semblable à celui de mes émotions. J'avais l'incroyable sensation que le violoncelle exprimait mieux que moi-même ce que je ressentais, c'est celui auquel je m'identifie le plus. Pourtant, au départ, je voulais apprendre la flûte, mais j'étais encore trop petite et mes bras, trop courts. Je n'ai jamais regretté le violoncelle, bien qu'il s'agisse d'un instrument difficile. Dès le début, le directeur du conservatoire avait insisté auprès de ma mère sur la nécessité d'avoir pleinement conscience de ce que cet apprentissage impliquait. Elle jouait du piano, elle était prête à me soutenir.

Votre famille a donc bien accueilli votre volonté de poursuivre des études supérieures dans ce domaine ?

Il n'y avait pas de musicien professionnel dans ma famille et mes parents étaient relativement sceptiques au départ mais face à ma volonté et aux encouragements de mon professeur, ils ont accepté mes choix et m'ont soutenue. Jean Halsdorf a en effet joué un rôle non négligeable dans cette aventure. C'est lui qui m'a donné le courage de me lancer dans des études de musique et c'est lui aussi qui a convaincu mes parents de mon potentiel. Aujourd'hui, je joue et j'enseigne le violoncelle. J'aime beaucoup cette combinaison qui me permet de vivre

pleinement ma passion tout en la transmettant. La musique représente tout pour moi. J'ai étudié six ans, en Suisse et en Belgique, où j'ai énormément appris. Les voyages et les tournées sont par ailleurs un bagage inégalable. Rien n'est plus délicieux que de partager sa passion avec un public, dont le pouls est palpable et différent selon les villes et les pays.

Quelles sont les plus belles salles de concert dans lesquelles vous avez pu jouer et dans quel pays vous sentez-vous le mieux pour laisser votre talent s'exprimer ?

J'étais très impressionnée de jouer au Carnegie Hall à New York, à l'Elbphilharmonie de Hambourg ou de participer au BBC Proms, au Royal Albert Hall de Londres. Ce sont des salles prestigieuses qui font rêver tout musicien. Une fois sur scène, on se met à nu en quelque sorte, on dévoile au public ses émotions et même si le stress s'invite parfois, j'aime plus que tout partager cette passion. Dans des villes comme Berlin, Paris, Londres ou Vienne, la musique classique est célébrée avec une forme de quasi sacralisation. Même dans les rues, cela se ressent, c'est très inspirant. Malgré tout, c'est au Luxembourg que je me sens le mieux. Pour un petit pays comme le nôtre, nous pouvons être fiers d'avoir une offre musicale aussi qualitative.

Est-ce qu'un musicien vous inspire en particulier ?

J'admire profondément le travail de Truls Mørk. Non seulement je trouve son jeu inégalable mais j'apprécie aussi ses qualités humaines. À l'heure où les réseaux sociaux sont au cœur des échanges, il les boude avec panache. Il reste concentré sur son jeu et c'est rare aujourd'hui. Il offre un modèle d'humilité remarquable. AC



NELSON LOYOLA

Un médaillé parmi nous

Le parcours de Nelson Loyola est pour le moins peu commun. Jugez plutôt : né à Cuba, il se retrouve quelques décennies plus tard maître d'armes au Cercle Escrime Sud. Glanant entre-temps une médaille de bronze aux JO de Sydney.

De Cuba au Luxembourg, que de chemin parcouru. Racontez-nous, Nelson, vos débuts dans l'escrime.

J'ai commencé l'escrime vers l'âge de 10 ans. J'ai d'abord intégré l'école de Cienfuegos, ma ville natale. J'ai ensuite poursuivi au sein de l'école nationale à La Havane. La sélection nationale m'a ensuite repéré. J'avais 19, 20 ans. Je pratiquais les trois armes, mais ma spécialité était l'épée.

Puis vint la consécration ?

Si l'on veut. J'ai participé aux championnats panaméricains, aux championnats du monde et aux Jeux olympiques. Les JO de Sydney en 2000 resteront à jamais gravés dans ma mémoire puisque nous avons arraché la médaille de bronze en épée par équipe. C'était grandiose !

Puis vous avez quitté la sélection nationale ?

Pas tout de suite. Je l'ai quittée en 2003 un an avant les Jeux olympiques d'Athènes. J'ai mis fin à ma sélection, car cela faisait déjà près de 17 ans, toutes catégories confondues, que je l'avais intégrée. Je sentais qu'il fallait que je passe le témoin aux jeunes.

L'autre raison était que la sélection cubaine n'avait pas été sélectionnée aux Jeux. Il était temps pour moi de tourner la page.

Puis vous vous êtes reconverti à la fonction d'entraîneur ?

Tout à fait. Pendant deux trois ans j'ai été maître d'armes à l'école sportive de ma ville natale. Puis je suis allé à Jambes près de Namur.

Comment se fait-il que vous ayez atterri en Belgique ?

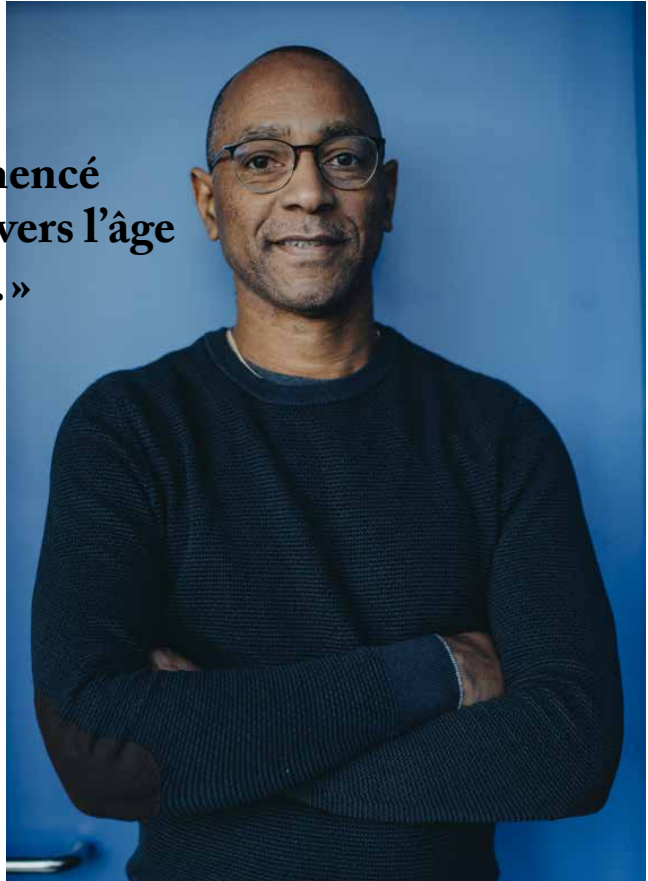
J'avais un ami qui était maître d'armes en fleuret en Belgique. Il m'avait dit que l'équipe nationale belge cherchait un maître d'armes en épée. J'ai postulé et j'ai été pris. C'est comme ça que mon aventure belge a commencé. Pendant neuf années, j'ai formé les jeunes escrimeurs belges à l'épée avant de continuer mon chemin plus à l'est.

Au Cercle d'Escrime Sud...

Oui, j'ai commencé à entraîner jeunes et moins jeunes à Esch en 2016. J'ai également intégré le club de Thionville.



**«J'ai commencé
l'escrime vers l'âge
de 10 ans.»**



© blinkblink.lu

Quel regard portez-vous sur ce jeune club ?

Au niveau du matériel et des infrastructures, le club est au top. Nous ne manquons de rien et la qualité est au rendez-vous. Je suis donc très confiant pour l'avenir du club. En tant que maître d'armes, je donne tout pour faire progresser les escrimeurs et en motiver certains à faire de la compétition. *JMS*

REPORTAGES









KINOSCH LISTENING SESSIONS

ÉCOUTER POUR APPRÉCIER

Idée originale, les «listening sessions» sont une autre manière d'appréhender la musique. En confort et en conscience! La saison 2019-20 suit son chemin avec de belles affiches à venir au Kinosch de la Kulturfabrik.

L'idée a germé dans l'esprit de Claudio Caruso, gérant de l'enseigne Vinyl Harvest. Il en touche un mot à la Kufa qui de suite accroche à ce projet. Le concept est lancé. La première session a eu lieu le 26 septembre et d'emblée les organisateurs frappent fort. Jugez plutôt: Michel Pilz et Wolfgang Seidel. Le public répond présent! Lors de la session d'octobre, c'est l'artiste luxembourgeois Darkwart qui transporte un public grisé dans une ambiance électro-acoustique. Mais en fait, qu'est-ce donc que ces sessions musicales pour le moins originales? *«Il s'agissait d'une autre manière d'écouter de la musique. Le public est confortablement assis sur des sièges*

de cinéma et il se laisse imprégner par les notes de musiques. L'intérêt musical n'est pas festif. Pas question donc de bouger, de danser, de discuter. Le but étant de se laisser bercer», explique Claudio. À l'image de la méditation, l'auditoire se laisse doucement transporter par les notes et les vibrations transmises par la musique. Ces sessions peuvent en quelque sorte être comparées à des concerts de musique classique, mais avec un éventail plus large de genres musicaux: musique de chambre, improvisée, électronique ou même lecture de livre, la palette est vaste, mais avec toujours comme leitmotiv: se laisser emporter. ►

Quand la musique est bonne

Les deux premières sessions ont d'ores et déjà été couronnées d'un joli succès. Non pas tant quantitativement que qualitativement. En effet, le public est sorti ravi de l'heure d'écoute (durée de chacune des soirées). Le jeudi 21 novembre, c'était au tour de Cédric Dekowski de donner sa partition. Une musique électronique expérimentale à découvrir. Enfin, le 19 décembre c'est un grand nom de l'électro qui donnera son live au Kinosch: Jan Jelinek. *«C'est une grosse pointure que je n'aurais pas pu attirer sans mes relations. Ses genres oscillent entre minimal techno, glitch,*

microhouse et ambient. Vous allez être ravis», rajoute Claudio. Enfin, après cette dernière session de l'année, la Kulturfabrik et Vinyl Harvest convieront relations et clients à la soirée d'anniversaire des deux ans de la boutique Vinyl Harvest. Puis le rythme d'une session par mois reprendra dès janvier 2020. Rappelons que ces «listening sessions» ont lieu une fois par mois, toujours un jeudi, toujours à 20h30 et ce jusqu'au mois de septembre 2020... et plus si affinités! Réservez vos places. *JMS*





© Emilie Hengen

Claudio Caruso, gérant du Vinyl Harvest

LE COMITÉ DES SPECTATEURS DU THÉÂTRE D'ESCH

Carole Lorang, vous êtes directrice du théâtre d'Esch et vous venez de proposer au public une nouvelle formule : le comité des spectateurs. En quoi cela consiste-t-il ?

Le comité des spectateurs permet à tout un chacun d'entrer littéralement dans les coulisses du théâtre. L'idée principale est de donner une place plus active aux spectateurs, en leur permettant de participer au processus de création. Ils peuvent ainsi découvrir la maquette d'un spectacle, les costumes, assister à des répétitions ou à des échanges concernant la dramaturgie... Bref, devenir un spectateur privilégié et pouvoir également dialoguer avec les artistes, les professionnels du monde de la scène comme par exemple les techniciens qui gèrent l'éclairage. L'objectif est de leur expliquer comment tout cet univers passionnant fonctionne : qui fait quoi, quels sont les métiers qui interviennent, comment se déroule la création d'une pièce ou sa coordination. Souvent, le public n'a pas conscience de la dimension professionnelle de nos métiers. En intégrant le comité des spectateurs, il est plus facile de prendre pleinement conscience que tout cela ne relève pas d'un loisir, mais bien d'un travail, avec des horaires identiques à tout autre secteur. C'est aussi l'occasion pour eux de poser toutes les questions qu'ils souhaitent.

Est-ce que pour le théâtre le comité des spectateurs apporte une valeur ajoutée ?

Absolument, l'échange est double et c'est en cela qu'il est intéressant. Car nous voulons accorder aux spectateurs une attention particulière. Ils sont libres d'exprimer ce qu'ils ressentent. A travers leurs questions et leurs remarques, ils mettent parfois le doigt sur des améliorations à apporter et qui nous sont donc très utiles. Par exemple, en assistant à la répétition d'une scène compliquée, ils peuvent nous donner un premier aperçu de la manière dont ils l'ont comprise et ainsi faire avancer le travail artistique.

Pourquoi avoir créé ce comité des spectateurs ?

Lorsque j'étais étudiante à Bruxelles, je faisais moi-même partie d'un comité de spectateurs. Cette expérience a été très enrichissante pour moi, j'avais donc envie de la rendre possible à d'autres. En tant que directrice, je souhaite également créer du lien et donner une autre place aux spectateurs.

Le théâtre est à mes yeux un lieu qui accueille les artistes, mais aussi un lieu de vie. Je voudrais qu'il entre davantage dans la vie quotidienne des habitants et c'est une manière d'avancer dans cette direction.



© Patrick Gablats

Concrètement, comment intégrer le comité des spectateurs ?

C'est très simple et gratuit ! Il suffit d'en faire la demande par mail (rp.theatre@villeesch.lu) ou par téléphone (27 54 - 5010 ou - 5020). Les rencontres se font autour d'un verre ou d'un petit repas, c'est très convivial ! En parallèle, nous avons mis en place un sys-

tème de covoiturage, après avoir constaté que certaines personnes n'avaient pas envie d'aller seules à un spectacle ou de rentrer seules. Il suffit désormais de remplir le formulaire sur notre site (theatre.esch.lu). Créer une vie sociale autour de notre théâtre est un de nos beaux objectifs. AC

ENSEMBLE À PLECTRE

CENT ANS DE SUCCÈS

L'Ensemble à Plectre Municipal d'Esch-sur-Alzette célèbre cent années d'existence et de concerts au rythme des mandolines, des guitares et d'autres instruments à cordes. Pour fêter dignement cet événement, l'ensemble a concocté un programme pour le moins bien orchestré!



En juillet 1920, l'Ensemble à Plectre Municipal d'Esch-sur-Alzette voit le jour. «À cette époque, il y avait une grande tradition de la mandoline et de la guitare. Cette tradition en droite provenance de l'Allemagne, mais dont les racines viennent d'Italie, s'est progressivement installée en Belgique, aux Pays-Bas, en France

et bien sûr, au Luxembourg», résume Juan Carlos Munoz, à la tête de l'Ensemble depuis huit ans. Dans l'entre-deux-guerres, la mandoline était un instrument très peu onéreux. C'est pourquoi le premier orchestre ainsi créé était nommé «l'orchestre symphonique des pauvres».

En effet, l'Ensemble à Plectre, également appelé orchestre à cordes pincées, comprend beaucoup de mandolines (13) mais aussi des guitares (9), des mandoles (7), une contrebasse à cordes, un concertino et «ponctuellement d'autres instruments», rajoute Juan Carlos. Ce qui était déjà le cas au début de la formation qui au besoin intégrait accordéons, flûtes ou autres instruments. *«Il est vrai également que l'orchestre d'Esch comprenait 80 musiciens alors qu'aujourd'hui nous sommes 32 membres actifs»*, précise le directeur artistique.

Un répertoire qui évolue

Jusque dans les années 1960/1970, le répertoire de l'ensemble n'incluait que des aménagements de musique classique. Cette double décennie marquée par la professionnalisation des orchestres en Allemagne influencera progressivement l'Ensemble de Esch. Le répertoire va radicalement changer et fera la part belle à la musique originale. Beaucoup de compositeurs écrivent depuis pour l'instrument et donc pour l'Ensemble à Plectre. ►





Aujourd'hui, l'orchestre eschois, fort de concerts prestigieux et d'enregistrements de CD, connaît une belle renommée. Il est vrai que les musiciens – des étudiants du conservatoire, des professeurs et des amateurs éclairés de 17 à plus de 70 ans – manient leurs instruments avec beaucoup de brio.

Un programme en plusieurs morceaux

Des qualités qu'ils leur tardent de mettre sur le devant de la scène pendant les prochaines festivités du centenaire dont un prélude est fixé au 7 décembre (à Remerschén) et la clôture fin décembre 2020 (à la Philharmonie). Une année complète pour fêter dignement ce fringant centenaire.

Toute la programmation mérite un détour, voire bien plus, mais s'il fallait ressortir quelques temps forts, choix subjectif s'il en est, ce serait le concert Duo Assad au Cercle Cité à Luxembourg, le 16 mai et le concert baroque en l'église de Lasauvage à Differdange le 13 juin. Sans oublier bien entendu le concert du nouvel an, le 12 janvier à Belvaux. Par ailleurs à Esch, d'autres concerts sont prévus : le 13 février, le 23 mai, le 25 septembre et deux dates en octobre, le 10 et le 24.

Ce centenaire sera également l'occasion d'ateliers de musique pour petits et grands et d'un concours international de composition pour orchestre à plectre. *JMS*



SOYEZ KULTESCH

**ABONNEZ-VOUS À L'AGENDA
CULTUREL DE LA VILLE
D'ESCH-SUR-ALZETTE !**

**ENVOYEZ-NOUS UN E-MAIL AVEC
VOS COORDONNÉES
À L'ADRESSE SUIVANTE :**

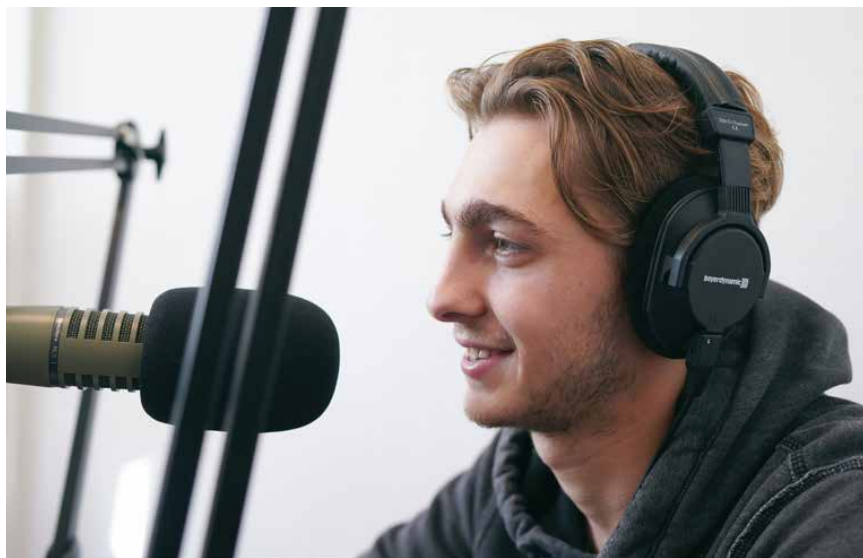
abonnement.kultesch@esch.lu



GRAFFITI ASBL

LES JEUNES AUX COMMANDES DE LA RADIO

Dans le cadre du programme jeunes «Graffiti», diffusé chaque après-midi de la semaine sur les ondes de Radio ARA, les jeunes de 12 à 26 ans ont l'opportunité de découvrir les coulisses de la radio et de réaliser leur propre émission. Portée par Graffiti ASBL, avec le soutien du Service jeunesse de la Ville d'Esch et du ministère de l'Éducation, l'initiative séduit et s'ouvre en permanence à de nouveaux projets.



© Photos: Emile Hengen

Donner une voix aux jeunes d'Esch-sur-Alzette et des alentours, telle est la mission portée par Graffiti ASBL depuis ses locaux de la rue de l'Église. Grâce à cette association, fondée en 1992, les jeunes de 12 à 26 ans ont, chaque jour de la semaine de 14 à 17 heures, l'opportunité de prendre possession des ondes de Radio ARA. Ils peuvent y proposer leur programmation musicale et s'adresser à un public

sous la forme d'interviews, de reportages, de pièces radiophoniques et même d'une émission politique. «*Nous laissons une large place à l'expérimentation, explique Romy Ruppert. Nous leur apportons une aide technique et nous leur apprenons comment construire une émission radio, mais le contenu vient des jeunes, au départ de leurs centres d'intérêt et des sujets qu'ils ont envie d'aborder.*» ►



Disposant de l'agrément de Maison de Jeunes depuis 2004 et soutenue par le Service Jeunesse de la Ville d'Esch, l'association est présente sur de nombreux événements et travaille également avec les écoles afin de donner envie aux jeunes de prendre le micro. Depuis 2017, l'émission Radio Campus, diffusée chaque mardi de 16 à 17 heures, donne par ailleurs la parole aux étudiants de l'Université du Luxembourg installés à Belval.

Au final, l'objectif de Graffiti est de casser les frontières. Pour ce faire, l'ASBL multiplie les projets et collaborations. «*Nous avons par exemple participé au projet "Sounds Like Esch", qui recense toutes les ini-*

tiatives autour de la musique amplifiée dans la commune», précise Romy Ruppert. *Nous accueillons des stagiaires désireux de construire leur propre émission radio et nous animons également des workshops à destination des enfants du primaire, dans le cadre du projet Up Foundation.*

De nouvelles initiatives, encore confidentielles, vont voir le jour dans le cadre de «*Esch 2022*», Capitale européenne de la Culture. En attendant, restez branchés sur les ondes (102,9 et 105,2 MHz) de Radio ARA! JR

👉 www.graffiti.lu



© Photos: Émile Hengen



DIE MÄRCHENFEE

**Kleinkinder in die zauberhafte Welt der Bücher einführen,
das ist das Ziel des neuen Pilotprojekts der Escher Bibliothek.
Die Initiatorin Kim Nilles berichtet, worum es dabei geht.**

**Sie haben ein Pilotprojekt ins Leben gerufen
- worum handelt es sich dabei?**

Drei Mal pro Woche laden wir Kindertagesstättengruppen in die Escher Bibliothek ein. Dort lesen wir ihnen zwei altersgerechte Geschichten vor. Die erste immer auf Luxemburgisch, um die Kinder an die Sprache heranzuführen. Die zweite Geschichte wird dann auf Französisch, Deutsch oder einer anderen Sprache vorgelesen.

Was ist das Ziel der Initiative?

Die Idee dahinter war, die Kinder schon sehr früh mit der Welt der Bücher vertraut zu machen. Dadurch ihre Fantasie anzuregen, frühzeitig ihr Interesse an Geschichten zu wecken und das Gefühl für die luxemburgische Sprache zu fördern.

Seit wann gibt es das?

Wir haben das Projekt im September 2019 gestartet.

In welchem Alter sind die Kinder?

Das Angebot richtet sich an Kleinkinder zwischen zwei und vier Jahren.

Wie viele kleine Zuhörer nehmen am Pilotprojekt teil?

Mittlerweile nehmen bereits 18 Kindertagesstätten das Angebot wahr. Die Lesungen finden jeweils montags, mittwochs und freitags Vormittag statt, wenn die Bibliothek für den Publikumsverkehr geschlossen ist. Pro Tag haben wir drei Gruppen von jeweils acht bis zwölf Kindern, jede Gruppe bleibt eine halbe Stunde bei uns. Länger würde wenig Sinn machen, da die Aufmerksamkeit in dieser Altersstufe dann nachlässt.

Welche Lektüre ist denn momentan bei den Kindern besonders angesagt?

Ganz klar alles, was mit Tieren zu tun hat, wie z.B. „Der Regenbogenfisch“ von Marcus Pfister oder auch „De Wollef“ von Orianne Lallemand. Außerdem haben wir Kinderbücher, die eine Interaktion mit den Kids beinhalten, das kommt auch sehr gut an.

Und Märchen?

Ja. Natürlich sind Märchen immer noch beliebt, aber zum Teil auch etwas gruselig und für die Altersklasse nicht immer geeignet.

Wie wählen Sie die Lektüre aus?

Das mache ich in Absprache mit den Kindergärten, die manchmal Themenschwerpunkte haben. Außerdem passe ich die Lektüre auch an das Niveau der Gruppe an oder wähle ein Buch passend zur Saison aus. AG



© Jan Guth

Kim Nilles, Initiatorin des Projektes

DTIN.







DIE WELT ZU GAST IN ESCH



Vom 24. bis 28. Mai 2020 findet die fünfte Ausgabe des „Transatlantic Dialogue“ an der „Université de Luxembourg“ statt. Die Veranstaltung begann im Jahr 2008 mit einem Partner aus Übersee, der „Miami University Ohio“. Ziel war es, in den Dialog zu treten, um die alltäglichen Belange des stu-



dentischen Lebens zu diskutieren. Damals waren 80 Teilnehmer an der Konferenz, die alle drei Jahre stattfindet, mit von der Partie. Mit großem Erfolg, denn mittlerweile hat sich der „Transatlantic Dialogue“ zu einer globalen Veranstaltung mit voraussichtlich über 500 Teilnehmern aus aller Welt

und 40 internationalen Partnern entwickelt. Die fünfte Ausgabe steht unter dem Motto „Re-imagining the Tower of Babel“, wobei der Fokus auf folgende drei Schwerpunkte gelegt wird: „Languages & cultures“, „practice of cultural diplomacy“ und „pursuit of peace“. ►



Ein Highlight wird dabei sicherlich die Überreichung des Luxemburger Friedenspreises in zwölf Kategorien sein. Generell ist der Vormittag den Konferenzen, Round-Table-Gesprächen, Vorträgen, Workshops und Diskussionsrunden gewidmet. Am Nachmittag haben die Teilnehmer die Gelegenheit, an kreativen Workshops teilzunehmen. *„Hierbei möchte ich betonen, dass es sich bei den Veranstaltungen stets um offene Konferenzen handelt, d.h. es sind auch ausdrücklich Nicht-Akademiker herzlich zur Teilnahme eingeladen“*, so François Carbon, Vorsitzender des TAD'20 und Kulturreferent an der Uni Luxemburg. Auch die Einbeziehung der Escher Bevölkerung in den „Transatlantic Dialogue“ ist den Verantwortlichen beson-

ders wichtig. Dies wiederum kann auf verschiedene Arten der Fall sein: So sind beispielsweise auch Escher Schulkinder eingeladen, sich an der großen Open-Air-Veranstaltung, die am 26. Mai auf der Place Brill stattfindet, an den musikalischen oder theatralischen Darbietungen, teilzunehmen. Auch die zahlreichen internationalen Gäste wollen während der Veranstaltung untergebracht sein. Hierfür sucht die Uni Luxemburg noch freiwillige Gastfamilien aus Esch, die während der vier Tage den Gästen aus Übersee eine kostenlose Übernachtungsmöglichkeit mit Frühstück zur Verfügung stellen. AG

👉 www.tad20.uni.lu



ZOOM SUR





CHICHE!

BIENTÔT À ESCH

Déjà implanté à Luxembourg, Chiche! va ouvrir un second restaurant à Esch-sur-Alzette. Le même concept y sera proposé : une cuisine levantine, un espace aménagé grâce à des éléments recyclés ainsi qu'un engagement social fort. De quoi étoffer l'offre culinaire multiculturelle de la ville et apporter un soutien à des personnes qui en ont besoin.



Porté par des réfugiés, soutenus par Marianne Donven et Pitt Pirrotte, le restaurant solidaire Chiche! a ouvert ses portes en 2017 à Hollerich. Fort de son succès, il vient de déménager au Limpertsberg, où il offre une plus grande capacité d'accueil. D'ici le début de l'an prochain, c'est à Esch-sur-Alzette que l'on pourra également déguster les savoureux plats de Chiche!.

À la carte, on retrouvera la cuisine typique du chef Chadi Beckdach, un Syrien né au Liban, arrivé au Luxembourg en 2015 : mezze, falafels, grillades, kefta, etc. « *Le restaurant emploiera six ou sept collaborateurs, des réfugiés formés dans notre premier restaurant* », précise Marianne Donven, co-gestionnaire de l'établissement. Une démarche qui permet à ces personnes venant de tous horizons de



© Photos : Matic Zorman

mettre un pied dans le marché de l'emploi et de participer ainsi à la vie active luxembourgeoise. *« Ce travail leur permet d'échanger avec les gens, de se sentir utiles. D'autre part, un tel établissement contribue à l'intercompréhension culturelle et à la sensibilisation de l'opinion publique. »*

À l'étage du restaurant, des chambres seront mises à disposition des employés. *« Au-delà d'un travail, l'objectif est en effet aussi de leur donner accès à un logement. »*

Sur 150 m², Chiche! accueillera à Esch une cinquantaine de couverts. Un espace lounge, situé à l'entrée, permettra de prendre un verre dans une ambiance conviviale. La décoration sera imaginée par Isabelle Dicks, grâce à des matériaux et objets recyclés. La terrasse, donnant sur la rue de l'Alzette, permettra quant à elle de profiter des beaux jours.



Chiche!

📍 125, rue de l'Alzette
L-4011 Esch-sur-Alzette
🌐 www.chiche.lu

CASA ANGEL

LA GASTRONOMIE ESPAGNOLE À L'HONNEUR

C'est une petite épicerie qui fleurit bon l'Espagne. Installée dans le centre-ville d'Esch-sur-Alzette, Casa Angel propose une fine sélection de produits gourmands tout droit venus de la péninsule ibérique.





Casa Angel est le fruit d'une belle histoire de famille, qui unit Stéphanie et son mari Vincent, ainsi que Géraldine, sa tante. *«L'idée de créer une épicerie fine espagnole est née durant notre voyage de noces, raconte Stéphanie, jeune française originaire d'Espagne, et plus précisément de la communauté d'Estrémadure, dans le sud-ouest du pays. J'ai emmené Vincent dans ma région d'enfance et il est véritablement tombé sous le charme de la gastronomie.»*

Quatre ans plus tard, en mai dernier, Casa Angel, du nom du grand-père de Stéphanie, ouvrait ses portes, au cœur d'Esch-sur-Alzette. *«C'était un peu comme une évidence de nous installer ici. Esch est une ville du sud, où la culture méditerranéenne est très présente. Nous nous y sommes tout de suite sentis bien.»*

Dans les rayons de l'épicerie, on retrouve les coups de cœur de la maison : de l'huile d'olive au vinaigre, en passant par les vins, les thés, les olives, les confitures, les miels ou encore le turrón. Sans oublier les savoureux fromages de brebis et la célèbre charcuterie espagnole – pata negra de bellota, sobrasada, jamón cebo,... *«Chaque produit est sélectionné pour sa qualité, sa petite originalité et bien sûr, sa provenance estrémadurienne, explique Stéphanie. Nous travaillons en direct avec des producteurs artisanaux de la région. Cela me tient vraiment à cœur de promouvoir leur travail.»*

Plus qu'une épicerie, Casa Angel est aussi un lieu où l'on peut déguster de belles planches de charcuterie ou de fromage, prendre un bocadillo – comprenez sandwich – sur le pouce ou à emporter. Chaque jeudi, des tables de conversation en espagnol sont animées pour permettre à tous les amoureux de ce pays de se retrouver. JR

Casa Angel

📍 8, rue du Commerce

L-4067 Esch-sur-Alzette

🕒 Mardi - samedi } 10h00 - 18h00

🌐 www.casaangel.lu



© Photos: Emilie Hengen

HELLO ESCH
HOSOTHE







CÉRÉMONIES DE LA SAINTE BARBE

La Sainte Barbe a un retentissement important dans le sud du pays : sainte patronne des mineurs, des métallurgistes mais également des pompiers, petits et grands sont amenés à rendre hommage à ces professions. Les cérémonies de la Sainte Barbe à Esch auront lieu mercredi 4 décembre 2019 et débuteront à 11 heures avec un dépôt de gerbes au Monument aux Morts, Place de la Résistance. Le cortège se dirigera ensuite vers le Monument du Mineur situé au coin Grand-rue / rue Jean Origer pour y déposer une deuxième gerbe. La traditionnelle messe de la Sainte-Barbe sera célébrée en Eglise du Sacré-Cœur et encadrée musicalement par l'Harmonie des Mineurs. L'Interseveräin Esch Neiduerf rend également hommage aux mineurs le mercredi 4 décembre 2019 à 16 heures devant son monument en face du coin de la rue de Rumelange et du Burgronn.

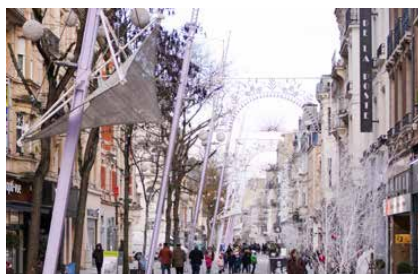
① **04 décembre** } 11h00 & 16h00

📍 *Place de la Résistance*

OUVERTURES DOMINICALES

Profitez de journées supplémentaires pour faire du shopping : l'association des commerçants de la Ville d'Esch annonce quatre ouvertures dominicales pour la fin d'année (les 1, 8, 15, 22 et 29 décembre).

① **01, 08, 15, 22 & 29 décembre**





CLAIRE – REVITALISATION DU CENTRE-VILLE

Claire (acronyme de Concept Local d'Activation pour la Revitalisation commerciale d'Esch) est une initiative de la Ville d'Esch dans le cadre de la revitalisation de son centre-ville. CLAIRE a pour but de mettre fin à la vacance commerciale et d'aider en particulier les propriétaires de locaux commerciaux vides au centre-ville à trouver des utilisations diverses : commerce, gastronomie, services, industries créatives, loisirs, tourisme, travail de quartier ou co-working. De plus amples informations sur claire.

📍 www.esch.lu



© Maa Ssternmann

MARCHE DE NOËL

Venez découvrir une trentaine de chalets et attractions qui vous attendent tous les jours de midi à 20 heures du vendredi 15 novembre au dimanche 22 décembre inclus sur la Place de l'Hôtel de Ville. Les vendredis le Marché de Noël sera ouvert jusqu'à 22 heures. Une soixantaine d'animations gratuites seront organisées pendant toute la période. Retrouvez le programme complet sur esch.lu

📅 **15 novembre - 22 décembre**
tous les jours } 12h00 - 20h00
vendredis } jusqu'à 22h00

📍 www.esch.lu

📍 Place de l'Hôtel de Ville



CORTÈGE DU ST. NICOLAS

Cette année, le cortège du St. Nicolas démarrera dimanche 1^{er} décembre vers 14:15 heures du Parking de "l'Ecole Brill4" situé rue J.P. Bausch et continuera son chemin vers la rue d'Audun jusqu'à la place de l'Hôtel de Ville.

① **01 décembre** } vers 14h15

📍 *Ecole Brill4 - place de l'Hôtel de Ville*

KLEESCHEN AN DER BIBLIOTHÉIK

Och dëst Joer parkt de Kleesche säi Schlitt bei der Bibliothéik! Umeldung: Meld Iech an Äer Kanner w.e.g fir eng vun de 5 Sessiounen un:

① **06 décembre** } 14h30, 15h30, 16h30, 17h30, 18h30

📍 *Bibliothéik*

☎ *+352 27 54 4950*

📧 *events.bibliotheque@villeesch.lu*



CALENDRIER DES DÉCHETS

Le calendrier des collectes de déchets 2020, réalisé en collaboration avec le syndicat intercommunal Sidor, indique les jours de collecte des ordures ménagères et autres déchets pour chaque rue d'Esch. Vous pouvez également profiter d'une recherche par rue, ce qui facilite surtout la recherche pour les personnes ne connaissant pas la tournée à laquelle appartient leur rue. Plus d'informations sur esch.lu

🔗 www.esch.lu



SOIRÉE DE BIENVENUE MUSIC.LXWELCOME

Mercredi 02 octobre 2019

music:LX, l'asbl. reconnue d'utilité publique qui s'est donné la mission de développer la musique au Luxembourg et la promouvoir dans la monde entier, a récemment investi ses locaux provisoires au 120 de la rue de l'Alzette. Pour fêter son arrivée, le Collège des bourgmestre et échevins de la Ville d'Esch avait invité à une soirée festive suivie d'un cocktail dînatoire au Escher Theater.



© Photos : Emilie Hengen



NUIT DE LA CULTURE

Samedi 14 septembre 2019

L'édition 2019 de la Nuit de la Culture fut un grand succès. L'Alzette, qui traverse la ville, servait de leitmotiv à cette grande nuit festive. Parmi les moments forts on retiendra les nombreux artistes qui déambulaient à travers les rues du centre-ville, une parade colorée suivie d'un spectacle dans les nuages du parc Laval et un concert sous-marin à la piscine d'Esch.





© Photos: Emile Hengen

AGENDA







AGENDA

DÉCEMBRE

DIMANCHE 01

CHRÛSCHTBASAR

Fêtes & marchés

⌚ 14h00–17h00

📍 Maison St. Joseph



CORTÈGE ST. NICOLAS / KLEESCHENEMZUCH

Patrimoine & traditions

⌚ 14h15–15h00 } Entrée libre

📍 Place de l'Hôtel de Ville
Esch-sur-Alzette

GHIHLI KONZERTLESUNG

Musique

⌚ 16h30–17h00 } Entrée libre

📍 Conservatoire d'Esch

LE COURAGE

Théâtre & cabaret

⌚ 20h00 } 20 €

📍 Théâtre d'Esch



CALCUTTA

Musique

⌚ 20h00 } 27 € + frais de prévente

📍 Rockhal

LUNDI 02

GROUPE DE MARCHÉ INTERCULTUREL

Nature, sport et loisirs

⌚ 09h00

📍 Mosaïque Club

AMON AMARTH

Musique

⌚ 19h00 } 46 € + frais de prévente

📍 Rockhal

MARDI 03

TAI CHI / QI GONG

Nature, sport et loisirs

⌚ 10h00–11h00

📍 Mosaïque Club

AYA NAKAMURA

Musique

⌚ 20h00 } 36 € + frais de prévente

📍 Rockhal



ESCHER KRESCHTMOART

Vendredi, 15 novembre	18h30	Ouverture officielle	Jeu, 05 décembre	18h00	Cellardoor
Samedi, 16 novembre	19h00	Mafalda Yohanna, Katia Martins & Friends	Vendredi, 06 décembre	16h00	Visite du St. Nicolas / Kleeschen
	14h15	Majorettes de l'Alzette		18h00	Maach eng Foto mam Kleeschen
	15h00	Magic Fanfare Duo			Big Music Band 2001
	18h00	Charel Rossi		19h30	Duo Blue Night
Dimanche, 17 novembre	15h00	Big Music Band 2001	Samedi, 07 décembre	14h15	Majorettes de l'Alzette
	17h00	Contes de Noël avec Danielle & Marcel		15h00	George Gerard
	18h00	Mirabelle Acoustique		16h00	Choeur „Les Voix de l'Est“
Jeu, 21 novembre	18h00	Franz: Swing meets Pop		17h00	Happysound
Vendredi, 22 novembre	18h00	Unilam	Dimanche, 08 décembre	15h00	Bieleser Strépp
	20h00	Xmas-Party feat. DJBen		16h30	Harmonie des Mineurs Esch
Samedi, 23 novembre	14h15	Majorettes de l'Alzette		18h00	Crazy Bleiser
	15h00	Happysound	Jeu, 12 décembre	18h00	Jessica Lobo
	17h00	Harmonie des Mineurs Esch	Vendredi, 13 décembre	18h00	Renegade Dukes
Dimanche, 24 novembre	18h30	Krzysztof Krzyński		20h00	Xmas-Party feat. DJ Duke
	15h00	Les Amis de l'Accordéon	Samedi, 14 décembre	14h15	Majorettes de l'Alzette
	17h30	Duo Blue Night		15h00	Chorale Ganzdagsschoul J. Jaurès
Jeu, 28 novembre	18h00	Singers Unlimited		15h30	D'Grënnësch Spätzen
Vendredi, 29 novembre	18h00	Zero Point Five Acoustic Session		17h00	Choeurs „Double Entendre“ & „Reebousänger“
	20h00	Xmas-Party feat. DJ Danni M	Dimanche, 15 décembre	18h00	Gospel by Sandra Marchand & Friends
Samedi, 30 novembre	14h15	Majorettes de l'Alzette		15h00	Lidderfrënn Monneresch
	15h00	D'Flutiste vum Brill		16h30	Singing Ladies Monneresch
	16h00	Les Gavroches		18h00	Patrice Haas
Dimanche, 01 décembre	18h00	Vocals on tour	Mardi, 17 décembre	18h00	D'Groussgaass a seng Wäschbieren on Stage
	14h15	Cortège St. Nicolas / Kleeschenemzuch	Jeu, 19 décembre	18h00	Jonathan Portland
	15h00	Dixie Boys Band	Vendredi, 20 décembre	18h00	Tuba Ensemble HME
	18h00	Lisa Mariotto & Tomané Fileno		20h00	Rosa Winterlights (Afterparty @ Escher Kafé)
			Samedi, 21 décembre	14h15	Majorettes de l'Alzette
				15h00	Lidderfrënn Monneresch
				16h30	Singing Ladies Monneresch
				18h30	Karin Melchert & Friends
			Dimanche, 22 décembre	15h00	Les Amis de l'Accordéon
				16h00	D'Grënnësch Spätzen
				18h00	Église du Christ Vivant - Gospel

Diekirch
Christmas
2019

SUD
STROUM

Canon

LOSCHE
GARAGE MARTEIN LOSCHE
ESCH-SUR-ALZETTE

ers

BIL
BIL
BIL

Reckinger
partenaire & partenaire

express

eschopping
city

OUVERTURE
DOMINICALE
18h00-18h30
eschopping
city

OUVERTURE
DOMINICALE
18h00-18h30
eschopping
city

OUVERTURE
DOMINICALE
18h00-18h30
eschopping
city

Le Marché de Noël d'Esch-sur-Alzette est ouvert tous les jours du 15 novembre au 22 décembre de midi à 20 heures - les vendredis jusqu'à 22h00.

**MERCREDI 04****APRÈS-MIDI DE JEUX /
SPIELNACHMITTAG**

Nature, sport et loisirs

⌚ 14h00–17h00
📍 Auberge de Jeunesse

CAFÉ DES LANGUES

Formation continue & conférences

⌚ 19h00–20h30
📍 Centre Culturel Kulturfabrik

**DENNIS LLOYD**

Musique

⌚ 20h00 } 24 € + frais de prévente
📍 Rockhal

JEUDI 05**GYM DOUCE /
SANFTE GYMNASTIK**

Nature, sport et loisirs

⌚ 09h30–11h00
📍 Mosaïque Club

SKILLET - VICTORIOUS TOUR

Musique

⌚ 20h00 } 39,50 €
📍 Rockhal

PAROV STELAR

Musique

⌚ 20h00 } 35 € + frais de prévente
📍 Rockhal

VENDREDI 06**SCHMIEDEN IM ELLERGRONN
(BASISKURS)**

Nature, sport et loisirs

⌚ 09h00–16h00
📍 Centre nature et forêt Ellergonn

**KLEESCHEN AN
DER BIBLIOTHÉIK**

Patrimoine & traditions

⌚ 14h00
📍 Bibliothèque d'Esch

**VISITE DU ST. NICOLAS /
KLEESCHEN**

Patrimoine & traditions

⌚ 16h00–20h00
📍 Place de l'Hôtel de Ville
Esch-sur-Alzette

MAX & IGGOR CAVALERA

Musique

⌚ 21h00 } 33 € + frais de prévente
📍 Rockhal

SAMEDI 07**HIP HOP FOR KIDS**

Musique

⌚ 10h30 & 14h30 } 15 €
(max. 4 personnes)
📍 Rocklab

**RK**

Musique

⌚ 20h00 } 23 € + frais de prévente
📍 Rockhal

ANGER FEST VOL. 4 (LU)

Musique

📍 Centre Culturel Kulturfabrik

DIMANCHE 08**A WÉINI ASS NIKLOSDAG? /
MAIS QUAND PASSERA
DONC SAINT-NICOLAS?**

Musique

⌚ 10h00 & 11h30 } 12 €
📍 Conservatoire d'Esch

LUNDI 09**GROUPE DE MARCHE
INTERCULTUREL**

Nature, sport et loisirs

⌚ 09h00–11h00
📍 Centre nature et forêt Ellergonn

MARDI 10**MOONSPELL +
ROTTING CHRIST**

Musique

⌚ 19h30
📍 Centre Culturel Kulturfabrik

ASHCAN

Film

⌚ 20h30
📍 Centre Culturel Kulturfabrik

MERCREDI 11**EXCURSION AU MARCHÉ
DE NOËL DE AACHEN**

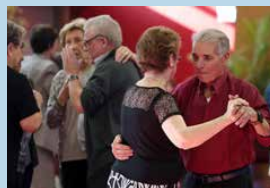
Patrimoine & traditions

⌚ 07h30
📍 Mosaïque Club Senior

THÉ DANSANT / TANZTEE

Fêtes & marchés

⌚ 16h00–21h00
📍 Brasserie K116

**JEUDI 12****COMPUTER A KAFFI**

Formation continue & conférences

⌚ 14h00–16h00
📍 4U - CIGL Esch

DER STANDHAFTE ZINNSOLDAT

⌚ 15h00 } 12 €

📍 Théâtre d'Esch

**EUROPA – VEREINT DURCH
GESCHICHTSPOLITIK?**

Patrimoine & traditions

⌚ 19h00 } Entrée libre
📍 Musée Nationale de la
Résistance

PATRICK BRUEL

Musique

⌚ 21h00 } 85 € + frais de prévente
📍 Rockhal

VENDREDI 13**BAKEN A GENÉISSEN /
ATELIER PATISSERIE**

Nature, sport et loisirs

⌚ 16h00–18h00
📍 Mosaïque Club Senior

NICOOL & T.I.N.A.

Musique

⌚ 21h00
📍 Centre Culturel Kulturfabrik





SAMEDI 14

LOOP STATION

Music workshop

⌚ 10h00 & 14h00 } 8 €

📍 Rockhal

DER STANDHAFTE ZINNSOLDAT

⌚ 16h00 } 12 €

📍 Théâtre d'Esch

SPARKLE OF CHRISTMAS

Musique

⌚ 19h30 } Entrée libre

📍 Église Sacré-Coeur



CHIPPENDALES - LET'S MISBEHAVE! TOUR

Nightlife

⌚ 20h00 } 39 € - 78 €

📍 Rockhal

DIMANCHE 15

GRAPHIC NOVEL BRUNCH

Littérature

⌚ 11h00

📍 Auberge de Jeunesse

DER STANDHAFTE ZINNSOLDAT

⌚ 11h00 } 12 €

📍 Théâtre d'Esch

LUNDI 16

GROUPE DE MARCHÉ INTERCULTUREL

Nature, sport et loisirs

⌚ 09h00-11h00

📍 Mosaïque Club

MARDI 17

SORTIE AU ROYAL HAMILIUS À LUXEMBOURG

Nature, sport et loisirs

⌚ 13h30-18h00

📍 Mosaïque Club



GHOST

Musique

⌚ 18h30 } 42 € + frais de prévente

📍 Rockhal

BIGRE

Théâtre & cabaret

⌚ 20h00 } 20 €

📍 Théâtre d'Esch

DENZEL CURRY

Musique

⌚ 20h30 } 22 € + frais de prévente

📍 Rockhal

MERCREDI 18

ATELIERS CRÉATIFS - KREATIVE WORKSHOPS

Formation continue & conférences

⌚ 14h00

📍 Mosaïque Club

CAFÉ DES LANGUES

Formation continue & conférences

⌚ 19h00

📍 Centre Culturel Kulturfabrik

BIGRE

Théâtre & cabaret

⌚ 20h00 } 20 €

📍 Théâtre d'Esch

VENDREDI 20

RATELACH OPEN STAGE

Théâtre & cabaret

⌚ 20h00

📍 Centre Culturel Kulturfabrik



PERCUSSION IN CONCERT

Musique

⌚ 20h00 } 12 €

📍 Conservatoire d'Esch

SAMEDI 21

SCALA

Musique

⌚ 14h00 & 20h00 } 35 €

📍 Rockhal

DIMANCHE 22

DE KAPITÄN MULLEBUTZ

Musique

⌚ 14h00 & 20h00 } 12 €

📍 Théâtre d'Esch

LUNDI 23

DE KAPITÄN MULLEBUTZ

Musique

⌚ 16h00 } 12 €

📍 Théâtre d'Esch

MARDI 24

STEELPUNCH

Nightlife

⌚ 14h00-19h00

📍 Place de la Résistance/Brill

JEUDI 26

BRASS-BAND DU CONSERVATOIRE D'ESCH-SUR-ALZETTE

Musique

⌚ 16h30 } 20 €

📍 Conservatoire d'Esch



JANVIER

MERCREDI 01

CONCERT DE NOUVEL AN

Musique

⌚ 17h00 } 20 €

📍 Théâtre d'Esch

MARDI 07

IS THERE LIFE ON MARS ?

Théâtre & cabaret

⌚ 20h00 } 20 €

📍 Théâtre d'Esch



SAMEDI 11

BLANDINE WALDMANN

Musique

⌚ 20h00 } 20 €

📍 Conservatoire d'Esch

DIMANCHE 12

SCHWANENSEE

Musique

⌚ 21h00 } 36,20 € - 74,40 €

+ frais de prévente

📍 Rockhal

AL ATAL

Théâtre & cabaret

⌚ 20h00 } 20 €

📍 Théâtre d'Esch

JEUDI 16

THE ARISTOCRATS

Musique

⌚ 21h00 } 30 € + frais de prévente

📍 Rockhal

VENDREDI 17

PREISTRÄGER DES STREICH- QUARTETT-WETTBEWERBS BANFF 2019

Musique

⌚ 20h00 } 20 €

📍 Conservatoire d'Esch

SAMEDI 18

ROTKÄPPCHEN / CHAPERON ROUGE

Théâtre & cabaret

⌚ 16h00 } 20 €

📍 Théâtre d'Esch

LUNDI 19

ROTKÄPPCHEN / CHAPERON ROUGE

Théâtre & cabaret

⌚ 11h00 & 16h00 } 20 €

📍 Théâtre d'Esch

MARDI 21

JIDDESCHT LIEWEN AN DEN 1930ER JOËREN

Patrimoine & traditions

⌚ 19h00

📍 Musée National

de la Résistance

MADAME BOVARY & CARMEN

Théâtre & cabaret

⌚ 20h00 } 20 €

📍 Théâtre d'Esch

MERCREDI 22

MADAME BOVARY & CARMEN

Théâtre & cabaret

⌚ 20h00 } 20 €

📍 Théâtre d'Esch

SAMEDI 25

BOLERO

Musique

⌚ 19h30 } 47,20 € - 70 €

📍 Rockhal

4000 TAGE

Théâtre & cabaret

⌚ 20h00 } 20 €

📍 Théâtre d'Esch

LES ENSEIGNANTS DU CONSERVATOIRE

Musique

⌚ 20h00 } 20 €

📍 Conservatoire d'Esch



DIMANCHE 26

METALBÖRSE

Faire

⌚ 11h00–18h00

📍 Centre Culturel Kulturfabrik

LUNDI 27

TEHORAH

Musique

⌚ 20h00 } 20 €

📍 Théâtre d'Esch

MERCREDI 29

NOUVELLE VAGUE (FR)

Musique

⌚ 20h00 } 26 € + frais de prévente

📍 Centre Culturel Kulturfabrik

MIKA

Musique

⌚ 20h00 } 41 € + frais de prévente

📍 Rockhal



JEUDI 30

BLOCKBUSTER

Théâtre & cabaret

⌚ 20h00 } 20 €

📍 Théâtre d'Esch



SUNN O))) (US)

Musique

⌚ 20h00

📍 Centre Culturel Kulturfabrik

VENDREDI 31

SOIRÉE DE POÉSIE

Littérature

⌚ 19h00

📍 Escher Bibliothéik

RELEASE PARTY MILES TO PERDITION

Musique

⌚ 19h30

📍 Centre Culturel Kulturfabrik

BLOCKBUSTER

Théâtre & cabaret

⌚ 20h00 } 20 €

📍 Théâtre d'Esch

BONES APART

Musique

⌚ 20h00 } 20 €

📍 Conservatoire d'Esch

FÉVRIER

DIMANCHE 02

SOULIERS ROUGES

Théâtre & cabaret

⌚ 11h00 } 12 €

📍 Théâtre d'Esch

SLIPKNOT

Musique

⌚ 19h00

📍 Rockhal

FIVE FINGER DEATH PUNCH

Musique

⌚ 19h00 } 58 € + frais de prévente

📍 Rockhal

VENDREDI 07

MARIO BARTH

Théâtre & cabaret

⌚ 18h00 } 36,95 € - 59,95 €

📍 Rockhal

SCAPIN 68

Théâtre & cabaret

⌚ 20h00 } 20 €

📍 Théâtre d'Esch



SAMEDI 08

PEPPA PIG

Musique

⌚ 15h00 } 29,70 € - 46,20 €

+ frais de prévente

📍 Rockhal

LE DÉPARTEMENT JAZZ DU CONSERVATOIRE

Musique

⌚ 20h00 } 12 €

📍 Conservatoire d'Esch

DIMANCHE 09

HANNAH ARENDT AUF DER BÜHNE

Théâtre & cabaret

⌚ 20h00 } 12 €

📍 Théâtre d'Esch

LUNDI 11

STEREOPHONICS

Musique

⌚ 19h00 } 45 € + frais de prévente

📍 Rockhal

MERCREDI 12

LA MOUCHE

Théâtre & cabaret

⌚ 20h00 } 20 €

📍 Théâtre d'Esch

LA RUE KETANOU

Musique

⌚ 21h00

📍 Rockhal

JEUDI 13

LA MOUCHE

Théâtre & cabaret

⌚ 20h00 } 20 €

📍 Théâtre d'Esch



RALF SCHMITZ

Théâtre & cabaret

⌚ 20h00 } 34,90 € - 40,90 €

+ frais de prévente

📍 Rockhal

DIMANCHE 16

STARSET

Musique

⌚ 20h00 } 25 € + frais de prévente

📍 Rockhal

**MERCREDI 19****BODYGUARD***Musique*

⌚ 19h30

📍 Rockhal

**JEUDI 20****BODYGUARD***Musique*

⌚ 19h30

📍 Rockhal

ROYAL REPUBLIC*Musique*

⌚ 20h30 } 27 € + frais de prévente

📍 Rockhal

VENDREDI 21**BODYGUARD***Musique*

⌚ 19h30

📍 Rockhal

SAMEDI 22**BODYGUARD***Musique*

⌚ 16h00 & 19h30

📍 Rockhal

DIMANCHE 23**BODYGUARD***Musique*

⌚ 15h00 & 19h30

📍 Rockhal

LUNDI 24**LETTUCE***Musique*

⌚ 20h00 } 28 € + frais de prévente

📍 Rockhal

MARDI 25**MEISTERIN HÜPF
UND DER SCHEUE KÖNIG***Théâtre & cabaret*

⌚ 15h00 } 12 €

📍 Théâtre d'Esch

D'ENN VUN ENGER ARMÉI*Patrimoine & traditions*

⌚ 19h00–21h00

📍 Musée National
de la Résistance**THE BOOTLEG BEATLES***Musique*

⌚ 20h30

📍 Rockhal

JEUDI 27**MEISTERIN HÜPF
UND DER SCHEUE KÖNIG***Théâtre & cabaret*

⌚ 15h00 } 12 €

📍 Théâtre d'Esch

**VENDREDI 28****ROMAN FRAYSSINET***Musique*

⌚ 21h30

📍 Rockhal

SAMEDI 29**MEISTERIN HÜPF
UND DER SCHEUE KÖNIG***Théâtre & cabaret*

⌚ 16h00

📍 Théâtre d'Esch

**EXPOSITIONS
& FESTIVALS****EXPOSITIONS****JUSQU'AU 18 DÉCEMBRE****SANDRA LIENERS &
ROLAND SCHAULS***Peinture*

📍 Galerie Schlusgoart

JUSQU'AU 27 DÉCEMBRE**STATE OF DECEPTION***Exposition historique*

📍 Musée national de la Résistance

04 DÉCEMBRE > 21 DÉCEMBRE**LUC EWEN & LYNN THEISEN***Exposition*

📍 Galerie du Théâtre

06 DÉCEMBRE > 18 DÉCEMBRE**CHÈRE VIOLENCE, JE TE QUITTE***Exposition*

📍 Hôtel de ville

09 JANVIER > 01 FÉVRIER**26^e SALON D'AUTEURS***Photographie*

📍 Galerie du Théâtre

10 JANVIER > 01 MARS**SI ON PARLAIT***Exposition*

📍 Musée national de la Résistance

14 FÉVRIER > 01 MARS**SALON INTERNATIONAL
D'ART CONTEMPORAIN***Exposition*

📍 Galerie du Théâtre



CINÉMA

À PARTIR DU 04 DÉCEMBRE

THE ADDAM'S FAMILY
📍 Kinopolis Belval

MOTHERLESS BROOKLYN
📍 Kinopolis Belval

LE MEILLEUR RESTE À VENIR
📍 Kinopolis Belval

ATLANTIQUE
📍 Kinopolis Belval



À PARTIR DU 11 DÉCEMBRE

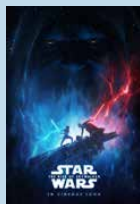
JUMANJI: NEXT LEVEL
📍 Kinopolis Belval

INSTINCT
📍 Kinopolis Belval

THE PEANUT BUTTER FALCON
📍 Kinopolis Belval

À PARTIR DU 18 DÉCEMBRE

STAR WARS:
THE RISE OF SKYWALKER
📍 Kinopolis Belval



CATS
📍 Kinopolis Belval

IL TRADITORE
📍 Kinopolis Belval

À PARTIR DU 25 DÉCEMBRE

SPIES IN DISGUISE
📍 Kinopolis Belval

CHARLIE'S ANGELS
📍 Kinopolis Belval

À PARTIR DU 1^{ER} JANVIER

LITTLE WOMEN
📍 Kinopolis Belval

THE WILD GOOSE LAKE
📍 Kinopolis Belval

À PARTIR DU 08 JANVIER

21 BRIDGES
📍 Kinopolis Belval

À PARTIR DU 15 JANVIER

1917
📍 Kinopolis Belval

THE GRUDGE
📍 Kinopolis Belval



THE WHISTLERS
📍 Kinopolis Belval

À PARTIR DU 22 JANVIER

BAD BOYS FOR LIFE
📍 Kinopolis Belval

RICHARD JEWELL
📍 Kinopolis Belval

À PARTIR DU 29 JANVIER

A HIDDEN LIFE
📍 Kinopolis Belval

JOJO RABBIT
📍 Kinopolis Belval

DOLITTLE
📍 Kinopolis Belval



BOMBSHELL
📍 Kinopolis Belval

À PARTIR DU 05 FÉVRIER

BIRDS OF PREY (AND THE
FANTABULOUS EMANCIPATION
OF ONE HARLEY QUINN)
📍 Kinopolis Belval

LE LION
📍 Kinopolis Belval

À PARTIR DU 12 FÉVRIER

HARRIET
📍 Kinopolis Belval

THE KING'S MAN
📍 Kinopolis Belval

À PARTIR DU 19 FÉVRIER

CALL OF THE WILD
📍 Kinopolis Belval

SONIC THE HEDGEHOG
📍 Kinopolis Belval



À PARTIR DU 26 FÉVRIER

LARA
📍 Kinopolis Belval





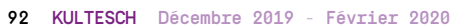
VOTRE ÉVÉNEMENT ICI ?

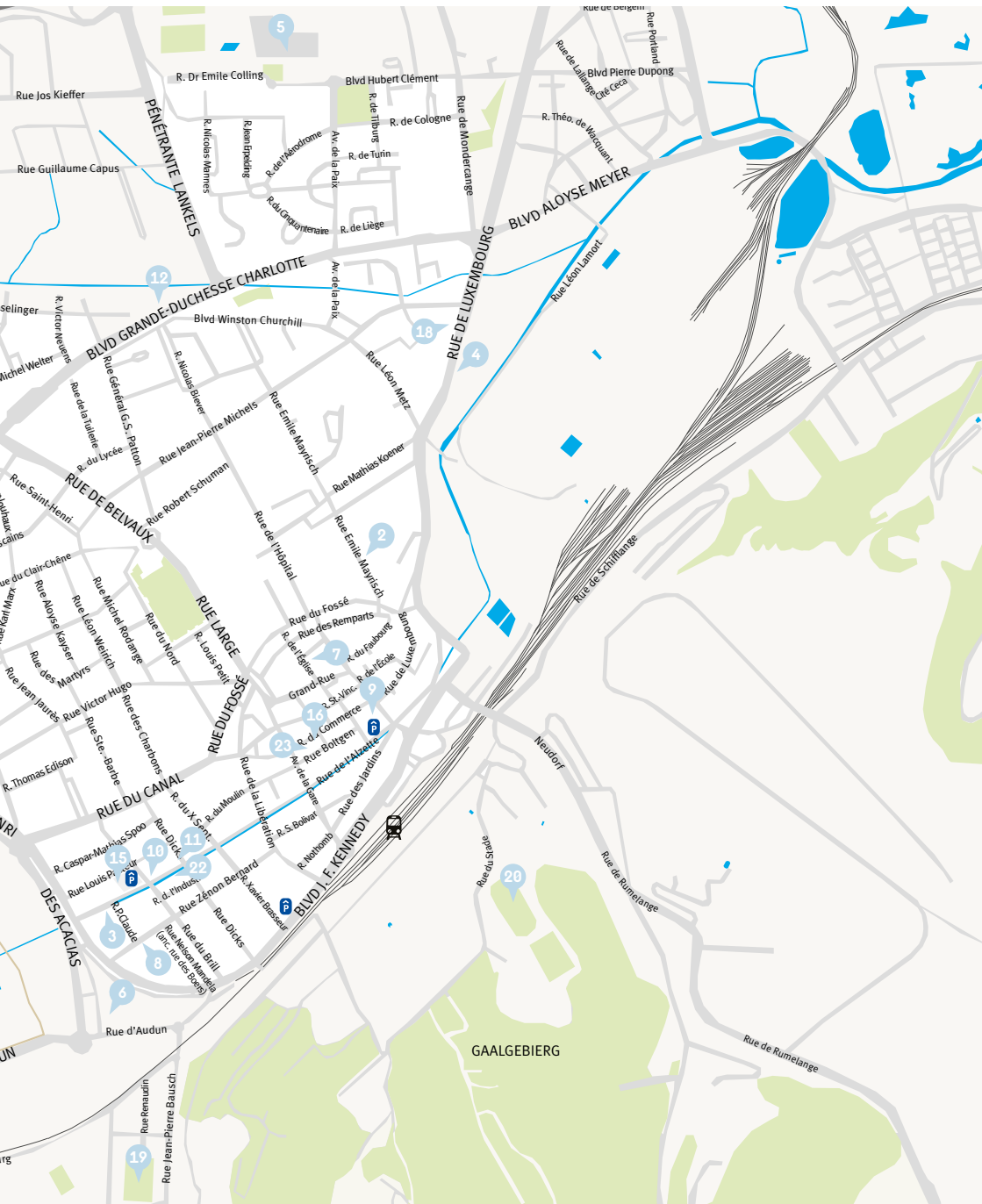
**INSCRIVEZ-LES
GRATUITEMENT AVANT LE
31 JANVIER
SUR LE SITE
EVENTSINLUXEMBOURG.LU**



**EVENTS IN
LUXEMBOURG**

PROCHAINE ÉDITION : MARS 2020 – MAI 2020







Adresses utiles

Belval Plaza

7, avenue du Rock'n'Roll

L-4361 Esch/Alzette

☎ 26 17 51 79

🌐 www.belvalshopping.lu

@ info@belvalplaza.com

Bibliothèque Municipale

26, rue Emile Mayrisch

L-4240 Esch/Alzette

☎ 27 54 49 60

🌐 www.bibliotheque.esch.lu

@ bibliotheque@villeesch.lu

🕒 Lundi: 14h00 – 17h00

Mardi: 10h00 – 12h00 / 14h00 – 17h00

Mercredi: 13h30 – 17h00

Jeudi: 10h00 – 12h00 / 14h00 – 17h00

Vendredi: 15h00 – 19h00

Samedi: 10h00 – 12h00

Casa d'Italia

145, rue de l'Alzette

L-4011 Esch/Alzette

Centre Culturel

Kulturfabrik

116, rue de Luxembourg

L-4221 Esch/Alzette

☎ 55 44 93 1

🌐 www.kulturfabrik.lu

@ mail@kulturfabrik.lu

🕒 Lundi au vendredi:

09h00 – 12h00 / 13h00 – 17h00

Centre Omnisports

Henri Schmitz

Boulevard Hubert Clement

L-4064 Esch/Alzette

☎ 27 54 39 00

CineKinosch

116, rue de Luxembourg

L-4221 Esch/Alzette

☎ 55 44 93 –1

Conservatoire de Musique

50, rue d'Audun

L-4018 Esch/Alzette

☎ 54 97 25

🌐 www.conservatoire.esch.lu

🕒 Lundi au samedi:

08h00 – 12h00 / 14h00 – 18h00

🕒 Réservation et vente en ligne:

[www.esch.lu/culture/conservatoire/
fr/pages/reservation.aspx](http://www.esch.lu/culture/conservatoire/fr/pages/reservation.aspx)

Église Décanales St Joseph

12, rue de l'Église

L-4106 Esch/Alzette

Église Sacré Cœur

77, rue Zenon Bernard

L-4031 Esch/Alzette

☎ 54 25 06

Esch City Tourist Office

Place de l'Hôtel de Ville

L-4138 Esch/Alzette

☎ 54 16 37

🌐 www.esch.lu

🕒 Lundi au vendredi: 09h00 – 17h00

Pendant l'été: ouvert le samedi
après-midi de 13h00 – 17h00

Galerie du Photoclub Esch

École du Brill

Place de la Résistance (Brillplatz)

L-4041 Esch/Alzette

@ pce@pce.lu



Galerie du Théâtre d'Esch

11

122, rue de l'Alzette (2^e étage)

L-4010 Esch/Alzette

☎ 27 54 40 50

🕒 Lundi: 13h00 – 17h00

Mardi au vendredi: 9h00 – 17h00

Galerie Schlassgoart

12

au Pavillon du Centenaire

Boulevard Grande-Duchesse Charlotte

L-4070 Esch/Alzette

☎ 54 73 83 408

🌐 www.schlassgoart.lu

🕒 Mardi au samedi: 14h00 – 18h00

Fermeture les jours fériés

Galerie Terre Rouge

4

116, rue de Luxembourg

L-4221 Esch/Alzette

☎ 55 44 93

Hôtel de Ville

9

Place de l'Hôtel de Ville

L-4138 Esch/Alzette

☎ 27 54 1

🌐 www.esch.lu

🕒 Lundi au vendredi: 08h00 – 17h00

Kamellebuttek

13

14 Rue Marcel Reuland

L-4305 Esch/Alzette

☎ 691 370 090

🌐 www.kamellebuttek.lu

@ hello@kamellebuttek.lu

🕒 Mercredi: 14h00 – 19h00

Jeudi: 15h00 – 20h00

Samedi: 14h00 – 19h00

Kinepolis Belval

1

7, avenue du Rock'n'Roll

L-4361 Esch/Alzette

☎ 26 57 20 1

🌐 www.kinepolis.lu

🕒 Lundi au dimanche: 13h00 – 23h30

Massenoire

14

Avenue du Rock'n'Roll

L-4361 Esch/Alzette

☎ 26 840 1

🌐 www.fonds-belval.lu

@ fb@fonds-belval.lu

🕒 Mercredi au vendredi: 12h00 – 19h00

Samedi: 10h00 – 18h00

Dimanche: 14h00 – 18h00

🕒 Visites guidées pour groupes
sur rendez-vous.

Musée national

15

de la Résistance

Place de la Résistance

L-4041 Esch/Alzette

☎ 27 54 59 95

🌐 www.musee-resistance.lu

@ musee@ville.lu

🕒 Mardi au dimanche: 14h00 – 18h00

🕒 Entrée libre. Visites guidées sur
rendez-vous, tous les jours
de la semaine à partir de 08h00.

Point Info Jeunes

16

10, rue du Commerce

L-4047 Esch/Alzette

☎ 27 54 80 57

🌐 www.pij.lu

www.facebook.com/pijesch

@ pij@esch.lu

🕒 Lundi au vendredi: 11h00 – 17h00



Rockhal

5, avenue du Rock'n'Roll

L-4361 Esch/Alzette

☎ 24 55 1

🌐 www.rockhal.lu

@ info@rockhal.lu

🕒 Lundi au vendredi :

09h00 – 13h00 / 14h00 – 18h00

17

Service Culture/Maison Mousset

163, rue de Luxembourg

L-4222 Esch/Alzette

☎ 27 54 78 30

@ culture@villeesch.lu

18

Service Jeunesse

10, rue du Commerce

L-4067 Esch/Alzette

☎ 27 54 88 60

@ jeunesse@villeesch.lu

16

Stade de la Frontière

Rue Renaudin

L-4304 Esch/Alzette

19

Stade Emile Mayrisch

Rue du Stade

L-4325 Esch/Alzette

☎ 54 94 95

20

Théâtre d'Esch

122, rue de l'Alzette

L-4010 Esch/Alzette

☎ 27 54 50 10 & 27 54 50 20

🌐 www.theatre.esch.lu

🕒 Lundi : 13h00 – 17h00

Mardi au Vendredi : 13h00 – 17h00

La caisse du soir ouvre une heure avant le spectacle.

🕒 Réservation et vente en ligne :

www.esch.lu/culture/theatre

11

Université du Luxembourg

Campus Belval

Luxembourg Centre

for Systems Biomedicine

House of Biomedicine

7, avenue des Hauts-Fourneaux

L-4362 Esch/Alzette

☎ 46 66 44 4000

21



Chiche!

125, rue de l'Alzette

L-4011 Esch-sur-Alzette

🌐 www.chiche.lu

22

Casa Angel

8, rue du Commerce

L-4067 Esch-sur-Alzette

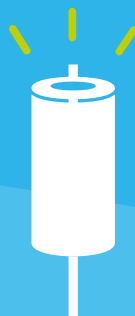
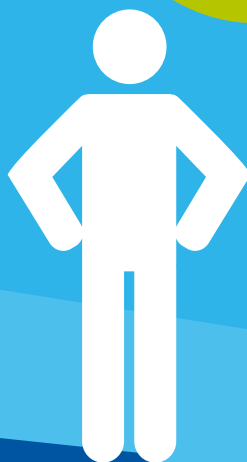
🕒 Ouvert du mardi au samedi de 10h à 18h

🌐 www.casaangel.lu

23

SIEF EISEN HELD

ZESUMMEN FIR
E PROPPERT
ESCH



SOIS NOTRE HÉROS
ENSEMBLE POUR UNE VILLE
PLUS PROPRE !

SÊ O NOSSO HERÓI
JUNTOS PARA UMA CIDADE
MAIS LIMPA!



ma ville, ma vie



ma ville, ma vie

KULTESCH

Édition Décembre 2019 - Février 2020

RÉDACTION

Coordination Service Relations Publiques

Collaboration Albane Couvent, Andrea Glos,
Emile Hengen, Claude Hermann, Jeanne Renaud,
Laura Juncker, Gilles Kommès, Luc Schloesser,
Sascha Seil, Jean-Marc Streit.

Tél (+352) 27 54 41 10

Web citylife.esch.lu/kultesch **Mail** info.kultesch@esch.lu

RÉGIE PUBLICITAIRE

Imprimerie Centrale

Tél (+352) 48 00 22 1 **Fax** (+352) 48 00 22 228

Mail regie@ic.lu

DESIGN



MOSKITO

Moskito S.A.

20, rue des Sangliers

L-7344 Steinsel

Tél (+352) 26 33 44 82

Web moskito.lu **Mail** moien@moskito.lu

IMPRESSION

Imprimerie Centrale

Tirage 22.000 exemplaires

PROCHAINE ÉDITION

Mars 2020 - Mai 2020

ABONNEMENT

Envoyez-nous un e-mail avec vos coordonnées à l'adresse suivante :
abonnement.kultesch@esch.lu

ISSN : 2354-4562





**DEBAT
CONCERT
PARCOURS
ACTIVITES
POUR ENFANTS
EXPOSITION
CENTENAIRE
NOUVEAUX
SERVICES
JOURNEE
PORTES
OUVERTES
LECTURES**

2 MARS 2019 - 2 MARS 2020

RÊVONS ENSEMBLE LE FUTUR DE NOTRE BIBLIOTHÈQUE



Kultur am beschte Liicht

100% erneierbar Energie sudstrom.lu

