
**AUBERGE
DE LA JEUNESSE**

Une autre scène

URBAN ART

Le temps
de la Maturité

COTE & VINS

L'art est
dans le vin





PLACES RESERVEES AU FUTUR

Nouvelles bornes de chargement
aux Parkings Brill et Hôtel de Ville
à Esch-sur-Alzette

EXCEPTE







Quand le soleil de printemps – soyons optimistes ! – inonde les rues et les places de la Ville, elles deviennent décors idéaux pour l'expression d'une culture dans sa plus large diversité. Une atmosphère parfaite pour mettre en lumière le Kufa's Urban Art Esch qui déploiera esthétique et fonctionnalité sur onze sites différents, pour valoriser la Nuit de la Culture, le 2 mai, qui va « transformer la Ville en un immense terrain de jeu » pour reprendre l'expression de Loïc Clairet, pour mettre en scène les Francofolies, les 12, 13 et 14 juin.

Le tout dans une ambiance culturelle et artistique, précurseur, soyons sûrs, d'une année culturelle 2022 riche et intense. Car tous les acteurs culturels de la Ville sont en effervescence, du conservatoire de musique à la Kulturfabrik, en passant par le théâtre et même l'auberge de jeunesse. Retrouvez certains d'entre eux dans cette édition, ils vous parleront de leurs idées, de leurs projets, de leurs nouveautés.

Ce nouveau Kultesch est également l'occasion de découvrir l'artiste Sandra Lieners ou encore Ginette Kolinka, survivante du camp de concentration d'Auschwitz-Birkenau qui nous a fait l'honneur de sa visite, le 8 février dernier. Elle nous rappelle à tous que l'amour doit gagner sur la haine. Des valeurs que la ville d'Esch, riche de son multiculturalisme, véhicule avec enthousiasme par la culture et l'ouverture.

Culturellement vôtre,

Georges Mischo
Député-maire

SOMMAIRE



© Alice Piemme



© Emile Hengen



ACTUALITÉ

[Théâtre](#)

10–13

[Expositions](#)

14–17

[Musique](#)

18–21

[Cinéma](#)

22–25

[Kids Corner](#)

26–27

[Esch 2022](#)

28–35



RENCONTRES

[Loïc Clairet](#)

38–39

[Ginette Kolinka](#)

40–41

[Romane Baranski](#)

42–43

[Marc Harles](#)

44–45

[Sandra Lieners](#)

46–47



© Emile Hengen



© Mael Sissermann



REPORTAGES

NDLC

50–53

Urban Art

54–55

Out of the crowd

56–57

Escher Infofabrik

58–59

Escher
Biergaarbechtermusék

60–61



UNI.LU

TAD 20

64–66



ZOOM SUR

Beet

70–71

Vinothèque Cote et vins

72–73



HELLO ESCH

News

76–79

Picture Report

80–81



AGENDA

Agenda

84–90

Plan de la Ville

92–93

Adresses utiles

94–96

ACTUALITE







HISTOIRE DE LA VIOLENCE

Danse



L'écrivain et transfuge social Édouard Louis raconte un viol vécu. Un soir de décembre à Paris, la relation sexuelle et l'échange amical qu'il entretient avec Reda, fils d'immigré algérien, tournent au drame. L'écrivain porte plainte. Un an plus tard, il se confie à sa sœur

Clara et caché derrière la porte, il l'écoute raconter l'histoire à son mari.

Laurent Hatat et Emma Gustafsson s'emparent de cette situation comme point de départ d'un spectacle voulu à l'image du roman : sans concession ni pudeur. Du roman au théâtre, la force du texte se sublime en une lutte des corps exposés dans toute leurs fragilité et splendeur, pour tenter de comprendre ce qui s'est passé cette nuit-là et, par là même, esquisser une histoire de la violence.

🕒 05 et 06 mars } 20h00

Billets : 20 €

📍 Théâtre d'Esch

SOPHIA, DER TOD UND ICH

Théâtre

Der Mann, Sophia und der Tod werden schicksalhaft aneinander gekettet und erleben eine spektakuläre Reise durchs Leben: vorbei an Kneipen und Motels. Nach dem Roman von Thees Uhlmann kommt der witzige und anrührende Roadtrip nun auf die Escher Bühne.



🕒 09 et 10 mars } 20h00

Billets : 20 €

📍 Théâtre d'Esch



AXE

Théâtre

Le monde part en couille, c'est officiel. Un couple de bourgeois décadents perd prise avec le monde qui l'entoure. Tout se décompose savoureusement autour de lui dans ce spectacle burlesque, inventif et déjanté.

① 19 et 20 mars } 20h00

Billets : 20 €

📍 Théâtre d'Esch

© Alice Penne



DANS LA PEAU DE DON QUICHOTTE

Théâtre/Danse

La Cordonnerie mêle joyeusement théâtre, cinéma et musique pour propulser les deux protagonistes de la célèbre épopée ibérique dans le monde d'aujourd'hui, sur les routes de Picardie.

① 21 et 22 avril } 20h00

Billets : 20 €

📍 Théâtre d'Esch





© Maslari Pasquali

ARLECCHINO SERVITORE DI DUE PADRONI

Théâtre

Arlequin, monument de la commedia dell'arte et mise en scène archi-culte de Giorgio Strehler depuis plus d'un demi-siècle, est le spectacle italien le plus vu au monde. Cultissimo !

① 25 avril } 20h00

26 avril } 17h00

Billets : 20 €

📍 Théâtre d'Esch



© Ute Langhofel

THE SITUATION

Théâtre/Danse

In einem Neuköllner Deutschkurs begegnen sich Syrer, Israelis und Palästinenser erstmals. Ein Aufeinandertreffen der verschiedenen Erfahrungen aus dem Nahen Osten und Berlin.

① 05 mai } 20h00

Billets : 20 €

📍 Théâtre d'Esch



FLAMENCOFESTIVAL ESCH 2020

Exposition

Créé en 2006, le FlamencoFestival Esch est LE rendez-vous annuel des amateurs de l'art flamenco. Chaque année, la Kulturfabrik et le Círculo Cultural español Antonio Machado proposent un programme riche et varié avec des spectacles (danse, chant, guitare), une exposition, de multiples workshops (pour débutants et avancés) et des projections de film-documentaires. Si la plupart des spectacles ont lieu à la Kulturfabrik, deux partenaires majeurs de la scène culturelle luxembourgeoise se sont associés au FlamencoFestival Esch : le Escher Theater et la Cinémathèque de la Ville de Luxembourg.

Au programme de cette édition anniversaire : cinq spectacles, quatre documentaires, une

exposition et neuf workshops. En plus de cette programmation artistique, les festivaliers pourront déguster des spécialités culinaires espagnoles, déambuler dans un « village flamenco » installé pour l'occasion à la Kufa (épicerie fine, artisanat, livres, bijoux...) ou encore admirer les prestations des élèves des écoles de flamenco locales en première partie des spectacles. Et enfin, pour terminer les soirées en beauté, ils pourront boire un dernier verre au Ratelach (bar de la Kulturfabrik) en assistant à des Tras Noches, petits concerts de flamenco.

① **02 au 16 mai**

Billets : 25€ + frais de prévente

Caisse du soir : 30 €

📍 *Théâtre d'Esch / Kulturfabrik*



EINE ERFOLGS- GESCHICHTE

Exposition

Schon die 10. Auflage können die beiden Organisationsvereine: „Amicale des Anciens du Laminioir Train VII AEB“ und „Cercle Artistique d'Esch“ dieses Jahr feiern. Am gleichen Tag kann auch die „Amicale Train VII“ ihren 40. Geburtstag feiern und hat im Laufe der Jahre schon etliche grössere Organisationen in Esch organisiert.

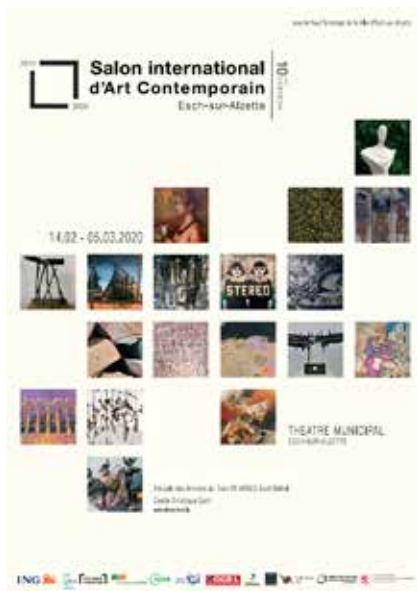
Vor 10 Jahren, für ihren 30. Geburtstag hatten die beiden Vereine sich vorgenommen diesen anscheinend in den 50. Jahren existierenden „Salon d'Art“ in Esch wieder aufleben zu lassen. Was als Versuch gedacht war, sollte dann schon von der 1. Ausgabe an ein sehr großer Erfolg werden. Ermuntert durch diesen Erfolg haben die beiden Vereine festgehalten, diesen „Salon d'Art“ jedes Jahr wieder zu organisieren. Und mittlerweile er nicht mehr aus dem kulturellen Leben von Esch weg zu denken.

Für die 10. Ausgabe haben die Organisatoren nur die Artisten eingeladen, die in den 9 vorherigen Ausgaben einen der 1. Preise gewonnen haben. 18 in Frage kommenden Artisten haben ihre Zusagen gemacht und stellen dann dieses Jahr in der Galerie des Stadttheaters in Esch ihre neuesten Werke aus ganz verschiedenen Materialien aus.

Parallel ist eine Fotoausstellung des Vereins: „Amicale des Anciens du Laminioir Train VII AEB“, auf der 1. Etage des Theaters, über die 40 Jahre „Amicale Train VII“.

① **Jusqu'au 05 mars } 14h00 – 18h00**

📍 **Théâtre d'Esch**





FLAMENCA

Exposition

Le théâtre de Esch et le Cercle Culturel Antonio Machado vous présentent une expo unique, car c'est la première fois que ces affiches originales sur le flamenco quittent la Casa de la Memoria de Séville pour être montrées hors d'Espagne. L'exposition propose un parcours à travers le « design » et les styles de diverses époques sur l'art de l'affiche dans le monde du flamenco.

① Vernissage, le 02 mai } 18h00

Du 05 au 16 mai

📍 Galerie du Théâtre d'Esch



YANN NEY / SCULPTURE LINE PRAGUE

Exposition

Exposition pluridisciplinaire en collaboration avec Sculpture Line Prague au cours de laquelle les œuvres d'artistes tchèques dialogueront avec les photographies de l'artiste luxembourgeois Yann Ney.

Yann Ney est né en 1986 à Luxembourg. En 2010 il sera diplômé de la BTK de Berlin (Kommunikation-Design „Art Directed Graffiti Shooting“).

Il séjournera à Berlin plus de cinq ans et y retourne régulièrement. Dans ce décor urbain il sera un élément actif de cette jeune scène du Streetart et documentera par ses photos des appropriations de lieux. Depuis, son appareil photo est devenu son compagnon de chaque jour.

🕒 *Du 02 au 30 mai*

📍 *Galerie Schlossgoart*



EXPOSITION HOMMAGE A LILIANE HEIDELBERGER AVEC DANIELLE GROSBUSCH

Exposition

Par le biais d'une exposition, la galerie Schlassgoart salue la mémoire de Liliane Heidelberger, grande dame de la sculpture disparue en mars 2019. Une sélection de ses œuvres sera rythmée par les gravures de Danielle Grosbusch qui elle aussi tutoie le minéral.

① **Vernissage, le 13 mars } 19h00**
Du 13 mars au 04 avril
📍 **Galerie Schlassgoart**





JAMES BLUNT

Pop-Rock

After flirting with electronica on his last album, James Blunt returns to what he does best on new album 'Once Upon A Mind', writing classic songs that touch both the heart and the head. Highlights are many and include the breezy first single 'Cold', the poignant ballad 'Monsters', the pop swagger of '5 Miles' and the country tinged 'Halfway.' There's a warmth that permeates the entire album, and a real sense of personality. James Blunt released his first album, 'Back To Bedlam' in the autumn of 2004 and soon after the single 'You're Beautiful' became a global smash hit.

He has sold over 23 million albums and has showcased his wit and charm more recently with his always engaging twitter account.

🕒 **March 5th } 6 p.m.**

Tickets: 53€ - 69€ + presale fee

📍 **Rockhal**



NADÈGE ROCHAT & RAFAEL AGUIRRE

Violoncelle & guitar

Nadège Rochat est une voix expressive parmi les violoncellistes de sa génération. Elle aime explorer les compositeurs oubliés autant que la musique contemporaine. Elle a commencé le violoncelle à quatre ans, avec sa tante Fabienne Diambrini et a également suivi des master classes et étudié à la Royal Academy of Music de Londres, où elle enseigne actuellement. Elle a gagné plusieurs premiers prix suisses, allemands et britanniques, et a obtenu deux fois le prix de la SUIA pour son interprétation de la musique contemporaine.

La virtuosité éblouissante et l'immense répertoire de Rafael Aguirre l'ont conduit à se produire dans 33 pays. Il est considéré comme l'un des plus grands guitaristes au monde. Il se produit régulièrement dans des salles aussi prestigieuses que le Carnegie Hall à New York, le Konzerthaus de Vienne, la Salle Tchaïkowski à Moscou, l'Elbphilharmonie à Hambourg, le King's Place à Londres, la Philharmonie de Saint-Petersbourg, le Théâtre National de Cuba, le Hyogo Performing Arts Center (Japon) ou encore le Seoul Arts Center (Corée du Sud).

🕒 **06 mars } 20h00**

Billets: adulte - 20€,

jeune - 9€, enfant - 4,50€

📍 **Conservatoire d'Esch**



CHAILD X MAZ

Pop & rap

Talent, hard work and unbreakable friendship... After entering the Luxembourgish charts with their hit single 'Sick Water' in 2019, the inimitable duo CHAiLD x Maz announce their first together concert ever. Both young artists are going to present their universes individually but also their artistic synergy on this special occasion.

① **March 14th } 8 p.m.**

Tickets : 13 € + presale fee

📍 Conservatoire d'Esch



20TH INTERNATIONAL RECORD FAIR



On 15 March 2020, the Lobby of the Rockhal welcomes the 20th International Record Fair with more than 40 international exhibitors who are going to present and put up for sale rock and pop records (vinyl, CD, DVD) from the last 50 years.

You'll find rare 33 rpm records and 45 rpm singles (10 inch or maxis), but also CDs, music DVDs, VHS cassettes, tapes, posters, books, t-shirts and other rare fan articles you can't find anywhere else.

① **March 15th } 11 a.m. – 4 p.m.**

Tickets : 5 €

📍 Rockhal



BERNARD GRODOS & LUC HEMMER

Inverse Percussion Project



Le duo de percussion Inverse Percussion Project est formé par Bernard Grodos (Belgique) et Luc Hemmer (Luxembourg) qui, après leurs études au Conservatoire de Strasbourg, ont décidé de créer un duo en 2015.

Le duo est l'auteur du Double Concerto for percussion duo, concert band and recorded sounds du compositeur américain Bruce Hamilton, création en février 2017 au Luxembourg en collaboration avec la Musique Militaire Grand-Ducale. A travers son répertoire, il cherche à faire vivre la richesse des sonorités des percussions, à donner une grande importance à l'expressivité des œuvres elles-mêmes autant qu'à leur interaction. Ainsi, claviers, peaux, bois et métaux deviennent les messagers d'une expression musicale invitant le public à vivre différentes atmosphères.

① **20 mars } 20h00**

Billets : adulte - 20 €,

jeune - 9 €, enfant - 4,50 €

📍 Conservatoire d'Esch

SEAN PAUL

Hip-hop, R&B

Sean Paul's distinct voice, catchy rhythms and first class productions, have been the perfect blend for the success of this Grammy Award-winning, international superstar. Born Sean Paul Henriques in Jamaica on January 9, his musical career started off in the 1990's, making way for Billboard Hot 100 chart toppers, Gimme the Light and Get Busy. Sean Paul has maintained his relevance in the music industry since his rise to international fame in 2000 to present day with recent hits such as Mad Love, Cheap Thrills, Rockabye, No Lie, and Body.

① **April 7th } 8 p.m.**

Tickets : 39 € + presale fee

📍 Rockhal





LES ENSEIGNANTS DU CONSERVATOIRE

Classique

Étrange, intéressant, surprenant expressif et créatif, le mélange de nos disciplines nous incite à l'abolition des barrières de nos arts pour les réunir, afin que seul l'Art avec un A majuscule ne reste. Que ce soient les sons de flûte et de saxophone qui appellent à rencontrer des mouvements de danse stimulés par le rythme de la percussion, ou que ce soient les vibrations polyphoniques de la guitare ou celles des cordes vocales du comédien, l'architecture de ce concert vous révèle des facettes multiples, malléables, incitant à des connections diverses de l'intellect, du visuel et de l'auditif. Entre compositeurs connus et adaptations d'improvisations, du langage simple à une structure plus complexe, soyez vous-même juge du plaisir de votre curiosité.



① 25 avril } 20h00

Billets : adulte - 20 €,
jeune - 9 €, enfant - 4,50 €

📍 Conservatoire d'Esch



© Julie Reynaud

VIDEOCLUB

Électropop

Videoclub c'est la rencontre de Matthieu Reynaud, compositeur, chanteur et Adèle Castillon, actrice, youtubeuse et chanteuse. Ils ont déjà donné naissance à 2 grandes chansons « Amour Plastique » et « Roi ».

① 14 mai } 20h00

Billets : 21 € + frais de prévente

📍 Rockhal



MULAN

Drama / Fantasie

Die junge Mulan erfährt, dass ihr geschwächter Vater in die Armee einberufen werden soll, um die einmarschierenden Hunnen zu bekämpfen. Da sie weiß, dass er die harten Anstrengungen eines Krieges niemals überleben würde, entschließt sie sich, sich als Mann zu verkleiden und an seiner Stelle der Armee beizutreten. Doch die Vorfahren Mulans wollen sie nicht einfach so gehen lassen und befehlen dem etwas klein geratenen Drachen Mushu, sich Mulan anzuschließen und sie von ihrem Vorhaben abzubringen. Mushu gibt alles, um Mulan von dem gefährlichen Unterfangen abzubringen, doch sie eröffnet dem Drachen, dass er nichts tun kann, damit sie ihren Plan aufgibt. So beschließt er, Mulan in den kommenden schwierigen Zeiten beizustehen und zu helfen, wo er kann...

Regie: Niki Caro. Yifei Liu, Donnie Yen, Jet Li.

🕒 **Ab dem 25. März**

📍 **Kinepolis Belval**

PETER RABBIT 2

Komödie

Mr. McGregor und seine einstige Nachbarin Bea sind mittlerweile verheiratet und haben sich daran gewöhnt, ihr Leben gemeinsam mit Peter und seiner Hasenfamilie zu verbringen. Doch das freche Langohr hat gar nicht vor, seinem menschlichen Ziehvater zu gehorchen und macht sich deswegen auch schnurstracks auf in sein nächstes Abenteuer. Denn die große, weite Stadt ruft...

Regie: Will Gluck. Mit Margot Robbie, Daisy Ridley, Rose Byrne.

🕒 **Ab dem 1. April**

📍 **Kinepolis Belval**





THE NEW MUTANTS

Acion / Fantasie

Für eine Gruppe Teenager wird ein angeblicher Krankenhausaufenthalt zum Horrortrip – denn man ist nicht an dem persönlichen Wohl der Kids interessiert, sondern lediglich an den besonderen Kräften, über die sie verfügen. Nachdem sie sich selbst als Mutanten erkannt haben, nennen sie sich Magik, Wolfsbane, Mirage, Cannonball und Sunspot. Gemeinsam setzen sie alles daran, ihrem Gefängnis zu entkommen.

Regie: Josh Boone. Mit Anya Taylor-Joy, Maisie Williams, Alice Braga.

① **Ab dem 1. April**

📍 **Kinopolis Belval**



NO TIME TO DIE

Action

James Bond ist nicht im aktiven Dienst, sondern gönnt sich stattdessen eine Auszeit am Strand von Jamaika. Doch die Ruhe ist nur von vorübergehender Dauer, als ihn sein alter Freund, CIA-Agent Felix Leiter, aufsucht. Er braucht Bonds Hilfe, um einen entführten Wissenschaftler zu retten. Doch die Mission erweist sich als ziemlich heimtückisch und Bond muss bald erfahren, dass ein so gefährlicher wie mysteriöser Bösewicht im Hintergrund seine Strippen zieht und über gefährliche neue Technologie verfügt.

Regie: Cary Joji Fukunaga. Mit Ana de Armas, Daniel Craig, Rami Malek.

① **Ab dem 8. April**

📍 **Kinopolis Belval**



BLACK WIDOW

Action

Solofilm mit „Avengers“-Mitglied Black Widow. Natasha Romanoff alias Black Widow ist eine Spionin, die in Russland ausgebildet wurde, dann aber zum amerikanischen Klassenfeind überlief und nun als Top-Agentin für die Geheimorganisation S.H.I.E.L.D. auf gefährliche Missionen geht.

Regie: Cate Shortland. Florence Pugh, Scarlett Johansson, Robert Downey Jr.

🕒 **Ab dem 29. April**

📍 Kinepolis Belval

ARTEMIS FOWL

Fantasie

Der 12-jährige Artemis Fowl ist der Spross einer berühmt-berüchtigten irischen Gangsterfamilie und obwohl Artemis noch so jung ist, ist er bereits jetzt schon ein kleines kriminelles Genie. Um seine Familie vor dem finanziellen Ruin zu retten, entführt er kurzerhand die lebhafteste Elfe Holly Short, um so Gold als Lösegeld erpressen zu können. Es dauert nicht lange und es entbrennt ein erbitterter Kampf mit dem mächtigen Volk der Elfen und Artemis vermutet, dass die auch etwas mit dem Verschwinden seines Vaters zu tun haben könnten...

Regie: Kenneth Branagh. Mit Judi Dench, Hong Chau, Josh Gad.

🕒 **Ab dem 27. Mai**

📍 Kinepolis Belval





HISTOIRE(S) DE FEMME(S)

Documentation

Film documentaire réalisé par Anne Schroeder.
En présence de la réalisatrice.

Histoire(s) de Femme(s) retrace l'émergence et l'évolution de l'émancipation des femmes, au travers de destins personnels de femmes issues de différentes générations du 20ème siècle.

A travers les témoignages de plusieurs générations de femmes du Luxembourg, Anne Schroeder raconte leur(s) histoire(s) et leurs combats pour l'égalité. Les femmes racontent leurs rêves et leurs espoirs, leurs luttes personnelles et politiques, leurs déceptions et leurs acquis.

Langues : luxembourgeois, français, allemand.

Sous-titres : français.

19h30 : Mots de bienvenue :

Madame Denise Schweitzer,

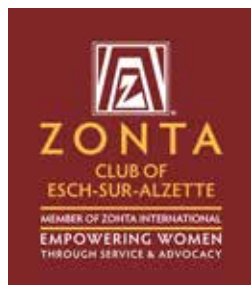
présidente du Zonta Club Esch-sur-Alzette /

Madame Mandy Ragni, échevine

Projection du film (70 minutes)

*Après le film : Discussion en présence
de la réalisatrice Anne Schroeder*

Verre de l'amitié, offert par la Ville d'Esch-sur-Alzette.



① 10 mars } 19h30

Entrée : libre

📍 Kinosch (Kulturfabrik Esch)



Looss dech
vun der Musek
dreiwien!



KIDS CORNER

LUMIÈRES! D'ELLIE JAMES

Ciné-Concert Indie-Pop

Ellie James a créé son propre univers d'images et de sons autour du thème de la lumière. En plus de son synthétiseur, elle s'est entourée d'instruments aux noms étranges (Hangdrum, Glockenspiel ou Harmonium) pour devenir une femme orchestre, réinventant la musique de dessins animés: Ellie a sélectionné quatre court-métrages d'animation et fait naître sur scène une nouvelle musique. Ces films évoquent le monde du rêve et de l'imaginaire, et laissent les esprits vagabonder dans le ciel.

Avec «CONCERTS FOR KIDS», le ROCKLAB fait vivre aux plus jeunes l'expérience d'une performance live et leur donne le goût des musiques actuelles. Cette nouvelle série se décline sous forme de concerts, spectacles immersifs ou ciné-concerts, tous adaptés aux petites oreilles, tant en termes de volume sonore que de durée, et qui peuvent être accompagnés d'un moment d'échange avec les artistes ou d'un atelier particulier.

🕒 07 mars } 14h30

🎫 Billets: 10 €

📍 Rocklab



PRESENTS

Saturday
07.03.2020
14:30 → ROCKHAL Club

CONCERT for KIDS

AND FOR ;-)
PARENTS

Ciné Concert

LUMIÈRES!
by **Ellie James**
(Indie-Pop)

Ages : 3+

Photo : Maja Pava

Rockhal
5, avenue du Rock'n'Roll
L-4361 Esch/Alzette

rocklab.lu

LE GOUVERNEMENT
DU GRAND-DUCHÉ DE LUXEMBOURG
Ministère de la Culture

Hautes & Vives
Université de Luxembourg





ESCH2022

Interview de Sandra Schwender et Mélanie de Jamblinne de Meux, chargées de mission

Voilà le pas de la porte de 2020 franchi... Désormais, 2022 semble toute proche ! Comme l'entrée de la ville d'Esch (avec les communes ProSud et de la CCPHVA) comme capitale européenne de la culture. Au vu de l'ampleur de l'évènement, de nombreux partenaires externes, viennent indispensablement renforcer le travail des organisateurs internes. Cette fois, ce sont deux chargées de mission, Sandra Schwender et Mélanie de Jamblinne de Meux qui répondent à nos questions.

Sandra Schwender et Mélanie de Jamblinne de Meux, commençons peut-être par expliquer votre fonction : que fait, concrètement, une ou un chargé(e) de mission dans une organisation aussi monumentale que la préparation d'une ville à devenir capitale européenne de la culture ?

Mélanie de Jamblinne de Meux : notre rôle premier est d'assister la direction de la programmation culturelle dans la mise en œuvre du programme. Nous suivons, notamment, les projets soumis par les communes, les personnes privées, les associations, les institutions, les écoles, les lycées, les fondations, les groupements de citoyens, bref, tous les porteurs de projets externes.

Sandra Schwender : nous intervenons également dans le processus de développement des projets qui ont été retenus dans le cadre de la programmation d'Esch2022. L'une de nos missions est d'assurer les échanges entre les porteurs de projet, la direction générale d'Esch2022, les professionnels de la culture et les artistes. Un large réseau !

Quelles grandes étapes ont été réalisées jusqu'à présent et lesquelles reste-t-il encore à accomplir ?

Sandra Schwender : une étape primordiale a été

franchie lorsque l'appel à projets a été clos. Nous avons déjà évalué plus de la moitié des projets, notamment ceux qui nous ont été remis avant le 31 juillet 2019. Les autres sont en cours d'évaluation.

Mélanie de Jamblinne de Meux : nous devons maintenant mettre en contact les porteurs de projet entre eux, pour lesquels des synergies sont envisageables.

Sandra Schwender : la création de synergies est d'ailleurs un sacré défi pour chacun. L'enjeu, c'est surtout que ces synergies soient durables entre les porteurs de projet de manière à pérenniser les projets au-delà de 2022. Esch2022 est un tremplin pour ces projets culturels et l'objectif est de pouvoir les inscrire dans une stratégie culturelle durable et pas uniquement pour l'année concernée.

Sur quels critères sont retenus les projets ?

Sandra Schwender : il en existe 18 parmi lesquels on retrouve par exemple la cohérence avec le thème « Remix », la collaboration et les partenariats entre différentes organisations culturelles, éducatives, associatives, le caractère innovant et créatif, la participation du public, la durabilité et le développement culturel à long terme, la faisabilité, le professionnalisme et la qualité du projet ou encore la dimension européenne.



Mélanie de Jamblinne de Meux: le type des projets est très différent de l'un à l'autre: musique, théâtre, danse, arts plastiques, sport, tradition, patrimoine, histoire, science, nourriture/cuisine, nouvelles technologies, pluridisciplinaires, c'est aussi large que la culture elle-même.

Et concrètement, comment vont-ils être mis en place ?

Mélanie de Jamblinne de Meux: c'est un processus complexe. La soumission des projets est suivie par l'évaluation qui, elle, est réalisée par le comité de lecture. Les projets sont catégorisés par ce comité en fonction de différents critères.

Sandra Schwender: nous formulons des recommandations et analysons le budget. Ensuite, les porteurs de projet peuvent répondre aux recommandations du comité. Enfin lorsque le projet est retenu, son développement peut alors commencer, ou se poursuivre, pour ceux qui avaient déjà été commencés.

D'un point de vue professionnel, quels sont vos objectifs respectifs ?

Mélanie de Jamblinne de Meux: mettre en réseau des acteurs locaux, c'est-à-dire développer des partenariats intercommunaux et transfrontaliers pour ancrer les projets sur le territoire et faciliter les échanges dans la région...

Sandra Schwender: ...et aussi soutenir des projets qui ne pourraient pas voir le jour sans Esch2022 et des porteurs de projet qui ont encore peu d'expérience en ce qui concerne la mise en œuvre.

Qu'est-ce que cet événement représente pour vous et quels sont vos objectifs, personnels cette fois ?

Mélanie de Jamblinne de Meux: il nous donne l'opportunité de développer davantage l'accès à la culture pour les habitants de la région, ensuite, de participer au positionnement du sud du Luxembourg sur la carte culturelle européenne, ce n'est pas rien ! Nous souhaitons – et pouvons grâce à lui ! – redéfinir le mot « culture » dans les esprits, lui ôter en quelque sorte la dimension élitiste qu'on lui attribue souvent et qui constitue parfois un frein.

Sandra Schwender: c'est une occasion unique de faire connaissance avec la région du sud du Luxembourg et les communes françaises qui se trouvent sur le territoire d'Esch2022. C'est aussi l'opportunité de faire découvrir la richesse culturelle qui existe déjà dans cette région, de la mettre en valeur et de la partager avec tout le monde. Ce que je souhaite, c'est que les différentes communautés, les associations et les résidents continuent de coopérer et que ce que nous avons construit ensemble pour 2022 perdure après cette année phare. C'est in fine la mission globale du projet.

Mélanie de Jamblinne de Meux: j'ajouterai que l'objectif est aussi de mener à bien les différentes étapes du développement pour assurer que le résultat réponde aux attentes des porteurs de projet et qu'il soit bénéfique pour les habitants de la région ainsi que tous les visiteurs. AC



PLAYFUL CONNECT

by Floris Hovers

EXPO

Annex22, Place de la Résistance (Brillplaz), Esch-sur-Alzette

Durée de l'exposition : du 22. février au 4. avril 2020

Plus d'infos et heures d'ouverture : www.esch2022.lu

AVEC LE SOUTIEN DE :



LE GOUVERNEMENT
DU GRAND-DUCHÉ DE LUXEMBOURG
Ministère de la Culture

LU^{EMBOURG}
LET'S MAKE IT HAPPEN



EUROPEAN CAPITAL
OF CULTURE



ESCH-SUR-ALZETTE
EUROPEAN CAPITAL
OF CULTURE



PLAYFUL CONNECT BY FLORIS HOVERS

Floris Hovers est fasciné par les matériaux et les techniques simples. Il les utilise pour construire des meubles de plain-pied, des luminaires, des produits d'intérieur et des modèles.

Ce sont surtout les profilés en acier qui fascinent depuis longtemps Floris Hovers. Le simple, réduit, les nombreuses formes et proportions différentes permettent de construire une grande variété de choses. Fait intéressant, ils servent presque toujours de facteur contraignant respectivement constructif.

Cela semble simple, et ce l'est probablement. C'est exactement ce que l'artiste recherche en tant que métaphore puissante pour des endroits comme Esch-sur-Alzette et Belval. Symbolique et pratique à la fois.

Au cours de sa visite de deux jours dans le sud du Luxembourg, Floris Hovers a été entraîné entre passé, présent et futur. En tant que designer et artiste, il est toujours à la recherche d'un point de départ clair. Les gens qui jouent sont une partie importante et inté-



grante de son travail. Entre 0 et 100 ans, les personnes doivent jouer ou du moins être invitées à jouer.

Son idée n'est pas de regarder le côté structural des profils en acier, mais de jeter un regard ludique sur ces profils. Soudain, les choses changent, elles peuvent devenir des animaux, elles peuvent devenir des pistes de course, des rivières où vous pouvez naviguer sur votre bateau, des sentiers de marbre, une balançoire ou même un instrument de musique.

www.florishovers.lu





NOUVEAU SITE WEB E22

A partir du 20 février, Esch2022 vous accueille sur son nouveau site. Et ce n'est qu'un début. Au fil des mois à venir, ce site sera développé en continu, de nouvelles rubriques s'y rajouteront, des projets culturels, éducatifs et surtout participatifs pour tous les goûts et tous les âges seront annoncés. Des appels à projets vont être lancés pour impliquer tous les talents du territoire et pour promouvoir la créativité de chacun. Et vous y retrouverez toujours les dernières actualités, bien sûr.

Mais aussi la promotion du territoire et de sa population aura sa place pour mettre en lumière la diversité du territoire et la beauté de toute la région et de ses habitants.

Surfez, découvrez et participez !

www.esch2022.lu



TIERS-LIEUX CULTURELS

Face aux changements sociétaux globaux allant de la révolution numérique aux bouleversements écologiques ainsi qu'au besoin contradictoire d'accélérer et de ralentir, de nouveaux lieux culturels se créent depuis plusieurs années, et ce partout en Europe. Ces espaces partagés, qui répondent à des enjeux sociétaux, économiques et environnementaux, prennent la forme d'écosystèmes collaboratifs qui reconquièrent les friches industrielles, les espaces délaissés, ou le cœur des villes.

Dans ce contexte, et pour répondre au besoin national d'espaces de création, l'Œuvre Nationale de Secours Grande-Duchesse Charlotte, en partenariat avec l'ASBL Esch2022, souhaite contribuer au développement de projets culturels, durables ou temporaires, qui participent à une dynamique collective visant à ancrer la culture dans le territoire, qui favorisent l'expérimentation en faisant interagir des univers différents et qui encouragent, au-delà du lieu de résidence d'artistes, le coworking et la cocréation avec les publics.



RENCONTRES







LES FRANCOFOLIES

Interview de Loïc Clairet, coordinateur les Francofolies

Loïc Clairet, vous êtes coordinateur général des Francofolies d'Esch-sur-Alzette, qu'est-ce que cet évènement représente pour vous ?

C'est un évènement qui me tient à cœur, à plusieurs titres. Premièrement, je suis comme lui : né en France. Ensuite, j'ai travaillé en Belgique, où il occupe également une place importante. C'est un des plus anciens festivals de musique, il a été créé en France en 1985 et s'est exporté en Belgique en 1994. J'ai grandi avec, en quelque sorte. Pendant mes études, ma première spécialisation était «les musiques actuelles», vous voyez, j'aime la chanson française et les beaux textes. Je pense d'ailleurs qu'on a tous dans le cœur un artiste francophone, dont les chansons nous touchent plus que d'autres, non ?

Les Francofolies, c'est quoi ?

C'est un festival de musique francophone qui est né de la passion d'un homme pour la chanson française et qui s'est ensuite engagé à la diffuser. Pari réussi, puisque le festival a conquis d'autres pays ; il existe aujourd'hui non seulement en France, en Belgique et au Luxembourg, mais aussi en Bulgarie, au Québec, à l'île de la Réunion et en Nouvelle Calédonie, c'est dire son succès. Les Francofolies, depuis leur création, ont largement évolué. Elles se sont professionnalisées et ouvertes à d'autres valeurs, ont donné naissance à des débats. Ce n'est donc pas un simple festival musical et c'est pourquoi il nous a semblé important de l'ancrer ici. En effet, Esch, compte cent vingt-sept nationalités différentes, nous sommes donc

sur un territoire multiculturel et la place laissée à la francophonie mais aussi à la francophilie et tout l'art de vivre qui s'y rattache, est non négligeable.

« Le défi est également de positionner Esch comme destination touristique et de développer l'économie festivalière. »

Qu'est-ce qui [et qui est-ce qui] attend le public cette année ?

Ce qui attend le public, c'est trois jours de folie musicale dans différents lieux, différentes ambiances, différents styles et artistes. Bref, il y en a pour tous les goûts ! Le vendredi, au théâtre d'Esch, le public pourra assister à une pièce sur les femmes transfrontalières tandis qu'à la Kulturfabrik, il pourra écouter un concert de rock et vivre une soirée thématique. Le samedi, une grande scène dans le parc Gaalgebierg permettra aux fans de Nekfeu, Izïa Higelin, Roxaane ou Yuzmv de satisfaire leurs oreilles. Le dimanche, Véronique Sanson, Philippe Katerine, Arno ou encore Bon Entendeur seront au rendez-vous. Des artistes français, belges, luxembourgeois, capverdiens, un espace pop-up, des conférences, des débats, de la gastronomie... c'est tout cela que le public pourra trouver les 12, 13 et 14 juin 2020 !



© Emile Hengen

Quels sont les plus gros défis dans l'organisation d'un tel évènement ?

Ils sont multiples ! Tout d'abord, il s'agit d'articuler toutes les parties prenantes, les institutions, les associations, les services... autour du même objectif, avec les questions logistiques et organisationnelles que cela implique. Ensuite, nous voulons mettre l'accent sur le développement durable, ce qui implique plusieurs mesures, comme par exemple la recherche d'un label écologique, de fournisseurs qui offrent des alternatives aux supports de communication classiques

comme des calicots en plastique, le respect de l'Agenda 21, la sensibilisation du public aux questions environnementales, la collaboration avec des ONG ainsi que la dimension sociale et sociétale, en travaillant avec le CIGL. Ensuite, il faut pouvoir assurer l'accueil de sept mille personnes, sur le plan de la mobilité, des infrastructures, de l'hébergement. Il s'agit aussi d'ancrer le festival sur le long terme et de le pérenniser. Enfin, le défi est également de positionner Esch comme destination touristique et de développer l'économie festivalière. Un joli programme ! AC



GINETTE KOLINKA

Passeuse de mémoire

Elles sont quatre élèves à avoir pris en charge, dans le cadre de leur scolarité, d'inviter Ginette Kolinka, survivante du camp de concentration d'Auschwitz-Birkenau. Du haut de ses 95 ans, elle a su capter l'auditoire en ce samedi 8 février.



© Jean-Marc Sirelt

**« Pendant 55 ans, je n'ai pas voulu
ressasser cette partie de ma vie. »**



Est-ce votre première intervention de la sorte au Luxembourg ?

Non, ce n'est pas la première fois que j'interviens au Luxembourg. J'étais déjà venue en octobre dernier au lycée de Garçons à Luxembourg-ville. Mais vous savez, j'ai un agenda tellement chargé que des écoles et des jeunes j'en vois presque tous les jours.

Pourtant pendant de nombreuses décennies vous n'en avez jamais parlé. Quel a été l'élément déclencheur ?

Pendant 55 ans, je n'ai pas voulu ressasser cette partie de ma vie. Même mon tatouage, je prenais soin de le cacher sous un sparadrap quand je me rendais à la piscine ou à la plage ou même lorsque j'avais les bras nus. Puis un jour, il y a peut-être une vingtaine d'années, je ne m'en souviens plus, on a insisté pour que je remplace une dame malade, ancienne déportée, lors d'un voyage à Auschwitz-Birkenau. Je faisais alors partie d'une association d'anciens déportés (l'Union des Déportés d'Auschwitz) dont l'une des missions était d'accompagner des élèves jusqu'au camp. Il y avait 4 cars, il fallait donc 4 accompagnateurs. J'ai d'abord refusé. Mais l'on a insisté. De novembre à mars, ils m'ont ainsi travaillée pour que je cède. Et j'ai finalement cédé. Puis il y a eu ce journaliste qui m'a sollicitée pour que je témoigne. À nouveau je ne voulais pas. Il a insisté. Je lui ai dit : « Si vous avez du temps à perdre, alors venez ». Il est venu et à mon grand étonnement il a su me tirer les vers du nez.

Et que lui avez-vous raconté ?

Ma vie somme toute agréable sous l'Occupation. Notre départ de Paris pour Avignon.

Notre passage en zone libre sous une fausse identité (nous n'étions plus juifs, mais orthodoxes !). L'arrestation par la Gestapo le 16 avril 1944. Le séjour à Drancy puis l'interminable voyage jusqu'à Auschwitz-Birkenau. La vie dans ce camp de la mort : notre perte d'identité, d'humanité, la promiscuité, la saleté, la cruauté, la haine, la peur. Et tous ces morts ! Notre transport comprenait 1500 personnes, dont environ 800 femmes. Parmi celles-ci seulement 91 entrèrent dans le camp. Les autres ? Elles finirent de suite dans les fours crématoires.

Quelle a été cette force en vous qui a fait que vous surviviez à ces atrocités ?

Une force ? Je n'en vois pas. Je n'étais pas courageuse et je n'avais pas plus de volonté que cela. Je dirais que j'avais de la chance. La chance de passer entre les gouttes, la chance de contracter le typhus deux mois après avoir quitté le camp de concentration. Si j'étais tombée malade à Auschwitz, j'aurais fini dans un four.

Que souhaitez-vous transmettre aux jeunes en passant ainsi de ville en ville, d'école en école ?

Qu'il ne faut pas laisser la haine de l'autre prendre le dessus. Les camps de concentration sont la matérialisation morbide de la haine des nazis à l'encontre des Juifs, des Tsiganes, des communistes, des personnes handicapées. Aujourd'hui la haine peut se focaliser sur d'autres communautés. Mais elle reste une haine avec le risque de dérapage dans l'atrocité. Alors, vous les jeunes, prenez garde à ne jamais tomber dans la haine de l'autre. JMS



AUBERGE DE JEUNESSE

Une autre scène

Gîte et couvert, voici la base des prestations offertes par l'auberge de jeunesse.

Mais ce n'est pas tout : lieu de rencontre et de convivialité elle se veut aussi culturelle et festive. Pour Romane Baranski, les portes de l'auberge sont grandes ouvertes aux artistes de tous horizons.

L'auberge de jeunesse comme lieu culturel, plutôt original non ?

Original ? Oui et non ! Nous avons programmé des soirées culturelles et musicales tout au long de l'année 2018. De manière générale (exception faite pour la soirée bretonne qui avait attiré du monde), nous n'avons pas remporté un grand succès. En 2019, nous avons été plus attentistes : nous avons laissé venir les artistes intéressés. Et le moins qu'on puisse dire c'est qu'ils n'étaient pas nombreux. Cette année nous souhaitons mettre en place une nouvelle dynamique et petit à petit ouvrir largement nos portes aux artistes de tout bord.

Et les demandes arrivent ?

Nous avons déjà eu quelques programmations et plusieurs touches. L'agenda commence doucement à se remplir. À terme, nous aimerions être une place centralisée où associations, particuliers et jeunes artistes convergent pour présenter leurs projets, leurs œuvres. Attention nous n'avons pas la prétention ni l'envergure de nous substituer à la Rockhal ou à la Kufa. Ce n'est pas notre rôle premier et nous ne voulons pas nous faire plus gros que le bœuf. Mais, il faut reconnaître que dans notre ville s'il y a beaucoup de ressources et de besoins, il y a parfois un

déficit de connexion entre tous ces organes. À plus long terme, nous souhaiterions donc lier des partenariats avec d'autres structures (le conservatoire par exemple avec qui nous entretenons déjà de très bons liens) et devenir, pourquoi pas, une succursale pour jeunes artistes. Ils pourraient sans frais dévoiler leur art dans une salle plus intimiste.

Vous avez mentionné quelques programmations. Avez-vous d'ores et déjà des dates à communiquer à nos lecteurs ?

Nous serons partenaires des Francofolies. Nous reprogrammerons également une soirée bretonne avec repas et musique celtique. Pour le reste, nous continuons les discussions. Mais les dates ne sont pas encore connues. Nous les communiquerons en temps et en heure.

Tout artiste peut donc frapper à votre porte ?

Oui, nous sommes très ouverts. Quel que soit l'artiste (musicien, comédien, peintre, photographe, etc.), il peut nous soumettre son projet que nous étudierons avec soin. Nous pouvons même concevoir des marchés artisanaux, des conférences littéraires, des soirées anniversaires. Bref, l'éventail est large. Notre seule exigence : que le projet soit sérieux et corresponde à nos valeurs.



**« Notre seule exigence :
que le projet soit
sérieux et corresponde
à nos valeurs. »**

© Emilie Hengen



Les artistes doivent-ils verser une contribution ?

Non, nous mettons gracieusement à disposition la salle, la scène, le matériel audio et lumineux. Nous disposons même d'une guitare acoustique et, d'ici quelques mois, d'un piano. Les neuf auberges de jeunesse du pays

travaillent en réseau. Chacune a plus ou moins sa spécificité qui tient compte de sa situation. L'auberge d'Esch fait partie des auberges situées en zone urbaine. À nous de trouver notre voix. JMS



MARC HARLES

**« La musique est de la beauté
auditive et moi, je veux créer
cette beauté. »**



© Emilie Hengen

Marc Harles, professeur de jazz au conservatoire d'Esch-sur-Alzette



Officiellement, il enseigne le jazz, mais ses cours explorent plus qu'une maîtrise instrumentale : « l'improvisation ne s'improvise pas », affirme-t-il. Il faut savoir enchaîner des accords, entretenir sa mémoire, aiguïser son oreille, analyser et ressentir. Marc Harles est de ceux qui ne se contentent pas d'enseigner une pratique. Avec lui, le bagage doit être complet.

Marc Harles, vous êtes enseignant de jazz au conservatoire d'Esch-sur-Alzette. Comment vous est venu ce goût pour la musique ?

Je suis tombé dans la marmite, comme on dit ! Mon père était directeur du conservatoire, j'ai donc grandi au milieu de la musique. Ça m'a plu alors j'ai choisi d'en faire mon métier, moi aussi. Après avoir suivi une section arts plastiques et musique au lycée, tout en fréquentant assidument le conservatoire, je suis allé à Bruxelles pour suivre des études supérieures pendant cinq ans. J'ai appris le trombone classique, tout en fréquentant des cours de jazz. J'ai beaucoup voyagé, j'ai participé à des workshops, des stages et des masterclasses en Suisse, en Angleterre et en France. Juste après mes études, j'ai intégré le conservatoire, où j'ai obtenu le poste de professeur de trombone et de jazz. Aujourd'hui, je collabore également avec le ministère de l'éducation, qui me sollicite dans l'élaboration d'une harmonisation de l'enseignement à échelle européenne.

Ce qui vous intéresse n'est pas tant la maîtrise d'un instrument que tout ce qu'il y a autour, n'est-ce pas ?

Le jazz est un genre musical très intéressant pour cela. Il y a une dimension improvisée et pour y arriver, il faut avoir un certain bagage. Il y a la maîtrise de l'instrument, certes, mais il est nécessaire aussi savoir gérer ses propres décisions mélodiques à l'intérieur d'une grille. Je n'enseigne pas une technique propre à l'instrument, j'enseigne une façon de penser la gestion des paramètres. Je donne des cours d'harmonie, d'analyse, d'histoire du jazz. C'est une approche indispensable. Il y a une remise en question, selon moi, de la vue

qu'on a sur les choses, dans le monde médiatisé qui est le nôtre. On perçoit des produits finis, sans savoir ni comprendre l'enjeu qui se joue dans les coulisses. On ne voit pas tout le travail qu'il y a en amont : le développement de la musculature, l'entraînement de la mémoire, la vélocité, la dextérité, toutes les techniques mentales pour arriver à un résultat. Je suis convaincu que si on ne détient pas tout cela, le travail reste très superficiel. Le jazz n'est pas qu'une interprétation, mais nécessite une approche constructive de la musique, c'est souvent une composition sur le moment. Mon rôle, je l'envisage comme l'apport de tous les outils qui permettent aux élèves de construire ensuite leurs propres morceaux. Il me semble utile aussi d'enseigner la discipline, la loyauté, l'exactitude, quelques notions au moins, du domaine financier, parce que derrière la musique, il y a un marché. Le nier serait mal accompagner les élèves qui veulent en faire leur métier.

Quels sont les musiciens qui vous inspirent, quels sont ceux qui vous ont donné l'envie d'y consacrer votre vie ?

Ils sont nombreux et leurs styles variés, mais comme artiste blues, on pourrait citer B.B. King par exemple. Louis Armstrong ou Miles Davis sont aussi des figures qui m'ont inspiré. C'est tout le pouvoir de la musique : toucher le cœur de manière quasi paranormale. Faites le test vous-même, fermez les yeux, écoutez une musique et vous verrez, votre cerveau va se charger de construire tout le décor. La musique vous emmène dans un autre monde, vous invite à fuir avec elle. La musique est de la beauté auditive et moi, je veux créer cette beauté. AC



DIE UMTRIEBIGE

Sandra Lieners

Residenzen in New York und Wien, Dutzende Ausstellungen im In- und Ausland, Anerkennung in der Form von Preisen und Einladungen zu Messen: Sandra Lieners wird vom Drang angetrieben, die inneren Gefühle und Gedanken zu verwirklichen und sich ständig weiterzuentwickeln. Und auch jetzt ist die junge Künstlerin wieder dabei, sich neu zu erfinden.



© Emilie Hengen



„Mit dem Start des neuen Jahres wollte ich auch mein Schaffen neu definieren.“

Sie waren in den letzten zwei Jahren extrem produktiv. Auf was dürfen wir uns dieses Jahr freuen?

Momentan widme mich der Produktion neuer Werke. Mit dem Start des neuen Jahres wollte ich auch mein Schaffen neu definieren. Inhaltlich versuche ich, Aspekte weiter auszuarbeiten, die sich im Laufe des letzten Jahres ergeben haben. Mein Anspruch ist es, Raum übergreifender zu arbeiten und die Werke mit dem Ausstellungsraum zu verknüpfen. Dabei versuche ich, Elemente herunter zu brechen und wieder aufzubauen, um ein Wechselspiel zwischen geplanten Passagen und zufälligen Spuren zu erwirken.

Wie abhängig sind diese Werke vom Ausstellungsraum?

Im Prinzip kann ein Bild an verschiedenen Orten funktionieren. Je nach Standort erhält das Werk eine neue Bedeutung. Das Licht, benachbarte Werke - all das kann ein Kunststück komplett verändern. Allerdings ist es ein Unterschied, ob man etwas für einen bestimmten Raum erschafft oder frei arbeitet und abwartet, wo es einen als Künstler hin führt.

Woher nehmen Sie die Zeit und Kraft für all diese Ausstellungen?

Gute Frage (lacht). Aber im Ernst: Kunst ist eine Berufung. Entweder hat man den Drang, die inneren Gedanken und Gefühle zu verwirklichen, oder nicht. In dem Fall ist man auch bereit, verschiedene Opfer zu bringen.

Kraft und Motivation beziehe ich von mir selbst. Schließlich ist es nichts anderes als Energie, die aus mir heraus drängt.

Musiker lassen sich nicht gerne in Sparten einteilen. Ist das bei Künstlern genau so? Wie würden Sie ihre eigene Werke beschreiben?

Künstler bewegen sich in einer Welt der visuellen Kommunikation, die eigentlich für sich stehen sollte. Allerdings ist es auch wichtig, Themen in Worte zu fassen, die dem Werk eine zusätzliche Dimension verleihen. Ich rede gerne von Spurensicherungen in mehreren Bereichen: Spuren, die ich hinterlasse, Verbindungen, die im Betrachter ausgelöst werden, kunstgeschichtliche Referenzen, die ich bewusst mit einbinde... Wichtig ist nicht immer, was man malt, sondern wie man es malt und wieso. Und was ein gutes Bild ausmacht. Aus dieser Motivation heraus erschaffe ich meine Werke.

Kunst ist ein intimer Beruf. Welche Bedeutung haben Lob und Preise für Sie?

Künstler sind auf Sichtbarkeit und Anerkennung angewiesen. Die wertvollsten Erfahrungen aber sind die, die mich in meiner Praxis voran bringen. Dennoch ist es schön, Anerkennung zu haben. So weiß ich, dass meine Botschaft auch ankommt. Ich bin ein Mensch, der Höhen und Tiefen intensiv wahrnimmt. Von daher passt diese Berufung charakterlich sehr gut bei mich. Allerdings muss man auch auf Abweisung gefasst sein und damit klar kommen können. EH

REPORTAGES









NUIT DE LA CULTURE

2 MAI 2020

Loïc Clairret, coordinateur général de la NDLC

Loïc Clairret, vous coordonnez la Nuit de la Culture, qui aura lieu le 2 mai prochain. Qu'est-ce qui vous plaît dans ce genre de manifestation et quelle sera votre touche personnelle cette année ?

J'aime les grands spectacles d'art de rue, ceux qui s'adressent au grand public, qui parlent à toutes et à tous. J'aime contribuer à ce que les gens puissent rêver, leur donner envie de voyager, susciter en eux le désir de travailler avec leur voisin, d'aller découvrir de nouveaux territoires, d'explorer de nouvelles formes de culture. La Nuit de la Culture est faite pour tous, ce qu'elle offre est très varié et cette année, quelques nouveautés sont à découvrir : nous allons investir le quartier de l'université Belval pour le donner à voir sous un nouvel angle et la désormais traditionnelle parade se fera, non plus à pied, mais à vélo ou via d'autres moyens de mobilité. Personnellement, je suis très attaché à la gastronomie, il était important pour moi de proposer une belle table de banquet pour que l'évènement ait un caractère festif et convivial.

La Nuit de la Culture est désormais un rendez-vous très attendu par les habitants de toute la région. En quoi est-il important pour la ville d'Esch ?

Premièrement, la Nuit de la Culture transforme la ville en immense terrain de jeu, pour mettre son patrimoine et les compétences des habitants, des associations, des artistes et des institutions en valeur. Elle fait éclore le multiculturalisme eschois et luxembourgeois. La culture, c'est la force du vivre ensemble, c'est ce qui permet de se rencontrer mais aussi de s'émerveiller, de voyager, de sortir de ses habitudes ou de son quotidien, c'est une forme d'exotisme. Elle offre d'innombrables possibilités de s'évader, de penser les choses de manière différente, de les regarder sous un autre angle, de s'interroger, de ressentir des émotions positives ou négatives d'ailleurs, mais elle laisse rarement indifférent. Ensuite, au regard de l'année 2022 qui hissera Esch au rang de capitale européenne de la culture, la Nuit de la Culture permet aussi de tester différents paramètres. ►

Photos : © Emile Hengen



Elle ne prend pas pour autant une autre dimension mais permet néanmoins à la ville de se préparer à l'accueil d'un grand évènement, à la gestion des installations techniques, à la coordination des services de la ville. Elle permet d'avancer à travers les bonnes pratiques et enfin de voir ce qu'il resterait à améliorer d'ici-là. Enfin, à travers son rayonnement international, elle contribue à faire connaître la ville et à la faire reconnaître en tant que pôle culturel important.

Y aura-t-il un thème particulier cette année ?

Il y a deux ans, nous avons abordé l'univers des rêves. L'an dernier, c'était au tour de l'eau. Cette année, le public est invité à prendre un bon bol d'air ! Non seulement parce que vous l'aurez compris, le thème est l'air, mais aussi parce que plein de surprises autour de cette notion attendent les visiteurs. Je n'en dis pas plus...

Pour vous, la Nuit de la Culture est là pour...

Étonner, surprendre, amuser et émerveiller !



Daliah Scholl, présidente de l'asbl «Escher Kulturnuecht»

Daliah Scholl, en tant que présidente de l'association «Escher Kulturnuecht», qu'est-ce que cet événement représente pour vous et pour la ville ?

C'est une nuit qui célèbre la culture, autrement dit, ce qui unit les individus entre eux, ce qui soude notre humanité, ce qui compose notre terreau commun. C'est pour moi quelque chose de très important, c'est ce qui suscite le sentiment d'appartenance, ce qui nous rapproche les uns des autres. Cet événement est un rendez-vous qui doit être à l'agenda de tous les Eschois ! Quant à la ville, la Nuit de la Culture est un moyen formidable de mettre toutes ses richesses en valeur, y compris celles cachées ou oubliées, c'est un moyen de permettre aux citoyens de les redécouvrir, de redécouvrir leur ville. Un tel événement ouvre aussi plus largement le dialogue entre la ville et ses habitants. L'objectif

est donc d'atteindre le public le plus large possible. Sans oublier l'enjeu en prévision de 2020 : la Nuit de la Culture permet à toutes les parties prenantes de tester notre capacité d'accueil, d'ajuster notre niveau logistique et de perfectionner nos infrastructures.

Grâce à la Nuit de la Culture, qu'aimeriez-vous voir changer dans le regard des habitants et des visiteurs sur la ville d'Esch-sur-Alzette ?

J'aimerais, et c'est un chemin déjà entamé, que notre ville assoie sa position de pôle d'expression artistique et soit reconnue à l'étranger comme telle. Je souhaite qu'Esch-sur-Alzette devienne un centre névralgique pour la rencontre et le dialogue artistique et enfin, qu'on la perçoive comme une ville qui ose ! Parce que c'est ce qu'elle est, pleine d'audace, de surprises, de trésors. Découvrons-les ensemble pendant cette nuit de magie, de fusion et de solidarité ! AC



URBAN ART

LE TEMPS DE LA MATURITE

Quand l'art devient hybride, quand il unit artistes et population, quand il véhicule esthétisme, valeur, fonctionnalité, quand il se déploie en différents lieux, quand il s'inscrit dans la durée, il tend vers un idéal de société. Une utopie ? Non, une nouvelle édition de l'Urban Art.



Des graffitis, il en est encore question, mais dans une dynamique élargie à d'autres formes d'art. Mais l'Urban Art n'est pas que art ! L'Urban Art est un processus dynamique où s'entremêlent toutes les composantes humaines et traduit une universelle appropriation. « *La population se trouve ainsi au cœur du projet* », introduit Fred Entringer, coordinateur du projet et responsable du pôle pédagogique de la Kufa. Un processus qui se développe autour de trois objectifs : artistique, pédagogique et de sensibilisation. Un événement qui tend également à « *plus de professionnalisation* », rajoute Jorsch Kass du Service Jeunesse de la ville qui poursuit : « *les installations seront plus grandes, plus complexes, plus diversifiées et toujours pérennes.* »

C'est peut-être au niveau artistique que le changement se révèle le plus significatif. En effet, la conception même des œuvres est définie de concert avec les organisateurs, les artistes et la population. Charge à l'artiste de collecter les doléances et idées de la population et d'apporter, ensuite, des propositions adaptées. Cette démarche se fera pour les 11



lieux d'intervention identifiés par le comité de pilotage, des lieux où va sortir de terre tantôt une aire de jeux, tantôt une fresque murale tantôt du mobilier urbain tantôt encore une installation lumineuse.

Pour informer la population, des totems visuellement attrayants sont installés en chacun des 11 sites. Des équipes de médiation et un bus (6 Urban Talks) sillonnent les différents espaces afin de poursuivre ce rapprochement avec les habitants et renforcer les collaborations. « *La population peut contribuer à tous les niveaux : réflexion, conception et même réalisation de l'œuvre afin de se l'approprier en totalité* », précise Fred Entringer.



La ville d'Esch et la Kufa ont par ailleurs signé une convention avec les CFL visant à développer d'ici à 2022, 8 interventions à la gare. Peinture murale, installations vertes, photographies feront du hall, du parvis et des quais un ensemble attrayant et d'une grande originalité. Trois interventions verront le jour cette année.

Un esprit d'inclusion

Les artistes proposés par la Kufa proviennent pour 90% de la scène locale, «*car notre volonté est de mettre en lumière les artistes résidents. Tout comme nous avons à cœur de respecter la parité femmes/hommes*», rajoute Fred Entringer. Toute la population est conviée à s'investir en s'appropriant les valeurs communes de respect mutuel, de diversité et d'empathie.

Le volet pédagogique comprend, pour les moins de 12 ans, le Eschnaute 2 qui se focalisera cette fois-ci sur une maquette de la ville. 8 classes s'attèleront à concevoir leur quartier dans une vision idéalisée et élaboreront autour de leur création une exploration en réalité

augmentée. L'Identity Call est un autre événement majeur à vocation pédagogique. Il s'agit d'une représentation scénique qui explore plusieurs champs artistiques tels la danse, le théâtre, le graffiti au laser, etc., dans une démarche inclusive et intergénérationnelle. Le troisième volet, le Esch Riders, offrira de créer des modules de skate mobiles à l'effigie de la ville, chaque module représentant une lettre. Un bon moyen de «s'offrir» Esch dans un esprit d'appropriation et de divertissement.

Le pilier sensibilisation, enfin, comprendra une conférence autour de l'art fonctionnel et de l'art outil. Il intégrera également 14 visites guidées et marquera de sa présence des événements promotionnels (semaine de l'inclusion, journée de la jeunesse, marche de la paix, etc.). La fête d'ouverture (le 21 avril), les trois Urban Nights et la soirée de clôture compléteront le pan «sensibilisation» dans un esprit festif et convivial. Un programme riche qui remplira le premier semestre 2020 d'une effervescence commune. Pour qu'Esch devienne la ville de tous et pour tous! JMS



O O T C

OUT OF THE CROWD FESTIVAL

Independent Music Festival since 2004



OUT OF THE CROWD FESTIVAL

Il en est à sa dix-septième édition, déjà ! C'est non sans un brin de fierté dans la voix que Nicoas Przeor se rappelle de la création du festival « Out of the crowd », en 2004. Il fait partie des initiateurs du projet, alors ce festival, c'est un peu son bébé. Membre du collectif « The Schalltot Collective », il a participé activement à l'organisation de concerts dans la Grande-Région à partir de 2002, après quoi l'idée de créer un festival récurrent est née. *« Nous sommes tous issus de la scène musicale alternative. Personne ne programmait jamais ce que nous aimions écouter, alors nous avons décidé d'organiser nous-mêmes ces concerts au lieu de les attendre en vain »*. C'est ainsi que depuis, chaque année, la Kulturfabrik en partenariat avec les Rotondes, accueille environ six cents personnes lors de ce festival qui fait la part belle aux musiques « en marge », expérimentales, indie ou électro.

On y vient pour découvrir des groupes émergents, des styles atypiques, passer une journée dans la convivialité, déguster des plats végétariens aux abords de food trucks prévus pour l'occasion, mais aussi danser ! Car les groupes, en live, décoiffent !

Cette année, entre autres, on retrouvera le groupe canadien Holy fuck, qui, s'il fallait le classer, se retrouverait (peut-être !) dans la catégorie du rock dansant... le tout joué avec de bonnes vieilles guitares et une batterie qui cogne. Le groupe indie rock luxembourgeois La Bofia sera également de la partie, tout comme le Néo-zélandais Jonathan Bree, qui propose une musique pop assez sombre, dans un univers très particulier. En tête d'affiche, on retrouvera le groupe américain Battles sous le label Warp, référence dans le monde de l'électro.

Ils nous feront danser sur un rock bien à eux, qu'on pourrait qualifier d'hypnotique. C'est en tout cas ce que promet Nicolas Przeor, bien décidé à profiter et à faire profiter de ces bijoux musicaux internationaux qu'il a réussi, avec son équipe, à rassembler pour nous le 25 avril prochain. On vous dit à bientôt ? AC

www.oocfestival.com

AUSKUNFT IN BESTER LAGE

ESCHER INFOFABRIK ÖFFNET IN DER „UELZECHTSTROOSS“

Einladend, modern und traditionsbewusst: So präsentiert sich die Minettmetropole seit kurzem in der Escher Infofabrik inmitten der „Uelzechtstrooss“. Dabei richtet sich das neue Informationsbüro nicht nur an Besucher aus dem Ausland.



Beim Flanieren durch die Rue de l'Alzette fällt der Blick auf eine neue Vitrine. Ein breites Schaufenster gibt den Blick frei auf einen hellen, weiten Raum mit einladendem Mobiliar. In der Auslage buhlen Bücher und Souvenirs mit dem Schriftzug „I love Esch“ um die Gunst der Passanten.

Quasi in bester Lage erhalten die Besucher in der neuen Escher Infofabrik nicht nur Informationen zu den Sehenswürdigkeiten der Stadt, sondern auch Auskunft über Projekte und Initiativen sowie Eintrittskarten zu den verschiedensten Veranstaltungen in der Region.

Mit der Eröffnung des neuen Informationsbüros an einer der besten Adressen der Stadt erhoffen sich die Verantwortlichen nicht nur mehr Sichtbarkeit, sondern auch ein deutliches Bekenntnis für den Fremdenverkehr in Esch. Tatsächlich wird dem Tourismus künftig mehr Bedeutung zukommen, und das nicht nur im Hinblick auf das Kulturjahr 2022.

Laut Kulturschöffe Pim Knaff soll die Branche denn auch eine wichtige Rolle in der wirtschaftlichen und kulturellen Entwicklung der Stadt übernehmen. *„Abgesehen von der Lage, war das bisherige Lokal am Rathausplatz auch nicht mehr zeitgemäß“,* betont indessen Andreja Wirtz, Leiterin der *„Promotion économique, tourisme et relations internationales“* der Stadt Esch.

Die zentrale Lage in der „Uelzechtstrooss“ soll aber nicht nur genutzt werden, um Touristen zu empfangen. Escher Bürger sind auch herzlich eingeladen, die Dienste der Escher Infofabrik zu nutzen. So teilt sich das neue Informationsbüro nicht nur die Räume mit dem „Office Régional de Tourisme“, sondern verfügt auch über einen Konferenzraum für Veranstaltungen sowie Infrastrukturen für kleine Ausstellungen. *„Einem Museum werden wir wohl kaum Konkurrenz machen“,* lacht Andreja Wirtz. Allerdings biete sich die Möglichkeit, auch Mal Projekte oder Werke in einem ansehnlichen Rahmen zu präsentieren.

Damit richtet sich die Infofabrik nicht nur an Menschen, die sich kurz mit Informationen über Sehenswürdigkeiten und Karten eindenken wollen. Eingeladen sind auch Besucher, die kurze Zeit in angenehmer Atmosphäre



Fotos: © Emilie Hengen

verweilen wollen oder Informationen zu unterschiedlichen Angeboten der Stadt benötigen. *„Es ist ein Begegnungspunkt für Touristen, aber auch für Menschen aus der Bevölkerung, die Fragen haben“,* unterstreicht Pim Knaff. *„Außerdem soll es ein Raum werden, in dem sich die Menschen partizipativ mit einbringen können.“*

Nicht zuletzt soll die Escher Infofabrik auch als deutliches Signal gegen den Leerstand in der Innenstadt verstanden werden. *„Mit unserer Präsenz in der ‚Uelzechtstrooss‘ wollen wir zur Wiederbelebung des Escher Zentrums beitragen“,* so der Schöffe mit Verweis auf die Initiative CLAIRE (Concept Local d'Activation pour la Révitalisation commerciale d'Esch). Das Lokal ist damit nicht nur eine Anlaufstelle für Besucher und Bürger, sondern auch für Geschäftsleute, die sich in Esch niederzulassen gedenken. EH

infofabrik@villeesch.lu



Fotos: © Emilie Hengen

DIE HUNDERTJÄHRIGE

TRADITIONELLE „ESCHER BIERGAARBECHTERMUSEK“
FEIERT 2020 IHREN CENTENAIRE

Hundert wird man nicht alle Jahre. Mit einem gut gefüllten Programm begeht die 1920 gegründete „Escher Biergaarbechtermusek“ in diesem Jahr ihren Centenaire. Geschichte und Musiker sollen dabei im Mittelpunkt stehen.

Bergarbeit ist schwere Arbeit unter schwierigen Umständen. Kein Wunder also, dass sich die Bergarbeiter nach Abwechslung sehnen, die Farbe in den Alltag bringt und die Kameradschaft fördert. Genau dieses Anliegen verfolgten zwölf Idealisten, als sie 1920 die „Escher Biergaarbechtermusek“ gründeten.

Hundert Jahre später ist der Musikverein mit der charakteristischen Uniform nicht mehr aus dem Stadtbild wegzudenken. Ob nun Bärelendag, Nationalfeiertag oder zur Kommunion: In der Minnettemetropole findet kein Fest ohne die „Biergaarbechtermusek“ statt. Und wenn die Musiker an Ostern zum „Häm-

melsmarsch“ mit den „Majorettes de l'Alzette“ durch die Straßen ziehen, weiß jeder Bürger: Die Kirmes ist in der Stadt.

Dass die „Biergaarbechtermusek“ in diesem Jahrhundert unzählige Höhen und Tiefen überwinden musste, dürfte wohl als Beweis für die Zähigkeit gewertet werden, mit der die Kameraden einst in den Minetter Erzgruben ihrer schweren Arbeit nachgingen. Die Aufgabe der Bergbauaktivitäten musste die Kapelle verkraften, das Aussterben des Bergarbeiterberufes und den gesellschaftlichen Wandel mit der Automatisierung der Industrie.

Das alles tat dem Engagement der Mitglieder aber keinen Abbruch: In den 1930er Jahren etwa zählte die Kapelle Recherchen der aktuellen Präsidentin Christiane Wagner zufolge 40 Musiker. Auch die Nachkriegsjahre wirkten sich positiv auf die Entwicklung des Musikvereins aus. Dennoch stand die „Biergaarbechtermusek“ manchmal vor dem Aus. Zuletzt 2013: „Damals zählte die Kapelle nur noch acht Mitglieder“, erinnert sich Diana Ascani vom Organisationsteam der Feierlichkeiten.

Dank des Engagements seiner Mitglieder aber konnte der Verein gerettet werden. „Heute zählen wir wieder 16 Musiker“, so die Klarinettistin stolz. Entsprechend groß ist die Freude über die Feierlichkeiten: „Das bedeutet uns viel, weil wir es trotz schwieriger Zeiten fertig gebracht haben, den Centenaire zu feiern“, betont Ascani. „Und ich finde, dass wir uns musikalisch recht gut schlagen“, lacht die Musikerin auf.

Ohne Verstärkung aus anderen Vereinen hätte die Escher Bergarbeiterkapelle wohl kaum überlebt. So will man während der Feierlichkeiten auch jenen Kapellen Tribut zollen, mit denen man über die Jahre zusammen gearbeitet habe, betont Diana Ascani. Auch wolle

man die langjährigen Mitglieder nicht vergessen. Ihnen soll mit einem speziellen Programm gedacht werden.

Ein Highlight sind die Konzerttage am 16. und 17. Mai auf dem Parvis in Belval. „Dort haben wir Musiker und Gruppen eingeladen, zu denen wir enge Verbindungen haben“, erklärt Ascani und nennt die Musikvereine aus Ehleringen, Reckange und Beles sowie die Harmonie Municipale aus Esch. Und zum Abschluss der Feierlichkeiten lädt die „Escher Biergaarbechtermusek“ am 5. Dezember zum „Concert d'Honneur“ ins Escher Theater. Angeboten wird das Gala-Konzert der Harmonie aus Monnerich von der UGDA. EH

🔗 www.bame.lu



OPEN





TRANSATLANTIC DIALOGUE

La 5^e édition de cette rencontre à vocation internationale porte la marque de la continuité, de la maturité et de la nouveauté. Trois caractéristiques que François Carbon, chargé de mission culture, explique avec enthousiasme tout en réaffirmant les valeurs d'interdisciplinarité, de transversalité et d'universalité de ces échanges.



Cette cinquième édition du Transatlantic Dialogue a pour thème «Re-imagining the Tower of Babel». Elle est en quelque sorte une synthèse des éditions précédentes ?

Tout à fait. Elle reprend les thématiques des éditions précédentes, les développe et explore de nouvelles approches, de nouveaux axes de réflexions qui reposent, rappelons-le, sur le langage, la culture dans toute sa diversité, la diplomatie et la paix. Et comme lors des éditions passées, ces journées (du 25 au 28 mai) verront des conférences en matinée suivies de spectacles artistiques, l'après-midi, afin de développer les sujets traités de façon non verbale. C'est un peu notre particularité.

Et comme lors des éditions passées, les conférenciers seront d'envergure internationale...

Oui. Il y aura des personnalités européennes et américaines – car, je le rappelle, cet événement est un projet commun développé en partenariat avec la Miami University – mais aussi des intervenants d'autres pays. Je citerais plus particulièrement, Mme Pumia Gobodo-Madikizela, professeur de psychologie clinique à l'université du Cap (Afrique du Sud), M. Sander Tideman, chercheur, auteur et coach en «changement durable» et l'Australien Steve Killelea, président fondateur de l'IEP «Institute for Economics and Peace». ►





Un évènement qui prend de l'ampleur et qui semble, d'après les sollicitations, faire boule de neige.

Effectivement, les partenaires se font toujours plus nombreux, toujours plus enthousiastes. Le point positif dans cet élan commun est certainement que nos récents partenaires passent la porte de leur propre initiative. Un processus qui se fait naturellement, sans contrainte ni opportunisme.

Et, cette année, vous allez afficher de belles nouveautés.

Oui, nous allons accueillir pour la première fois le Luxembourg Peace Prize, cérémonie qui se déroulera le 27 mai. En outre, l'association May Peace Prevail on Earth International s'est rapproché de nous et, entre autres interventions, offrira un « poteau-totem de paix » qui sera installé sur le campus.

Sans oublier le partenariat avec la ville d'Esch...

Un partenariat très important d'autant plus que la ville se montre très disponible et à l'écoute. C'est notamment grâce à son soutien et à sa collaboration que nous allons organiser la fête populaire d'ouverture (le 25 mai) qui permettra de faire sortir cet événement hors des murs du campus pour approcher le plus grand nombre de nos concitoyens. Car, ne l'oublions pas, cette manifestation est un moment d'échange, une expression de l'universalité que nous appelons de nos vœux. *JMS*

Plus d'informations

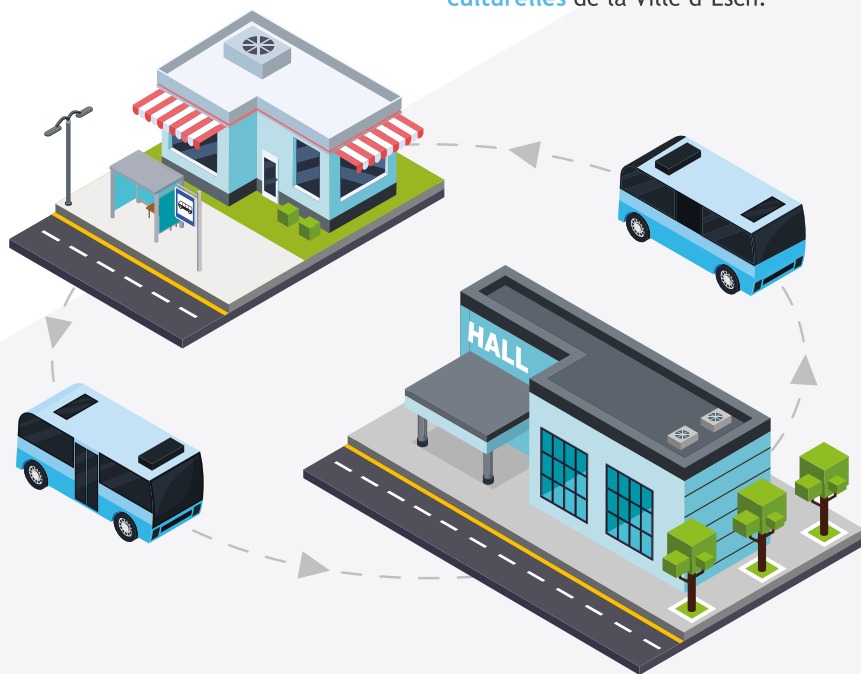
↳ www.tad2o.uni.lu



SPORT & KULTURBUS

TA NAVETTE GRATUITE POUR TES LOISIRS

Un circuit de **13 arrêts stratégiques** pour desservir les **sites sportifs** et **institutions culturelles** de la Ville d'Esch.



REJOINS TON ENTRAÎNEMENT OU
ACTIVITÉ CULTURELLE PRÉFÉRÉ
AVEC LA NOUVELLE NAVETTE
GRATUITE

Mardi et jeudi **entre 14h et 22h**

Lundi, mercredi et vendredi **entre 16h et 22h**



ma ville, ma vie

Plus d'informations sur :
Sporthotline 26 54 34 34 ou sur www.esch.lu.

ZOOM SUR





BEET GOES BELVAL



„Beet“ erobert Luxemburg. Nach fünf erfolgreichen Jahren in der Hauptstadt, bieten die Betreiber ihre veganen Köstlichkeiten nun auch in Belval an.

Eigentlich waren nicht die roten Rüben Namensgeber, sondern das Gartenbeet: Miteigentümerin Caroline Thill räumt gleich mit einem Missverständnis auf. Tatsächlich glauben viele Gäste, dass „Beet“ von der englischen Bezeichnung der prominenten Zutat in der veganen Küche stammt. Vielmehr aber stand das deutsche „Gartenbeet“ Pate für den Namen des Restaurants: *„Wir kochen ausschließlich mit Gemüse und Früchten. Der Name sollte dies widerspiegeln“*, lacht Caroline Thill.

Ob nun die englische Aussprache „Biet“ oder das deutsche „Beet“: Man wolle es den Gästen überlassen, sich eine eigene Meinung zu bilden. Die Resonanz ist bis dato positiv. Das beweisen nicht nur die Besucherzahlen am Knuedler sondern auch die Eröffnung der zweiten Niederlassung im Oktober 2019 auf Belval. *„Das Angebot veganer Küche ist relativ überschaubar in Luxemburg. Es war immer unser Ziel, mehrere Restaurants zu eröffnen“*, erklärt Thill.

Das Original nahm vor fünf Jahren im Zentrum der Hauptstadt den Betrieb auf. Allerdings stoßen die Betreiber im kleinen Lokal am Knuedler oft an ihre Grenzen. Mit Belval habe man seit längerem geliebäugelt, gibt die

Inhaberin zu: *„Wegen des enormen Potenzials des Areals. Außerdem haben mein Geschäftspartner und ich Familie im Süden, wir sind der Region extrem verbunden.“* Die Eröffnung der zweiten Niederlassung sei demnach ein logischer Schritt gewesen.

Das geräumige Lokal war über den Winter bereits gut besucht. *„Die Leute freuen sich, dass wir hier sind“*, betont Thill. *„Das Areal birgt noch so viele Möglichkeiten. Wir sind glücklich, Teil des Projekts zu sein und Belval mit Leben zu füllen“*, so die junge Frau, die das Restaurant zusammen mit Matthias Krack und Pit Weber betreut.

Projekte und Ideen hat das Trio zuhauf. Vor allem der Standort inmitten der Hochöfen eröffne Möglichkeiten, so Caroline Thill. Doch lässt sie sich nur die Ankündigung entlocken, dass das „Beet“ im Sommer mit einer schönen Terrasse aufwartet. *„Mehr kann ich noch nicht verraten. Nur so viel: Wir haben noch viel vor.“* EH

Beet

📍 5, Avenue des Hauts Fourneaux

L-4362 Esch-Belval

☎ 28 57 66 20

🌐 www.beet.lu

COTE & VINS

L'ART EST DANS LE VIN

Ouvert depuis fin octobre 2019, au 58 de la rue Louis Pasteur, Cote & Vins offre une large gamme de vins (rouge, blanc, rosé, champagne) sélectionnés par le dirigeant Emmanuel Arnould, créateur en 2010 de l'enseigne Cote & Vins. Pour les amateurs de bons vins, cette adresse est un passage obligé!



« Un vin bien choisi donne un meilleur goût aux choses. » Cette citation de Jancis Mary Robinson, écrivain et journaliste britannique spécialisé dans le vin, donne le ton d'une vintothèque qui propose une large gamme de produits sélectionnés pour leur qualité. Il y a le rouge, le blanc, le rosé. Il y a bien sûr le champagne. Il y a enfin des vins spécifiques tels l'Armagnac ou des seconds vins et grands châteaux du Bordelais. Et il y en a d'autres...

Dans la boutique Cote & Vins, chaque région a son rayon. D'un côté les Bordeaux, de l'autre les Côtes du Rhône. Un peu plus loin les Bourgogne, les vins de Provence ou encore les vins de Loire. Il y a enfin les vins d'Alsace, de Savoie et quelques produits en provenance d'Italie. La diversité est présente tout comme la qualité. Chacun des vins, chaque Domaine ayant été soigneusement choisi par Emmanuel Arnould dirigeant de Cote & Vins, la qualité est ainsi le principal dénominateur commun.

Mais les atouts de cette vintothèque ne s'arrêtent pas à la qualité des produits. Attentifs aux demandes des clients (particuliers comme restaurants), les employés apportent leurs connaissances des vins et alcools ainsi que leur savoir-faire pour vous conseiller au mieux et vous aider à sélectionner le vin qui répondra à vos attentes. Pour chaque met son vin ! Un vin qui tient compte des goûts de chacun.

L'autre particularité de cette vintothèque est de proposer des paniers-cadeaux avec vins bien entendu, mais aussi charcuterie, friandises et autres alcools triés sur le volet pour leur qualité et leur particularité. Vous souhaitez vous faire plaisir ? Vous préparez une soirée, un anniversaire, un mariage ? Frappez à la porte de Cote & Vins, votre fête n'en sera que plus réussie. JMS



© Photos: Maë Sistermann

Cote & Vins

📍 58, rue Louis Pasteur
L-4276 Esch-sur-Alzette
☎ 26 56 79 44
📧 contact@coteetvins.fr

HELLO ESCH
OTTEH







JOURNÉE PORTES OUVERTES

Save the date!

Clôture des festivités du Centenaire de la Bibliothèque municipale d'Esch-sur-Alzette
Curieux? Suivez nos actualités!

Facebook: Escher Bibliothék

📅 02 mars } 14h00 - 22h00

📍 Bibliothèque municipale d'Esch-sur-Alzette

🌐 bibliotheque.esch.lu

LA BIBLIOTHÈQUE D'ESCH PRÉSENTÉE SOUS FORME D'UN LIVRE POUR ENFANTS

Dans le cadre de son Centenaire, la Bibliothèque municipale d'Esch-sur-Alzette, en collaboration avec Zoom éditions, publie un livre pour enfants en plusieurs langues (luxembourgeois – anglais / français – allemand) qui sera distribué gratuitement à 365 élèves du cycle 3.1 d'Esch-sur-Alzette et disponible pour le grand public à la bibliothèque à partir du 2 mars 2020. Illustré par Claudine Furlano, le livre permet de faire découvrir de manière ludique, participative et pédagogique la bibliothèque aux jeunes lecteurs.

📅 02 mars

📍 Bibliothèque d'Esch





INVITATION AU REPAS INTERNATIONAL

Le dimanche 8 mars un « Repas international » sera organisé à la Maison des Jeunes située rue de l'Eglise à Esch. Cette fête organisée conjointement par la Paroisse Sainte Famille Esch, l'Eglise Protestante Réformée Esch, l'Association islamique et culturelle du Sud et la Communauté juive de Luxembourg.

① **08 mars**

*Seulement sur réservation, plus d'informations :
691 250645 | weisgerber.chilin@vo.lu*

FEMMES, INÉGALITÉS ET RISQUES DE PRÉCARITÉ

Avoir un travail stable qui permet de vivre sans soucis financiers, pouvoir concilier vie professionnelle et vie familiale, vivre une vie libre de toute forme de violence, avoir accès aux informations et aux services en matière de sexualité et de reproduction, avoir un logement sont des conditions indispensables pour chaque femme de vivre une vie autonome et en sécurité. Ces conditions ne sont malheureusement pas remplies pour toutes les femmes.

Lors de la soirée « Living Library » du 5 mars, organisée dans le cadre de la Journée internationale des femmes, vous avez l'occasion de discuter avec nos invité.e.s sur les inégalités et les risques de précarité, auxquels sont confrontés plus particulièrement certains groupes de femmes.

① **05 mars**

📍 *Place de l'Hôtel de Ville*





WELCOME DAY

L'Université organise sa Journée Portes Ouvertes le samedi 21 mars 2020 de 9 à 16 heures. Au cœur de l'Université sur le campus Belval, les visiteurs pourront se renseigner sur les formations, les services aux étudiants et la vie estudiantine. Ils pourront également discuter avec les enseignants et les associations d'étudiants. Au programme on retrouve notamment : deux présentations de l'Université (une en allemand et une en français), de nombreux points d'informations, notamment sur les formations, l'admission, le logement, les bourses, le transport, des visites guidées et des jeux.

L'événement est ouvert à tous et gratuit. Des enregistrements seront nécessaires pour les visites guidées. L'Université offre 14 Bachelors et 42 Masters, ainsi que de nombreuses formations professionnelles et la possibilité d'effectuer un doctorat dans diverses disciplines.



📅 **21 mars** } 09h00 - 16h00
👉 portesouvertes.uni.lu
📍 Université du Luxembourg



GALA SPORTIF

La soirée de gala pour récompenser les meilleur(e)s sportives et sportifs des clubs eschois, ainsi que les meilleures équipes eschoises de la saison 2019/2020 aura lieu le 25 mars 2020 au Théâtre d'Esch.

📅 **25 mars**
👉 www.esch.lu



ACTION « GROUSSBOTZ »

Pour la troisième fois, la Ville d'Esch organise une grande action de nettoyage sur le territoire de la ville et invite tous ses résidents à y participer. Cette action « Groussbotz » aura lieu samedi 28 mars 2020 à partir de 8h30.

Dans le cadre de cette action, deux soirées thématiques sont organisées à l'Hôtel de Ville : « Zu Esch ass Offall nach laang keen Dreck; Manner gëtt méi bëlleg » à la date du 31 mars et « Offall = Ressourcen; trenne gewosst wéi » à la date du 2 avril.

📅 28 mars } 08h30

📍 www.esch.lu



PRÉSENTATION DU NOUVEAU CD À L'OCCASION DES 100 ANS !

Prisme des répertoires, multiplicité des approches musicales, kaléidoscope des personnalités. Autant de facettes qui confèrent à l'Ensemble à plectre municipal d'Esch/Alzette son identité unique, à la fois singulière et plurielle. Récompensé lors de nombreux concours internationaux à Prague, à Jülich-Koslar et à Kerkrade, cet orchestre a su faire rayonner son talent homogène et complémentaire dans l'alchimie des musiciens, radical et audacieux dans la lecture des œuvres, tout en gardant toujours à l'esprit la notion de partage.

A la scène comme au disque, les mandolines et les guitares prônent l'éclectisme. L'orchestre présentera son nouvel album, dynamique et riche de nouvelles teintes sonores. L'ensemble signe ici son troisième album avec un répertoire original en alliant une démarche de rigueur et de fantaisie.

Un florilège musical vous attend.

📅 23 mai } 20h00

📍 www.ensemble-a-plectre.com

📍 Conservatoire d'Esch



VEL'OK – PRÉSENTATION DE LA TOUTE NOUVELLE GÉNÉRATION DE VÉLOS

Esch-sur-Alzette, le 15 janvier 2020

La toute nouvelle génération de vélos électriques en libre-service désormais mis à disposition gratuite dans neuf communes du Sud du pays par le projet Vel'OK du CIGL Esch a été présentée mercredi 15 janvier à la Halle des Poches dans le quartier Belval-Université.





AGENDA







MARS

DIMANCHE 01

D'BLECHBRADDLER

Musique

⌚ 10h00–11h00

📍 Conservatoire d'Esch



MEISTERIN HÜPF UND DER SCHEUE KÖNIG

Théâtre & cabaret

⌚ 15h00–16h00

📍 Théâtre d'Esch

KVELERTAK

Musique

⌚ 19h30

📍 Rockhal

LUNDI 02

JOURNÉE PORTES OUVERTES

Littérature

⌚ 12h00–22h00

📍 Escher Bibliothéik

MARDI 03

L'HOMME À TÊTE DE CHOU

Danse, Musique

⌚ 20h00–21h30

📍 Théâtre d'Esch

L'HOMME À TÊTE DE CHOU

Danse, Musique

⌚ 20h00–21h30

📍 Théâtre d'Esch

MERCREDI 04

HALSEY

Musique

⌚ 19h00

📍 Rockhal

JEUDI 05

JAMES BLUNT

Musique

⌚ 18h00

📍 Rockhal

JOURNÉE INTERNATIONALE DES FEMMES 2020

Formation continue & conférences

⌚ 19h30–22h00

📍 Hôtel de Ville d'Esch

TABLE-RONDE: D'LÉTZE-BUERGER AM RESERVE-POLICEBATALLIOUN 101

Autres

⌚ 19h00–21h00

📍 Musée National de la Résistance

HISTOIRE DE LA VIOLENCE

Théâtre & cabaret

⌚ 20h00–21h30

📍 Théâtre d'Esch

VENREDI 06

EXCURSION / AUSFLÜGE: METZ

Patrimoine & traditions

⌚ 09h15–17h30

📍 Gare d'Esch



EILENNUECHT

Science & technologie

⌚ 19h30–21h30

📍 Centre d'accueil Ellergonn

HISTOIRE DE LA VIOLENCE

Théâtre & cabaret

⌚ 20h00–21h30

📍 Théâtre d'Esch

NADÈGE ROCHAT & RAFAEL AGUIRRE

Musique

⌚ 20h00–22h00

📍 Conservatoire d'Esch

LORENZO

Musique

⌚ 20h00

📍 Rockhal

SAMEDI 07

«LUMIÈRES» D'ELLIE JAMES

Musique

⌚ 14h15

📍 Rockhal

DIMANCHE 08

GHOSTEMANE

Musique

⌚ 20h00

📍 Rockhal

LUNDI 09

GROUPE DE MARCHÉ INTERCULTUREL

Nature, sport et loisirs

⌚ 09h00–11h00

📍 Parking cimetière de Lallange

SOPHIA, DER TOD UND ICH

Théâtre & cabaret

⌚ 20h00–21h30

📍 Théâtre d'Esch

MARDI 10

HISTOIRE(S) DE FEMME(S)

Film & photographie

⌚ 19h30

📍 Kulturfabrik

SOPHIA, DER TOD UND ICH

Théâtre & cabaret

⌚ 20h00–21h30

📍 Théâtre d'Esch

MERCREDI 11

KADAVAR (DE)

Musique

⌚ 19h30 et 00h00

📍 Kulturfabrik

JEUDI 12

KONTRA K

Musique

⌚ 19h00

📍 Rockhal

VENREDI 13

BAKEN A GENÉISSEN / ATELIER PATISSERIE

Nature, sport et loisirs

⌚ 16h00

📍 Escher Jugendhaus



PARITY EP-RELEASE SHOW

Musique

⌚ 19h00 et 19h30

📍 Kulturfabrik

⌚ Certains événements sont payants. Pour plus d'infos, renseignez-vous auprès des organisateurs.

**PTOLEMEA***Musique*

⌚ 20h00

📍 Rockhal

SAMEDI 14**CHAILD X MAZ (LU)***Musique*

⌚ 19h30 et 20h00

📍 Kulturfabrik

**LES ENSEIGNANTS DU CONSERVATOIRE EN CONCERT***Musique*

⌚ 20h00–22h00

📍 Conservatoire d'Esch

DIMANCHE 15**ESCHER CAVALCADE + APRÈS CAVALCADE***Fêtes & marchés*

⌚ 14h15–01h00

📍 Hôtel de Ville d'Esch

20TH INTERNATIONAL RECORD FAIR

⌚ 11h00–16h00

📍 Rockhal

LUNDI 16**GROUPE DE MARCHE INTERCULTUREL***Nature, sport et loisirs*

⌚ 09h00–11h00

📍 Centre nature et forêt Ellergronn

MARDI 17**TAI CHI / QI GONG***Nature, sport et loisirs*

⌚ 10h00–11h00

📍 Ecole de danse Sara Eden

POMME*Musique*

⌚ 20h00

📍 Rockhal

MERCREDI 18**BALADE AU PARC / EIN SPAZIERGANG IM PARK***Nature, sport et loisirs*

⌚ 14h00–17h00

📍 Parc Gaalgebiet

JEUDI 19**GYM DOUCE / SANFTE GYMNASTIK***Nature, sport et loisirs*

⌚ 09h30–11h00

📍 Centre omnisport Henri Schmitz

AXE*Théâtre & cabaret*

⌚ 20h00–21h00

📍 Théâtre d'Esch

BOULEVARD DES AIRS*Musique*

⌚ 20h00

📍 Rockhal

VENREDI 20**GIMS***Musique*

⌚ 19h30

📍 Rockhal

AXE*Théâtre & cabaret*

⌚ 21h00

📍 Théâtre d'Esch

INVERSE PERCUSSION PROJECT*Musique*

⌚ 20h00–22h00

📍 Conservatoire d'Esch

**SAMEDI 21****ATELIER DE DANSE PARENT-ENFANT***Danse*

⌚ 10h30–12h00

📍 Théâtre d'Esch

PARTY LIKE GATSBY*Musique*

⌚ 21h00

📍 Rockhal

DIMANCHE 22**SAC À DOS***Danse*

⌚ 11h00–11h45

📍 Théâtre d'Esch

SCARLXRD*Musique*

⌚ 19h00

📍 Rockhal

LUNDI 23**SCHREIFATELIER - CRÉER DES LIENS EN ÉCRIVANT***Littérature*

⌚ 13h00–15h00

📍 Kulturfabrik

MARDI 24**TAI CHI / QI GONG***Nature, sport et loisirs*

⌚ 10h00–11h00

📍 Ecole de danse Sara Eden

THERAPY?*Musique*

⌚ 20h00

📍 Rockhal

MERCREDI 25**ATELIER CRÉATIF - KREATIVE WORKSHOPS***Formation continue & conférences*

⌚ 14h00–17h00

📍 4U - CIGL Esch

MALUMA*Musique*

⌚ 19h00

📍 Rockhal

**PRIX DE LA MUSIQUE - ROTARY CLUB ESCH-SUR-ALZETTE***Musique*

⌚ 20h00–22h00

📍 Conservatoire d'Esch

JEUDI 26**GYM DOUCE / SANFTE GYMNASTIK***Nature, sport et loisirs*

⌚ 09h30–11h00

📍 Centre omnisport Henri Schmitz

D'DUERSTELLUNG VUM ZWEETE WELTKRICH AN DE LËTZEBURGER FILMPRO-DUKTIONEN*Conférence*

⌚ 19h00

📍 Musée national de la Résistance



VENDREDI 27

EXCURSION / AUSFLÜGE:
MARCHÉ DE PÂQUES /
OSTERMARKT ST. WENDEL

Patrimoine & traditions

⌚ 09h00–18h00

📍 Gare d'Esch

LA MER

Musique

⌚ 20h00

📍 Théâtre d'Esch

SAMEDI 28

GROSSBOTZ

Nature, sport et loisirs

⌚ 08h30–12h30

📍 Hôtel de Ville d'Esch

WORKSHOP DE DANSE

Musique, fêtes & marchés

⌚ 11h00–13h00

📍 Kulturfabrik

LA MAGIE DES CONTES

Musique

⌚ 18h30–19h30

⌚ 20h00–21h45

📍 Conservatoire d'Esch

LA MER

Musique

⌚ 20h00

📍 Théâtre d'Esch

TARAB

Musique

⌚ 20h00

📍 Kulturfabrik

KYAN KHOJANDI

Spectacle

⌚ 20h30

📍 Rockhal

DIMANCHE 29

SALVADOR SOBRAL

Musique

⌚ 18h00

📍 Rockhal

MARDI 31

JE HURLE

Théâtre & cabaret

⌚ 20h00–21h00

📍 Théâtre d'Esch

AVRIL

MERCREDI 01

APRÈS-MIDI DE JEUX /
SPIELNACHMITTAG

Nature, sport et loisirs

⌚ 14h00–17h00

📍 Auberge de Jeunesse

DADJU

Musique

⌚ 19h00

📍 Rockhal



JEUDI 02

STRINGS, WIND BAND
AND VOICES

Musique

⌚ 20h00

📍 Théâtre d'Esch

VENDREDI 03

VISITE/BESUCH: MUSÉE DES
MINES DE RUMELANGE

Patrimoine & traditions

⌚ 13h30–17h00

📍 Gare d'Esch



CLAUDIO CAPÉO

Musique

⌚ 19h00

📍 Rockhal

MARDI 07

SEAN PAUL

Musique

⌚ 18h00

📍 Rockhal

JEUDI 09

COMPUTER A KAFFI /
CAFÉ INFORMATIQUE

Formation continue & conférences

⌚ 14h00–16h00

📍 4U - CIGL Esch

SALMO

Musique

⌚ 19h00

📍 Rockhal



VENDREDI 10

DUB INC

Musique

⌚ 19h00

📍 Rockhal

FLASHDANCE

Musique

⌚ 19h00

📍 Rockhal

SAMEDI 11

FLASHDANCE

Musique

⌚ 14h00 | 19h00

📍 Rockhal

PROFJAM

Musique

⌚ 19h00

📍 Rockhal

DIMANCHE 12

FLASHDANCE

Musique

⌚ 13h00

📍 Rockhal

LUNDI 13

PARKWAY DRIVE

Musique

⌚ 17h00

📍 Rockhal

JEUDI 16

MARIE FLORE

Musique

⌚ 19h00

📍 Rockhal

**LUNDI 20****GROUPE DE MARCHÉ
INTERCULTUREL**

Nature, sport et loisirs
⌚ 09h00–11h00

📍 Parking cimetière de Lallange

JOJO MAYER / NERVE

Musique
⌚ 19h00
📍 Rockhal

MARDI 21**DANS LA PEAU DE
DON QUICHOTTE**

Théâtre & cabaret
⌚ 20h00–21h45
📍 Théâtre d'Esch

TAI CHI / QI GONG

Nature, sport et loisirs
⌚ 10h00–11h00
📍 Ecole de danse Sara Eden

MERCREDI 22**SERRES ROYALES DE LAEKEN /
KÖNIGLICHE GEWÄCHSHÄUSER**

Patrimoine & traditions
⌚ 07h00–20h00
📍 Gare d'Esch

**BALADE AU PARC /
EIN SPAZIERGANG IM PARK**

Nature, sport et loisirs
⌚ 14h00–17h00
📍 Parc Gaalgebierg

WHITECHAPEL (US)

Musique
⌚ 19h00
📍 Kulturfabrik

**DANS LA PEAU
DE DON QUICHOTTE**

Théâtre & cabaret
⌚ 20h00–21h45
📍 Théâtre d'Esch

JEUDI 23**DE MAUS À SPIROU
DE DIDIER PASAMONIK**

Conférence
⌚ 19h00
📍 Musée national de la Résistance

**GYM DOUCE /
SANFTE GYMNASTIK**

Nature, sport et loisirs
⌚ 09h30–11h00
📍 Centre omnisport Henri Schmitz

SAMEDI 25**OUT OF THE CROWD
FESTIVAL XVII**

Autres
⌚ 15h00
📍 Kulturfabrik

IAM

Musique
⌚ 19h00
📍 Rockhal

**LES ENSEIGNANTS DU
CONSERVATOIRE EN CONCERT**

Musique
⌚ 20h00–22h00
📍 Conservatoire d'Esch

**ARLECCHINO SERVITORE
DI DUE PADRONI**

Théâtre & cabaret
⌚ 20h00–23h00
📍 Théâtre d'Esch

DIMANCHE 26**ARLECCHINO SERVITORE DI
DUE PADRONI**

Théâtre & cabaret
⌚ 17h00–20h00
📍 Théâtre d'Esch

**EVANESCENCE**

Musique
⌚ 18h00
📍 Rockhal

LUNDI 27**GROUPE DE MARCHÉ
INTERCULTUREL**

Nature, sport et loisirs
⌚ 09h00–11h00
📍 Centre nature et forêt Ellerggronn

DEATHSTARS

Musique
⌚ 19h30
📍 Rockhal

**MARDI 28****TAI CHI / QI GONG**

Nature, sport et loisirs
⌚ 10h00–11h00
📍 Ecole de danse Sara Eden

LIVEUROPE SHOWCASE

Musique
⌚ 18h00
📍 Rockhal

MERCREDI 29**APRÈS-MIDI DE JEUX /
SPIELNACHMITTAG**

Nature, sport et loisirs
⌚ 14h00–17h00
📍 Auberge de Jeunesse

**L'HISTOIRE DU SOLDAT /
MONOCLE, PORTAIT DE S.
VON HARDEN**

Théâtre & cabaret
⌚ 20h00–21h45
📍 Théâtre d'Esch

JEUDI 30**GYM DOUCE /
SANFTE GYMNASTIK**

Nature, sport et loisirs
⌚ 09h30–11h00
📍 Centre omnisport Henri Schmitz

JBO

Musique
⌚ 19h00
📍 Rockhal

**L'HISTOIRE DU SOLDAT /
MONOCLE, PORTAIT DE S.
VON HARDEN**

Théâtre & cabaret
⌚ 20h00–21h45
📍 Théâtre d'Esch



MAI

SAMEDI 02

NUIT DE LA CULTURE
📍 Ville d'Esch

DIMANCHE 03

TYPH BARROW
Musique
🕒 19h00
📍 Rockhal

LUNDI 04

GROUPE DE MARCHÉ INTERCULTUREL
Nature, sport et loisirs
🕒 09h00–11h00
📍 Parking cimetière de Lallange

NATE WOOD - FOUR
Musique
🕒 17h45
📍 Rockhal

MARDI 05

TAI CHI / QI GONG
Nature, sport et loisirs
🕒 10h00–11h00
📍 Ecole de danse Sara Eden

THE SITUATION
Musique
🕒 20h00–21h30
📍 Théâtre d'Esch



MERCREDI 06

CONAN GRAY
Musique
🕒 19h00
📍 Rockhal

JEUDI 07

GYM DOUCE / SANFTE GYMNASTIK
Nature, sport et loisirs
🕒 09h30–11h00
📍 Centre omnisport Henri Schmitz

47TER
Musique
🕒 19h00
📍 Rockhal

STEFFEN HENSSLER - #MANCHE MÖGENS HEISS!

Théâtre & cabaret
🕒 20h00
📍 Rockhal



VENREDI 08

LE LAC DES CYGNES
Musique
🕒 19h00
📍 Rockhal

D. QUIXOTE
Danse
🕒 20h00–21h30
📍 Théâtre d'Esch

D. QUIXOTE
Danse, théâtre & cabaret
🕒 20h00
📍 Kulturfabrik

SAMEDI 09

ATELIER FLAMENCO
Danse
🕒 10h00–12h00
📍 Théâtre d'Esch

METAL BATTLE
Musique
🕒 18h00
📍 Rockhal

LUNDI 11

GROUPE DE MARCHÉ INTERCULTUREL
Nature, sport et loisirs
🕒 09h00–11h00
📍 Centre nature et forêt Ellergronn

MARDI 12

TAI CHI / QI GONG
Nature, sport et loisirs
🕒 10h00–11h00
📍 Ecole de danse Sara Eden

MERCREDI 13

VOIR LA FEUILLE À L'ENVERS
Théâtre & cabaret
🕒 19h30–22h30
📍 Théâtre d'Esch

JEUDI 14

VIDEOCLUB
Musique
🕒 19h00
📍 Rockhal

EIN BERICHT FÜR EINE AKADEMIE / QUI A TUÉ MON PÈRE
Théâtre & cabaret
🕒 20h00–21h30
📍 Théâtre d'Esch



GYM DOUCE / SANFTE GYMNASTIK
Nature, sport et loisirs
🕒 09h30–11h00
📍 Centre omnisport Henri Schmitz

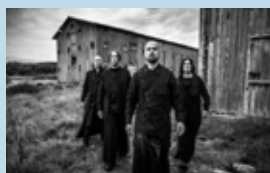
VENREDI 15

GEBÄRDENSPRACHE KAFÉ
Autres
🕒 18h00–01h00
📍 Escher Kafé

EIN BERICHT FÜR EINE AKADEMIE / QUI A TUÉ MON PÈRE
Théâtre & cabaret
🕒 20h00–21h30
📍 Théâtre d'Esch

SAMEDI 16

CONCEPTION
Musique
🕒 18h30
📍 Rockhal



DIMANCHE 17

SI MER NACH ZE RETTEN?
Théâtre & cabaret
🕒 17h00–18h15
📍 Théâtre d'Esch

**LUNDI 18****GROUPE DE MARCHÉ
INTERCULTUREL***Nature, sport et loisirs*

⌚ 09h00–11h00

📍 Parking cimetièr de Lallange

SI MER NACH ZE RETTEN?*Théâtre & cabaret*

⌚ 20h00–21h15

📍 Théâtre d'Esch

**MARDI 19****TAI CHI / QI GONG***Nature, sport et loisirs*

⌚ 10h00–11h00

📍 Ecole de danse Sara Eden

MERCREDI 20**BALADE AU PARC /
EIN SPAZIERGANG IM PARK***Nature, sport et loisirs*

⌚ 14h00–17h00

📍 Parc Gaalgebierg

YES*Musique*

⌚ 18h00

📍 Rockhal

JEUDI 21**GYM DOUCE /
SANFTE GYMNASTIK***Nature, sport et loisirs*

⌚ 09h30–11h00

📍 Centre omnisport Henri Schmitz

A DAY TO REMEMBER*Musique*

⌚ 18h00

📍 Rockhal

GIANNA NANNINI*Musique*

⌚ 19h00

📍 Rockhal

SAMEDI 23**KAPPKINO II***Théâtre & cabaret*

⌚ 20h00–21h00

📍 Théâtre d'Esch

DIMANCHE 24**KAPPKINO II***Théâtre & cabaret*

⌚ 20h00–21h00

📍 Théâtre d'Esch

LUNDI 25**GROUPE DE MARCHÉ
INTERCULTUREL***Nature, sport et loisirs*

⌚ 09h00–11h00

📍 Parking cimetièr de Lallange

**5TH TRANSATLANTIC
DIALOGUE 2020***Formation continue & conférences*

📍 Université du Luxembourg

MARDI 26**TAI CHI / QI GONG***Nature, sport et loisirs*

⌚ 10h00–11h00

📍 Ecole de danse Sara Eden

MERCREDI 27**APRÈS-MIDI DE JEUX /
SPIELNACHMITTAG***Nature, sport et loisirs*

⌚ 14h00–17h00

📍 Auberge de jeunesse

**JEUDI 28****GYM DOUCE /
SANFTE GYMNASTIK***Nature, sport et loisirs*

⌚ 09h30–11h00

📍 Centre omnisport Henri Schmitz

SAMEDI 30**SCHTONK!***Théâtre & cabaret*

⌚ 20h00–22h00

📍 Théâtre d'Esch

EXPOSITIONS**22 FÉVRIER > 04 AVRIL****PLAYFUL CONNECT***Exposition*

📍 Théâtre municipal

03 MARS**AUSSTELLUNG:
100 JAHRE ALLGEMEINES
WAHLRECHT IN LUXEMBURG***Expositions*

⌚ 13h30–17h30

📍 Gare d'Esch-sur-Alzette

JUSQU'AU 05 MARS**EINE ERFOLGSGESCHICHTE***Exposition*

📍 Théâtre municipal

13 MARS > 04 AVRIL**EXPOSITION HOMMAGE A
LILIANE HEIDELBERGER AVEC
DANIELLE GROSBUSCH***Exposition*

📍 Musée national de la Résistance

24 MARS**SOUSA MENDES-VILAR
FORMOSO***Exposition*

⌚ 19h00

📍 Musée national de la Résistance

02 MAI > 30 MAI**YANN NEY
& SCULPTURE LINE PRAGUE***Exposition*

📍 Musée national de la Résistance

05 MAI > 16 MAI**FLAMENCA***Exposition*

📍 Galerie du Théâtre

14 MAI**L'ART ET LA MÉMOIRE***Exposition*

📍 Musée national de la Résistance

FESTIVALS**02 MAI > 16 MAI****FLAMENCOFESTIVAL ESCH2020***Exposition*

📍 Théâtre d'Esch / Kulturfabrik



CINÉMA

À PARTIR DU 04 MARS

ONWARD

📍 Kinepolis Belval

THE AUDITION

📍 Kinepolis Belval



THE INVISIBLE MAN

📍 Kinepolis Belval

10 MARS

HISTOIRE(S) DE FEMME(S)

📍 Kinosch

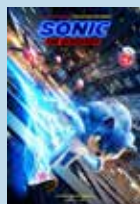
À PARTIR DU 11 MARS

BLOODSHOT

📍 Kinepolis Belval

MY SPY

📍 Kinepolis Belval



QUEEN & SLIM

📍 Kinepolis Belval

À PARTIR DU 18 MARS

A QUIET PLACE PART 2

📍 Kinepolis Belval

BERLIN, BERLIN

📍 Kinepolis Belval

À PARTIR DU 25 MARS

MULAN

📍 Kinepolis Belval



TROLLS WORLD TOUR

📍 Kinepolis Belval

MRS LOWRY AND SON

📍 Kinepolis Belval

À PARTIR DU 1^{ER} AVRIL

PETER RABBIT 2

📍 Kinepolis Belval

THE NEW MUTANTS

📍 Kinepolis Belval

CORPUS CHRISTI

📍 Kinepolis Belval

À PARTIR DU 08 AVRIL

NO TIME TO DIE

📍 Kinepolis Belval



PINOCCHIO

📍 Kinepolis Belval

À PARTIR DU 15 AVRIL

ANTLERS

📍 Kinepolis Belval

MONSTER PROBLEMS

📍 Kinepolis Belval

À PARTIR DU 22 AVRIL

THE TURNING

📍 Kinepolis Belval

FLATLAND

📍 Kinepolis Belval

À PARTIR DU 29 AVRIL

BLACK WIDOW

📍 Kinepolis Belval

I STILL BELIEVE

📍 Kinepolis Belval

LIGHT OF MY LIFE

📍 Kinepolis Belval

À PARTIR DU 06 MAI

SCOOB!

📍 Kinepolis Belval



COVERS

📍 Kinepolis Belval

À PARTIR DU 20 MAI

FAST & FURIOUS 9

📍 Kinepolis Belval

THE WOMAN IN THE WINDOW

📍 Kinepolis Belval

À PARTIR DU 27 MAI

EMMA

📍 Kinepolis Belval

ARTEMIS FOWL

📍 Kinepolis Belval



VOTRE ÉVÉNEMENT ICI ?

**INSCRIVEZ-LE
GRATUITEMENT AVANT LE
24 AVRIL
SUR LE SITE
EVENTSINLUXEMBOURG.LU**



**EVENTS IN
LUXEMBOURG**

PROCHAINE ÉDITION : JUIN – AOÛT 2020







Adresses utiles

Belval Plaza

7, avenue du Rock'n'Roll

L-4361 Esch/Alzette

☎ 26 17 51 79

🌐 www.belvalshopping.lu

@ info@belvalplaza.com

Bibliothèque Municipale

26, rue Emile Mayrisch

L-4240 Esch/Alzette

☎ 27 54 49 60

🌐 www.bibliotheque.esch.lu

@ bibliotheque@villeesch.lu

🕒 Lundi: 14h00 – 17h00

Mardi: 10h00 – 12h00 / 14h00 – 17h00

Mercredi: 13h30 – 17h00

Jeudi: 10h00 – 12h00 / 14h00 – 17h00

Vendredi: 15h00 – 19h00

Samedi: 10h00 – 12h00

Casa d'Italia

145, rue de l'Alzette

L-4011 Esch/Alzette

Centre Culturel

Kulturfabrik

116, rue de Luxembourg

L-4221 Esch/Alzette

☎ 55 44 93 1

🌐 www.kulturfabrik.lu

@ mail@kulturfabrik.lu

🕒 Lundi au vendredi:

09h00 – 12h00 / 13h00 – 17h00

Centre Omnisports

Henri Schmitz

Boulevard Hubert Clement

L-4064 Esch/Alzette

☎ 27 54 39 00

CineKinosch

116, rue de Luxembourg

L-4221 Esch/Alzette

☎ 55 44 93 –1

Conservatoire de Musique

50, rue d'Audun

L-4018 Esch/Alzette

☎ 54 97 25

🌐 www.conservatoire.esch.lu

🕒 Lundi au samedi:

08h00 – 12h00 / 14h00 – 18h00

🕒 Réservation et vente en ligne:

www.esch.lu/culture/conservatoire/fr/pages/reservation.aspx

Église Décanales St Joseph

12, rue de l'Église

L-4106 Esch/Alzette

Église Sacré Cœur

77, rue Zenon Bernard

L-4031 Esch/Alzette

☎ 54 25 06

Esch City Tourist Office

Place de l'Hôtel de Ville

L-4138 Esch/Alzette

☎ 54 16 37

🌐 www.esch.lu

🕒 Lundi au vendredi: 09h00 – 17h00

Pendant l'été: ouvert le samedi
après-midi de 13h00 – 17h00

Galerie du Photoclub Esch

École du Brill

Place de la Résistance (Brillplatz)

L-4041 Esch/Alzette

@ pce@pce.lu



Galerie du Théâtre d'Esch

11

122, rue de l'Alzette (2^e étage)

L-4010 Esch/Alzette

☎ 27 54 40 50

🕒 Mardi au samedi: 14h00 – 18h00

Galerie Schlassgoart

12

au Pavillon du Centenaire

Boulevard Grande-Duchesse Charlotte

L-4070 Esch/Alzette

☎ 54 73 83 408

🌐 www.schlassgoart.lu

🕒 Mardi au samedi: 14h00 – 18h00

Fermeture les jours fériés

Galerie Terre Rouge

4

116, rue de Luxembourg

L-4221 Esch/Alzette

☎ 55 44 93

Hôtel de Ville

9

Place de l'Hôtel de Ville

L-4138 Esch/Alzette

☎ 27 54 1

🌐 www.esch.lu

🕒 Lundi au vendredi: 08h00 – 17h00

Kamellebuttek

13

14, rue Marcel Reuland

L-4305 Esch/Alzette

☎ 691 370 090

🌐 www.kamellebuttek.lu

@ hello@kamellebuttek.lu

🕒 Mercredi: 14h00 – 19h00

Jeudi: 15h00 – 20h00

Samedi: 14h00 – 19h00

Kinepolis Belval

1

7, avenue du Rock'n'Roll

L-4361 Esch/Alzette

☎ 26 57 20 1

🌐 www.kinepolis.lu

🕒 Lundi au dimanche: 13h00 – 23h30

Massenoire

14

Avenue du Rock'n'Roll

L-4361 Esch/Alzette

☎ 26 840 1

🌐 www.fonds-belval.lu

@ fb@fonds-belval.lu

🕒 Mercredi au vendredi: 12h00 – 19h00

Samedi: 10h00 – 18h00

Dimanche: 14h00 – 18h00

🕒 Visites guidées pour groupes
sur rendez-vous.

Musée national

15

de la Résistance

Place de la Résistance

L-4041 Esch/Alzette

☎ 27 54 59 95

🌐 www.musee-resistance.lu

@ musee@ville.lu

🕒 Mardi au dimanche: 14h00 – 18h00

🕒 Entrée libre. Visites guidées sur
rendez-vous, tous les jours
de la semaine à partir de 08h00.

Point Info Jeunes

16

10, rue du Commerce

L-4047 Esch/Alzette

☎ 27 54 80 57

🌐 www.pij.lu

www.facebook.com/pijesch

@ pij@esch.lu

🕒 Lundi au vendredi: 11h00 – 17h00



Rockhal

5, avenue du Rock'n'Roll

L-4361 Esch/Alzette

☎ 24 55 1

🌐 www.rockhal.lu

✉ info@rockhal.lu

🕒 Lundi au vendredi :

09h00 – 13h00 / 14h00 – 18h00

17

Service Culture/Maison Mousset

163, rue de Luxembourg

L-4222 Esch/Alzette

☎ 27 54 78 30

✉ culture@villeesch.lu

18

Service Jeunesse

10, rue du Commerce

L-4067 Esch/Alzette

☎ 27 54 88 60

✉ jeunesse@villeesch.lu

16

Stade de la Frontière

Rue Renaudin

L-4304 Esch/Alzette

19

Stade Emile Mayrisch

Rue du Stade

L-4325 Esch/Alzette

☎ 54 94 95

20

Théâtre d'Esch

122, rue de l'Alzette

L-4010 Esch/Alzette

☎ 27 54 50 10 & 27 54 50 20

🌐 www.theatre.esch.lu

🕒 Lundi : 13h00 – 17h00

Mardi au Vendredi : 13h00 – 17h00

La caisse du soir ouvre une heure avant le spectacle.

🕒 Réservation et vente en ligne :

www.esch.lu/culture/theatre

11

Université du Luxembourg

Campus Belval

Luxembourg Centre

for Systems Biomedicine

House of Biomedicine

7, avenue des Hauts-Fourneaux

L-4362 Esch/Alzette

☎ 46 66 44 4000

21



Beet

5, Avenue des Hauts Fourneaux

L-4362 Esch-Belval

☎ 28 57 66 20

🌐 www.beet.lu

22

Cote & Vins

58, rue Louis Pasteur

L-4276 Esch-sur-Alzette

☎ 26 56 79 44

✉ contact@coteetvins.fr

23



LE DÉTECTEUR DE FUMÉE

est obligatoire

depuis le 1^{er} janvier 2020

La loi relative à l'installation obligatoire de détecteurs autonomes de fumée pour les immeubles comprenant au moins un logement a été votée par le parlement en date du 19 novembre 2019 et est entrée en vigueur le 1^{er} janvier 2020.

Depuis cette date l'installation de détecteurs autonomes de fumée est obligatoire pour les nouvelles habitations, ceci au niveau des chemins d'évacuation et chambres à coucher. D'ici trois ans l'obligation s'étendra à l'intégralité des habitations du pays.

QUELQUES POINTS IMPORTANTS À RELEVÉR

Pourquoi l'installer ?

- En cas de fumée, il déclenche rapidement une alerte sonore et vous fait gagner du temps pour évacuer et appeler les pompiers au 112, surtout la nuit.

Quels bâtiments ?

- La loi s'applique à tous les immeubles comprenant au moins un logement

Quand ?

- Elle s'applique depuis le 1^{er} janvier 2020 aux nouvelles constructions

- Elle s'appliquera d'ici trois ans à toutes les habitations du pays

Qui ?

- L'installation incombe au propriétaire ou au syndicat des copropriétaires

- L'entretien incombe à l'occupant du logement ou au syndicat de copropriétaires

Quel(s) détecteur(s) ?

- Le détecteur doit être certifié conforme à la norme harmonisée et être muni d'un marquage CE

Où ?

- Au niveau des chemins d'évacuation

- Dans chaque chambre à coucher

Plus d'informations - www.rauchmelder.lu • Des questions ? - rauchmelder@cdis.lu



LE GOUVERNEMENT
DU GRAND-DUCHÉ DE LUXEMBOURG
Ministère de l'Intérieur





ma ville, ma vie

KULTESCH

Édition Mars - Mai 2020

RÉDACTION

Coordination Service Relations Publiques

Collaboration Albane Couvent, Claude Hermann,
Emile Hengen, Eric Hamus, Gilles Kommès, Jean-Marc Streit,
Laura Juncker, Luc Schloesser, Sascha Seil.

Tél (+352) 27 54 41 10

Web citylife.esch.lu/kultesch **Mail** info.kultesch@esch.lu

RÉGIE PUBLICITAIRE

Imprimerie Centrale

Tél (+352) 48 00 22 1 **Fax** (+352) 48 00 22 228

Mail regie@ic.lu

DESIGN



MOSKITO

Moskito S.A.

20, rue des Sangliers

L-7344 Steinsel

Tél (+352) 26 33 44 82

Web moskito.lu **Mail** moien@moskito.lu

IMPRESSION

Imprimerie Centrale

Tirage 22.000 exemplaires

PROCHAINE ÉDITION

Juin - Août 2020

ABONNEMENT

Envoyez-nous un e-mail avec vos coordonnées à l'adresse suivante:

abonnement.kultesch@esch.lu

ISSN : 2354-4562



FRANCO FOLIES

ESCH/ALZETTE

NEKFEU
VERONIQUE SANSON
PHILIPPE KATERINE
ARNO / IZÏA / MR.OIZO
KIKESA / BON ENTENDEUR - DJ SET
MAYRA ANDRADE / ROXAANE
YUZMV / RYVAGE / CHAILD

12-14
JUIN
2020



Kultur am beschte Liicht

100% erneierbar Energie sudstrom.lu

