

**NUIT DE LA
CULTURE**

Prendre l'air

BÂTIMENT IV

Une pierre de plus
à l'édifice culturel

**QUINCAILLERIE
Q-MODERNE**

On y trouve de tout



Le samedi

1

HEURE

Offerte

au  Brill



www.Park@Lux.LU







Sevrés de festivités en cette année 2020 perturbée par la situation sanitaire, la rentrée va partiellement combler ce vide culturel que nous avons tous subi. Le 19 septembre, la désormais très attendue Nuit de la Culture animera la ville.

Le théâtre d'Esch rouvre lui aussi ses rideaux afin d'offrir aux spectateurs un programme 2020/2021 aussi riche que varié.

La culture reprend donc sa place - dans le respect des gestes barrière! – sur notre territoire communal et s'apprête à investir de nouveaux lieux, de nouveaux locaux. Le Bâtiment IV, est de ceux-là. Découvrez-le dans nos pages avant qu'il n'ouvre ses portes en cet automne culturellement enthousiasmant.

Cette édition est aussi l'occasion de faire plus ample connaissance avec Alexandra Lichtenberger, maquilleuse et costumière indépendante, René Penning, directeur unique de la KUFA et Christian Mosar, directeur artistique de l'Espace Lavandier et du Bridderhaus. Enfin, la quincaillerie Q-Moderne et le Dalmat Coffee House ont l'honneur d'un coup de projecteur.

Bonne lecture à toutes et à tous

Culturellement vôtre,

Georges Mischo
Député-maire

NB : à la date à laquelle cette édition a été envoyée en impression, tous les évènements mentionnés sont en cours d'organisation. Cependant, en raison de la situation sanitaire que nous traversons, nous ne pouvons pas exclure que certains subissent un report ou une annulation.

SOMMAIRE



ACTUALITÉ

[Théâtre](#)

10–13

[Expositions](#)

14–19

[Musique](#)

20–21

[Cinéma](#)

22–24

[Kids Corner](#)

26–27

[Esch 2022](#)

28–36



RENCONTRES

[René Penning](#)

40–41

[Christian Mosar](#)

42–43

[Alexandra Lichtenberger](#)

44–45



REPORTAGES

NDLC

48–51

Le Théâtre d'Esch

52–53

Bâtiment IV

54–56

Espace Lavandier

58–61



ZOOM SUR

Quincaillerie Q-moderne

64–65

Dalmat Coffee House

66–67



HELLO ESCH

News

70–72

Picture Report

74–75



AGENDA

Agenda

78–83

Plan de la Ville

84–85

Adresses utiles

86–88

ACTUALITE







WEEKEND D'OUVERTURE DE SAISON

Portes ouvertes

Le Escher Theater vous (r)ouvre grand ses portes !

Pendant ces trois jours, nous vous proposons des créations aux formats spécifiques et adaptés.

Au programme notamment : un tête-à-tête avec notre directrice prête à vous faire découvrir la saison (le vendredi 2 à 18h30), des visites des coulisses et un atelier de danse hip-hop, toutes

les activités étant réparties dans le théâtre : les caves, la salle de spectacle, la salle de répétition et la galerie.

Un weekend au doux parfum de retrouvailles pour vous présenter des spectacles, des artistes, et partager des moments ensemble !

🕒 02 > 04 octobre

📍 Théâtre d'Esch



J'AI DES DOUTES

Théâtre

© Manuelle Toussaint



Il rentre chez lui, il surprend son meilleur ami dans ses pantoufles. Il a des doutes. Il le dit. « En plus, c'est pas du tout sa taille. » Le lendemain, son copain a enfilé son pyjama. « J'ai des doutes », répète Raymond Devos, tout en jouant un air espagnol à la guitare...

François Morel, célèbre fromager des Deschiens et Molière du Comédien 2019, s'empare des textes de l'illustre aîné et invente un spectacle musical en hommage à ce grand clown, jongleur de mots, artiste rare et maître à repenser le monde ; à son œuvre consacrée à la vie, à la mort et à l'absurdité qu'on trouve entre les deux. Diablement réjouissant !

① **22 octobre } 20h00**

Billets : 20 €

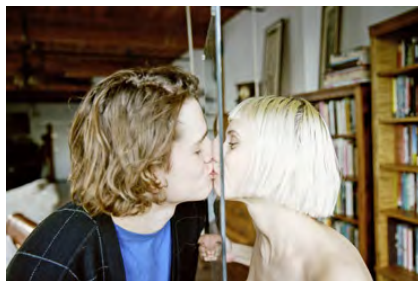
📍 **Théâtre d'Esch**

WAS HEISST HIER LIEBE?

Théâtre

Paul und Paula haben Schmetterlinge im Bauch und erleben eine Achterbahnfahrt der Gefühle mit allem Drum und Dran. Sie kämpfen dabei mit Unsicherheiten und Ängsten, mit nervigen Eltern und den von den Medien vorgegaukelten Schönheitsidealen.

Samuel Hamen hat das Aufklärungsstück in die Gegenwart versetzt. Es ist gleichzeitig eine klassische und aktuelle Geschichte von zwei ineinander verliebten Menschen und dem ganzen Wahnsinn, der innen drin, außen herum, davor, dazwischen und dabei passiert. Die Liebe ist halt ein Schlachtfeld.



① **10 > 12 novembre } 20h00**

Billets : 20 €

📍 **Théâtre d'Esch**



MONSIEUR X

Théâtre



© Poulaine Maillet

Un « monsieur tout le monde », probablement retraité, vit seul dans les hauteurs d'un immeuble. Si son monde est isolé, il n'en est pas moins peuplé de rêves : notre homme a la tête dans les nuages... Alors que le monde extérieur s'acharne à le ramener dans le concret, les meubles et les objets s'animent autour de lui, tout prend vie ! Est-il vraiment si seul que cela ? Fort de la musique d'Ibrahim Maalouf et d'effets spéciaux millimétrés, ce rôle taillé sur mesure pour « le distrai » le plus célèbre du cinéma français nous prouve que la solitude est, peut-être bien, le plus beau des refuges.

① **17 novembre** } 20h00

Billets : 20 €

📍 **Théâtre d'Esch**

UNE FORÊT

Jeunes publics, Création

Les nombreux tics et l'étrange élocution de Petite lui valent les moqueries de ses camarades et les sauts d'humeur de sa maman. Un soir, celle-ci téléphone à une amie et lui confie, désespérée, ses difficultés à élever sa fille, alors que Grand, le grand frère, est un enfant sans problème. Petite entend toute la conversation et cette nuit-là, elle rêve... À la faveur de la nuit, toute la famille part et se perd en forêt.

Une forêt s'inspire de plusieurs contes traditionnels pour créer un récit original où les relations familiales prendront un tour inattendu. Dans cette aventure parsemée de loups dont on entend les cris, d'une rivière aux flots limpides et d'un mystérieux garde-forestier, l'humour et la force de l'imaginaire triomphent, si bien qu'à son réveil, plus confiante et légère, Petite est devenue... Grande.



① **22 > 23 novembre**

Billets : 12 €

📍 **Théâtre d'Esch**



BOXE BOXE BRASIL

Danse, Musique

D'un ring de boxe émergent des corps qui tantôt bougent de concert, tantôt s'affrontent. La chorégraphie, énergique et détonante, est impulsée par la musique live du Quatuor Debussy. Au fil des rounds, les cordes des violons apprivoisent les pas des danseurs, la gestuelle aérienne de la capoeira et d'époustouflantes figures hip-hop.

Après le succès de *Boxe Boxe* – donné devant près de 130.000 spectateurs ! – Mourad Merzouki remet les gants pour revisiter cette pièce et en proposer une version punchy qui, avec poésie et humour, virevolte entre musique classique et couleurs du Brésil.

① **25 novembre** } 20h00

Billets : 20 €

📍 Théâtre d'Esch



BELVAL & MORE

Exposition



L'exposition permanente « Belval & More » donne un aperçu sur l'architecture, l'urbanisme et les aménagements urbains de la Cité des Sciences implantée sur la Terrasse des Hauts Fourneaux à Belval. Elle évoque également le contexte historique et contemporain dans lequel évolue le site. Des films sur l'histoire de la sidérurgie, le développement urbain et les nouveaux aménagements peuvent être consultés dans une salle de projection.

Horaires d'ouverture

Mercredi au vendredi : 10h00 – 19h00

Samedi : 10h00 – 18h00

Dimanche et jours fériés : 14h00 – 18h00

① **Exposition ouverte toute l'année
sauf du 24 décembre au 1^{er} janvier inclus**
📍 **Bâtiment Massenoire**



VISITE LIBRE DU HAUT FOURNEAU A

Patrimoine industriel

Découvrez le fonctionnement d'un haut fourneau, le processus de production de la fonte et de l'acier, les conditions de travail de l'époque, ainsi que les enjeux économiques de l'industrie sidérurgique au Luxembourg et en Europe. La visite vous permettra de faire l'ascension du haut fourneau et de bénéficier d'une vue spectaculaire sur le site de Belval et ses alentours.

🕒 **jusqu'au 31 octobre inclus**

📍 **Terrasse des Hauts Fourneaux**

VISITES GUIDÉES RÉGULIÈRES À VÉLO

Patrimoine industriel

Baladez-vous à vélo dans le quartier de Belval et découvrez la Terrasse des Hauts Fourneaux, la Maison du Savoir, la Maison du Livre, les espaces verts et bien plus encore.

🕒 **20 septembre – 20,5 km**

27 septembre – 6,4 km

Réservation obligatoire :

visite@fonds-belval.lu

📍 **Terrasse des Hauts Fourneaux**





BETWEEN SHADE AND DARKNESS

Exposition

L'exposition « Between Shade and Darkness » du Musée national de la Résistance à Esch-sur-Alzette traite de la persécution, jusqu'alors peu connue, des Juifs du Luxembourg.

En 2013, le musée a présenté une première version de cette exposition. En 2019, elle a été complètement révisée. Cette nouvelle version germano-anglaise, conçue comme une exposition itinérante internationale, est maintenant présentée pour la première fois en Allemagne.

Une exposition du Musée national de la Résistance composée de 52 panneaux et accompagnée d'un catalogue d'exposition.

📅 15 juillet > 20 septembre

📍 Musée national de la Résistance



ARISTIDES DE SOUSA MENDES

Exposition

Pendant la Seconde Guerre mondiale, deux sujets historiques lient le Luxembourg au Portugal. Le consul portugais à Bordeaux Aristides de Sousa Mendes ainsi que la ville frontière portugaise de Vilar Formoso ont joué un rôle clé dans le sauvetage de dizaines de milliers de réfugiés européens, dont de nombreux Juifs, des griffes nazies.

Les expositions bilingues (français et portugais) sont un condensé des expositions «Aristides de Sousa Mendes», réalisée par les Archives nationales et «Portugal et Luxembourg, pays d'espoir en temps de détresse» réalisée par MemoShoah et montrée à Neimënster.

📅 21 juillet > novembre 2020

📍 Musée national de la Résistance

PORTUGAL ET LUXEMBOURG
POUR L'ESPOIR EN TEMPS DE DÉTRESSE

ARISTIDES DE SOUSA MENDES
+ PORTUGAL ET LUXEMBOURG

Vernissage le mardi 21 juillet 2020 • 18:00
Exposition visible jusqu'en novembre 2020
sur la Place de la Résistance à Esch

en partenariat avec MemoShoah et les Archives Nationales du Luxembourg

MUSÉE NATIONAL DE LA RÉSISTANCE
PLACE DE LA RÉSISTANCE - ESCH-SUR-ALZETTE
www.musee-resistance.lu • info@mnr.lu • +352 54 84 72

LES ARCHIVES NATIONALES
DU LUXEMBOURG
MEMO SHOAH
LUXEMBOURG

PT
LUX

CLUIRE
LUXEMBOURG



PARAVILLA

Exposition

« Paravilla » est un projet réalisé avec trois amis de profil différent. Ensemble, nous créons et produisons des T-shirts, Sweat-shirts et Hodies avec des imprimés en édition limitée. Après avoir concrétisé plusieurs séries vestimentaires, j'ai décidé que notre marque Paravilla se différenciera dans le monde de la peinture. Ainsi l'emblème sera ornée aussi sur des toiles.

📅 17 septembre > 10 octobre

📍 Galerie du Théâtre d'Esch





UNE EXPÉRIENCE D'ART URBAIN CONTEMPORAIN EXTRAORDINAIRE DANS UN CADRE UNIQUE

Exposition

Après avoir organisé nombreux événements dans tout le pays pendant les derniers mois, nous sommes contents de vous accueillir à nouveau chez nous dans la galerie.

Cette fois, le Kamellebuttek montrera une exposition de tableaux, sculptures et d'installations de Dale Grimshaw (UK), Senz (US), Does (NL), Nina Minnebo (B), Philippe Lamesch (L), Chiara Dahlem (L), Tankpetrol (UK), Dourone (B), Raphael Gindt (L) et Daniel Mac Lloyd (L).

Une sélection de haute qualité d'artistes internationaux qui vous offre une expérience d'art urbain contemporain extraordinaire dans un cadre unique.

L'exposition peut être visitée aussi virtuellement sur [kamellebuttek.lu](https://www.kamellebuttek.lu)

📅 03 octobre 2020 > 03 avril 2021

📍 Kamellebuttek



SÉANCE ACADÉMIQUE

Encadrement musical

L'orchestre à plectre ou à cordes pincées est un lieu de formation musicale ancré dans une tradition culturelle et collective de notre pays depuis le début du 20^{ème} siècle. On a su garder une culture de l'orchestre à plectre à travers une tradition sociale qui trouve ses origines dans les classes ouvrières depuis plusieurs décennies. Pour découvrir les origines de l'orchestre à plectre, il faut remonter à l'époque romantique. C'est ce que Marga Wilden-Hüsgen, professeur émérite de la Hochschule für Musik Köln, retracera lors de cette conférence. Un voyage passionnant au sein de nos racines.



① **25 septembre } 19h00**

Réservation obligatoire :

info-ensemble-a-plectre@pt.lu

📍 *Conservatoire d'Esch*



CATERINA LICHTENBERG & MIKE MARSHALL

Musique

Caterina Lichtenberg und Mike Marshall repräsentieren in ihren Konzertprogrammen viele verschiedene Stilistiken, von klassischer Barockmusik bis hin zu Romantik, Choro, Bluegrass und NewAcousticMusic. Die drei gemeinsamen CDs zeugen von dieser stilistischen Vielseitigkeit und sind bei dem New Yorker Label Adventure Music erschienen.

① **10 octobre } 20h00**

Réservation : (+352) 27 54 97 25

www.ticket-regional.lu

📍 *Conservatoire d'Esch*



ENSEMBLE
À PLECTRE
MUNICIPAL
ESCH-SÜR-ALZETTE



CONCERT DE GALA

Ensemble à plectre municipal

Prisme des répertoires, multiplicité des approches musicales, kaléidoscope des personnalités. Autant de facettes qui confèrent à l'Ensemble à plectre municipal d'Esch/Alzette son identité unique, à la fois singulière et plurielle. Récompensé lors de nombreux concours internationaux à Prague, à Jülich-Koslar et à Kerkrade, cet orchestre a su faire rayonner son talent homogène et complémentaire dans l'alchimie des musiciens, radical et audacieux dans la lecture des œuvres, tout en gardant toujours à l'esprit la notion de partage.

A la scène comme au disque, les mandolines et les guitares prônent l'éclectisme. L'orchestre présentera son nouvel album, dynamique et riche de nouvelles teintes sonores. L'ensemble signe ici son troisième album avec un répertoire original en alliant une démarche de rigueur et de fantaisie. Un florilège musical vous attend.

L'orchestre est placé sous la direction de Juan Carlos Muñoz.

Concertino : Mari Fe Pavón

Oeuvres de : Paci, Angulo, Grafschmidt, Acquavella, Kagajo...

*Solistes : Daniel Gruselle au bandonéon
Christophe Armbrorst & Migüel Gruselle,
Hany Heshmat guitares*

① **24 octobre } 20h00**

*Réservation : (+352) 27 54 - 5010 ou - 5020
www.ensemble-a-plectre.com*

📍 *Théâtre d'Esch*



HOPE GAP

Drama

Grace und Edward sind seit 29 Jahren verheiratet und führen ein ruhiges Leben im Städtchen Seaford an der Südküste Englands in einem Haus voller Bücher und Artefakte, die sich im Laufe ihrer Ehe angesammelt haben. Grace ist im Ruhestand und verbringt einen Großteil ihrer Zeit damit, an einer Gedichtsammlung zu arbeiten. Edward ist Lehrer, der sich in seiner Freizeit damit beschäftigt, Wikipedia zu prüfen, was Grace gleichermaßen verwirrt und irritiert. Auf Wunsch seines Vaters erklärt sich ihr Sohn Jamie bereit, aus London in seine Heimat zu kommen, um sie für das Wochenende zu besuchen.

Regie: William Nicholson.

🕒 **Ab dem 02. September**

📍 **Kinepolis Belval**

WONDER WOMAN 1984

Action, Fantasie

Diana Prince ist dieses Mal in den Achtzigern unterwegs. Zur Zeit von Kaltem Krieg, Föhnfrisur und Nena bekommt es die Titelheldin mit ihrer ehemaligen Freundin und Kollegin Barbara Minerva zu tun, die sich in die Bösewichtin und Gepardenfrau Cheetah verwandelt. Sie steht mit dem mysteriösen Geschäftsmann Max Lord im Bunde. Zum Glück kehrt Dianas geliebter, eigentlich im Ersten Weltkrieg gestorbener Steve Trevor auf mysteriöse Weise zurück, hat allerdings so seine Probleme, sich in einer Welt zurechtzufinden, die aus seiner Perspektive 60 Jahre in der Zukunft existiert...

Regie: Patty Jenkins.

🕒 **Ab dem 30. September**

📍 **Kinepolis Belval**





TROLLS WORLD TOUR

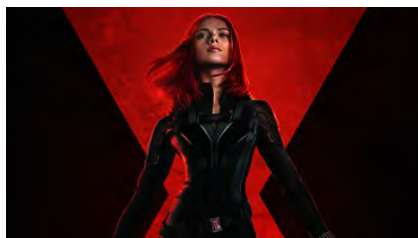
Animation

Die Trolls sind bunt und lieben Musik. Was Poppy nicht weiß: Sie und ihre Freunde sind nicht die einzigen Trolls auf der Welt, es gibt noch viele andere Stämme. Ob Funk, Pop, Rock, Techno, Country, Klassik - alle Trolls haben ihre eigenen Tänze und Bräuche. Doch Queen Barb, der Königin des Hard Rock, gefällt das nicht. Sie will, dass Rock die Welt beherrscht. Poppy und ihr Freund Branch wollen das natürlich verhindern und wollen alle Troll-Stämme vereinen, um Queen Barbs Pläne zu durchkreuzen...

Regie: Lena Meyer-Landrut,
Mark Forster, Anna Kendrick.

① Ab dem 14. Oktober

📍 Kinepolis Belval



BLACK WIDOW

Action

Natasha Romanoff, alias „Black Widow“ ist gezwungen, sich mit den dunklen Kapiteln ihrer Lebensgeschichte auseinanderzusetzen. Ausgangspunkt ist eine Verschwörung, die etwas mit Natashas Vergangenheit zu tun haben muss. Dabei wird sie von einem mächtigen Gegner auf die Probe gestellt, der nichts unversucht lässt, um Black Widow zur Strecke zu bringen. So bleibt ihr nichts anderes übrig, als sich ihrer Vergangenheit als ehemalige Agentin des KGB zu stellen und auch die zerrütteten Beziehungen aufzuarbeiten, die sie lange vor ihrer Zeit bei den Avengers, hinterließ.

Regie: Scarlett Johansson, Florence Pugh,
David Harbour.

① Ab dem 28. Oktober

📍 Kinepolis Belval



NO TIME TO DIE

Thriller, Action

Eigentlich wollte James Bond mit seiner großen Liebe Madeleine Swann seinen Ruhestand genießen und endlich ein normales Leben führen. Doch als er glaubt, von ihr betrogen worden zu sein, ist es mit der Liebe vorbei. Und zurück in sein altes Leben holt ihn sein alter Freund, CIA-Agent Felix Leiter. Der braucht Bonds Hilfe, um einen entführten Wissenschaftler zu retten. Doch die Mission erweist sich als ziemlich heimtückisch und Bond muss bald erfahren, dass der so gefährliche wie mysteriöse Safin im Hintergrund die Strippen zieht und über gefährliche neue Technologie verfügt. Ein letztes Mal muss Bond sich auch seinen Widersachern von Spectre stellen und auch erkennen, dass Ernst Stavro Blofeld selbst aus dem Gefängnis heraus, noch über Einfluss verfügt. Diese Gegner kann er nicht alleine meistern und so braucht er unter anderem die Hilfe der neuen Doppel-Null-Agentin Nomi und der CIA-Agentin Paloma.

Regie: Cary Joji Fukunaga.

🕒 **Ab dem 11. November**

📍 **Kinepolis Belval**

SOUL

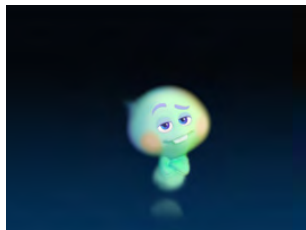
Animation

Joe Gardner ist Musiklehrer an einer Mittelschule in New York, neben seinem Beruf ist seine wahre Leidenschaft jedoch die Jazzmusik. Irgendwann möchte er einmal ein ernsthafter Jazzmusiker werden – doch er fragt sich, ob er es jemals schaffen wird, sich diesen Traum zu erfüllen. Gerade als Joe glaubt, dass dieser Wunsch wahr werden könnte, schickt ihn ein unbedachter Schritt an einen fantastischen Ort, an dem er darüber nachdenken muss, was es wirklich bedeutet, eine Seele zu haben. An diesem geheimnisvollen Ort trifft er auf 22, einer Seele, die nicht glaubt, dass das Leben auf der Erde alles ist, was das Schicksal für die Menschen bereit hält...

Regie: Pete Docter, Kemp Powers.

🕒 **Ab dem 25. November**

📍 **Kinepolis Belval**



> 17 janvier 2021

Charles Kohl

(1929–2016)

Dessins et sculptures

© Charles Kohl (1929–2016) : *Canalière*, Terre cuite, 1988, Collection privée, photo: Christof Weber



Musée d'Art
de la Ville de
Luxembourg



villavauban.lu

LUN - DIM 10 - 18:00 VEN 10 - 21:00 MAR fermé



KIDS CORNER ☺

Un spectacle
touchant et
humain à voir
à tout âge.



PLEIN SOLEIL

Danse, Musique

Le cercle, tout autour de nous, est perceptible de jour comme de nuit, dans l'univers tout entier. Tracé au compas sur la carte des explorateurs, il façonne la petite goutte d'eau comme il évoque plénitude et harmonie. Et si soudain, le cercle nous dévoilait ses secrets les plus subtiles et poétiques ? Ce spectacle mêle sensiblement le dessin, la musique et la danse pour mettre au jour un cercle tour à

tour sublime, joyeux ou espiègle. Comme à son habitude, la compagnie Via Verde joue à merveille avec les perceptions sensorielles des petits, tout en imprégnant, comme jamais, leur imaginaire.

📅 11 octobre

Billets : 12 €

📍 Théâtre d'Esch



SK8ING GIRLS 2020 RELOADED

Viens rejoindre un rendez-vous pour tous les jeunes qui s'intéressent aux sports et arts urbains ou qui veulent s'y initier!!

Cette année, tout se passe autrement, mais nous serons sur place virtuellement avec des vidéos, des interviews, des challenges et encore beaucoup plus. Des skateurs et skateuses de la scène luxembourgeoise, des filles qui pratiquent les arts urbains, des DJanes, des jeunes qui présentent des spectacles, ... vous montreront leur quotidien et vous parleront de leurs expériences.

Nous voulons aussi thématiser l'égalité des filles et des garçons, et montrer des exemples de filles et de femmes qui, au lieu de se laisser limiter par des préjugés, ont trouvé leur place dans la société et dans les sports.

Rejoins-nous sur FB Esch/Uelzecht et Tv ESCH!

① **11 octobre**

📍 **Red Rock Skatepark**

Chemin de Bergem | L-3817 Schifflange







ESCH2022

« Plus on est de fous, plus on rit ! »

A maintenant moins de deux ans du lancement officiel du projet Esch2022, il est temps de s'attaquer à une donnée très importante pour le développement du projet Capitale Européenne de la Culture : la recherche de partenaires. Et c'est à Anne-Catherine Richard, arrivée début juin dans l'équipe, qu'incombera cette tâche majeure. Elle nous raconte en détail sa mission principale au sein d'Esch2022 : trouver des fonds pour le secteur culturel.

Peux-tu nous parler du poste que tu occupes au sein d'Esch2022 et de tes missions au quotidien ?

J'ai été engagée pour m'occuper du sponsoring, c'est-à-dire de la recherche de partenaires. Cette tâche comprend principalement deux volets : d'un côté, il s'agit de trouver des partenaires financiers pour Esch2022, en d'autres termes des partenaires phares qui soutiendront le programme dans sa globalité tout au long de 2022. L'autre partie du projet est de soutenir les porteurs de projet dans leur recherche de financement. Pour ce faire, nous avons lancé un programme de coaching qui permet d'aider les porteurs de projet dans ces recherches. Ce programme s'axe, par exemple, sur des points tels que comment écrire un dossier de partenariat, comment contacter ces partenaires, quelles sont les façons d'aborder le partenariat... Nous allons aussi lancer une plateforme sur laquelle les porteurs de projet pourront renseigner leurs besoins grâce auxquels nous les mettrons en relation avec des entreprises prêtes à soutenir leur projet. Ces entreprises pourraient soit apporter une aide en nature, comme une aide de type matérielle, ou bien un service, soit un soutien financier pour les porteurs de projet. Le but est vraiment de les aider au maximum à travers cette plateforme. Nous souhaitons aussi les inviter à participer à des activités de match-making lors desquelles, nous présenterons les entreprises et les sponsors afin qu'ils puissent apprendre à se

connaître et afin que les entreprises, en tant que partenaires, puissent soutenir les projets.

Que représente Esch2022 pour toi ?

Je pense que c'est une magnifique opportunité pour toute une région d'être mise à l'honneur pendant une année. Cela permet de mettre l'accent sur des projets, des lieux, des gens pour lesquels il y aura une mise en lumière particulière durant un an et au-delà.

Pourquoi as-tu rejoint Esch2022 ? Y a-t-il quelque chose en particulier qui t'a attirée dans ce projet ?

Il est vrai qu'en cette période particulière, un changement d'emploi peut paraître risqué. Mais à dire vrai, je n'ai pas pu résister au fait d'envoyer ma candidature pour ce poste, même en période de confinement car rechercher des fonds pour le secteur culturel est un travail que je souhaite faire depuis longtemps. C'est une véritable passion que j'ai découverte quand j'ai commencé dans le monde du travail, car il est certain que ce n'est pas quelque chose qu'on m'avait enseigné à l'école. J'étais alors employée à l'Institut du Patrimoine wallon dans lequel on m'avait confié la tâche de rechercher des fonds aux Etats-Unis pour restaurer des monuments classés en Wallonie. J'ai vraiment adoré et je me suis dit que si je le pouvais, j'en ferais mon métier. Donc, quand j'ai vu l'offre d'emploi d'Esch2022, ça a été comme un déclic.



Quelles sont les grands axes de la stratégie sponsoring pour cette année? L'année prochaine? Jusqu'en 2022?

Cette année, la priorité a été mise sur le lancement du programme de coaching pour les porteurs de projet. Ces porteurs de projet vont bientôt signer une convention avec Esch2022 et garantir ainsi le financement de leurs projets. Pour ce faire, ils doivent établir un budget qui doit être le plus complet et réaliste possible. Pour tous ces budgets, il y a bien souvent une partie relative au partenariat. Le but pour nous est donc d'aider les porteurs de projet dans cette recherche cette année.

Nous avons déjà organisé trois webinars pour les aider dans leurs démarches. Nous nous concentrons maintenant sur la plateforme de mise en relation des entreprises voulant être partenaires avec les porteurs de projets en recherche de fonds. La date à retenir pour le lancement de celle-ci est le 22 septembre 2020.

L'année prochaine nous allons continuer à aider les porteurs de projet mais l'accent sera mis sur la recherche de partenaires pour Esch2022 ainsi que tous les fournisseurs, entreprises, mécènes, qui souhaitent participer à notre grand projet.

Quel type de sponsors pour Esch2022?

Esch2022 recherche 5 à 6 partenaires phares qui seront à nos côtés pendant tout le développement du projet et pendant l'année 2022. Ces partenaires auront un traitement privilégié: nous mettrons en avant leurs produits, leurs valeurs et ils bénéficieront d'une offre de partenariat sur mesure qui répondra au mieux à leurs besoins et aux nôtres bien entendu. Nous souhaitons rassembler des partenaires de tout secteur et tout type d'entreprises tout en garantissant l'exclusivité sectorielle aux partenaires phares. D'un autre côté, nous aurons également des partenaires qui seront des fournisseurs officiels et là, ce seront principalement des partenaires de type touristiques, hôteliers ou issus du secteur de la mobilité. Nous aurons aussi des partenaires HORECA: restaurateurs,

brasseries et autres, ainsi que des partenaires techniques qui seront à même de nous aider pour tout équipement nécessaire à la réalisation des multiples projets d'Esch2022.

Concernant les partenaires financiers pour les porteurs de projet, nous essayons de fédérer un maximum d'entreprises. Nous sommes tout à fait conscients que la crise sanitaire est bien là et nous ne voulons pas imposer un droit d'entrée aux partenaires qui seraient prêts à aider. Le but est vraiment que tous ces partenaires puissent donner l'aide qu'ils sont à même de donner en fonction de leurs possibilités. Si une personne peut juste promouvoir Esch2022 via des canaux de communications, fournir des sandwiches lors d'un vernissage ou encore aider à la relecture de documents stratégiques, nous prenons. Nous souhaitons vraiment nous ouvrir à d'autres types de mécénat ou de partenariat. Plus on est de fous, plus on rit!

Comment fonctionnera la future plateforme mise à disposition des entreprises et des porteurs de projet?

Les porteurs de projet sont déjà tous préinscrits sur notre site Internet via leur candidature en tant que porteurs de projet. Ils devront simplement rajouter certaines informations pour que leur profil soit à jour et complet. Ils pourront, par exemple, rajouter une capsule vidéo ou une présentation d'eux-mêmes. Les entreprises pourront faire de même en s'inscrivant d'abord sur la plateforme. Elles pourront ensuite remplir leurs coordonnées, ajouter une vidéo de l'entreprise si elles le souhaitent, expliquer leurs valeurs ou même leurs intérêts en termes de partenariat et de mécénat.

De quel(s) bénéfice(s) les entreprises pourraient-elles profiter en soutenant les porteurs de projet?

Chaque entreprise fera partie du «business club» d'entreprises qui soutiennent la culture. Chaque entreprise aura donc un logo qui lui sera dédié. Un logo sur lequel il sera écrit en luxembourgeois «Mir sinn dobäi» ou en français «Nous partici-



pons», ce qui est une vraie preuve d'engagement pour les projets Esch2022. D'autre part, le porteur de projet sera à même de décider de mettre en place une stratégie sur mesure pour l'entreprise qui l'accompagne.

Chaque porteur de projet reste maître de sa communication bien entendu. Ils seront également sous la bannière Esch2022 et bénéficieront de la communication globale mais ils feront aussi la communication de leur projet par eux-mêmes. C'est pourquoi nous leur laissons la liberté de proposer à leur partenaire quelque chose qui pourrait les intéresser. Parmi les porteurs de projet par exemple, certains peuvent proposer des formations de théâtre ou d'improvisation en entreprise et s'engagent à donner gracieusement une journée de formation à leur futur partenaire. Cela peut aussi prendre bien d'autres formes comme un porteur de projet qui pourrait simplement offrir une visibilité ou des places pour son événement. Tout cela doit vraiment se discuter entre le porteur de projet et l'entreprise pour créer un intérêt commun.

La Covid19 a-t-elle eu ou a-t-elle actuellement un impact sur la stratégie sponsoring et sur ton travail ?

La crise de Covid19 influence énormément la stratégie et je pense qu'il faut aussi se mettre du côté des entreprises. Beaucoup d'entreprises n'ont plus les moyens d'apporter une contribution financière. Certaines ont, bien entendu, encore les moyens car elles n'ont pas été touchées de la même façon, mais c'est dans cette optique que nous ne voulons exclure personne et que chacun donne ce qu'il est capable de donner. Les entreprises qui veulent contribuer financièrement seront bien entendu toujours les bienvenues, mais pour celles qui n'ont peut-être pas les moyens, nous pouvons trouver d'autres solutions et être créatifs. Cela peut-être une façon pour l'entreprise de s'impliquer et d'impliquer ses employés différemment de ce qu'ils ont l'habitude de faire.

Parle-nous un peu de toi en dehors de ton travail.

Je suis maman de 2 enfants de 2 et 4 ans. Je suis aussi membre de La JCI, réseau mondial de citoyens actifs dont j'ai été la présidente l'année dernière, ce qui a pris beaucoup de place dans ma vie jusqu'à récemment. Concernant la culture et l'art, j'aime beaucoup l'art contemporain africain.

Un endroit à recommander sur le territoire Esch2022 ?

J'ai un attachement particulier pour la collection d'Edward Steichen, The Bitter Years au Waasser-tuerm et Pomhouse puisque j'ai été guide freelance lors du weekend d'ouverture et que j'ai fait mon mémoire sur Edward Steichen. Je recommande vraiment cet endroit car il fait partie de l'histoire du Luxembourg et que l'histoire présentée dans l'exposition, bien qu'américaine, fait à mon sens, toujours écho au présent.



ESCH2022

En route pour la Semaine européenne de la mobilité 2020



La Semaine européenne de la mobilité se déroule chaque année du 16 au 22 septembre. Esch2022 rejoint l'initiative de la Commission européenne cette année, en étroite collaboration avec les communes du territoire Esch2022 et le Verkëiersverbond, et propose plusieurs projets sur son territoire., comme p.ex. :

- Eng spannend Juegd duerch de Süden
- A fort et geet
- Parking Day le 18.9.2020

Grâce à des actions ponctuelles, d'autres facettes du grand projet de la Capitale Européenne de la Culture, dont la mobilité et le tourisme, seront mises en valeur. Plusieurs formes de mobilité douce et l'accessibilité pour tous seront également à l'honneur. Ainsi que les attractions touristiques de la région sud, qui joueront un rôle important dans les activités prévues.

Esch2022 offre une plateforme idéale pour renforcer la mobilité douce et la multimodalité au Sud du Luxembourg et dans les communes françaises du Pays Haut Val d'Alzette (CCPHVA). Elle sera un outil important pour informer les habitants et les visiteurs sur les différentes solutions existantes pour se déplacer de manière durable dans la région.

En septembre, tous les participants sont invités à essayer, de façon ludique, des moyens de transport comme le vélo, le train, le bus et autres, plutôt que la voiture individuelle.

Alors, qu'attendez-vous? Rejoignez-nous et découvrez une région dynamique et durable.

↳ www.esch2022.lu



SPONSORING

Esch2022 a récemment lancé son programme de coaching pour les porteurs de projets. Une offre qui, d'une part, aidera les porteurs de projets à concrétiser leurs idées et, de l'autre, mettra en relation les professionnels (entreprises, fondations...) et les nouveaux partenaires créatifs, tout à fait dans l'esprit de « Remix » d'Esch2022.

Le lancement officiel d'une série de webinaires destinée aux porteurs de projets d'Esch2022 a eu lieu en juin dernier à l'occasion d'un webinaire introductif. Environ 70 porteurs de projets intéressés se sont inscrits au programme en anglais ou en français. Depuis lors, trois webinars ont eu lieu : le premier sur la thématique du sponsoring (9/07/2020), le second sur la communication (23/07/2020) et le dernier webinaire de la série (6/08/2020) a abordé l'élaboration de contrats de partenariats et la mise en relation avec les entreprises.

Cette série de webinaires constitue la première étape (sur trois) du programme de coaching. La mise en place de la plateforme interactive

« Esch2022 Market Place » suivra, avec pour date de lancement le 22 septembre 2020. Celle-ci vise à mettre en avant les projets culturels et à former une communauté de porteurs de projets et de partenaires (entreprises, fondations...), qui pourront faire connaissance en ligne et nouer de premiers contacts.

Enfin, des événements Match-Making sont également prévus. Ceux-ci permettront aux porteurs de projets d'échanger très concrètement avec les décideurs et les partenaires clés de la région lors de rencontres directes. Au vu de la situation actuelle et des mesures de sécurité en vigueur pour cause de Covid-19, les événements Match-Making se dérouleront en version digitale pour le reste de l'année 2020.

Vous êtes un partenaire potentiel, souhaitez soutenir un ou plusieurs projets réalisés par des personnes privées, associations, institutions culturelles... et vous êtes intéressé par la « Esch2022 Market Place » ?

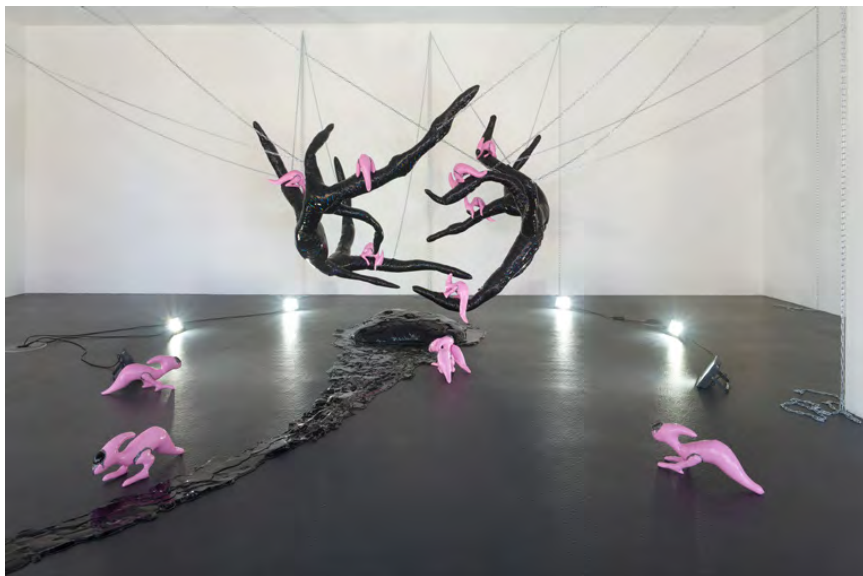
✉ [T +352 2883 2033](tel:+35228832033) / [M + 352 621 250 451](tel:+352621250451)
anne-catherine.richard@esch2022.lu



FESTIVAL ARS ELECTRONICA 2020



ARS ELECTRONICA
Art, Technology & Society



Du 9 au 13 septembre, Esch2022 - Capitale européenne de la culture présentera «Ars Electronica Esch2022 Luxembourg Garden», une expérience multimédia interactive qui explore le passé, le présent et le possible futur de Belval, ancien site de production d'acier et aujourd'hui centre d'un important développement urbain, économique et culturel. Cette expérience met en relation les utilisateurs présents sur le festival Ars Electronica de

Linz, en Autriche, et ceux d'Esch à travers une expérience immersive inspirée par l'univers du jeu vidéo. Sur le site de Belval, une personne équipée de deux caméras GoPro sera dirigée par les visiteurs du festival de Linz et explorera les différents espaces des anciens hauts fourneaux. Le public du festival pourra, par la même occasion, découvrir les sculptures de l'artiste visuelle Mary-Audrey Ramirez.



Les visiteurs présents à Belval sont invités à regarder ces interactions via des écrans installés sur le site ainsi qu'à l'Annexe22, située Place de la Résistance à Esch-sur-Alzette. L'exposition physique des sculptures de Mary-Audrey Ramirez dans le Haut-Fourneau A est également accessible et ouverte aux visiteurs pendant toute la durée du festival.

Ars Electronica

Le festival Ars Electronica est le plus grand festival européen consacré aux rapports entre art, technologie et société. Dans un contexte de crise sanitaire et de bouleversement sociétal, l'édition 2020 de «In Kepler's Gardens» a été conçue comme un voyage permettant de cartographier le "nouveau" monde. Un voyage dans lequel ce n'est pas nous qui voyageons physiquement, mais nos idées et nos projets, formant ainsi à un réseau mondial dans lequel nous nous réunissons pour discuter des changements qui doivent être apportés à notre société actuelle.

Mary-Audrey Ramirez

Dans ses installations, Mary-Audrey Ramirez retranscrit les mondes fantastiques issus des jeux vidéo. Son travail se caractérise par la création de sculptures ayant la forme de créatures et reflétant nos propres besoins, projections et désirs humains. À travers la visite des anciens hauts fourneaux de Belval, ses sculptures amènent le visiteur à se poser des questions sur la relation entre l'espace dans lequel il se trouve et ces installations tout droit venues d'un univers virtuel fantastique.

📅 09 > 13 septembre

📍 Haut Fourneau A, JKU Campus Linz, Pavillon «Annexe22»

🔗 <https://ars.electronica.art/keplersgardens/en/>



C²DH

Prochainement à l'Annexe22, Place de la Résistance [Brillplaz] | Laboratoire d'histoire du 26.9 au 24.10.2020 en collaboration avec C2DH

Ensemble avec des étudiants du cycle primaire, C2DH mène des recherches sur l'histoire culturelle et industrielle du sud du Luxembourg. Dans cette optique, un laboratoire d'histoire sera accessible au public dans le centre d'Esch-sur-Alzette de septembre à octobre 2020. Le but de l'atelier est de donner aux gens un aperçu du métier d'historien et de l'histoire de la ville d'Esch.



Le Luxembourg Centre for Contemporary and Digital History (C²DH) est le troisième centre de recherche interdisciplinaire de l'Université du Luxembourg. Il met l'accent sur une recherche de haut niveau ainsi que sur l'analyse et la diffusion publique de l'histoire contemporaine du Luxembourg et de l'Europe.

👉 www.esch2022.lu



Le rapport d'activités 2019 d'Esch2022.
Un objet culturel à part entière.

Pour présenter son rapport d'activités 2019, Esch2022 - Capitale Européenne de la Culture a décidé de l'aligner sur sa vision globale et sa mission quotidienne.

ACTIVITÉS 2019

En plus d'une version digitale et une seconde imprimée et dans le souci de rendre ce rapport accessible à tous, Esch2022 a laissé quatre comédiens l'interpréter à travers une performance artistique inédite.

👉 <https://youtu.be/ujXEEYsE5Zs>

SEMAINE EUROPÉENNE DE LA MOBILITÉ

16-22 SEPTEMBRE 2020

MERCREDI 16.09

Inauguration d'un jardin éphémère

- 116, rue de Luxembourg
(Près de la « Kulturfabrik »)
- Rendez-vous à 10h30

JEUDI 17.09

Promenade guidée « Kufa's Urban Art Esch »

- Inscription obligatoire
- Place de l'Hôtel de Ville
- Rendez-vous à 18h

DIMANCHE 20.09

Journée sans voiture

- Place des Sacrifiés 1940-1945
(devant la Escher Schwemm -
Les Bains du Parc)
- De 10h à 18h

LUNDI 21.09

Promenade architecturale

- Inscription obligatoire
- Place de l'Hôtel de Ville
- Rendez-vous à 18h

MARDI 22.09

Visite historique

- Inscription obligatoire
- Place de l'Hôtel de Ville
- Rendez-vous à 18h



Plus d'informations concernant les événements sur

eventsinluxembourg.lu

#mobilityweek



Les mesures sanitaires en vigueur sont respectées.

ESCH2022



**SEMAINE DE LA
MOBILITÉ EUROPÉENNE**

VENEZ DÉCOUVRIR ET PARTICIPER À
NOS PROJETS DISPERSÉS À TRAVERS
TOUTE LA RÉGION PENDANT
TOUTE LA SEMAINE.

PLUS D'INFOS SUR

[WWW.ESCH2022.LU](https://www.esch2022.lu)

Entre autres :

- ENG SPANNEND JUEGD DUERCH
DE SÜDEN
- A FORT E GEET
- PARKING DAY - Vendredi 18.9.2020



RENCONTRES







RENÉ PENNING

Seul en tête

Depuis le 1^{er} mai, René Penning est le directeur unique du centre culturel Kulturfabrik. Un changement dans la continuité, un changement anticipé, qui devrait faire maintenir le cap du navire Kulturfabrik sur les eaux du dynamisme et de la créativité.

**« Les décisions se font
de manière démocratique. »**





Entre la Kufa et René Penning, c'est une longue histoire.

Une histoire qui remonte au début des années 90, en effet. À cette époque, je jouais dans un groupe de punk hardcore et la Kufa nous mettait à disposition une salle de répétition. J'ai ensuite intégré le comité de l'asbl. En 1998, je prends le poste de programmeur artistique. J'ai gardé cette fonction jusqu'en 2006. Pendant cette période, la Kufa a grandi et nous nous sommes employés à la structurer. Notre gestion «freestyle» devait être revue. C'est pour cette raison que nous avons créé le poste de responsable administratif que j'ai endossé en 2006-07, l'année où Serge a pris la direction de la Kufa. Nous avons travaillé en binôme, sachant que nos champs d'action respectifs s'imbriquaient l'un dans l'autre. En 2010, je prends la fonction de directeur administratif.

Puis directeur unique au départ de Serge Basso de March.

J'ai pu bénéficier d'une bonne formation dans le cadre de ce binôme ; acquérir à la fois les facettes administratives et artistiques. Le CA a donc décidé que je reprenne les rôles de l'établissement au départ de Serge. Le passage de témoin s'est fait tout naturellement.

Pourquoi être passé à un directeur unique ?

Avant que Serge ne prenne sa retraite, des réflexions se sont posées sur la nécessité d'une direction à deux têtes. Elle a cependant été écartée, car, aujourd'hui, je suis entouré de plus de responsables (administratif, communication, RH, artistique, etc.) qu'à l'époque. J'ai donc plus de temps à me consacrer aux aspects stratégiques de la Kulturfabrik.

Nous avons un système de décision très «dé-hiérarchisé». Lors des réunions, aucune voix ne porte plus haut qu'une autre et les décisions se font de manière démocratique.

Directeur unique en pleine pandémie. On peut dire que vous avez d'emblée été mis dans le bain d'une stratégie «de crise» ?

Notre secteur a été le premier confiné et le dernier à être déconfiné. Pendant les deux premières semaines, je me suis dit que l'on était dans un mauvais film. À cette courte période a suivi la nécessité de trouver un nouveau rythme. Cette première phase passée, de visioconférences en réflexions, l'équipe a montré une volonté nette de se bouger, sans toutefois aller trop vite. Exit notamment les live streaming. Nous avons donc décidé d'axer nos activités sur le soutien aux artistes et sur l'ouverture du Summer Bar et ainsi lier les deux projets entre eux.

Nous avons tous retroussé nos manches pour installer une terrasse spacieuse et conviviale. Depuis l'ouverture, le Summer Bar affiche régulièrement complet. On retrouve des Eschois mais aussi des gens venant de Luxembourg-ville, de la Moselle et d'ailleurs. Nous proposons des concerts, des spectacles, des activités culturelles.

D'autres projets dans les tiroirs ?

Le Summer Bar restera ouvert jusqu'en fin septembre puis nous continuerons à faire vivre les lieux en intérieur, en respectant évidemment les règles de sécurité sanitaire. Nous sommes également en pourparler avec la Commune afin de développer notre cinéma. Nous avons enfin soumis notre projet de rénovation de la Kufa. Celle-ci n'a connu qu'une rénovation douce entre 95 et 98. Il est donc temps de moderniser et d'adapter nos bâtiments à nos besoins.

De manière plus générale, nous aimons notre ville et nous souhaitons la valoriser autant que possible (le projet Urban Art va dans ce sens) afin que les gens aient envie de découvrir Esch sous sa facette culturelle et artistique. *JMS*



CHRISTIAN MOSAR

Die vielen Gesichter des Christian Mosar

30 Jahre als Freiberufler, 20 Jahre als selbstständiger Fotograf, 25 Jahre als Radiosprecher beim 100,7: Christian Mosars Karriere hat viele Gesichter, denn der 52-Jährige interessiert sich für alles, was als Kunst bezeichnet werden kann. Schon früh entdeckte der gebürtige Escher seine Liebe für Kreatives und plant, auch in Zukunft die Kunstlandschaft Luxemburgs aktiv mitzugestalten.

„Einmal Künstler, immer Künstler.“

Er war einer der ersten Schüler, die im „Stater Jongelycée“ die Kunstsektion (E) besuchten. Bereits als Teenager wusste Christian Mosar, dass sein Weg ihn in die Kunstbranche führen würde. An der Uni in Straßburg studierte er „arts plastiques“, daneben begann er schon früh, auch im Milieu zu jobben. *„Ich war lange Zeit der Assistent von Armand Strainchamps. Mit ihm zusammen habe ich die Decke des Bahnhofs bemalt. Anschließend habe ich als Dekorateur für die Filme von Andy Bausch gearbeitet und fing an, mich viel mit Fotografie zu beschäftigen“*, erinnert sich Mosar. Um 1987 schrieb der junge Kunstliebhaber sich für fast alle Ateliers und Workshops im Düdelinger

Centre National de l'Audiovisuel ein, denn er wollte weitergehen und seinen Horizont auf kreative Manier erweitern.

Es folgte eine Karriere als selbstständiger Fotograf, gleichzeitig begann Mosar allerdings auch zu schreiben. Artikel, Texte für Kataloge, Kritiken – dort wo Kunst war, war auch Christian Mosar. Ab 1994 zog es den gebürtigen Escher dann zum Radio. *„Ich habe 25 Jahre lang über Kino, Kunst und Kultur gesprochen, denn all dies fasziniert mich bis heute ungemein“*, so der 52-Jährige. Bereits Jahre zuvor hatte Mosar entschieden, seine Leidenschaft mit anderen zu teilen und organisierte ab 1987 geführte Touren, leitete Schulateliers



und fungierte als Vermittler zwischen Kreativen und den zuständigen Institutionen. Besonders in den Europäischen Kulturjahren zog es Mosar immer wieder zu den Orten, an denen Schaffen großgeschrieben wurde.

Zu den Highlights seiner Laufbahn zählen sicherlich seine Funktion als Kommissar der Luxemburgischen Pavillons bei der „Biennale de Venise“ von 2009, sowie seine Rolle als Verantwortlicher des Kulturpavillons von Luxemburg bei der Weltausstellung in Shanghai im darauffolgenden Jahr. Doch auch seine Kandidatur für die künstlerische Leitung des Programm-Teams von „Esch 2022“ war für Mosar ein aufregender Moment in seinem Leben, der allerdings von kürzerer Dauer war als erwartet. *„Nachdem wir das Programm für die Kulturhauptstadt aufgestellt hatten, wurden mir zwei andere Projekte angeboten: das ‚Espace Lavandier‘ und das Escher ‚Bridderhaus‘. Man erhält nur selten die Möglichkeit, Institutionen wie diese inhaltlich von Null auf mit aufzubauen. Das war für mich eine riesige Chance, die ich mir natürlich nicht entgehen lassen wollte“*, so der 52-Jährige.

Der zweifache Vater hat sich entschieden, der Herzensangelegenheit nachzugehen, denn vor allem in der Minnettemetropole sieht Mosar wahres Potenzial: *„Neben der Fotografie ist Gegenwartskunst eines meiner Hauptinteressen. Ich liebe den experimentellen Charakter daran und die Tatsache, dass man eine komplett andere Visi-*

on auf die Gesellschaft eröffnen kann. Das ist unglaublich spannend, vor allem in einer Stadt wie Esch, in der viele verschiedene Arten von Menschen zusammenleben. Ich glaube es gibt in dem Bereich noch Nischen, die ausgefüllt werden können und Projekte wie ‚frEsch‘ gaben dafür den richtigen Rahmen.“

Er wolle Kunst zugänglich machen, denn von einer Sache ist Mosar überzeugt: *„Kunst ist niemals etwas elitäres, vor allem die moderne. Sie ist extrem vielfältig und bietet gleichzeitig einen enorm einfachen Zugang und genau das will ich weitertreiben: Dass eine größtmögliche Anzahl an Menschen in den Genuss von Kunst kommen könnte.“* Schwellenfreiheit statt Schwellenangst lautet deshalb Mosars Devise und diese will er auch im Kunstbereich anwenden. *„Mich interessieren besonders digitale Technologien und neue Formen der Malerei. Vielleicht könnte man sich vorstellen, dass die Escher Kunsthalle auch mal ein Labyrinth sein kann? Mehr Details will ich dazu aber noch nicht verraten.“*

Dinge zeigen, die überraschen, alte Muster in Frage stellen, einfach unerwartet wirken – genau das will Mosar mit seinen neuen Projekten erreichen. Der Künstler will weg von klassischen Trennlinien und hin zu einer Art der Kunst, die frei ist und dort Verknüpfungen herstellt, wo sonst Barrieren standen. Denn mit 52 ist sich Christian Mosar sicher: *„Alles ist denkbar und genau das macht Kunst aufregend.“* LT



ALEXANDRA LICHTENBERGER

Maquilleuse et costumière indépendante

Alexandra Lichtenberger, vous êtes actuellement en résidence d'artiste à la KUFA. Sur quel projet travaillez-vous ?

La Kulturfabrik organise des résidences d'artistes, permettant à deux ou trois d'entre eux de pouvoir utiliser ses locaux en travaillant sur un projet en particulier. C'est une grande chance pour ceux qui, comme moi, ont ainsi la possibilité de créer, d'expérimenter, d'emprunter de nouveaux modes d'expression. En ce qui me concerne, la KUFA m'a donné carte blanche, ce qui est très différent de mon champ de travail habituel. Généralement, je travaille pour l'opéra, la danse et le théâtre jeune public. Mon intervention consiste à créer des costumes et des maquillages en réponse à un univers sinon tout à fait défini, au moins esquissé. Dans le cas d'une création collective, je participe activement à l'élaboration du concept initial, sinon j'essaie d'entrer dans l'univers du metteur en scène et lui propose des silhouettes pour ses personnages. Au théâtre, le cadre est déjà profilé, ne serait-ce que par le public visé (enfant ou adulte) ou le type (passages dansés, mouvements). Ici, je n'ai pas de sujet précis, c'est un autre défi notamment parce que je ne suis pas habituée à cela. Dans la plupart de mes travaux, je suis maquilleuse et costumière. Dans cette résidence, je suis également modèle et photographe. J'y interroge le métier de maquilleuse et costumière au cœur d'une crise sanitaire. En effet, pour qui créer des costumes si les salles de spectacles sont vides ? Qui maquiller pendant le confinement, à part soi ? Comment représenter le confine-

ment avec un costume ? Autant de questions qui surgissent dans le contexte actuel.

Vous êtes à la fois maquilleuse et costumière professionnelle indépendante. Voyez-vous votre fonction comme un ou deux métier(s) ?

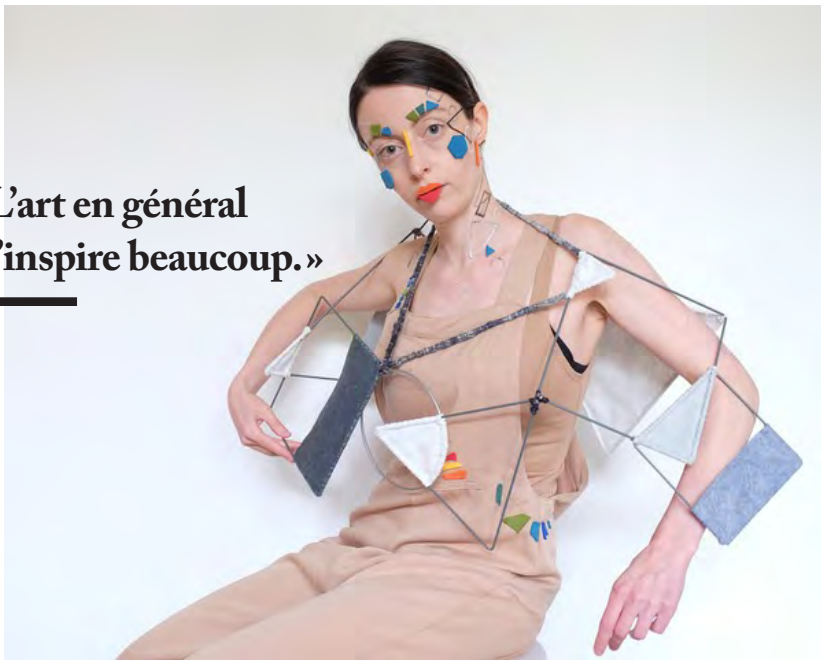
Il s'agit de deux métiers distincts, même s'ils ont des points communs. Le costume concerne surtout le théâtre et le cinéma alors que le maquillage est plus largement utilisé : dans le milieu de la mode, de la publicité, de l'évènementiel, de la performance muséale, en photographie... La « matière » est également très différente. En revanche, leur fonction commune est qu'il aident l'acteur ou le comédien à entrer dans son rôle.

Qu'est-ce qui vous a menée à faire ce double métier ? Quel est votre parcours ?

J'ai d'abord pratiqué la danse et l'acrobatie lorsque j'étais enfant. J'ai orienté mon cursus scolaire vers cet univers : section artistique et à la fin du lycée, école de cirque. A ce moment-là, j'ai eu envie de créer des enchaînements, j'ai imaginé des costumes. J'ai toujours été intéressée par le spectacle vivant et j'ai eu la chance de faire un stage au Théâtre National de Luxembourg, qui m'a confortée dans cette voie. Après une semaine d'atelier découverte à Paris, je me suis rendu compte à quel point le métier de maquilleur balayait un champ large et pouvait prendre différentes directions : la mode, le cinéma, le théâtre... C'est donc naturellement que je me suis dirigée vers des études supérieures de maquillage que j'ai suivies pendant deux ans



« L'art en général m'inspire beaucoup. »



à Paris. Mais à l'issue de cette formation j'étais toujours attirée par le costume, surtout pour créer l'ensemble d'un personnage et pas uniquement une partie. J'ai donc intégré l'académie des beaux-arts d'Anvers, où j'ai appris à concevoir et confectionner des costumes, pendant quatre ans.

Quels sont les principaux défis d'une telle activité professionnelle ?

Être flexible ! Dans l'univers du spectacle vivant, il faut savoir improviser, procéder à des changements rapides, se montrer créatif. Par exemple, il arrive souvent de devoir ajouter des détails ou des accessoires en dernière minute, en trouvant des solutions rapides et efficaces avec les moyens du bord. Au dernier

moment, un comédien peut tomber malade et son remplaçant a rarement les mêmes mensurations. Il arrive aussi qu'on reprenne un spectacle quelques années après sa première représentation et qu'un costume ait disparu. Bref, chaque aventure a son lot de surprises !

Quelle est votre source d'inspiration ?

Elle est multiple mais l'art en général m'inspire beaucoup. Je suis d'ailleurs médiatrice au Mudam depuis un an. Me « frotter » à cet environnement est très inspirant : voir les expositions, rencontrer les artistes, découvrir leur point de vue et leur travail... Tout cela est parfaitement complémentaire avec mon activité principale et m'apporte beaucoup. AC

REPORTAGES









NUIT DE LA CULTURE PRENDRE L'AIR

Loïc Clairet, coordinateur général de la NDLC

Loïc Clairet, pour la deuxième année consécutive, la date de la Nuit de la Culture a dû être reportée. Qu'est-ce que cela change pour l'organisation de cet événement ?

Un report de date est un bouleversement non négligeable. C'est un inconvénient majeur pour les artistes, mais aussi les associations, les organisateurs et les habitants. Certains artistes disponibles en mai sont déjà pris en septembre, certains lieux d'accueil ne sont plus disponibles, il faut trouver comment les remplacer. Mais ce délai supplémentaire nous permet aussi, il faut le reconnaître, d'imaginer de nouveaux spectacles, de nous réinventer, de prendre le temps de peaufiner certains points. Pour autant, un report est toujours embêtant car l'organisation d'une Nuit de la Culture représente plusieurs mois de travail. Cette année plus encore que l'an dernier, ce changement nous complique la tâche. A l'heure actuelle, même si l'événement est maintenu, nous ne savons pas à coup sûr ce que nous serons en droit ou non de proposer. Dans tous les cas, que le public

se rassure : la Nuit de la Culture aura bien lieu ! Soit dans sa version complète (ce qui est prévu actuellement), soit dans une version revue si la situation en septembre l'exige, pour assurer une sécurité maximum ou si vraiment les directives gouvernementales modifient la donne, nous aurons toujours une version en ligne. Tout est mis en place pour assurer une nuit pleine de magie et d'émerveillement.

Qu'est-ce qui est le plus compliqué dans l'organisation ?

Il y a une multitude d'intervenants, il s'agit donc de tout coordonner une nouvelle fois. Contrairement à l'an dernier, cette fois nous devons faire face à un réel embouteillage d'événements qui ont, pour beaucoup, été reportés à la même période. S'il y a trop d'événements ce weekend-là, le public risque de s'éparpiller. C'est compliqué également pour communiquer : les emplacements sont pris d'assaut. ►

Drôle d'édition que celle qui se déroule dans le contexte de la COVID...

Là encore, le public peut se rassurer : tout est mis en place pour assurer la sécurité de tous. Nous avons prévu de produire 7.000 masques, conçus par trois artistes, que nous distribuerons aux noctambules. Il y aura des stands avec du gel à disposition dans chaque espace. Quant aux points les plus sensibles, ils seront désinfectés à chaque passage et des dispositifs de contrôle des flux de public mis en place. La plupart des spectacles sont prévus en plein air. Et puis chacun peut aller et venir comme il le souhaite, ne rester qu'une partie ou toute la nuit, bref, la Nuit de la Culture sera sûre.

Après avoir organisé la Nuit de la Culture en mai et en septembre, quelle est finalement la meilleure période ?

Les deux sont favorables à un tel évènement. En mai, c'est le retour des beaux-jours, les gens ont envie de sortir, de profiter de leur ville et des jours qui rallongent. En septembre, les jours raccourcissent mais la météo est en générale plus clémente. Et puis le contexte de la rentrée et de l'arrivée sous-jacente de l'automne donne envie à tout le monde de profiter des derniers rayons de soleil.

En attendant le 19 septembre, que pouvez-vous nous dire de ce qui nous attend pour cette nuit culturelle ?

Nous avons concocté une nuit de spectacles autour de la thématique «prendre l'air». Il faut donc s'attendre à de nombreuses structures aériennes. Nous allons lever les yeux vers le ciel... Par exemple, il y aura un cirque près de l'université de Belval avec un décollage spectaculaire en Montgolfière, une histoire d'amour en haut d'une grue, du trapèze, du trampoline, mais aussi une exposition de photos anciennes, de la musique, un spectacle de dresseur de paresseux, de l'art de rue... Nous mettons également l'accent sur la mobilité avec une balade à vélo qui partira de la Place du Brill ou de Villerupt pour arriver au quartier Université/Belval ainsi qu'un atelier de customisation de vélo. Bref, comme chaque année : du rêve, du voyage, des histoires et de la magie plein les yeux !



© Marc Lazarini



Daliah Scholl,
présidente de La Nuit de la Culture asbl

Daliah Scholl, comment percevez-vous la Nuit de la Culture pour la ville, ses habitants et tous ceux qui seront présents ?

Pendant toute une nuit, notre ville (re)deviendra cet espace précieux qui permettra de retrouver des valeurs telles que l'effort, le dépassement de soi, la créativité, la sensibilité, la solidarité et le dialogue. Elle est synonyme de diversité et de richesse culturelle, éléments fondamentaux pour souder les citoyens les uns avec les autres. C'est pourquoi, à mon sens, nous ne devrions jamais envisager la culture comme un coût, mais bien plutôt comme un investissement.

La Nuit de la Culture est désormais un rendez-vous attendu par les Eschois et les habitants de la Grande Région. Qu'est-ce qui, selon vous, explique un tel succès ?

Les organisateurs de la Nuit de la Culture sont tous mus par le désir de s'améliorer. D'année en année, les efforts sont concentrés sur le perfectionnement de l'événement et un profond travail d'auto-évaluation est réalisé à tous les niveaux. Je pense aussi que le fait de faire découvrir aux visiteurs des sites insoupçonnés ou oubliés suscite la curiosité. C'est une manière originale de faire découvrir ou redécouvrir la ville. Désormais, la Nuit de la Culture fait partie intégrante de l'ADN de la ville !



© Marc Lazarini

2022 se profile et toute la ville est en effervescence à l'approche de cette année Capitale européenne de la culture. Quelle plus-value la Nuit de la Culture apporte à « Esch 2022 » ?

A chaque édition de la Nuit de la Culture, nous mettons en valeur un quartier spécifique. Cette année, la connexion Esch centre – Esch Belval, l'an dernier le quartier bordant le parc Laval, il y a deux ans Esch centre. C'est un événement de grande envergure qui prépare toute la ville, les services municipaux et les habitants, à devenir capitale européenne de la culture. AC



LE THÉÂTRE D'ESCH, PRÊT À ACCUEILLIR LES SPECTATEURS EN TOUTE SÉCURITÉ

Carole Lorang, directrice du Théâtre d'Esch

Carole Lorang, après un lancement de saison réussi, comment avez-vous vécu l'interruption soudaine de l'activité du Théâtre d'Esch en raison de la crise sanitaire liée à la COVID ?

Comme dans toute crise, celle-ci a été source de difficultés mais a aussi fait surgir des éléments positifs. L'interruption a été soudaine, le 16 mars 2020 restera dans notre mémoire. C'était un coup dur évidemment pour le théâtre, mais également pour les artistes et les équipes. Il a fallu réaliser un important travail de réorganisation, surtout que le programme de la saison 2020-2021 était validé fin février début mars, nous n'avons donc pas pu tout remplacer. Au début du confinement, nous étions optimistes sur la réouverture de notre institution en avril, puis nous avons imaginé un report à mai, puis juin. C'est compliqué de devoir avancer à l'aveugle, de ne pas pouvoir anticiper mais cela apprend à vivre avec le doute, à redoubler de créativité, à être flexible. Par ailleurs, nous avons profité de cette période pour faire des travaux de rénova-



tion que nous n'avions jamais eu le temps de faire jusque-là, d'avancer sur des dossiers plus lourds. Nous avons bien avancé sur notre participation à Esch 2022, notamment sur le projet «Ariston»: cet ancien cinéma racheté par la ville d'Esch sera, dès 2022, une deuxième scène qui restera en partie fidèle à ses fonctions initiales puisqu'en plus de proposer des productions théâtrales plus intimes et des spectacles destinés au jeune public, elle se concentrera sur des projections de films. Outre ces avancements, nous sommes restés en contact permanent avec les autres structures culturelles du pays, nous avons nourri des discussions très constructives sur la garantie des mesures sanitaires par exemple ou la mise en place de la réouverture et je dois dire que tout cela nous a rapprochées.

Qu'est-ce qui attend le public pour la saison 2020-2021?

Un programme riche et varié! Nous voulions proposer des spectacles autour du rire, un personnage s'est alors imposé: Buster Keaton. Il est devenu le fil rouge de notre nouvelle saison: montrer l'aspect à la fois tragique et comique indissociable de la condition humaine. La pièce «Buster» évoque sa vie en utilisant le cirque, la musique et des extraits de ses films. Dans un style similaire, «Monsieur X» avec Pierre Richard, évoque l'âge dans un spectacle sans parole entre imaginaire et réalité, où le décor devient personnage(s). C'est aussi l'anti-héros qui est montré, l'homme, cet être contradictoire rempli de doutes et de désillusions, enfermé dans sa condition. On y retrouvera François Morel dans «J'ai des doutes» ou Yolande Moreau dans «Prévert». Le théâtre engagé sera aussi de la partie, avec des sujets plus que jamais d'actualité: «Noire» évoque l'histoire de Claudette Colvin, cette adolescente qui a précédé, dans les années 1950 aux États-Unis, l'acte pourtant plus connu de Rosa Parks. Elles se sont d'ailleurs rencontrées mais Claudette, étrangement, est un personnage oublié, la véritable figure de l'anti-héros. Et puis le théâtre, c'est aussi le lieu de l'émerveillement esthétique. Nous proposerons des spectacles de danse avec par exemple

«The Roots» ou «Boxe Boxe Brasil» pour lequel nous espérons que d'ici novembre, les danseurs de la troupe pourront quitter leur Brésil originaire. Ça aussi, fait partie des inconnues et nous sommes contraints de faire avec. Quant à nos propres créations et co-productions avec l'étranger, elles seront bien sûr au rendez-vous, sans oublier la programmation jeune public avec des outils pour les scolaires et des spectacles pour les familles.

Est-ce que les spectateurs pourront assister sereinement aux différentes représentations, malgré le contexte?

Tout est mis en place pour assurer à chacun une sécurité maximale. Un plan a été élaboré pour permettre d'accueillir les spectateurs en toute quiétude. Tous les membres du personnel ont l'obligation de porter un masque. Du gel désinfectant sera à disposition. Les deux mètres de distance entre les sièges seront respectés. Nous passons ainsi d'une capacité de 517 places à une occupation de 90 sièges. Cette mesure permet de ne pas obliger les spectateurs à porter un masque tout au long de la représentation et ainsi de profiter pleinement de leur séance. AC



© boshua



BÂTIMENT IV

UNE PIERRE DE PLUS À L'ÉDIFICE CULTUREL

Pendant trois années (au moins!) le Bâtiment IV, situé dans le domaine du Schlossgoart, sera un des hauts lieux culturels de la ville. Théâtre de rencontres, de représentations collectives, d'expérimentations sociétales et artistiques, ses murs vibreront de solidarité, d'ouverture et de créativité.





Lors de la Nuit de la Culture de 2018, le bâtiment IV et ses abords, surtout, n'avaient pas laissé indifférent. Cette imposante masure avait été le cadre du final de cette manifestation. Un final qui a marqué les esprits. *«C'est peut-être à cet instant que nous nous sommes rendu compte du côté magique de ces lieux. Un bâtiment très beau entouré d'une propriété à l'avenant»*, s'enthousiasme Pierre-Marc Knaff, échevin à la culture. Les négociations se sont donc ouvertes avec le propriétaire du site, ArcelorMittal pour faire de ce

site un haut lieu de la culture. *«Évidemment, la ville est déjà dotée d'un établissement dédié à la culture dans toute sa variété, la Kufa qui rayonne déjà par son dynamisme et sa renommée. Or, le bâtiment IV a la capacité d'offrir des espaces supplémentaires et complémentaires»*, explique l'échevin à la culture. Jugez plutôt : environ 3000 m² de surface intérieure et quelque 5000 m² d'espace extérieur. Un accord sur trois ans a été trouvé permettant au site d'entrer dans sa nouvelle fonction ; celle de tiers lieu culturel. ►



Échanges, spontanéité, émulation

Pour résumer, le Bâtiment IV aura pour affectation principale d'offrir un espace de rencontres (entre artistes, acteurs du monde associatif et public) d'échange, de création et de culture dans sa plus large palette. Concrètement, ce bâtiment ouvre ses portes aux asbl et toutes personnes mues par la volonté d'innover sur le plan social, politique, sanitaire, écologique ou économique. En d'autres termes, concevoir et préparer la société de demain aux défis sociétaux multiples et complexes auxquels nous devons nous préparer.

Ceci sans oublier la culture, qui tiendra une place principale entre ces murs. *«Le but de l'art, le but d'une vie ne peut être que d'accroître la somme de liberté et de responsabilité qui est dans chaque homme et dans le monde»*, s'exprimait Albert Camus, écrivain français. Belle citation qui exprime avec profondeur ce lien étroit qui unit culture et société. Le Bâtiment IV est ce lieu d'émulation où la culture sera polymorphe et omniprésente. Activités artistiques et culturelles ont un terrain d'expression idéal pour développer des projets qui prendront soit la direction de la contemporanéité et de l'exigence, soit le chemin de la création populaire sollicitant autant les professionnels que les amateurs.

Tous ensemble

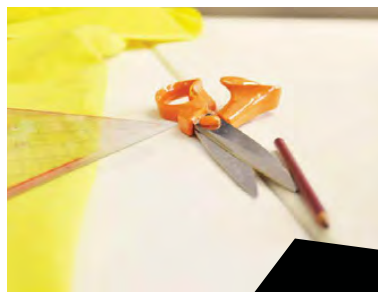
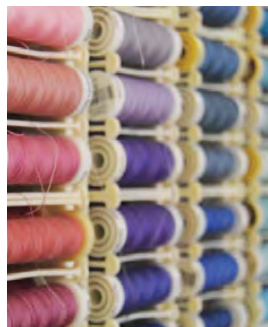
La Commune est à la manette, mais la Commune ne sera pas seule à financer dans cette belle entreprise. ArcelorMittal, propriétaire du Bâtiment IV n'a aucune exigence financière : le bâtiment est cédé à titre gracieux pendant les trois prochaines années. Les frais de fonctionnement seront approvisionnés par la Commune, mais aussi, en parts égales, par l'Oeuvre Nationale de Secours Grande-Duchesse Charlotte (200 000 euros) et Esch2022 (200 000 euros). Ceci pour la question financière. En matière d'organisation, la clef des portes est remise à la jeune asbl frEsch (créée le 23 mars 2020), charge pour elle de faire le lien entre les différents acteurs. Ces derniers se comptent parmi les porteurs de projets culturels et socioculturels présents en permanence au Bâtiment IV (la Croix-Rouge, Cueva, Independent Little Lies, le Service national de la Jeunesse et Transition Minett), les institutions et associations culturelles et socioculturelles qui souhaiteront occuper des espaces partagés plus ponctuellement et enfin le public dans son sens le plus large pour des pratiques culturelles et artistiques, des formations, des échanges ou tout simplement afin de profiter de l'atmosphère des lieux.

Beaucoup d'activités seront spontanées, laissant libre cours à l'esprit d'initiative et de rencontres. D'autres sont déjà inscrits dans les agendas. L'exposition collective de 101 artistes organisée par Cueva, notamment, essuiera les plâtres fin octobre pour se terminer le 6 décembre. JMS

Reckinger

peinture & décors

peintures
papiers-peints
enduits décoratifs
revêtements de sol et parquets
constructions sèches
atelier de confection de rideaux
atelier d'encadrement



depuis
1946

T. 54 78 81-1 | contact@reckinger.lu | www.reckinger.lu
Showroom : 57, rue Victor Hugo à Esch/Alzette





NEUE IDENTITÄT FÜR ESCHER KUNSTINSTITUTIONEN

Es tut sich etwas in der Escher Kunstszene. Pünktlich zu den Vorbereitungen für die Kulturhauptstadt „Esch 2022“ entstehen in der Minnettemetropole derzeit zwei neue Orte, an denen Kreativität großgeschrieben wird. Am 3. Oktober wird der Öffentlichkeit ein erster Einblick in das gewährt, was anschließend als neue Kunsthalle der Stadt Esch fungieren soll. Als Standort wurde das ehemalige Möbelgeschäft „Espace Lavandier“ gewählt, das zusammen mit zwei anderen Institutionen nun der neu gegründeten Vereinigung „frEsch“ angehört. Für die Kunsthalle und das frühere Krankenhaus „Bridderhaus“ sind jeweils präzise Programmierungen geplant, um die sich der künstlerische Direktor Christian Mosar kümmern wird.

Während das ehemalige „Espace Lavandier“ als Ausstellungsort für radikale und experimentelle Gegenwartskunst dienen wird, bietet das „Bridderhaus“ Raum für kreatives Schaffen. Das erste Krankenhaus Eschs wird 2022 seine Türen für Künstler aller Art öffnen, um ihnen so die Möglichkeit einer Residenz zu bieten. Multidisziplinär, intergenerationell und vor allem interaktiv – so soll das historische Gebäude künftig sein. „Die Idee ist es, einen lebendigen Ort zu schaffen, an

dem permanenter Austausch stattfinden kann“, erklärt Christian Mosar das Konzept. Bis zu acht Künstlerresidenzen können synchron im „Bridderhaus“ Platz finden, dabei sind die vielen möglichen Ausrichtungen noch offen. „Wir stellen uns beispielsweise thematische Residenzen vor, wie Kunst und Wissenschaft, oder sogar Familienresidenzen, in denen Künstler mit ihrem Partner und Kindern für eine festgelegte Zeitspanne vor Ort wohnen“, so der künstlerische Direktor. ►

Das „Bridderhaus“ soll sich dabei allerdings nicht vom Rest der Escher Kulturszene abkapseln, sondern als Zwischenmann fungieren und lokalen Institutionen einen Raum für ihre Projekte bieten. Eine Residenz beantragen kann künftig jeder, der in der Kreativbranche tätig ist. Vor allem vielfältig soll die Klientel im „Bridderhaus“ werden, so Mosar: *„Das können Schriftsteller sein, Tänzer, Produzenten, Designer oder Architekten. Wir wollen neue Gesichter und neue Formen fördern und entdecken.“* In einem Rahmenprogramm soll dann ebenfalls an die Geschichte des historischen Gebäudes in der rue Léon Metz erinnert werden.

Im Gegensatz zur multidisziplinären Künstlerresidenz ist die Kunsthalle im „Espace Lavandier“ der bildenden und performativen Kunst vorbehalten. *„Es handelt sich beim Bridderhaus und der Kunsthalle um zwei Entitäten, die zwar beide zu frEsch' gehören, allerdings ganz verschiedene Philosophien verfolgen“*, sagt Mosar. Anders als in der rue Léon Metz soll im ehemaligen Möbelladen nicht kriert, sondern präsentiert werden. Neben der Kunstsammlung der Stadt Esch, die bisher im hiesigen Theater beherbergt wurde, werden ebenfalls die Werke aus dem privaten Archiv des Kunstsammlers Marc Modert hier nun ein neues Zuhause finden.

Die Bereiche Vermittlung und Pädagogie spielen neben dem Expositionscharakter der Institution eine ebenfalls erhebliche Rolle, denn die Kunsthalle soll zugänglich sein – und das für alle. Genau aus diesem Grund sind auch die Installationen zur Vernissage im Oktober so



1

konzipiert, dass sie nach der „Pré-ouverture“ sichtbar bleiben, bis die Halle 2021 schließlich komplett ihre Türen öffnet. *„Die erste Ausstellung zieht sich bis in den Januar hinein und reflektiert den späteren Charakter der Kunst, die künftig hier gezeigt werden soll“*, verrät Mosar. Details will er noch nicht preisgeben, nur so viel: *„Auf dem Vorhof wird eine Installation eines Wiener Künstlers zu sehen sein, im Schaufenster die eines Luxemburger Künstlerpaares und daneben wird erstmals ein Tanz- und Musikvideo vorgestellt, das im Espace Lavandier gedreht wurde.“*



1. Espace Lavandier
2. Bridderhaus



© Ville d'Esch

2

© Photos: Ville d'Esch

Man wolle eine neue visuelle Identität für das ehemalige Möbelgeschäft finden, ohne jedoch seine Grundstruktur zu verändern. „Die rund 3.000 Quadratmeter Ausstellungsfläche bieten enorme Vorteile, vor allem was die Flexibilität angeht. Der Look im Innern sowie der Name sollen sich aber radikal ändern, das ist allerdings eine Überraschung“, meint Mosar. Nach der ersten Ausstellung wird es in der Kunsthalle mit dem Programm für „Esch2022“ weitergehen, bis dahin muss jedoch bereits alles sitzen: „Sowohl das Bridder-

haus als auch die Kunsthalle liegen in einer ganzen Kulturgeografie der Stadt Esch. Wer 2022 hierherkommt, der kann sich auf einen Rundgang begeben, auf dem unterschiedliche Kulturinstitutionen ihre Programmierungen in verschiedenen Etappen präsentieren. Es soll ein Ganzes werden.“ LT

ZOOM SUR





QUINCAILLERIE Q-MODERNE ON Y TROUVE DE TOUT

La maison est connue de très longue date. Voilà plus d'un siècle en effet qu'elle ouvre ses portes pour une clientèle qui s'est fidélisée de génération en génération. Aujourd'hui, cet établissement familial est tenu depuis 2012 par Norbert Schumann.





Implantée au 17 rue d'Audun, derrière une devanture à l'aspect agréablement surannée, la Quincaillerie Q-Moderne accueille une clientèle large et soucieuse de produits de qualité. Que ce soit pour des particuliers, des communes, ou des entreprises, cet établissement propose des produits et outils variés adaptés aux usages privés et professionnels. Visserie – pouvant « vendue à l'unité » spécifie Norbert Schumann – en passant par l'outillage (manuel et électrique), les appareils ménagers, le jardinage, l'ameublement de bureau, l'électroménager ou encore les vêtements et accessoires de sécurité ainsi que le mobilier de rangement et de bureau, nombre de produits sont disponibles en rayons ou fournis sur commande.



La Quincaillerie Q-Moderne est au bricolage ce que la caverne d'Ali Baba est aux pièces d'or et d'argent : une multitude d'articles emplit abondamment les rayonnages sur deux étages de magasin. Des produits dont les marques sont réputées pour leur qualité. *« S'il fallait choisir des articles qui sortent plus particulièrement du lot, je dirais que La Quincaillerie Q-Moderne tire une belle réputation de ses machines à pâte électriques ou manuelles, de marques italiennes. J'en vends jusqu'à Marseille, par l'intermédiaire d'une clientèle locale qui me fait un bouche à oreille efficace au sein de leur famille ou cercle d'amis résidents parfois loin du Grand-Duché »*, explique avec satisfaction Norbert Schumann, le gérant technique du magasin. Il en va de même pour les cafetières italiennes dont la qualité n'est plus à démontrer.

Le gérant Norbert Schumann apporte également des conseils avisés et des informations détaillées à sa clientèle et propose, si besoin, d'installer le mobilier de bureau et de rangement à domicile. Une quincaillerie à taille humaine ! JMS

Quincaillerie Q-Moderne

📍 17, rue d'Audun | L-4018 Esch-sur-Alzette

☎ +352 265 304 47

✉ info@q-moderne.lu

DALMAT COFFEE HOUSE

CONVIVIALITÉ, ORIGINALITÉ ET QUALITÉ

Jeune et dynamique à l'image de ses fondatrices Hélène et Marie-Lorraine, le Dalmat Coffee House a ouvert ses portes le 7 octobre 2019 pour le plus grand plaisir de clients soucieux de qualité, mais aussi de valeurs sociales et écologiques.





Accolé au haut-fourneau, le Dalmat Coffee House s'apprécie dans sa sobriété esthétique qui ne manque pas pour autant d'un raffinement subtil. Fauteuils vintage, tables en bois massif et de récupération, déco aux multiples références et clins d'œil, plantes d'agrément, l'ensemble s'inscrit harmonieusement dans un bâtiment qui rappelle le passé industriel et sidérurgique local. Les murs intérieurs aux treillis apparents et, surtout, le bec de coulée, sorte de toboggan métallique qui s'ouvre sur la salle du premier étage, en sont les plus illustres témoins. Dans ce contexte local affirmé, on serait en droit de se poser la question de l'identité de l'établissement. Dans ce cas, pourquoi le nom de Dalmat et pourquoi un logo représentant un écureuil ? «*Tout simplement parce que nous avons réalisé toutes deux un stage de six mois en Dalmatie (Croatie) sur une petite île en forme d'écureuil*», expliquent les deux amies.

Ici on y est bien et on consomme bien. Pour les amateurs de café déjà qui pourront déguster une variété de cafés fair-trade tout droit venus du Brésil, «*mais nous cherchons à diversifier les provenances*», précisent-elles. La carte comprend également une gamme variée de thé et d'infusions, mais aussi des jus de pomme et de poire (made in Luxembourg !). «*Nous préparons également des jus aux fruits de saison*», rajoute Hélène. Au rayon restauration, l'accent est mis sur des plateaux-repas faits maison. Cakes, gâteaux et viennoiseries pour le petit-déjeuner, sandwiches, salades, wraps, quiches et soupes (selon les saisons) sont au menu du déjeuner. À déguster sur place ou à emporter (dans de la vaisselle biodégradable), il y en a pour tous les goûts.

Ouvert du lundi au vendredi de 7h00 à 18h00 et le samedi de 9h00 à 16h00, le Dalmat Coffee House offre également son espace à des événements privés et professionnels et propose des brunchs, chaque samedi, sur réservation.



© Photos: Emilie Hengen

C'est un fait : ce jeune établissement a tout pour plaire. Il n'attend plus que vous ! JMS

Dalmat Coffee House

📍 6, Ennert den Heichiewen

L-4362 Esch-sur-Alzette

☎ 27 76 91 75

✉ dalmat-coffeehouse@outlook.com

HELLO ESCH







ESCHER FAMILJENDAG

La Ville d'Esch invite les familles à participer à la première édition du « Escher Familljendag », qui aura lieu le 26 septembre 2020 de 11 à 18 heures sur différents lieux, dont la Place de l'Hôtel de Ville, la rue de l'Alzette, la Place de la Résistance ainsi qu'aux alentours du CIPA Op der Léier. Les familles pourront profiter de nombreuses activités organisées spécialement pour eux et de spectacles hauts en couleur sur la Place de l'Hôtel de Ville.

📅 **26 septembre } 11h00 - 18h00**

📍 Place de l'Hôtel de Ville, Rue de l'Alzette, Place de la Résistance, CIPA Op der Léier

🌐 www.esch.lu

LA MARCHÉ GOURMANDE ALTERNATIVE

La Marche Gourmande Alternative est une initiative née en 2016 d'une collaboration entre associations environnementales et ONG de coopération au développement. En 2020, la Marche Gourmande Alternative fête son 5e anniversaire sur un parcours de 7 km à travers la réserve naturelle du Ellergronn à Esch-sur-Alzette. Des animations autour de la thématique de la biodiversité, des plats à base de produits biologiques, locaux et de saison, ainsi que des boissons (vin, jus, eau) sont proposés aux différentes stations.

Apprenez-en plus sur la biodiversité tout en dégustant des plats originaux concoctés par Délice Végétal et MESA, la Maison de la Transition !

📅 **11 octobre } 10h00 - 17h00**

✉ magali.paulus@fdh.lu

☎ +352 46 62 38

📍 Ellergronn Esch-sur-Alzette

🌐 <https://www.facebook.com/mgalternative>





#HearMeToo
END VIOLENCE
AGAINST WOMEN
AND GIRLS

ORANGEZ LE MONDE – METTRE FIN À LA VIOLENCE CONTRE LES FEMMES ET LES FILLES

La campagne Orange Week a été lancée en 2008 par le Secrétaire général des Nations Unies dans le but de sensibiliser le grand public par rapport à la violence envers les femmes et les filles et pour mettre fin à ces violences. Au Luxembourg, la section luxembourgeoise du Zonta International et le Conseil National des Femmes du Luxembourg (CNFL), avec le soutien du ministère de l'Egalité entre les femmes et les hommes, proposent aux administrations communales et au secteur privé de s'associer à cette initiative. Depuis 2017, la Ville d'Esch-sur-Alzette contribue au succès de l'action par l'illumination de l'Hôtel de Ville d'Esch-sur-Alzette, ainsi que par l'organisation de divers événements.

Il est prévu que la Marche de solidarité se déroule cette année à Esch-sur-Alzette, le 21 novembre 2020.

La Ville d'Esch-sur-Alzette s'associera de nouveau à l'initiative par l'illumination de l'Hôtel de Ville par la couleur orange, du 25 novembre (Journée internationale pour l'élimination de la violence à l'égard des femmes) au 10 décembre (Journée internationale des droits humains). Des activités d'information et de sensibilisation seront proposées, en collaboration avec le Foyer Sud-Fraen an Nout du CNFL.

En raison des restrictions relatives à la crise sanitaire actuelle, le programme définitif sera communiqué en automne.

📅 25 novembre > 10 décembre



INSCRIPTIONS 2020/2021 AU CONSERVATOIRE DE MUSIQUE DE LA VILLE D'ESCH

Les inscriptions pour les nouveaux élèves seront encore reçues les 10, 11 et 12 septembre 2020. Pour ces nouveaux élèves, la prise de rendez-vous est indispensable et se fera soit en ligne, soit sur place en se présentant au secrétariat des élèves.

📅 10 > 12 septembre

👉 www.conservatoire.esch.lu

DES DÉFIBRILLATEURS PUBLICS SUR LE TERRITOIRE DE LA VILLE D'ESCH

La Ville d'Esch vient d'équiper ses infrastructures sportives de défibrillateurs publics et les agents sur place ont suivi une formation leur permettant d'utiliser ces engins correctement et le cas échéant de sauver une vie. Veuillez consulter le communiqué dans la barre latérale pour plus de détails. Ce communiqué vous révélera aussi les dix endroits biens fréquentés qui en seront équipés d'ici quelques semaines. Sachez aussi que cette campagne se poursuivra jusqu'à la fin de l'année et que dix engins supplémentaires seront installés à des endroits clés sur le territoire de la Ville d'Esch.



👉 www.esch.lu

CLEVER SOLAR *e Spuerbuch um Daach*



**ENTDECKT D'SOLARPOTENTIAL VUN ÄREM HAUS.
PRODUZÉIERT ENERGIE DOHEEM !**

D'Handwierker an d'Architekten si bereet fir lech an Ärem Projet ze begleeden!



**myenergy
8002 11 90**

www.clever-prim.es.lu

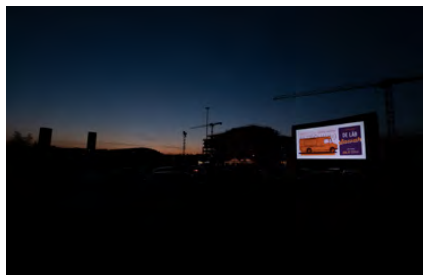
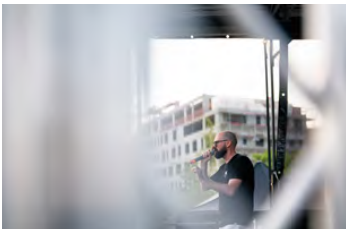


EDITION 2020 DE L'AUTOKINO AU SQUARE MILE A BELVAL

Belval, du 31 juillet au 6 août

Du 31 juillet au 6 août s'est déroulée la 11e édition de l'Autokino, organisée par la commune de Sanem et le Syndicat d'initiative de la ville d'Esch. Au programme de chaque soirée de cet drive-in cinéma était un concert (Mad Fox, De Lâb ou encore CHAïLD x Maz) suivi d'un film (Pulp Fiction Hustlers, etc.).





AGENDA







SEPTEMBRE

JEUDI 03

THE FEATHER

Concert

⌚ 19h30

📍 Kulturfabrik



VENDREDI 04

MINERALIEN BESTIMMEN

Nature, sport et loisirs

⌚ 11h00

📍 Centre nature et forêt Ellergonn

SAMEDI 05

SUMMER AN ESCH

Musique

⌚ 15h00–17h00

📍 Place Boltgen

DIMANCHE 06

AUF DER SPUR VON DEN SEILBAHNEN

Nature, sport et loisirs

⌚ 11h30

📍 Centre nature et forêt Ellergonn

VENDREDI 11

MALUMA

Musique

⌚ 19h00

📍 Rockhal

! Reporté au
17.06.2021



SAMEDI 12

SUMMER AN ESCH

Musique

⌚ 12h00–15h00

📍 Rue du Brill

SUMMER AN ESCH

Musique

⌚ 14h00–17h00

📍 Rue de l'Alzette

ROOTSTOWN FESTIVAL 2020

Musique, Fêtes & marchés

⌚ 15h00

📍 Kulturfabrik

! ANNULÉ



SQUATFABRIK #6

Autres

⌚ 18h00

📍 Kulturfabrik



MERCREDI 16

KID FRANCESCO

Musique

⌚ 20h00

📍 Rockhal

! Reporté au
21.01.2021

JEUDI 17

LAURA COX

Musique

⌚ 20h00

📍 Rockhal

! Reporté au
14.04.2021

VENDREDI 18

SCHMIEDEN IM ELLERGRONN

Patrimoine & traditions

⌚ 09h00–16h00

📍 Centre nature et forêt Ellergonn

IAM

Musique

⌚ 20h00

📍 Rockhal



SAMEDI 19

SCHMIEDEN IM ELLERGRONN

Patrimoine & traditions

⌚ 09h00–16h00

📍 Centre nature et forêt Ellergonn

YOGA EN PLEINE NATURE

Nightlife

⌚ 10h00–12h00

📍 Centre nature et forêt Ellergonn

RENCONTRE DE LA PAIX

Autres

⌚ 14h00–15h30

📍 Place de la Résistance

SUMMER AN ESCH

Musique

⌚ 14h00–17h00

📍 Rue de l'Alzette

**VENDREDI 25**

EVANESCENCE +
WITHIN TEMPTATION

Musique

⌚ 19h00

📍 Rockhal

! Reporté au
24.09.2021

**SAMEDI 26**

SUMMER AN ESCH

Musique

⌚ 14h00–17h00

📍 Rue de l'Alzette

SUMMER AN ESCH

Musique

⌚ 15h00–17h00

📍 Place Boltgen

SUMMER AN ESCH

Théâtre & cabaret

⌚ 20h00–21h00

📍 Place Boltgen

DIMANCHE 27

QUEEN SYMPHONIC

Musique

⌚ 19h00

📍 Rockhal



VIDEOCLUB

Musique

⌚ 20h00

📍 Rockhal

OCTOBRE**VENDREDI 02**

PARITY EP-RELEASE SHOW

Musique

⌚ 19h30

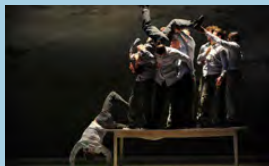
📍 Kulturfabrik

THE ROOTS

Danse

⌚ 20h00

📍 Théâtre d'Esch

**SAMEDI 03**

ATELIER HIP-HOP

Danse, Musique

⌚ 09h00–11h00

📍 Théâtre d'Esch



L'HISTOIRE DU SOLDAT /
MONOCLE, PORTRAIT
DE S. VON HARDEN

Théâtre & cabaret, Musique

⌚ 20h00

📍 Théâtre d'Esch

VISION STRING QUARTET

Musique

⌚ 20h00

📍 Conservatoire d'Esch

DIMANCHE 04

BAL

Danse, Théâtre & cabaret

⌚ 16h00

📍 Théâtre d'Esch

MERCREDI 07

YIORGOS FAKANAS GROUP
FEAT. GUTHRIE GOVAN

Musique

⌚ 20h00

📍 Rockhal

JEUDI 08

HALLOWEEN

Musique

⌚ 19h00

📍 Rockhal

! Reporté au
28.05.2021

PÉRIPHÉRIE DU 38ÈME MAR-
CHÉ DE LA POÉSIE DE PARIS

Littérature

⌚ 20h00

📍 Kulturfabrik

VENDREDI 09

LE GARDIEN

Théâtre & cabaret

⌚ 20h00

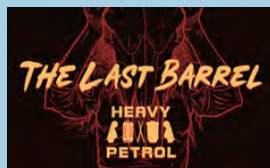
📍 Théâtre d'Esch

RELEASE PARTY HEAVY PETROL

Musique

⌚ 20h00

📍 Kulturfabrik

**SAMEDI 10**

DEEP PURPLE

Musique

⌚ 19h00

📍 Rockhal

! Reporté au
26.10.2021



AGENDA

LE GARDIEN

Théâtre & cabaret

🕒 20h00

📍 Théâtre d'Esch

CATERINA LICHTENBERG & MIKE MARSHALL

Musique

🕒 20h00

📍 Conservatoire d'Esch

DIMANCHE 11

DADJU

Musique

🕒 19h00

📍 Rockhal



MARDI 13

SI MER NACH ZE RETTEN?

Théâtre & cabaret

🕒 20h00

📍 Théâtre d'Esch

JAGA JAZZIST

Musique

🕒 20h00

📍 Rockhal



MERCREDI 14

DEATHSTARS

Musique

🕒 20h00

📍 Rockhal

JEUDI 15

TYPH BARROW

Musique

🕒 08h33 | 20h00

📍 Rockhal

HOMME ENCADRÉ SUR FOND BLANC

Autre

🕒 19h00

📍 Théâtre d'Esch

SAMEDI 17

CONTRASTES

Musique

🕒 20h00

📍 Conservatoire d'Esch



DIMANCHE 18

SI MER NACH ZE RETTEN?

Théâtre & cabaret

🕒 17h00

📍 Théâtre d'Esch

MERCREDI 21

SOFT MACHINE

Musique

🕒 20h00

📍 Rockhal

JEUDI 22

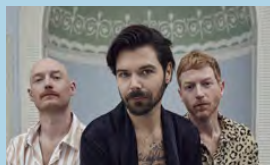
BIFFY CLYRO

Musique

🕒 19h00

📍 Rockhal

! Reporté au
09.10.2021



J'AI DES DOUTES

Théâtre & cabaret

🕒 20h00

📍 Théâtre d'Esch



LES OGRES DE BARBACK

Musique

🕒 20h00

📍 Rockhal

! Reporté au
28.05.2021

VENDREDI 23

CHAILD X MAZ

Musique

🕒 20h00

📍 Kulturfabrik

SAMEDI 24

CONCERT CENTENAIRE

Musique

🕒 20h00

📍 Théâtre d'Esch



LES ENSEIGNANTS DU CONSERVATOIRE

Musique

🕒 20h00

📍 Conservatoire d'Esch

DIMANCHE 25

THE LORD OF THE RINGS & THE HOBBIT

Musique

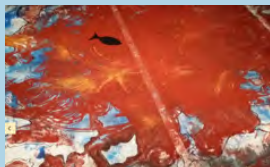
🕒 15h00

📍 Rockhal

! Reporté au
07.03.2021

PLEIN SOLEIL

Théâtre & cabaret
 ⌚ 16h00–16h45
 📍 Théâtre d'Esch



THE MUSIC OF HANS ZIMMER

Musique
 ⌚ 19h00
 📍 Rockhal

! Reporté au
 07.03.2021

MERCREDI 28

KATIE MELUA

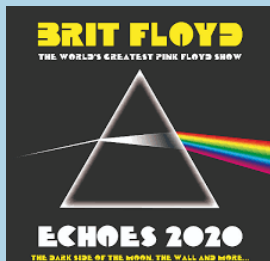
Musique
 ⌚ 20h00
 📍 Rockhal

! ANNULÉ

JEUDI 29

BRIT FLOYD

Musique
 ⌚ 20h00
 📍 Rockhal



VENREDI 30

THE GROOVE SESSIONS LIVE!

Musique
 ⌚ 21h00
 📍 Rockhal

SAMEDI 31

LEGENDS OF ROCK

Musique
 ⌚ 20h00
 📍 Rockhal

! Reporté au
 09.10.2021

NOVEMBRE

MERCREDI 04

SALMO

Musique
 ⌚ 21h00
 📍 Rockhal

JEUDI 05

47TER

Musique
 ⌚ 21h00
 📍 Rockhal



VENREDI 06

ZUCCHERO

Musique
 ⌚ 19h30
 📍 Rockhal

! Reporté au
 25.06.2021

MERCREDI 11

WAS HEISST HIER LIEBE?

Théâtre & cabaret
 ⌚ 20h00
 📍 Théâtre d'Esch



JEUDI 12

QUEER LITTLE LIES THE 2ND EDITION

Théâtre & cabaret
 📍 Théâtre d'Esch

VENREDI 13

QUEER LITTLE LIES THE 2ND EDITION

Théâtre & cabaret
 📍 Théâtre d'Esch

SAMEDI 14

49.5041°N, 5.9879°E – A PERFORMANCE IN MUSIC PART I

Autres
 ⌚ 19h30
 📍 Kulturfabrik

QUEER LITTLE LIES THE 2ND EDITION

Théâtre & cabaret
 📍 Théâtre d'Esch

DIMANCHE 15

PARKWAY DRIVE

Musique
 ⌚ 19h00
 📍 Rockhal

! Reporté au
 03.04.2021

MARDI 17

MONSIEUR X

Théâtre & cabaret
 ⌚ 20h00
 📍 Théâtre d'Esch



VENREDI 20

SUZANE

Musique
 ⌚ 20h00
 📍 Rockhal

DIMANCHE 22

UNE FORÊT

Théâtre & cabaret
 ⌚ 11h00
 📍 Théâtre d'Esch



MARDI 24

TEXAS

Musique

⌚ 20h00

📍 Rockhal

THERAPY?

Musique

⌚ 21h00

📍 Rockhal



MERCREDI 25

BOXE BOXE BRASIL

Danse, Musique

⌚ 20h00

📍 Théâtre d'Esch

VENDREDI 27

CONCERT D'OUVERTURE

Musique

⌚ 20h00

📍 Théâtre d'Esch

SAMEDI 28

CONCERT D'OUVERTURE

Musique

⌚ 20h00

📍 Théâtre d'Esch

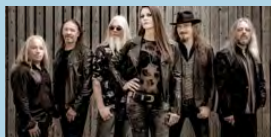
DIMANCHE 29

NIGHTWISH

Musique

⌚ 19h00

📍 Rockhal



LUNDI 30

NATE WOOD - FOUR

Musique

⌚ 19h45

📍 Rockhal

EXPOSITIONS

PERMANENTE

BELVAL & MORE

Exposition

📍 Bâtiment Massenoire

JUSQU'AU 31 OCTOBRE

VISITE LIBRE

DU HAUT FOURNEAU A

Visite

📍 Terrasse des Hauts Fourneaux

15 JUILLET > 20 SEPTEMBRE

BETWEEN SHADE AND DARKNESS

Exposition

📍 Musée national de la Résistance

21 JUILLET > NOVEMBRE

ARISTIDES DE SOUSA MENDES

Exposition

📍 Musée national de la Résistance

20 & 27 SEPTEMBRE

VISITES GUIDÉES RÉGULIÈRES À VÉLO

📍 Terrasse des Hauts Fourneaux

17 SEPTEMBRE > 10 OCTOBRE

PARAVILLA

Exposition

📍 Galerie du Théâtre d'Esch

03 OCTOBRE > 03 AVRIL 2021

UNE EXPÉRIENCE D'ART URBAIN CONTEMPORAIN EXTRAORDINAIRE DANS UN CADRE UNIQUE

Exposition

📍 Kamellebuttek



CINÉMA

À PARTIR DU 02 SEPTEMBRE

HOPE GAP

📍 Kinopolis Belval

POLICE

📍 Kinopolis Belval



SHIRLEY

📍 Kinopolis Belval

À PARTIR DU 09 SEPTEMBRE

HONEST THIEF

📍 Kinosch

THE PERSONAL HISTORY
OF DAVID COPPERFIELD

📍 Kinosch

À PARTIR DU 16 SEPTEMBRE

THE PAINTED BIRD

📍 Kinopolis Belval



MY SPY

📍 Kinopolis Belval

LES BLAGUES DE TOTO

📍 Kinopolis Belval

À PARTIR DU 23 SEPTEMBRE

BLACKBIRD

📍 Kinopolis Belval

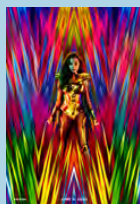
LE VOYAGE DU PRINCE

📍 Kinopolis Belval

À PARTIR DU 30 SEPTEMBRE

WONDER WOMAN 1984

📍 Kinopolis Belval



DRACHENREITER

📍 Kinopolis Belval

BABYTEETH

📍 Kinopolis Belval



À PARTIR DU 07 OCTOBRE

ROGUE

📍 Kinopolis Belval

WAR WITH GRANDPA

📍 Kinopolis Belval

CORPUS CHRISTI

📍 Kinopolis Belval

À PARTIR DU 14 OCTOBRE

TROLLS WORLD TOUR

📍 Kinopolis Belval

AFTER WE COLLIDED

📍 Kinopolis Belval

SURDINA

📍 Kinopolis Belval

À PARTIR DU 21 OCTOBRE

CONNECTED

📍 Kinopolis Belval

DEATH ON THE NILE

📍 Kinopolis Belval

À PARTIR DU 28 OCTOBRE

BLACK WIDOW

📍 Kinopolis Belval

CANDYMAN

📍 Kinopolis Belval

À PARTIR DU 04 NOVEMBRE

L'ORIGINE DU MONDE

📍 Kinopolis Belval

SOMBRA

📍 Kinopolis Belval

À PARTIR DU 11 NOVEMBRE

NO TIME TO DIE

📍 Kinopolis Belval



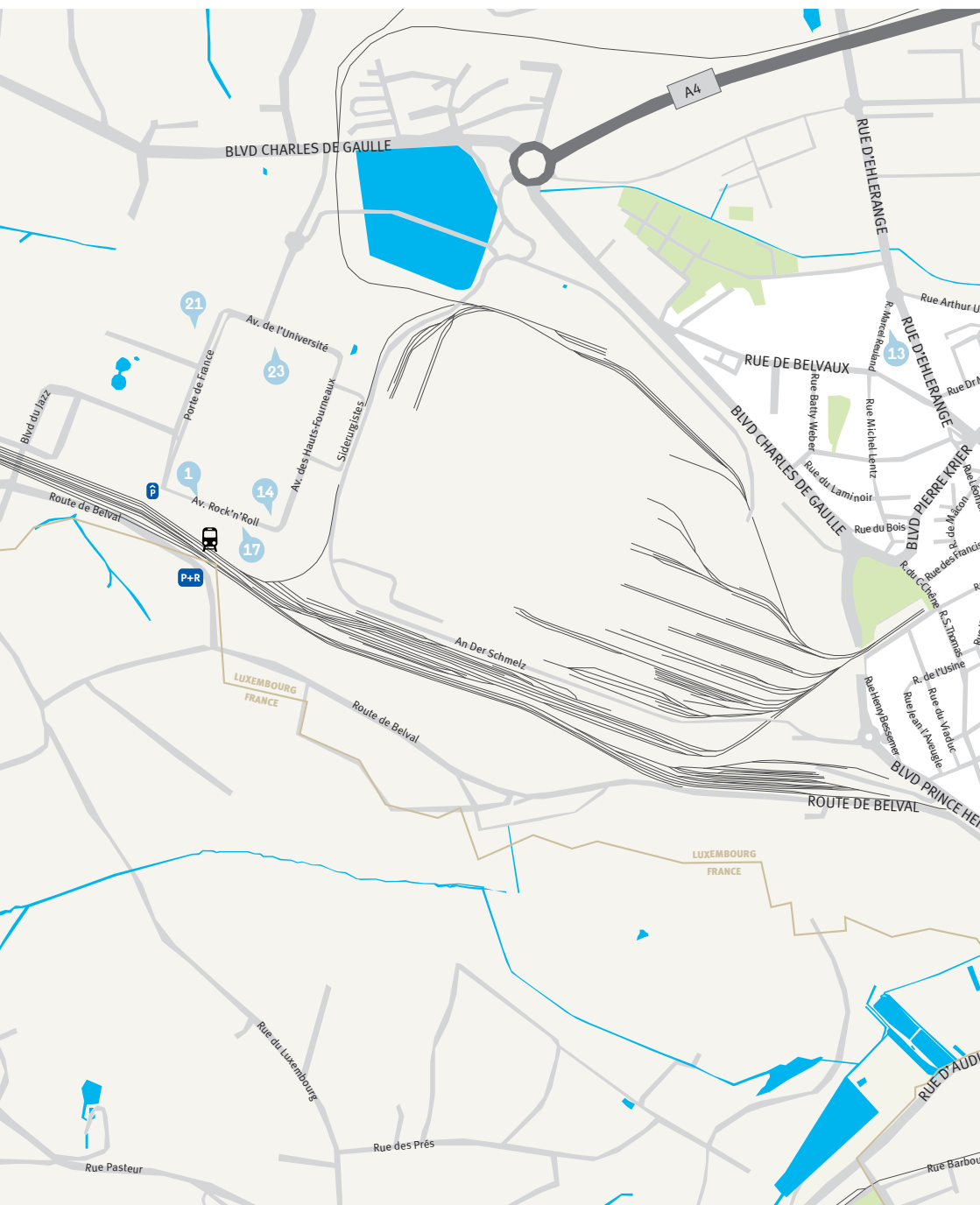
DEEP WATER

📍 Kinopolis Belval

À PARTIR DU 25 NOVEMBRE

SOUL

📍 Kinopolis Belval







Adresses utiles

Belval Plaza

7, avenue du Rock'n'Roll

L-4361 Esch/Alzette

☎ 26 17 51 79

🌐 www.belvalshopping.lu

@ info@belvalplaza.com

Bibliothèque Municipale

26, rue Emile Mayrisch

L-4240 Esch/Alzette

☎ 27 54 49 60

🌐 www.bibliotheque.esch.lu

@ bibliotheque@villeesch.lu

🕒 Lundi: 14h00 – 17h00

Mardi: 10h00 – 12h00 / 14h00 – 17h00

Mercredi: 13h30 – 17h00

Jeudi: 10h00 – 12h00 / 14h00 – 17h00

Vendredi: 15h00 – 19h00

Samedi: 10h00 – 12h00

Casa d'Italia

145, rue de l'Alzette

L-4011 Esch/Alzette

Centre Culturel

Kulturfabrik

116, rue de Luxembourg

L-4221 Esch/Alzette

☎ 55 44 93 1

🌐 www.kulturfabrik.lu

@ mail@kulturfabrik.lu

🕒 Lundi au vendredi:

09h00 – 12h00 / 13h00 – 17h00

Centre Omnisports

Henri Schmitz

Boulevard Hubert Clement

L-4064 Esch/Alzette

☎ 27 54 39 00

CineKinosch

116, rue de Luxembourg

L-4221 Esch/Alzette

☎ 55 44 93 –1

Conservatoire de Musique

50, rue d'Audun

L-4018 Esch/Alzette

☎ 54 97 25

🌐 www.conservatoire.esch.lu

🕒 Lundi au samedi:

08h00 – 12h00 / 14h00 – 18h00

🕒 Réservation et vente en ligne:

www.esch.lu/culture/conservatoire/fr/pages/reservation.aspx

Église Décanales St Joseph

12, rue de l'Église

L-4106 Esch/Alzette

Église Sacré Cœur

77, rue Zenon Bernard

L-4031 Esch/Alzette

☎ 54 25 06

Esch City Tourist Office

Place de l'Hôtel de Ville

L-4138 Esch/Alzette

☎ 54 16 37

🌐 www.esch.lu

🕒 Lundi au vendredi: 09h00 – 17h00

Pendant l'été: ouvert le samedi après-midi de 13h00 – 17h00

Galerie du Photoclub Esch

École du Brill

Place de la Résistance (Brillplatz)

L-4041 Esch/Alzette

@ pce@pce.lu



Galerie du Théâtre d'Esch

11

122, rue de l'Alzette (2^e étage)

L-4010 Esch/Alzette

☎ 27 54 40 50

🕒 Mardi au samedi: 14h00 – 18h00

Galerie Schlassgoart

12

au Pavillon du Centenaire

Boulevard Grande-Duchesse Charlotte

L-4070 Esch/Alzette

☎ 54 73 83 408

🌐 www.schlassgoart.lu

🕒 Mardi au samedi: 14h00 – 18h00

Fermeture les jours fériés

Galerie Terre Rouge

4

116, rue de Luxembourg

L-4221 Esch/Alzette

☎ 55 44 93

Hôtel de Ville

9

Place de l'Hôtel de Ville

L-4138 Esch/Alzette

☎ 27 54 1

🌐 www.esch.lu

🕒 Lundi au vendredi: 08h00 – 17h00

Kamellebuttek

13

14, rue Marcel Reuland

L-4305 Esch/Alzette

☎ 691 370 090

🌐 www.kamellebuttek.lu

@ hello@kamellebuttek.lu

🕒 Mercredi: 14h00 – 19h00

Jeudi: 15h00 – 20h00

Samedi: 14h00 – 19h00

Kinepolis Belval

1

7, avenue du Rock'n'Roll

L-4361 Esch/Alzette

☎ 26 57 20 1

🌐 www.kinepolis.lu

🕒 Lundi au dimanche: 13h00 – 23h30

Massenoire

14

Avenue du Rock'n'Roll

L-4361 Esch/Alzette

☎ 26 840 1

🌐 www.fonds-belval.lu

@ fb@fonds-belval.lu

🕒 Mercredi au vendredi: 12h00 – 19h00

Samedi: 10h00 – 18h00

Dimanche: 14h00 – 18h00

🕒 Visites guidées pour groupes
sur rendez-vous.

Musée national

15

de la Résistance

Place de la Résistance

L-4041 Esch/Alzette

☎ 27 54 59 95

🌐 www.musee-resistance.lu

@ musee@ville.lu

🕒 Mardi au dimanche: 14h00 – 18h00

🕒 Entrée libre. Visites guidées sur
rendez-vous, tous les jours
de la semaine à partir de 08h00.

Point Info Jeunes

16

10, rue du Commerce

L-4047 Esch/Alzette

☎ 27 54 80 57

🌐 www.pij.lu

www.facebook.com/pijesch

@ pij@esch.lu

🕒 Lundi au vendredi: 11h00 – 17h00



Rockhal

5, avenue du Rock'n'Roll

L-4361 Esch/Alzette

☎ 24 55 1

🖱 www.rockhal.lu

✉ info@rockhal.lu

🕒 Lundi au vendredi :

09h00 – 13h00 / 14h00 – 18h00

17

Service Culture/Maison Mousset

163, rue de Luxembourg

L-4222 Esch/Alzette

☎ 27 54 78 30

✉ culture@villeesch.lu

18

Service Jeunesse

10, rue du Commerce

L-4067 Esch/Alzette

☎ 27 54 88 60

✉ jeunesse@villeesch.lu

16

Stade de la Frontière

Rue Renaudin

L-4304 Esch/Alzette

19

Stade Emile Mayrisch

Rue du Stade

L-4325 Esch/Alzette

☎ 54 94 95

20

Théâtre d'Esch

122, rue de l'Alzette

L-4010 Esch/Alzette

☎ 27 54 50 10 & 27 54 50 20

🖱 www.theatre.esch.lu

🕒 Lundi : 13h00 – 17h00

Mardi au Vendredi : 13h00 – 17h00

La caisse du soir ouvre une heure avant le spectacle.

🕒 Réservation et vente en ligne :

www.esch.lu/culture/theatre

11

Université du Luxembourg

Campus Belval

Luxembourg Centre

for Systems Biomedicine

House of Biomedicine

7, avenue des Hauts-Fourneaux

L-4362 Esch/Alzette

☎ 46 66 44 4000

21



Quincaillerie Q-moderne

17, rue d'Audun

L-4018 Esch-sur-Alzette

☎ 265 304 47

✉ info@q-moderne.lu

22

Dalmat Coffee House

6, Ennert den Heichiewen

L-4362 Esch-sur-Alzette

☎ 27 76 91 75

✉ dalmat-coffeehouse@outlook.com

23

CORONAVIRUS COVID-19

GESTES BARRIÈRE



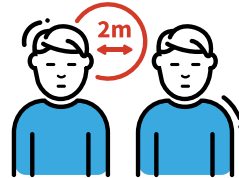
Lavez-vous régulièrement et correctement
les mains à l'eau et au savon.



Toussez ou éternuez dans le pli du
coude ou un mouchoir en papier.



Évitez de serrer des mains ou de faire la bise.



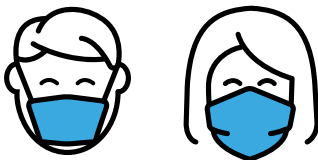
Évitez les contacts proches avec d'autres personnes.



Limitez vos contacts interpersonnels et
déplacements au nécessaire.



Évitez de toucher votre visage
avec vos mains.



#PasSansMonMasque

Le port du masque constitue un geste
barrière complémentaire.

version 12/05/2020

Pour plus d'informations:
www.gouvernement.lu/coronavirus



LE GOUVERNEMENT
DU GRAND-DUCHÉ DE LUXEMBOURG



KULTESCH

Édition Septembre - Novembre 2020

RÉDACTION

Coordination Service Relations Publiques

Collaboration Albane Couvent, Claude Hermann,
Emile Hengen, Esch 2022, Gilles Kommès, Jean-Marc Streit,
Laura Juncker, Laura Tomassini, Luc Schloesser, Sascha Seil.

Tél (+352) 27 54 41 10

Web citylife.esch.lu/kultesch **Mail** info.kultesch@esch.lu

RÉGIE PUBLICITAIRE

Imprimerie Centrale

Tél (+352) 48 00 22 1 **Fax** (+352) 48 00 22 228

Mail regie@ic.lu

DESIGN



Moskito S.A.

20, rue des Sangliers

L-7344 Steinsel

Tél (+352) 26 33 44 82

Web moskito.lu **Mail** moien@moskito.lu

IMPRESSION

Imprimerie Centrale

Tirage 20.000 exemplaires

PROCHAINE ÉDITION

Décembre 2020 - Février 2021

ABONNEMENT

Envoyez-nous un e-mail avec vos coordonnées à l'adresse suivante :

abonnement.kultesch@esch.lu

ISSN : 2354-4562





2020 SENIORE FEIEREN

SENIOREFEIEREN 2020

Mer bieden all Escher Awunner ab 60 Joer, déi sech fir d'Seniorefeieren nei aschreiwen oder ausschreiwen wëllen, sech bis den 20. September 2020 am Escher BiBSS op der Brillplaz: 24 rue Louis Pasteur, ze mellen.

SENIORENFEIERN 2020

Wir bitten alle Interessierten Escher Einwohner*innen ab 60 Jahre, die noch nicht für die Seniorenfeiern eingeschrieben sind, oder, die nicht mehr eingeladen werden wollen, sich bis zum 20. September 2020 im Escher BiBSS am Brillplatz: 24 rue Louis Pasteur, zu melden.

FÊTES SENIORS 2020

Chaque résident eschois à partir de 60 ans non encore inscrit qui souhaite participer aux Fêtes Seniors ou se désinscrire, est prié de contacter l'Escher BiBSS jusqu'au 20 septembre 2020, sis à la Place de la Résistance : 24 rue Louis Pasteur.



ma ville, ma vie



Service Seniors

Besoins spécifiques de la Ville d'Esch-sur-Alzette

24, rue Louis Pasteur, L-4276 Esch-sur-Alzette

Tél. : 27 54 - 22 10 | seniors@villeesch.lu



Kultur am beschte Liicht

100% erneierbar Energie sudstrom.lu

