

Conclusions des premières Assises de l'Intégration
Ville d'Esch-sur-Alzette

Les 12 et 13 octobre 2012



www.esch.lu

Chères Eschoises,
Chers Eschois,

vous tenez dans vos mains les conclusions de la première édition des "Assises de l'intégration" de la Ville d'Esch-sur-Alzette.

Cette première édition s'est tenue les 12 et 13 octobre derniers avec quelques 120 personnes présentes à la table ronde ayant comme sujet "L'intégration et le rôle des associations locales" lors de la soirée du 12 octobre 2012.

Le lendemain, 75 personnes engagées se sont retrouvées pour discuter et débattre dans les quatre ateliers de travail, dont vous pourrez trouver les conclusions dans cette publication.

Malheureusement, il a fallu noter qu'uniquement quinze associations eschoises étaient présentes, et un grand nombre (dont les plus grandes associations) n'ont même pas daigné répondre à l'invitation aux assises consacrées au rôle des associations dans la politique d'intégration.

Or, ceci n'a pas empêché les citoyens présents de participer à des réunions de travail de haut niveau avec des discussions controversées mais ayant comme seul objectif d'arriver à des conclusions concrètes.

Comme Madame le Maire l'avait promis lors de la réunion de clôture des assises, le conseil communal se penchera sur les conclusions lors d'une réunion technique le 1er février 2013.

Il s'agira alors de définir les projets à retenir et de d'établir un plan de suivi (projets à court, moyen et long terme) ainsi qu'à poser les premières bases pour la seconde édition en 2014.

Finalement, je tiens à remercier tous les partenaires de nos assises tels que le Collège des Bourgmestre et Echevins, la commission communale consultative à l'intégration avec son secrétaire, le service des relations publiques, le service à l'égalité des chances, l'Office luxembourgeois de l'accueil et à l'intégration ainsi que toutes les personnes ayant participé de manière constructive à cette première édition.

Dan CODELLO
Conseiller communal
Président de la CCCI

Programme :



Le 12 octobre 2012, ouverture officielle par les autorités en présence de Madame la Bourgmestre, une participation exemplaire d'un public à l'écoute.

La première édition des «Assises de l'Intégration» a débuté vendredi soir à 18H00 avec l'ouverture officielle en présence de Madame Lydia Mutsch, député-maire de la Ville d'Esch-sur-Alzette, de Madame Anne Leurs de l'OLAI comme représentante de Madame Marie-Josée Jacobs, ministre de la Famille et de l'Intégration, de Madame de Oliveira de la Ville de Metz et de Monsieur Daniel Codello, conseiller communal de la Ville d'Esch-sur-Alzette et président de la CCCI.

La table-ronde a été animée par Monsieur Jeff Dax, vice-président de la CCCI de la Ville d'Esch-sur-Alzette.

Le thème du discours d'introduction était «Le rôle des associations locales dans la politique d'intégration au niveau communal».

Le 13 octobre 2012 la mise en place des quatre ateliers de travail dans le but de traiter et débattre sur les points suivants, à savoir:

1. Le mouvement associatif et l'intégration des immigrés: quel rôle peut-il jouer?
2. Le nouvel immigré: 10 gestes dès son arrivée.
3. L'intégration: pas une voie à sens unique !
4. L'intégration n'a pas d'âge.

L'animation de cet échange d'idées fut organisée par les membres de la commission, assistée des invités.

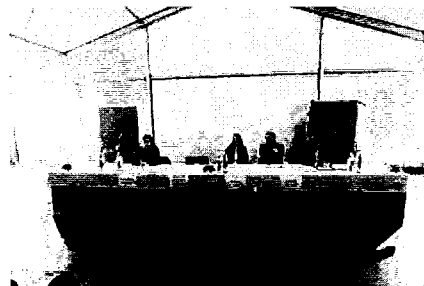
Les assises ont continué samedi matin avec quatre ateliers de travail, à savoir:

«Le mouvement associatif et l'intégration des immigrés: quel rôle peut-il jouer ?»
(les responsables du groupe de travail étaient Monsieur Jeff Dax et Madame Fernanda Bras)

«Le nouvel immigré: 10 gestes dès son arrivée»
(les responsables du groupe de travail étaient Madame Lidia Keiser-Logutova et Monsieur Laurent Letsch)

«L'intégration: pas une voix à sens unique»
(les responsables du groupe de travail étaient Monsieur Mike Hansen et Monsieur Laurent Boquet)

«L'intégration n'a pas d'âge»
(les responsables du groupe de travail étaient Monsieur Vasco Loureiro Rodrigues et Monsieur Michel Chaine)



ATELIER 1

« Le mouvement associatif et l'intégration des non-luxembourgeois : quel rôle peut-il jouer ? »

Président du groupe de travail: Jeff Dax
Secrétaire du groupe de travail: Fernanda Bras

Objectif: Discussion la plus interactive possible / échange de vues entre les participants

Les travaux ont débuté par des brefs mots de bienvenue prononcés par M. Jeff Dax et un bref tour de table permettant aux participants de l'atelier 1 de se présenter brièvement pour faire connaissance.

La réunion, qui a duré environ 3 heures, s'est tenue en langue française et s'est déroulée dans une atmosphère décontractée autour d'une discussion franche et animée.

Vous trouverez ci-dessous un bref aperçu des points abordés lors de cette discussion :

- Barrière linguistique/Congé linguistique (problématique: question de la logistique, manque de temps, démotivé, fatigué, pas intéressé...)
- Mixité dans les associations → associations jouent un rôle important dans le processus d'intégration (doivent définir elles-mêmes ses objectifs, trouver des règles internes en ce qui concerne la langue, promouvoir la mixité...)
- Veiller à la mixité des quartiers (éviter de créer des ghettos/des quartiers avec des connotations négatives, ex. quartier du Brill)
- Partage des richesses culturelles
- Croisement des générations (servir de pont entre générations)
- Créer une «Maison de l'intégration» / «Maison pour tout le monde» (point de rencontre, lieu d'expression, ...)
- Charte «symbolique» entre la Ville d'Esch-sur-Alzette et les associations
- Créer un calendrier où serait mentionné les actions, les projets des diverses associations
- Remettre un carnet de bienvenue aux nouveaux arrivants (guide conçu pour aider les nouveaux arrivants, un genre de checklist avec les premières démarches à suivre dès leur arrivée. Ne pas attendre que le nouvel arrivant fasse le premier pas)

En guise de conclusion nous avons retenu ces points suivants:

- Communication entre la Ville d'Esch-sur-Alzette, associations et résidents non-luxembourgeois
→Maison de l'Intégration / Maison pour tout le monde
- Charte symbolique entre la Ville d'Esch-sur-Alzette et les associations
- Manque d'accueil pour personnes adultes
→Conseils de quartier = lieu d'expression et lieu d'échanges dans les quartiers, qui s'adresse à tout le monde (société/solidarité intergénérationnel - utiliser le potentiel de toutes les générations)
- Les participants ont souligné l'importance de ce genre de rencontres et plaident pour la continuation, l'approfondissement et l'intensification de ce projet en organisant plus souvent des discussions/rencontres régulières, périodiques, trimestrielles.

ATELIER 2

«Le nouvel arrivant: 10 gestes dès son arrivée»

Présidente du groupe de travail: Lidia Keiser-Logutova
Secrétaire du groupe de travail: Laurent Letsch

Est-ce que l'intégration est importante?
Est-ce qu'on doit s'intégrer?

Nous avons constaté que le nouvel arrivant doit apprendre la langue du pays pour pouvoir communiquer. D'ailleurs, il faut avoir envie à apprendre cette nouvelle langue? La volonté à apprendre est très importante.
Nous avons également pu constater que dans d'autres pays les arrivants sont obligés à apprendre la langue du pays. Vu la diversité des langues au Luxembourg ceci est plus difficile à réaliser.

Mais comment faire dès son arrivée? Le nouvel arrivant se trouve souvent perdu. En tant que société d'accueil il faut donc définir les besoins de l'arrivant. Aujourd'hui le besoin primaire est le travail, le besoin secondaire seulement est l'intégration. Le travail est souvent la raison pour émigrer, mais après une journée de travail, on n'a souvent plus envie ni le temps ou simplement l'argent pour pouvoir s'intégrer. La situation de l'individu doit permettre l'intégration.

À part des cours de soirs il y a bien d'autres moyens pour s'intégrer mais l'information ne passe pas toujours. L'isolation en est le résultat. Les nouveaux arrivants cherchent souvent le contact avec d'autres immigrés de la même nation et s'enferment dans ces milieux.

L'intégration des jeunes est très importante et se montre moins difficile. Ils sont souvent nés au Luxembourg et fréquent l'école luxembourgeoise. L'école est un bon moyen d'intégration.

Il est plus difficile d'intégrer les adultes. Les parents peuvent être intégrés par leurs enfants. Surtout s'ils travaillent entre mêmes. Ils ne voient pas la nécessité de s'intégrer. Le niveau de scolarité est en relation avec l'intégration.

L'intégration serait facilitée si l'individu se préparait avant de quitter un pays pour un autre. Il peut se rendre à l'Ambassade du pays de destination, s'il y en a. À l'Ambassade il peut au moins parler sa langue maternelle et il a moins de problèmes pour communiquer. Dans le pays de destination il n'y a pas de garantie qu'il peut parler sa langue maternelle.

Nous constatons donc que l'arrivant joue un rôle très important dans l'intégration. L'intégration doit se faire des deux parties.

D'ailleurs il y a deux problèmes principaux qui sont en relation avec l'intégration, soit la langue soit la culture (également la culture religieuse). En plus le Luxembourg connaît plusieurs langues officielles.

Les langues sont très importantes mais on peut être parfaitement intégré en ne parlant qu'une seule langue du pays.

Ne faut-il pas des bénévoles pour faire le premier pas vers les arrivants et pour aider à l'immigrer?

Comme les informations ne passent pas toujours, l'Administration devra jouer un rôle plus important et donner les informations nécessaires à l'arrivant qui se présente à la mairie. Ceci pourra être fait au Biergeramt lors de l'inscription. Chaque nouvel arrivant doit passer par le Biergeramt, il s'agit donc du bureau le plus proche à tous les nouveaux arrivants.

Malheureusement une communication se montre souvent difficile si l'Administration ne parle pas la langue maternelle de l'arrivant. A côté du Biergeramt, la CCCI pourra intervenir comme intermédiaire entre l'Administration et l'arrivant.

Le rôle des associations est également important. Par les associations, l'intégration se fait pas par pas. Au départ l'arrivant peut s'intégrer dans l'association et ensuite cette association l'aide à s'intégrer dans la vie quotidienne. Dans l'association le nouvel arrivant connaît une relation de confiance et il y pourra demander des informations nécessaires. Il se sentira mieux à demander aux autres membres de l'association qu'il connaît, que de demander à l'Administration.

L'intégration par des loisirs est moins difficile car les loisirs sont volontaires, donc non obligatoire. Mais comment motiver des nouveaux arrivants à accéder une association à côté de leur travail. Malheureusement les associations s'enferment également très souvent et nous devons nous demander comment faire pour se rencontrer entre Luxembourgeois et Non-Luxembourgeois.

Les associations ne doivent pas attendre à avoir toutes les informations de l'Administration mais doivent agir en premier. Ils doivent aller chercher les informations.

Le manque d'intérêt aux élections peut s'expliquer par le manque d'intégration.

Qu'est-ce que la société d'accueil doit faire pour faciliter l'intégration du nouvel arrivant?

Depuis un an il existe un contrat d'intégration, 1024 participants ont suivi un cours de langue, un cours civique et une journée d'orientation.

Pour conclure nous avons retenu 10 gestes pour faciliter l'intégration, à savoir:

10 gestes proposés par les participants:

- Un point central, un point d'accueil (comme le «City Tourist Office»)
- Un bonjour chaleureux de l'Administration, elle doit donner un sentiment de bienvenu à l'arrivant.
- Une formation pour l'entretien de l'emploi. Comment rédiger un CV, une lettre de motivation...
- Nous devons connaître les équivalences des certificats, diplômes, expériences des arrivants. Les diplômes doivent être homologués.
- Organiser une séance d'information tous les mois/ tous les 2 mois (à voir avec le nombre de nouveaux arrivants) Cette réunion devra se faire en différentes langues, ou avec des traducteurs. Préparer également un guide des bonnes adresses.
- Favoriser les sports et les loisirs qui sont un bon moyen pour s'intégrer.
- Lors de l'inscription au service «Biergeramt», demander les intérêts des arrivants et leurs proposer des associations ciblées. Il ne sert à rien de donner trop de matériel d'information dans une langue qu'il ne parle pas.
- L'accès à une association est souvent une question financière. L'Administration peut aider les associations à prendre en charges les inscriptions p.ex.
- Favoriser le contact avec les voisins. Tant du côté du nouvel arrivant que d'autre. Le contact se perd de plus en plus de nos jours.
- Organiser un groupe qui connaît les infrastructures et qui aide le nouvel arrivant. L'Administration peut donner une liste à l'arrivant avec des données de personnes de même nationalité qui sont prêts à aider. Il pourra les contacter en cas de

besoin. Une sorte de «coach d'intégration» qui est en relation avec l'administration communale. CCCI?

ATELIER 3

L'intégration: pas une voie à sens unique

Président du groupe de travail: Mike Hansen
Secrétaire du groupe de travail: Laurent Boquet

Le sujet de la première édition des Assises de l'Intégration de la Ville d'Esch-sur-Alzette étant «Le rôle des associations locales dans la politique d'intégration au niveau communal»; notre groupe de travail s'est plus précisément interrogé si l'intégration ne serait pas une voie à sens unique.

Le groupe de travail était composé de participants hétérogènes avec des origines, des cultures, sexes et langues parlées différentes. Le groupe de travail était animé très interactivement, grâce à cette diversité multiculturelle qui a nourri les débats.

Le groupe de travail pense que l'arrivant qui, pour différentes raisons, quitte son lieu d'origine devrait chercher les informations nécessaires pour s'installer sur ce nouveau territoire. Afin de participer politiquement et socialement une attitude proactive sera nécessaire: en effet l'arrivant doit «aller vers l'autre» (dans ce cas vers les résidents). L'apprentissage de langue (ici la langue luxembourgeoise) serait donc une condition sine qua non pour participer politiquement et surtout socialement.

Ceci ne peut fonctionner que si le respect des mœurs et cultures est garantie entre le nouveau arrivé et l'habitant.

L'habitant, peu importe ses origines, doit aussi être proactif et accueillant, en allant à la rencontre des nouveaux arrivés. La rencontre et l'échange faciliteront ainsi le partage culturel et des informations, facilitant l'intégration - comme par exemple sur le milieu associatif local. Le processus d'intégration n'est pas une simple interaction entre arrivant et habitant, mais aussi entre l'arrivant et les associations et les institutions.

Certes, la volonté d'être intégrée ne peut que venir de celui qui veut s'intégrer, mais sans soutien des habitants et des associations l'intégration ne pourra pas être réalisée.

Dans un monde qui bouge de plus en plus vite et où l'individualisme avec toutes ses conséquences est prôné, le milieu associatif est donc de plus en plus important.

En effet, les associations établissent un lien commun entre résidents et nouveaux arrivés ; ce lien peut être de nature sportive ou culturelle, mais c'est au sein des associations que les gens agissent ensemble dans le même but. Les associations sont aussi un point de rencontre où on apprend à se connaître ; les associations sont un véritable moteur de participation sociale.

Mais la fin de toute intégration doit être la participation politique et pour cette raison la « ville » a un rôle tout particulier. La «ville» est le premier point de contact de la participation politique: en effet, on peut s'inscrire aux listes électorales au service e à l'état civil, pour le changement d'adresse on s'adresse au «Biergeramt», on peut aussi assister aux réunions publiques du conseil communal... et surtout les élus locaux sont plus accessibles. Une ville à vocation accueillante doit aussi connaître le nouvel arrivé pour mieux le guider et l'orienter, afin de favoriser sa participation politique

En général il peut être conclut que l'intégration est un processus volontaire et interactif. L'intégration constitue une richesse qui doit favoriser la participation politique et sociale des résidents afin de favoriser la vie ensemble au sein du territoire et de garantir l'égalité des chances.

Les différents acteurs agissent / devraient agir de manière complémentaire afin de faciliter l'intégration. Si on considère la participation sociale et politique comme fin en

soi, il reste certainement de nombreux efforts à faire en matière d'intégration. Le groupe de travail propose notamment de créer un service d'intégration qui pourrait accompagner, encadrer ou guider les nouveaux arrivés. La simplification de la procédure d'inscription aux listes électorales reste désormais à réaliser: et pourquoi pas une inscription automatique ?

ATELIER 4

«L'intégration n'a pas d'âge»

Président du groupe de travail: Vasco Loureiro
Secrétaire du groupe de travail: Michel Chaîne

Depuis bientôt plus d'un siècle la Ville d'Esch-sur-Alzette fait partie de ces grandes métropoles industrielles qui ont eu le privilège d'accueillir un grand nombre d'immigrants venu du sud et du nord de l'Europe, dans le but de subvenir à la demande toujours plus croissante de main d'œuvre afin de satisfaire le développement économique du pays.

Les mines de fer du bassin minier furent pour beaucoup de ces nouveaux arrivant le lieu de travaux pénibles et demandant des efforts sur humain pour extraire à l'aide de moyens rudimentaires dans la poussière, le bruit, l'humidité, la pénombre et au risque de leur vie ce minéral riche que l'industrie métallurgique avait besoin pour alimenter les hauts fourneaux et produire la fonte base de l'acier.

Des générations se sont succédé au fil des années en améliorant leurs statuts sociaux, ainsi que leurs conditions de vie en sortant de leur ghetto où ils avaient l'habitude de vivre.

Au fil des années les filles et les fils de cette population se sont intégrés pleinement en utilisant les moyens mis à leur disposition par le pays d'accueil, fiers de leur origine ils portent toujours en eux les noms et traditions de leurs ancêtres.

Nous avons traversé depuis les années 70 une nouvelle escalade vers une demande toujours plus importante de personnel dans tous les domaines du marché de l'emploi, conscient de la situation les autorités de la ville d'Esch-sur-Alzette furent dans le peloton de tête des communes à créer une commission consultative à l'intégration dans le but de faire participer les nouveaux arrivants à la vie communautaire de la cité et en évitant de dresser des barrières pour ne plus renouveler les erreurs du passé .

Cette commission est composé d'un ensemble de bénévoles des différentes nationalités de la communauté européenne et aussi des représentants des différents parties politique ,cela donnant une certaine neutralité à cette commission, l'ensemble travaillants sous le contrôle est le respect d'un président assisté d'un secrétaire, le but est de se faire connaître auprès de la population étrangère en restant à l'écoute de celle-ci sans oublier de leur rappeler leur droit mais aussi leur devoir.

L'intégration élément essentiel d'apprendre à vivre ensemble et de se respecter demande une grande sagesse et de tolérance les uns envers les autres, il faut du temps pour se connaître et s'apprécier sans avoir peur de communiquer malgré les contraintes et les difficultés de la langue , qui reste un atout majeur bien que le Luxembourg dans ce domaine est une nation que nous devons respecter pour sa facilité à s'adapter vu l'apprentissage depuis l'école primaire des langues étrangères.

Le but essentiel est de rendre attentif le plus grand nombre d'habitants sur la raison d'être de cette commission, c'est pourquoi notre Président à pris l'initiative d'organiser des assises de l'intégration, sous un chapiteau dans devant l'hôtel de ville le 12 et 13 octobre dernier, nous devons reconnaître que ce fût un grand succès.

ANNEXES :

ANNEXE1

Liste des participants :

Nom	Prénom
Barthelmy	Jos
Ferreira	Sonia
Semedo	Deborah
Dejeans	Monique
Schumacher	Marie Alix
Alves	José
Helpiquet	Anita
Barillozzi	Franco
Walers	Alphonse
De Oliveira	Nathalie
Spinoza	Monsieur
Celli	Christiane
Rinaldi	Jos
Bassi	Yves
Liebisch	Marc
Lima Barros	Deborah
Cruz Ricardo	Joao
Ferreira	Isabelle
Bento	Liliana
Neumann	Robert
Schroeder	Nico
Kohnen	Pierre
Majerus	Patrick
Braz	Felix
Schmartz	Cathy
Feiereisen-Weber	Monique
Weissen	Georges
Van de Walle	Nicolas
Zwally	André
Leurs	Anne
Robinot	Christian
Biard	Patricia
Sciamanna	Alfiero
Sciamanna-Pescatori	Patrizia
Weissen	Diane
Mahnen	François
Breda	Carlos
Remackel	Fritz
Devalois	Arlette
Berbiche	Marc
Letsch	Laurent
Souy	Bénédicte
Penning	René
Nickels	Nic
Jadoul	Valérie
Cathrein	Edmée
Freis	Astrid
Colling	Vanna
Cavaleiro	Bruno
Boquet	Laurent

Pupita-Galasso	Orlanda
Codello	Dan
Loureiro	Vasco
Dax	Jeff
Limpach	Marc
Keiser	Lidia
Chaine	Michel
Bras	Fernanda
Hansen	Mike
Mutsch	Lydia
Vital	Fernandes
Ramdedovic	Esada
Schloesser	Luc
Ganeto Gomes	Maria
Martin	Christiane
Schaeffer	Mme
Hendel	Monsieur
Hendel	Madame
Majerus	Will
Majerus	Will
7 personnes CTF	
Guedes	Paulo
Alvarez	Edel
Gende Rio	Carmen
Blanco Pacheco	Eusebio
Canero Tamayo	Juan Alberto
Carbonell Sosa	Alfonsa Francisca
Goncalves	Catia
Muratovic	Zehra
Rasquin	Carmen
Moreira	Nathalie
Soares de Morais	Any
Spezzacatena	Donato
De Deus	Isabelle
Bottegal	Thérèse
Ceccacci	Carla
Colaco	Joni
Scheitler	René
Hagen	Mike
Mathekowitsch	Kim
Johanns	Theo
Goedert	Jean
Dias	Eduardo
Association avec stand	
SPIC	
DT Abol	
Aikido	
Maison d'Afrique	
Kulturfabrik	

Tennis Club Raketka	
CSV Esch	
APEMH	
CA Fola	
I.V. Neiduerf	
LSAP Esch	
CCCI Esch	
OLAI	
CLAE	
ASTI	
CTF	
DP	

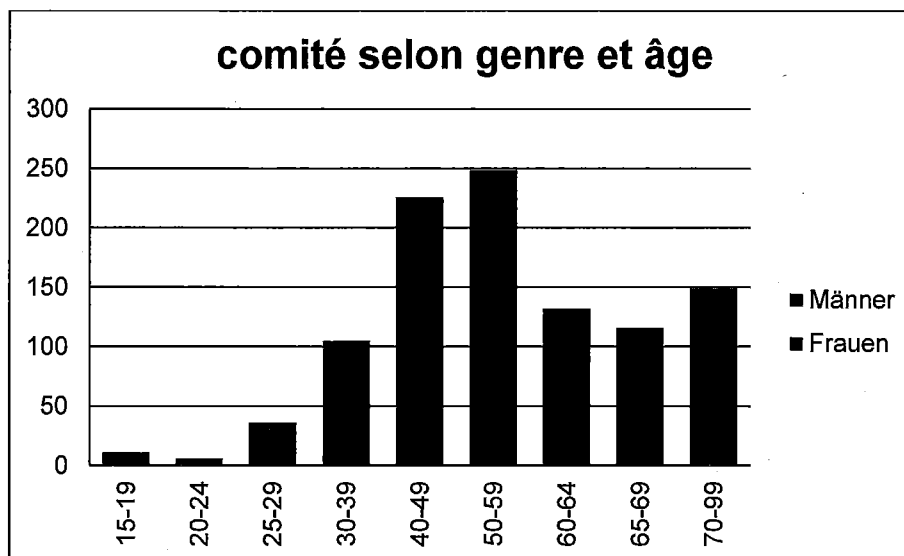
ANNEXE 2

Associations de la Ville d'Esch-sur-Alzette : 2011-2012**Composition selon genre, âge et nationalité: comité – membres actifs**

Les données nous ont été fournies par les associations à l'occasion de la remise du formulaire pour l'obtention d'un subside ordinaire de la part de la Ville d'Esch-sur-Alzette. Ces informations sont demandées chaque année aux associations. Les données de 2012 n'ont pas encore été dépouillées, sauf pour les associations « affaires sociales ». La plupart des associations qui ont retourné le formulaire pour l'obtention du subside nous ont renseigné les informations demandées.

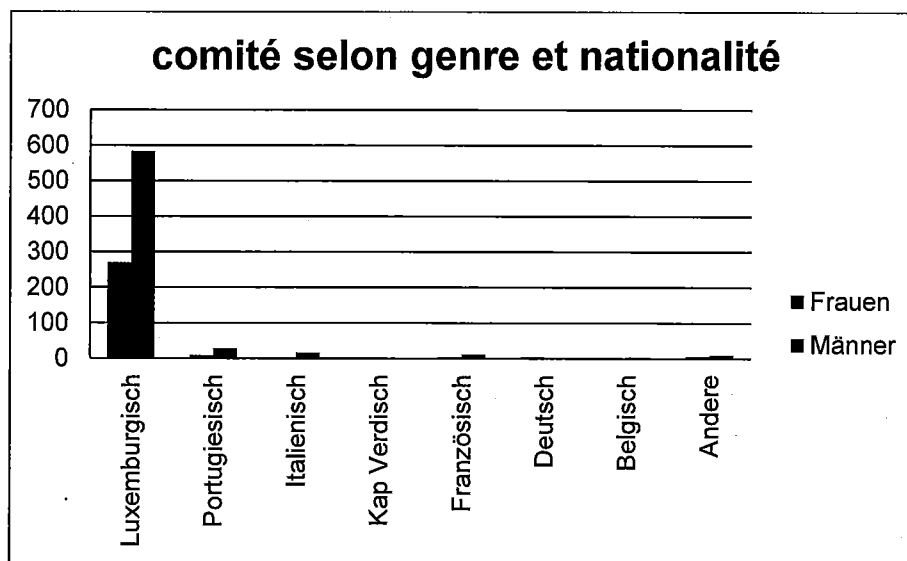
Comité**Comité selon genre et âge**

Alter	Frauen	Männer	Gesamt	Anteil in %
15-19	6	5	11	1,07
20-24	0	6	6	0,58
25-29	8	28	36	3,50
30-39	33	72	105	10,19
40-49	79	147	226	21,94
50-59	83	166	249	24,17
60-64	35	97	132	12,82
65-69	39	77	116	11,26
< 70	48	101	149	14,47
Total	331 (32,13)	699 (67,86)	1.030	100,00



Comité selon genre et nationalité

Nationalité	Femmes	Hommes	Total	En %
Luxembourgeoise	271	583	854	88,96
Portugaise	9	28	37	3,85
Italienne	2	17	19	1,98
Cap-Verdienne	0	0	0	0,00
Française	5	12	17	1,77
Allemande	5	4	9	0,94
Belge	3	5	8	0,83
Autre	6	10	16	1,67
Total	301 (31,35)	659 (68,65)	960	100,00

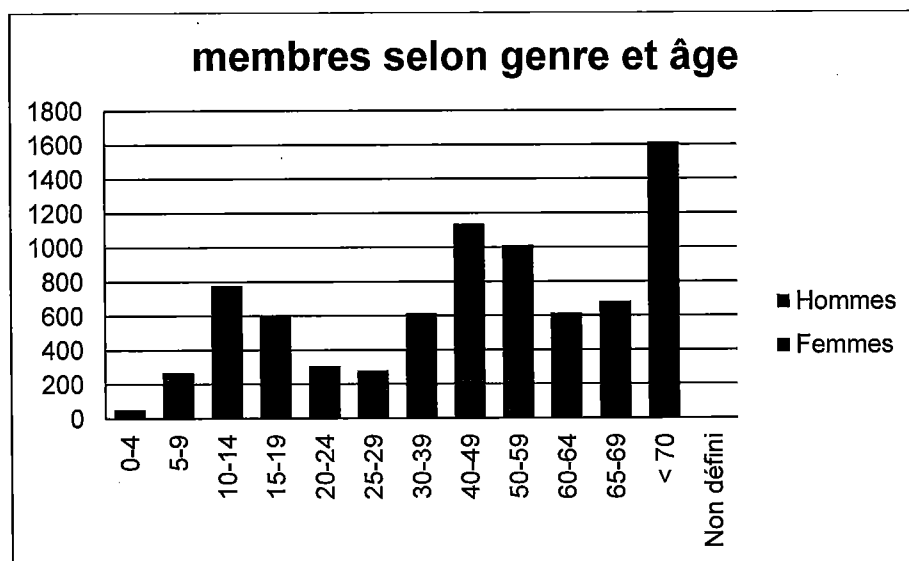


Membres actifs

Membres selon genre et âge

Age	Femmes	Hommes	Total	En %
0-4	32	22	54	0,68
5-9	256	15	271	3,40
10-14	379	399	778	9,75
15-19	262	339	601	7,53

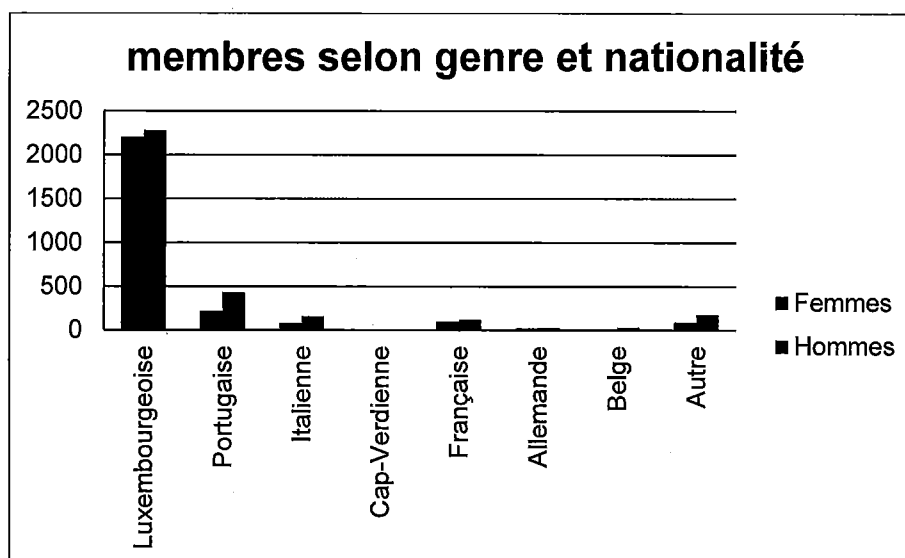
20-24	145	163	308	3,86
25-29	123	158	281	3,52
30-39	244	373	617	7,73
40-49	388	749	1.137	14,25
50-59	301	713	1.014	12,71
60-64	240	376	616	7,72
65-69	200	485	685	8,59
< 70	549	1.066	1.615	20,24
Non défini	0	2	2	0,03
Total	3.119 (39,09)	4.860 (60,91)	7.979	100,00



Membres selon genre et nationalité

Nationalité	Femmes	Hommes	Total	En %
Luxembourgeoise	2.208	2.283	4.491	74,28
Portugaise	225	437	662	10,95
Italienne	84	162	246	4,07
Cap-Verdienne	3	15	18	0,30
Française	102	128	230	3,80

Allemande	29	32	61	1,01
Belge	23	37	60	0,99
Autre	98	180	278	4,60
Total	2.772 (45,85)	3.274 (54,15)	6.046	100,00



ANNEXE 3

Impressions :

