

VILLE D'ESCH-SUR-ALZETTE

CHARTRE EUROPÉENNE POUR L'ÉGALITÉ  
DES FEMMES ET DES HOMMES  
DANS LA VIE LOCALE

PLAN  
D'ACTION  
COMMUNAL  
POUR  
L'ÉGALITÉ  
DES GENRES

**#LIEWENZUESCH**



# TABLE DES MATIÈRES

<b>Préface</b>	<b>6</b>
<b>La Charte européenne pour l'égalité des femmes et des hommes dans la vie locale et le Plan d'action communal pour l'égalité des femmes et des hommes de la Ville d'Esch</b>	<b>8</b>
<b>Le Plan d'action communal pour l'égalité des genres de la Ville d'Esch de 2023</b>	<b>12</b>
<b>La future Maison de la Diversité et le développement des politiques de l'égalité des genres, de l'intégration et du vivre-ensemble et des politiques de non-discrimination</b>	<b>14</b>
<b>Sexe et genre</b>	<b>15</b>
<b>Remarques générales concernant le Plan d'action pour l'égalité des genres de 2023</b>	<b>16</b>
<b>Informations sur la Charte européenne pour l'égalité des femmes et des hommes dans la vie locale</b>	<b>17</b>
<b>Plan d'action communal pour l'égalité des genres</b>	<b>18</b>
<b>Champs d'action 1 - Responsabilité démocratique</b>	<b>19</b>
Article 1 - Engagement politique	19
<b>Champs d'action 2 - Rôle politique</b>	<b>21</b>
Article 2 - Représentation politique	21
Article 3 - Participation à la vie politique et civique	23
Article 4 - Engagement public en faveur de l'égalité	26
Article 5 - Collaboration avec les partenaires pour promouvoir l'égalité	28
Article 6 - Lutte contre les stéréotypes	31
Article 7 - Bonne administration et consultation	43
<b>Champs d'action 3 - Cadre général pour l'égalité</b>	<b>49</b>
Article 8 - Engagement général	49
Article 9 - Évaluations sensibles au genre	52
Article 10 - Formes multiples et croisées de discrimination ou de désavantage	56

<b>Champs d'action 4 - Rôle en tant qu'employeur</b>	<b>66</b>
Article 11 - Égalité des genres sur le lieu de travail	66
<b>Champs d'action 5 - Marchés publics et contrats</b>	<b>70</b>
Article 12 - Marchés publics et contrats	70
<b>Champs d'action 6 - Rôle de prestataire de services</b>	<b>74</b>
Article 13 - Éducation et apprentissage tout au long de la vie	74
Article 14 - Santé	76
Article 15 - Soins et services sociaux	82
Article 16 - Garde d'enfants	84
Article 17 - Prise en charge d'autres personnes à charge	86
Article 18 - Inclusion sociale	87
Article 19 - Logement	90
Article 20 - Culture, sport et loisirs	94
Article 21 - Sécurité et sûreté	97
Article 22 - Violence basée sur le genre	99
Article 23 - Trafic des êtres humains	101
<b>Champs d'action 7 - Planification et développement durable</b>	<b>102</b>
Article 24 - Développement durable	102
Article 25 - Planification urbaine et locale	102
Article 26 - Mobilité et transport	104
Article 27 - Développement économique	105
Article 28 - Environnement	106
<b>Champs d'action 8 - Rôle de régulation</b>	<b>108</b>
Article 29 - Gouvernement local en tant que régulateur	108
<b>Champs d'action 9 - Jumelage et coopération internationale</b>	<b>108</b>
Article 30 - Égalité des genres dans la coopération décentralisée	108

## PRÉFACE

L'égalité des genres est un droit fondamental pour toutes et tous. Afin d'être pleinement accompli, ce droit doit non seulement être reconnu légalement mais il doit aussi être respecté et exercé à tous les niveaux de la vie (politique, économique, social, culturel ...). Cependant, dans la vie quotidienne, les femmes\* et les personnes non binaires, transgenre et agendre, dont l'expression de genre ne correspond pas aux attentes normatives continuent à vivre des injustices et des discriminations liées au genre.

La Ville d'Esch s'engage à promouvoir l'égalité des genres et le thème est ainsi ancré dans la politique locale depuis de nombreuses années. La commission consultative à l'Égalité des chances a été instaurée en juin 2000, et l'ouverture officielle du service de l'Égalité des chances a eu lieu en décembre 2002. Cet engagement s'est renforcé par la signature de la Charte européenne pour l'égalité entre femmes et hommes dans la vie locale le 19 novembre 2008.

À l'origine, la mission principale du service de l'Égalité des chances était d'assurer la coordination des politiques à l'égalité entre femmes\* et hommes\* de la Ville, de développer dans ce cadre des projets et des plans d'actions, et d'organiser des projets et des actions internes et externes en collaboration avec d'autres services communaux ou des organisations externes. Depuis 2011, la mission du service de l'Égalité des chances s'est élargie, notamment pour donner suite aux évolutions des politiques communales en matière du vivre-ensemble interculturel. Les citoyen.nes sont considéré.es dans toute leur diversité, et les politiques d'égalité des genres prennent ainsi en compte les droits des personnes de la communauté LGBTQI+. Le conseil communal a déclaré la Ville d'Esch « LGBTQI+ Freedom Zone » en 2021, affirmant ainsi publiquement que la diversité des genres et des orientations sexuelles y est reconnue et respectée.

Cette approche stratégique se concrétise par les engagements politiques de la Ville, comme l'adhésion à la Coalition européenne des villes contre le racisme, au « *Rainbow Cities Network* » et à la Charte de la Diversité Lëtzebuerg.

Avec la mise en place de la future Maison de la Diversité, les politiques communales dans les domaines de l'égalité des genres, du vivre-ensemble interculturel et des politiques LGBTQI+ connaîtront de nouveau un développement important.

Le présent plan d'action définit les objectifs et les priorités afférentes de la Ville, les mesures qu'elle souhaite mettre en œuvre et les ressources qu'elle compte y affecter pour avancer en matière d'égalité des genres sur son territoire.

Les projets prioritaires actuels de la politique communale d'égalité des genres de la Ville d'Esch ont été retenus dans l'accord de coalition de 2023 :

- Rénover la future Maison de la Diversité et mettre ses infrastructures à disposition des associations et acteurs communaux qui œuvrent pour l'égalité des genres, le vivre-ensemble interculturel et les droits de la communauté LGBTQI+.
- Former et sensibiliser le personnel communal sur les sujets concernant les non-discriminations, l'égalité des genres et l'interculturalité.
- Mettre en place des espaces sécurisés pour soutenir toute personne qui risque d'être victime d'agressions ou de comportements discriminatoires, basés sur le racisme, le sexisme ou la LGBTQIphobie.
- Élaborer un rapport spécifique sur l'égalité des genres dans le cadre de l'Observatoire Social de la Ville d'Esch.
- Actualiser et adapter le Plan d'action interne pour l'égalité des chances.
- Développer un guide avec des lignes directrices pour assurer la planification sensible au genre dans l'espace public

La poursuite de l'égalité des genres est un travail de longue haleine qui ne se fera pas en quelques années. L'égalité nous concerne tous.tes et nous ne pourrons y parvenir que si nous incluons et prenons en compte dans nos efforts toutes les personnes touchées par des inégalités et des discriminations en raison de leur genre dans leur diversité.

### Christian Weis

*Bourgmestre*



### Pierre-Marc Knaff

*Échevin délégué à l'Égalité des chances, au Vivre-ensemble interculturel et à la Non-discrimination*



## LA CHARTE EUROPÉENNE POUR L'ÉGALITÉ DES FEMMES ET DES HOMMES DANS LA VIE LOCALE ET LE PLAN D'ACTION COMMUNAL POUR L'ÉGALITÉ DES FEMMES ET DES HOMMES DE LA VILLE D'ESCH

La Ville d'Esch est la troisième commune luxembourgeoise à avoir créé un service Égalité des chances à l'initiative du collège échevinal et de la commission de l'Égalité des chances en 2002. Avec la signature de la Charte européenne pour l'égalité des femmes et des hommes dans la vie locale le 19 novembre 2008, la Ville d'Esch renouvelle son engagement pour la promotion de l'égalité des femmes\* et des hommes\*.

Aujourd'hui, 28 communes luxembourgeoises ont signé la Charte, proposée par le Conseil des Communes et Régions d'Europe (CCRE), la fédération des associations nationales de collectivités territoriales. Parmi les 28 communes luxembourgeoises signataires, 9 communes ont établi un plan d'action. Au niveau européen, 2.002 collectivités territoriales (communes, départements, régions) de 36 pays ont signé la Charte (1 février 2023).

### Origine et contexte de la Charte européenne pour l'égalité des femmes et des hommes dans la vie locale

En 2005, le CCRE, dont le SYVICOL (Syndicat des Villes et Communes Luxembourgeoises) fait partie, a mené un projet « La ville pour l'égalité ». Il s'agissait de recueillir des exemples de bonnes pratiques concernant l'égalité entre les femmes\* et les hommes\* au niveau local européen et de présenter des méthodologies d'intégration de la dimension du genre dans tous les domaines de compétence communale.

À la fin du projet, le CCRE a lancé l'idée d'élaborer une Charte européenne pour l'égalité des femmes et des hommes dans la vie locale, dans le but de proposer un programme global pour une politique communale d'égalité des genres. La Commission européenne a soutenu le projet.

### CHARTE EUROPÉENNE POUR L'ÉGALITÉ DES FEMMES ET DES HOMMES DANS LA VIE LOCALE

GUIDE D'ACCOMPAGNEMENT POUR LES COMMUNES LUXEMBOURGEOISES



**SYVICOL** Syndicat des Villes et Communes Luxembourgeoises

Cover : Guide SYVICOL



Logo : European Charter for Equality.

Au Luxembourg, la Charte est soutenue par le SYVICOL, le CNFL - Conseil National des Femmes du Luxembourg et le Ministère de l'Égalité entre les femmes et les hommes.

Le premier Plan d'action communal pour l'égalité des femmes et des hommes de la Ville d'Esch a été voté à l'unanimité par le conseil communal en avril 2011.

### La transposition de la Charte sur le terrain

Le conseil communal de la Ville d'Esch a décidé à l'unanimité dans sa séance du 13 juin 2008 d'adhérer à la Charte européenne pour l'égalité des femmes et des hommes dans la vie locale. La Charte a été signée officiellement le 19 novembre 2008, par Madame Lydia Mutsch, bourgmestre à l'époque, en présence de Monsieur Jean-Pierre Klein, président du SYVICOL à l'époque.

Avec la signature, la Ville d'Esch s'est engagée à établir un Plan d'action communal pour l'égalité des femmes\* et des hommes\*, censé transposer les objectifs de la Charte sur le terrain.

Ce plan d'action définit les objectifs et les priorités de la commune, les mesures qu'elle veut prendre et les ressources qu'elle compte y affecter pour avancer dans l'égalité des genres sur son territoire.

En principe, toutes les dispositions de la Charte doivent être transposées. Néanmoins, il n'est sans doute pas réaliste qu'une commune puisse réaliser toutes les actions prévues par la Charte d'un seul coup et une commune signataire peut donc se fixer des objectifs prioritaires.

La Charte n'est pas juridiquement contraignante, mais sa signature constitue un engagement politique et moral de la part des autorités communales.

### Les six principes fondamentaux de la Charte

En tant que signataire de la Charte, la Ville d'Esch s'engage à respecter les six principes fondamentaux sur lesquels se base la Charte :

1. L'égalité des femmes\* et des hommes\* constitue un droit fondamental.
2. Pour assurer l'égalité des femmes\* et des hommes\*, il faut s'attaquer aux formes multiples et croisées de discrimination et de désavantage.
3. La participation et la représentation équilibrées des femmes\* et des hommes\* à la prise de décision sont une condition préalable à une société démocratique.
4. L'élimination des stéréotypes de genre est indispensable pour l'instauration de l'égalité des femmes\* et des hommes\*.
5. L'intégration de la perspective de genre dans toutes les activités des collectivités locales et régionales est indispensable pour faire progresser l'égalité des femmes\* et des hommes\*.
6. Les plans d'action et des programmes correctement conçus et financés constituent des outils essentiels pour faire progresser l'égalité entre les femmes\* et les hommes\*.

## Les neuf champs d'action et les trente axes thématiques de la Charte

La Charte propose neuf champs d'action :

- Responsabilité démocratique
- Le rôle politique
- Cadre général pour l'égalité
- Le rôle d'employeur
- Fourniture de biens et de services
- Le rôle de prestataire de services
- Planning et développement durable
- Le rôle de régulation
- Jumelage et coopération internationale

Les 9 champs d'action se subdivisent en 30 axes thématiques, qui correspondent aux 30 articles de la charte :

Champs d'action		Axe thématique	
1	Responsabilité démocratique	Article 1	Engagement politique
2	Rôle politique	Article 2	Représentation politique
		Article 3	Participation à la vie politique et civique
		Article 4	Engagement public en faveur de l'égalité
		Article 5	Collaboration avec les partenaires pour promouvoir l'égalité
		Article 6	Lutte contre les stéréotypes
		Article 7	Bonne administration et consultation
		3	Cadre général pour l'égalité
		Article 9	Évaluations sensibles au genre
		Article 10	Formes multiples et croisées de discrimination ou de désavantage
4	Rôle en tant qu'employeur	Article 11	Égalité des genres sur le lieu de travail
5	Marchés publics et contrats	Article 12	Marchés publics et contrats
6	Rôle de prestataire de services	Article 13	Éducation et apprentissage tout au long de la vie
		Article 14	Santé
		Article 15	Soins et services sociaux
		Article 16	Garde d'enfants
		Article 17	Prise en charge d'autres personnes à charge
		Article 18	Inclusion sociale
		Article 19	Logement
		Article 20	Culture, sports et loisirs

7	Planification et développement durable	Article 21	Sécurité et sûreté
		Article 22	Violence basée sur le genre
		Article 23	Trafic des êtres humains
		Article 24	Développement durable
		Article 25	Planification urbaine et locale
		Article 26	Mobilité et transport
8	Rôle de régulateur	Article 27	Développement économique
		Article 28	Environnement
		Article 29	Gouvernement local en tant que régulateur
9	Jumelage et coopération internationale	Article 30	Égalité des genres dans la coopération décentralisée

### Mise à jour de la Charte et adoption du nouveau texte de la Charte par le CCRE en décembre 2022

En 2022, le CCRE et ses associations membres ont entrepris de mettre à jour le texte de la Charte afin de garantir son utilité et sa pertinence pour les villes et régions d'Europe. Le texte amendé et élargi a été adopté par le Comité directeur du CCRE le 6 décembre 2022.

Neuf nouveaux articles ont été introduits pour aborder les changements sociétaux intervenus depuis le lancement de la Charte et l'impact qu'ils ont sur les politiques locales en matière d'égalité des genres :

- Article 31 - Développement durable pour un avenir durable
- Article 32 - Cyber violence
- Article 33 - Violence à l'encontre des femmes élues et du personnel
- Article 34 - Intersectionnalité et diversité
- Article 35 - Flexibilité du lieu de travail

- Article 36 - Numérisation et inclusion numérique
- Article 37 - Droits en matière de santé sexuelle et reproductive
- Article 38 - Changement climatique et droit à un environnement sain
- Article 39 - Gestion des crises et préparation civile

Les signataires de la Charte recevront le nouveau texte et seront invité.es à adhérer aux nouveaux articles, à les ratifier et à en intégrer les dispositions dans leurs plans d'action pour l'égalité.

**Le présent plan d'action ne tient pas compte des nouveaux articles 31 à 39. La Ville d'Esch n'avait pas reçu le texte de la Charte avec les nouveaux articles de la part du Secrétariat du CCRE, avec la demande officielle de ratification des articles 31 à 39, à la date du vote du plan d'action au conseil communal. Les articles en question n'ont donc pas été ratifiés par le conseil communal en amont du vote du nouveau plan d'action.**

## LE PLAN D'ACTION COMMUNAL POUR L'ÉGALITÉ DES GENRES DE LA VILLE D'ESCH DE 2023

### Les lignes directrices des politiques à l'égalité des genres et la stratégie de mise en œuvre des politiques

En date du 16 mars 2018, le conseil communal de la Ville d'Esch décide avec 12 voix « oui » et 6 abstentions :

- d'approuver l'élaboration d'un nouveau Plan d'action communal pour l'égalité des femmes et des hommes dans la vie locale,
- d'approuver les « Lignes directrices pour l'égalité entre femmes et hommes » et les « Lignes directrices concernant les obstacles, discriminations multiples et les préjugés », sur lesquelles se basera le nouveau plan d'action,
- d'approuver la **stratégie du gender mainstreaming** comme stratégie de mise en œuvre des politiques à l'égalité des genres.

### Les « Lignes directrices pour l'égalité entre femmes et hommes » sont les suivantes :

Promouvoir la participation civique et la représentation équilibrée selon le genre.

- Promouvoir la diversité des rôles basés sur le genre et contrer les stéréotypes de genre.
- Promouvoir l'égalité professionnelle.
- Promouvoir l'accès et la participation égalitaire aux activités, offres et infrastructures de la Ville.
- Lutter contre toute forme de violence basée sur le genre.
- Encourager tout aussi les femmes\*/les filles\* que les hommes\*/les garçons\* à valoriser et à développer leurs compétences et leurs connaissances.

D'un point de vue stratégique, un autre principe fondamental de la Charte stipule que « toutes les activités des collectivités locales doivent prendre en compte la perspective de genre et l'égalité entre les femmes et les hommes ». La stratégie du *gender mainstreaming* reconnaît que les politiques à l'égalité

entre les femmes\* et les hommes\* ont un caractère transversal et sont à responsabilité partagée. La dimension de genre et l'égalité entre les femmes\* et les hommes\* doivent être prises en compte et intégrées progressivement dans tous les domaines de la politique communale. La stratégie du *gender mainstreaming* est également approuvée par le conseil communal dans sa décision du 16 mars 2018.

### Le plan d'action veut donner un aperçu global des politiques communales à l'égalité entre les genres et des politiques qui peuvent avoir un impact sur l'égalité des femmes\* et des hommes\*

Le plan d'action de la Ville d'Esch reprend d'un côté des mesures qui existent déjà et qui sont reconduites et consolidées et, d'un autre côté, des mesures plus récentes ou des mesures nouvelles, qui sont déjà en cours ou qui sont prévues pour les années à venir.

### Le plan d'action permet de rendre la politique communale à l'égalité des genres plus visible dans sa globalité.

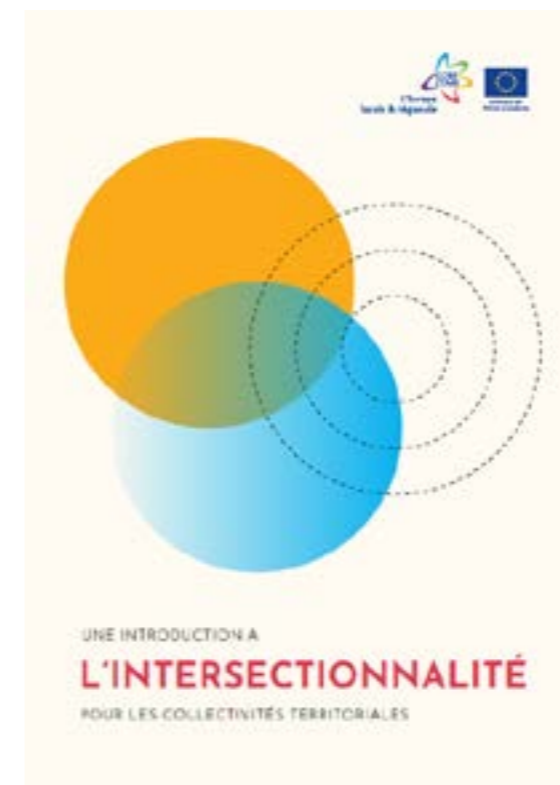
### Les politiques de l'égalité des genres doivent être intégrées au fur et à mesure et de manière transversale dans les politiques communales

Les politiques à l'égalité des genres sont des politiques à caractère transversal et à responsabilité partagée. La mise en œuvre de l'égalité des genres est la responsabilité politique et administrative de toutes les instances qui sont en charge de projets et d'actions promouvant l'égalité des genres ou pouvant avoir un impact sur l'égalité des genres.

### Le présent plan d'action a été discuté et développé en collaboration avec les services communaux.

### Le plan d'action prend en compte les discriminations et inégalités multiples

Un principe de la Charte prévoit la prise en compte des discriminations multiples. Ce principe reconnaît la diversité des situations dans lesquelles se trouvent les femmes\* et les hommes\*, qui peuvent avoir à affronter, à côté des inégalités liées au genre, d'autres types de discriminations ou d'obstacles. Ces discriminations, préjugés, obstacles ou inégalités peuvent être fondés entre autres sur l'origine culturelle, la situation sociale, l'âge, l'orientation sexuelle, l'identité de genre et les besoins spécifiques.



Cover : Une introduction à l'intersectionnalité pour les collectivités territoriales.

Le plan d'action prend entre autres en compte les mesures existantes en faveur de l'inclusion sociale des personnes vulnérables. De ces mesures bénéficient évidemment aussi les femmes\* qui se trouvent dans des situations de précarité ou de vulnérabilité.

### Il est néanmoins opportun d'analyser l'accès aux services d'aide et de soutien, ainsi que les

besoins concernant les politiques d'inclusion sociale d'un point de vue genre, et la Ville élaborera un rapport spécifique sur l'égalité des genres (« *Genderbericht* ») dans le cadre de l'Observatoire Social de 2026.

Les mesures les plus importantes promouvant le vivre-ensemble et l'intégration des non-Luxembourgeois.es ou l'inclusion des personnes à besoins spécifiques sont intégrées dans le plan d'action. Des mesures en faveur de la communauté LGBTIQ+ sont également incluses dans le plan d'action.

**Notons que la Ville d'Esch a signé la Charte de la Diversité Lëtzebuerg en 2014 et qu'elle est membre de la Coalition européenne des villes contre le racisme depuis 2014 et du Rainbow Cities Network depuis 2015.**

### Le plan d'action est un document flexible

Le plan d'action est un document flexible. Des projets et actions qui ne sont pas prévus à l'heure actuelle, respectivement à la date du vote du document au conseil communal, peuvent y être inclus ultérieurement et être mis en place par la Ville.

### Le plan d'action est proposé pour une durée de cinq ans

Le plan d'action est proposé pour une durée de cinq ans.

Après trois ans, un rapport intermédiaire de mise en œuvre du plan d'action sera présenté et discuté au conseil communal.

## LA FUTURE MAISON DE LA DIVERSITÉ ET LE DÉVELOPPEMENT DES POLITIQUES DE L'ÉGALITÉ DES GENRES, DE L'INTÉGRATION ET DU VIVRE-ENSEMBLE ET DES POLITIQUES DE NON-DISCRIMINATION



Photo : Maison de la Diversité.

Au début, la mission principale du service Égalité des chances était d'assurer la mise en œuvre des politiques à l'égalité entre femmes\* et hommes\* de la Ville, de développer dans ce cadre des projets et des plans d'action (Plan d'action communal pour l'égalité des genres

dans la vie locale, Plan d'action interne pour l'égalité des chances) et d'organiser, ensemble avec des partenaires, des actions internes et externes (formations, tables-rondes, conférences, expositions, projection de films, *Living Library* ...). S'y ajoutaient la collaboration avec l'initiative Charte de la Diversité et l'organisation ponctuelle de projets LGBTQ+.

Depuis 2011, les missions du service Égalité des chances se sont élargies, notamment suite aux évolutions des politiques communales en matière de l'intégration et du vivre-ensemble : Pacte d'intégration (mars 2011 à mars 2014), Plan Communal Intégration (2017), organisation de projets et d'actions soutenant l'intégration et le vivre-ensemble ...

Avec la mise en place de la future Maison de la Diversité, les politiques communales dans les domaines de l'égalité des genres, de l'intégration et du vivre-ensemble et des politiques LGBTQ+ vont de nouveau connaître un développement important.

Il est prévu, entre autres, de mettre à disposition des associations (communales et nationales), qui sont actives dans les domaines mentionnés, un espace citoyen – la Maison de la Diversité – pour se rencontrer et s'échanger, organiser des événements publics, des réunions ou des formations et mettre en place des projets citoyens. Les services communaux peuvent aussi profiter des infrastructures de la Maison de la Diversité pour leurs projets promouvant l'égalité des genres, la non-discrimination et le vivre-ensemble.

Un autre volet à développer serait celui des formations, des activités de sensibilisation et des mesures d'accompagnement de projets concernant l'égalité des genres, le vivre-ensemble et les non-discriminations.

## SEXE ET GENRE



iStock

**Le sexe** est lié aux caractéristiques biologiques et physiologiques qui différencient les hommes\*, les femmes\* et les personnes intersexuées.

**Le genre** est une construction sociale, qui fait référence aux différences sociales et psychologiques qui peuvent exister entre les femmes\*, les hommes\*, les personnes transgenres, les personnes intersexuées ou les personnes non-binaires.

**Les sociétés mettent en place des normes, des représentations et des attentes (souvent binaires) liées au genre.** Ces stéréotypes et normes sociales et de genre évoluent à travers l'histoire et peuvent être plus ou moins flexibles ou plus ou moins rigides selon les sociétés et les cultures.

**Le genre est lié à la position sociale d'une personne, aux rôles sociaux de genre et aux relations entre les femmes\* et les hommes\*.** Dans la plupart des sociétés, il existe des inégalités entre les genres en ce qui concerne par exemple les responsabilités assignées, les activités entreprises, l'accès aux ressources, le contrôle des ressources et les possibilités de

prise de décisions. Le but des politiques à l'égalité des genres est de mettre fin à ces inégalités.

**Le genre est aussi une question d'identité et de ressenti personnel.** L'identité de genre est l'expérience intérieure et personnelle que chaque personne a de son genre. Il s'agit du sentiment d'être une femme\*, un homme\*, les deux, ni l'un ni l'autre ....

L'identité de genre d'une personne peut correspondre ou non au genre généralement associé au sexe biologique, c'est-à-dire au sexe qui lui a été assigné à la naissance. Pour certaines personnes, leur identité de genre est différente du genre généralement associé au sexe qui leur a été assigné à la naissance : ces personnes revendiquent une autodétermination de l'identité de genre liée à leur vécu et leur ressenti.

**L'expression de genre est la manière dont une personne exprime ouvertement son genre.** Cela peut inclure ses comportements, son apparence, son langage corporel ou le choix d'un nom et d'un pronom pour se définir. L'expression de genre d'une personne est souvent liée à l'identité de genre de cette personne.



## REMARQUES GÉNÉRALES CONCERNANT LE PLAN D'ACTION POUR L'ÉGALITÉ DES GENRES DE 2023

Le présent plan d'action met l'accent sur l'égalité des femmes\* et des hommes\*. Nous utilisons les expressions *égalité des genres*, *égalité des femmes\** et *des hommes\**, *Plan d'action communal pour l'égalité des femmes et des hommes* ou *Plan d'action communal pour l'égalité des genres* dans le présent document de manière synonyme.

Nous avons choisi de mettre un astérisque après les expressions femme/s et homme/s afin d'inclure les personnes transgenres et non binaires et pour souligner que les expressions femme/s et homme/s ne renvoient pas à des catégorisations de genre fermées ou binaires. Nous ne mettons pas l'astérisque si celui-ci ne figure pas dans la citation d'origine ou dans le nom de l'organisation, du projet ....

Il est évident que nous n'acceptons pas les discriminations basées sur l'identité de genre et celles dont sont victimes les personnes intersexuées. L'article 10 de la Charte concerne les discriminations multiples et nous avons intégré des mesures pour contrer les stéréotypes et les discriminations dont peuvent être victimes les personnes LGBTIQ+ dans le présent plan d'action.

**Néanmoins, il nous semble opportun de développer un Plan d'action LGBTIQ+ spécifique sous la responsabilité du prochain collège échevinal. Des formations ont été organisées dans ce contexte en décembre 2022 et en janvier 2023 pour soutenir les services communaux à intégrer des mesures en faveur des personnes LGBTIQ+ dans leurs projets ou pour organiser des actions LGBTIQ+ spécifiques dans le cadre de leurs missions.**



iStock

### La structure du Plan d'action pour l'égalité des genres

- La structure du Plan d'action pour l'égalité des genres de la Ville d'Esch de 2023 se base sur les articles de la Charte européenne pour l'égalité des femmes et des hommes dans la vie locale. La Charte a un caractère transversal et propose une approche globale, couvrant la plupart des domaines qui ont un impact ou qui peuvent avoir un impact sur l'égalité des genres au niveau communal. La structure retenue permet de rendre compte du caractère transversal et de la responsabilité partagée des politiques à l'égalité des genres et permet de rendre la politique communale dans ce domaine plus visible dans sa globalité.
- La structure du plan d'action de la Ville d'Esch de 2023 se base sur la structure du premier plan d'action de 2011. Il nous est important de montrer que les politiques à l'égalité des genres de la Ville d'Esch sont des politiques qui existent dans la continuité. En même temps, l'action

communale en faveur de l'égalité des genres connaît des évolutions, et des mesures nouvelles sont proposées, complétant les mesures existantes qui sont reconduites et/ou évaluées en vue d'une adaptation aux besoins exprimés.

- Les rubriques « Ce que nous avons fait » et « Ce que nous voulons poursuivre et faire » énumèrent des actions mises en œuvre par le service Égalité des chances et/ou par d'autres services communaux ou associations conventionnées avec la Ville.
- Les mesures nouvelles 2023-2028 sont marquées en gras dans les tableaux.
- Les objectifs et les actions déjà listés dans un tableau correspondant à un article de la Charte sont précédés par une flèche lors d'une nouvelle énumération. Il ne s'agit donc pas dans ce cas d'objectifs nouveaux ou d'actions supplémentaires à mettre en œuvre.

### INFORMATIONS SUR LA CHARTE EUROPÉENNE POUR L'ÉGALITÉ DES FEMMES ET DES HOMMES DANS LA VIE LOCALE



<https://charter-equality.eu/>



<https://charter-equality.eu/the-charter/observatoire-europeen-en.html?lang=fr>

# PLAN D'ACTION COMMUNAL POUR L'ÉGALITÉ DES GENRES 2023-2028

## CHAMPS D'ACTION 1 RESPONSABILITÉ DÉMOCRATIQUE

### Article 1 Engagement politique

**La commune reconnaît l'importance de la mise en place d'une société égalitaire au sein de laquelle les femmes et les hommes peuvent s'épanouir et s'engager en faveur de sa promotion dans tous les domaines de compétence. (Charte, guide d'accompagnement - SYVICOL)**

#### Ce que nous avons fait

Avec la signature de la Charte européenne pour l'égalité des femmes et des hommes dans la vie locale, le 19 novembre 2008, la Ville d'Esch répond au premier article de la Charte. Elle renouvelle et consolide son engagement en faveur de la mise en place d'une société égalitaire au sein de laquelle les femmes\* et les hommes\* peuvent s'épanouir et, s'engage en faveur de la promotion de l'égalité des genres dans tous les domaines de compétences communales.

#### Dates clés :

- Approbation par le conseil communal de la signature de la Charte européenne pour l'égalité des femmes et des hommes dans la vie locale à l'unanimité en date du 13 juin 2008.
- Adoption à l'unanimité du premier Plan d'action communal pour l'égalité des femmes et des hommes dans la vie locale en date du 1er avril 2011.
- Définition des priorités en faveur d'une politique d'égalité des genres au niveau communal et adoption d'une déclaration d'intention dans les accords de coalition politique 2012-2017 et 2017-2023.
- Adoption au conseil communal des Lignes directrices politiques pour l'égalité entre femmes et hommes, qui définissent les objectifs généraux des politiques à l'égalité des genres en date du 16 mars 2018.
- Adoption au conseil communal d'une stratégie de mise en œuvre des politiques à l'égalité des genres, la stratégie du « *gender mainstreaming* », en date du 16 mars 2018.



iStock

## Ce que nous voulons poursuivre et faire

Objectif	Action	Indicateurs	Responsable
Renouveler l'engagement de la Ville en faveur de l'égalité des genres dans tous ses domaines de compétence	Élaborer le nouveau Plan d'action communal pour l'égalité des genres dans la vie locale	Mesure réalisée : oui/non	Service Égalité des chances, services communaux, Collège échevinal
	Voter le nouveau Plan d'action communal pour l'égalité des genres dans la vie locale par le conseil communal (mars 2023)	Vote du plan d'action : oui/non	Conseil communal



Deliberation du Conseil Communal de la Ville d'Esch-sur-Alzette.

## CHAMPS D'ACTION 2 RÔLE POLITIQUE

### Article 2 Représentation politique

**La commune s'engage à prendre toutes les mesures appropriées pour défendre et soutenir activement une représentation équilibrée femmes-hommes dans la prise de décision politique.** (Charte, guide d'accompagnement - SYVICOL)

#### Ce que nous avons fait

Il est de la responsabilité des partis politiques d'assurer une représentation équilibrée entre femmes\* et hommes\* au niveau de la composition des listes électorales.

Différentes actions de sensibilisation ont été organisées par la Ville :

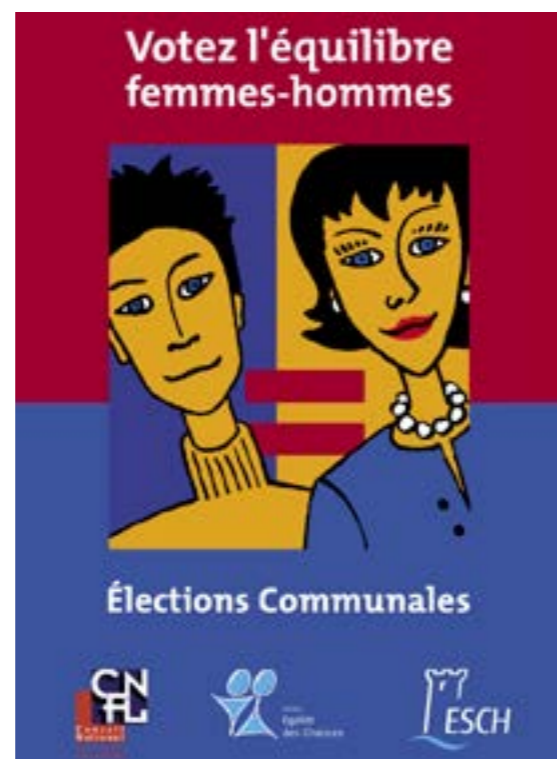
- Des expositions sur le sujet de la représentation politique équilibrée entre les genres ont été montrées : l'exposition « Femmes dans la politique communale à Esch-sur-Alzette » (créée par la Ville en 2003) ; l'exposition « La voie de l'indépendance : participation politique des femmes à Esch-sur-Alzette dans les années vingt et trente » sur Catherine Schleimer-Kill (première conseillère communale d'Esch), créée par le Cid-femmes et l'historienne Renée Wagener ; l'exposition « Premières femmes dans les conseils communaux luxembourgeois de 1921-2004 » du CNFL-Conseil National des Femmes du Luxembourg ; l'exposition « Mit Macht zur Wahl - 100 Jahre Frauenwahlrecht in Europa » du « Frauenmuseum » de Bonn..
- Des actions de soutien aux candidates ont été organisées : formations pour candidates aux élections communales (en collaboration avec le CNFL) ; diffusion d'un dépliant « Votez l'équilibre femmes-hommes » (en collaboration avec le CNFL) ; organisation d'une rencontre conviviale entre candidates aux élections communales ...

#### Chiffres clés :

- Elections communales de 2017 : 145 candidat.es, dont 53 femmes\* (36,55%)
- Composition du conseil communal et du collège échevinal en 2017 : 6 élues sur 19 (31,58%) sont de sexe féminin, dont une échevine
- Composition du conseil communal et du collège échevinal en 2023 : 7 élues sur 19 (36,80%) sont de sexe féminin, dont aucune échevine



Flyer : Participation politique des femmes.



Flyer : Votez l'équilibre.

### Ce que nous voulons poursuivre et faire

Objectif	Action	Indicateurs	Responsable
Sensibiliser et informer le public sur l'importance d'une représentation équilibrée selon le genre dans la prise de décision politique	Organiser des événements de sensibilisation sur le sujet de la représentation politique équilibrée: soirées d'information, projection de films, expositions ...	Nombre d'événements organisés	Service Égalité des chances
	Participer aux actions de sensibilisation proposées par le CNFL (Conseil National des Femmes du Luxembourg) et le Ministère de l'Égalité des Genres et de la Diversité à l'occasion des élections communales	Nombre d'événements organisés	Service Égalité des chances

## Article 3 Participation à la vie politique et civique

**La commune favorise la participation des citoyens et citoyennes à la gouvernance et à la vie publique.** (Charte, guide d'accompagnement - SYVICOL)

### Ce que nous avons fait

- Actions d'information et de sensibilisation pour s'inscrire sur les listes électorales: envoi d'une lettre personnalisée à tous.les résident.es non-Luxembourgeois.es, les invitant à s'inscrire sur les listes électorales (2011, 2023) ; organisation d'actions d'information dans la rue de l'Alzette : « Bus de l'inscription » ; exposition « Je peux voter » (2011, 2017) ; location du bus « Je peux voter » et du stand de fête foraine du « Zentrum fir politesch Bildung » (2023) ; ouverture exceptionnelle des bureaux de l'État civil aux dates de l'action d'information dans la rue (2011, 2017) ; participation à la Journée Nationale de l'Inscription (2011, 2017, 2023) ; production du matériel d'information spécifique pour la Ville d'Esch (2022, 2017, 2023) ....
- Actions d'information et de sensibilisation sur l'engagement féminin et sur des femmes\* méritantes qui ont joué un rôle important dans la vie politique ou sociétale de leur époque : projet « Frauen im KZ Ravensbrück » (2008) ; expositions et conférences sur les résistantes Yvonne Useldinger et Lily Unden par Madame Dr. Kathrin Meß (2011, 2016) ; exposition et conférence par Madame Dr. Kathrin Meß sur les résistantes luxembourgeoises contre le régime nazi « ... als glitt ich aus der Zeiten Schoß. Vergessene Luxemburger Resistenzerinnen » (2014) ; exposition et projection d'un film documentaire sur la Maternité d'Elne et Elisabeth Eidenbenz (2017) ; expositions et conférences sur les femmes\* pionnières dans le journalisme au Luxembourg (2018) et sur les sportives luxembourgeoises aux Jeux Olympiques (2019) ; conférences sur des femmes\* méritantes ayant des liens avec la Ville d'Esch (Aline Mayrisch-de Saint-Hubert, Catherine Schleimer-Kill, Helen Buchholtz, Lydie Schmit) ....

### Chiffres clés :

- Taux d'inscription sur les listes électorales :  
Le taux d'inscription des non-Luxembourgeois.es habitant à Esch et remplissant les conditions de vote était de 18% en 2023 (moyenne nationale : 19,80%).  
En 2023, le taux d'inscription des femmes\* était légèrement supérieur à celui des hommes\* : il était de 20,30% pour les femmes\* et de 19,40% pour les hommes\* (moyennes nationales).



Flyer : Le MLF au Luxembourg.



Photo : La Ville d'Esch a participé à la Journée Nationale de l'Inscription de 2023.

### Ce que nous voulons poursuivre et faire

Objectif	Action	Indicateurs	Responsable
Sensibiliser et informer les résident.es étranger.ères sur les modalités de participation aux élections communales de 2023	Envoyer une lettre personnalisée aux résident.es non-Luxembourgeois.es, les invitant à s'inscrire sur les listes électorales	Activité réalisée : oui/non	Service Égalité des chances, Relations publiques, État civil, Service Seniors & Besoins spécifiques
	Louer le bus « Je peux voter » proposé par le Département Intégration du Ministère de la Famille et de l'Intégration	Nombre d'actions organisées	Service Égalité des chances, Coordination sociale, autres services communaux
	Louer le stand de fête foraine proposé par le « Zentrum fir politesch Bildung »	Nombre d'actions organisées	Service Égalité des chances, Service Jeunesse, Ensemble Quartiers Esch
	Participer à la Journée Nationale de l'Inscription et ouvrir le Bureau de l'État civil pour l'inscription aux listes électorales	Activité réalisée : oui/non	État civil

Organiser un après-midi d'information à l'occasion de la Journée Nationale de l'Inscription, en collaboration avec des associations d'immigré.es	Activité réalisée : oui/non	Service Égalité des chances, Ensemble Quartiers Esch
Réaliser une campagne d'information sur les réseaux sociaux dans différentes langues	Activité réalisée : oui/non	Service Égalité des chances, Relations publiques
Réaliser un dépliant avec des informations sur les démarches à faire pour s'inscrire sur les listes électorales à Esch, dans différentes langues	Activité réalisée : oui/non	Service Égalité des chances

Objectif	Action	Indicateurs	Responsable
Sensibiliser et informer les jeunes électeurs et électrices sur les modalités de vote et sur le fonctionnement de la politique communale, en respectant les principes de la communication inclusive et non-sexiste	Réaliser une brochure « Lettre aux jeunes électeurs et électrices de la Ville d'Esch »	Activité réalisée : oui/non ; Communication inclusive et non-sexiste : oui/non	Relations publiques
	Organiser une réception pour jeunes électeurs et électrices	Activité réalisée : oui/non	Relations publiques
Objectif	Action	Indicateurs	Responsable
Soutenir la participation des personnes à besoins spécifiques aux élections communales de 2023	Prévoir des locaux de vote accessibles aux personnes à mobilité réduite	Nombre de locaux de vote accessibles	État civil
	Réaliser le dépliant avec des informations sur les démarches à faire pour s'inscrire sur les listes électorales à Esch, en langage simplifié	Activité réalisée : oui/non	Service Égalité des chances, Service Seniors & Besoins spécifiques
	Rédiger la lettre personnalisée, à envoyer aux citoyen.nes étranger.ères, en langage simplifié	Activité réalisée : oui/non	Service Égalité des chances, Service Seniors & Besoins spécifiques

## Article 4 Engagement public en faveur de l'égalité

**La commune s'engage publiquement à appliquer le principe de l'égalité des femmes et des hommes.** (Charte, guide d'accompagnement - SYVICOL)

### Ce que nous avons fait

- Définition des priorités en faveur d'une politique d'égalité des genres au niveau communal et adoption d'une déclaration d'intention dans les accords de coalition politique 2012 et 2017.
- Publication du Plan d'action communal pour l'égalité des genres sur le site internet de la Ville.
- Présentation des politiques à l'égalité entre femmes\* et hommes\* sur le site internet de la Ville.
- Communication sur les événements organisés par la Ville concernant l'égalité des genres: dépliants, brochures, points-presse, communiqués de presse, campagnes sur les réseaux sociaux ....



Photos : Le Prix pour la meilleure pratique de politique communale d'égalité entre les femmes et les hommes (une sculpture réalisée par l'artiste Patrick Ripp qui se trouve à la Place Lodève) a été décerné à la Ville d'Esch par le ministère de la Promotion féminine en 2004.

### Ce que nous voulons poursuivre et faire

Objectif	Action	Indicateurs	Responsable
Rendre public l'engagement de la Ville en matière d'égalité des genres	<b>Créer et diffuser une brochure pour informer sur le nouveau Plan d'action communal pour l'égalité des genres</b>	Activité réalisée : oui/non	Service Égalité des chances
	<b>Publier le nouveau plan d'action sur le site internet de la Ville</b>	Activité réalisée : oui/non	Service Égalité des chances, Relations publiques
Objectif	Action	Indicateurs	Responsable
Communiquer en interne l'engagement pour l'égalité des genres en tant qu'employeur	<b>Publier les mesures principales du prochain Plan d'action interne pour l'égalité des chances sous forme d'un dépliant</b>	Activité réalisée : oui/non	Service Égalité des chances
Objectif	Action	Indicateurs	Responsable
Communiquer les priorités en matière de politique d'égalité des genres après les prochaines élections communales	<b>Adopter une déclaration d'intention dans le prochain accord de coalition</b>	Mesure réalisée : oui/non	Collège échevinal, Conseil communal
Objectif	Action	Indicateurs	Responsable
Rendre visibles les politiques à l'égalité des genres	Communiquer les événements et actions au public (site internet, Facebook, dépliants ...)	Nombre d'événements et d'actions communiqués au public	Service Égalité des chances, services communaux
	<b>Publier une brochure et présenter les principales actions mises en place par la Ville en matière de politiques à l'égalité des genres, à l'intégration, au vivre-ensemble et à la non-discrimination</b>	Activité réalisée : oui/non	Service Égalité des chances
	<b>Mettre à disposition les infrastructures de la Maison de la Diversité et développer des partenariats afin de réaliser des projets et des actions pour promouvoir l'égalité des genres</b>	Activité réalisée : oui/non	Collège échevinal, Conseil communal, Service Égalité des chances

## Article 5 Collaboration avec les partenaires pour promouvoir l'égalité

La commune cible activement l'égalité des femmes et des hommes au-delà des structures politiques communales. (Charte, guide d'accompagnement - SYVICOL)

### Ce que nous avons fait

Les politiques d'égalité entre femmes\* et hommes\* sont des politiques à caractère transversal et à responsabilité partagée. Des coopérations avec d'autres services communaux, des partenaires associatifs et des instances publiques ou institutionnelles ont été mises en place pour réaliser nos projets.

Citons à titre d'exemple les projets suivants qui ont été réalisés en coopération :

- Projet « Tou.te.s ensemble vers l'égalité femmes-hommes dans le sport » (service des Sports)
- « Sk8ing Girls\* » (service des Sports, service Jeunesse)
- Organisation des formations « gender4kids » et « Gender & Diversity Management » (SEA (Service d'Éducation et d'Accueil))
- Actions de sensibilisation autour des mutilations génitales féminines (commission à l'Égalité des chances, Fondation Follereau Luxembourg)
- « Orange Week » (CNFL-Conseil National des Femmes du Luxembourg, section luxembourgeoise du Zonta International, autres associations partenaires, SEA)
- Exposition et conférence « Femmes pionnières dans le journalisme » (Femmes pionnières asbl)
- Création de l'exposition « Fraesport zu Lëtzebuerg : Pionéierinnen, olympesch Sportlerinnen, Gläichstellung ? » et table-ronde sur le sujet (service des Sports, Femmes pionnières asbl)
- Projet « Femmes et Handicaps » (Info-Handicap, communes de Bettembourg et de Sanem)
- Projet « V-Day » sur les violences basées sur le genre et représentation de la pièce de théâtre « Les monologues du vagin » (« Kulturfabrik », Théâtre du Centaure)
- Théâtre dans l'espace public « Drive-In » sur la prostitution (Planning Familial)
- « Girls' Day & Boys' Day », projet de sensibilisation sur les choix professionnels non-stéréotypés (Cid-femmes, entreprises eschoises, lycées eschois)
- Projet « Luxembourg Pionnières - L'incubation au féminin » (Zarabina asbl, Luxembourg Pionnières asbl),
- « Living Library » : différents sujets en relation avec le genre, l'égalité et les diversités (en collaboration avec des partenaires associatifs divers),
- Projets « Les rues au féminin » et « Who is she ? » (CNFL, commission de l'Égalité des chances)

### Ce que nous voulons poursuivre et faire

Objectif	Action	Indicateurs	Responsable
Coopérer avec les différents services communaux pour promouvoir l'égalité des genres	Mettre en place des projets promouvant l'égalité des genres, en collaboration avec les services communaux	Nombre de projets réalisés	Service Égalité des chances, services communaux



Flyer : Femmes, sports et égalité ?



Flyer : Drive-In.

Objectif	Action	Indicateurs	Responsable
Coopérer avec les partenaires sociaux pour promouvoir l'égalité professionnelle entre les femmes* et les hommes* dans l'administration communale	Consulter les délégations du personnel lors du développement du Plan d'action interne à l'égalité des chances	Action réalisée : oui/non	Service Égalité des chances, Délégations du personnel
Coopérer avec la commission consultative communale de l'Égalité des chances	Mettre en place des projets promouvant l'égalité des genres, en collaboration avec la commission de l'Égalité des chances	Nombre des projets réalisés	Service Égalité des chances, Commission de l'Égalité des chances
Coopérer avec des partenaires associatifs pour promouvoir l'égalité des genres	Mettre en place des projets promouvant l'égalité des genres, en collaboration avec des partenaires associatifs	Nombre des projets réalisés	Service Égalité des chances

Objectif	Action	Indicateurs	Responsable
Coopérer avec les instances publiques ou institutionnelles pour promouvoir l'égalité des genres	Mettre en place des projets promouvant l'égalité des genres, en collaboration avec le Réseau des chargé.es de mission à l'égalité entre femmes et hommes (REGA)	Nombre d'actions réalisées	Service Égalité des chances, REGA
	Mettre en place des projets promouvant l'égalité des genres, en collaboration avec le Conseil National des Femmes du Luxembourg	Nombre d'actions réalisées	Service Égalité des chances, CNFL
	Mettre en place des projets visant à promouvoir l'égalité des genres, en collaboration avec le Ministère de l'Égalité des genres et de la Diversité (MEGA)	Nombre d'actions réalisées	Service Égalité des chances, MEGA

Objectif	Action	Indicateurs	Responsable
Coopérer avec les associations de la Ville pour recueillir des données ventilées selon le genre sur la composition de leurs structures internes (comité, sportifs et sportives licencié.es, personnel encadrant, membres actif.ves ...)	Demander aux associations de fournir les statistiques ventilées selon le genre à l'occasion des demandes pour subsides ordinaires	Action réalisée : oui/ non	Service des Sports, Service Culture, Service Égalité des chances
Objectif	Action	Indicateurs	Responsable
Coopérer avec les clubs sportifs eschois afin de promouvoir l'égalité des femmes* et des hommes* dans le sport	<b>Soutenir les clubs sportifs qui ont signé la Charte « Égalité femmes-hommes dans le sport » dans la mise en œuvre des principes de la Charte : guide pratique, formation « gender4kids SPORT », ateliers de suivi, soutien financier ...</b>	Action réalisée : oui/ non ; Nombre de clubs participants	Service des Sports, Service Égalité des chances



Flyer : Living Library - Diversité, égalité et santé mentale.



Flyer : Living Library - Égalité, genre et culture.

## Article 6 Lutte contre les stéréotypes

**La commune s'engage à lutter contre et à prévenir autant que possible les préjugés, pratiques, utilisation d'expressions verbales et d'images fondés sur l'idée de la supériorité ou de l'infériorité de l'un ou de l'autre sexe. (Charte, guide d'accompagnement - SYVICOL)**

### Ce que nous avons fait

- Organisation de formations sur la communication inclusive et non-sexiste pour services communaux et associations conventionnées par la Ville (2013-2015, 2021)
- Création d'une brochure « Petit guide de communication inclusive et non-sexiste » à usage interne avec des recommandations pour une communication inclusive et non-sexiste (2022)
- Implémentation d'une pédagogie sensible au genre dans les SEA (Services d'Éducation et d'Accueil): ateliers de réflexion sur l'implémentation d'une approche pédagogique sensible au genre avec les chargé.es de direction des structures d'accueil (2009-2010) ; analyse dans le cadre d'un stage universitaire du matériel mis à disposition des enfants (jouets, livres ...), de l'aménagement de l'espace, du comportement des enfants (utilisation de l'espace et du matériel), de l'approche du personnel socio-pédagogique ... selon une approche genre (2011)
- Implémentation d'une pédagogie sensible au genre dans les SEA et financement du développement d'une formation « Pédagogie sensible au genre » pour le personnel socio-pédagogique des SEA (inexistante au Luxembourg à l'époque) par la Ville d'Esch et quatre autres communes, la formation « gender4kids » ; organisation de la formation « gender4kids »,

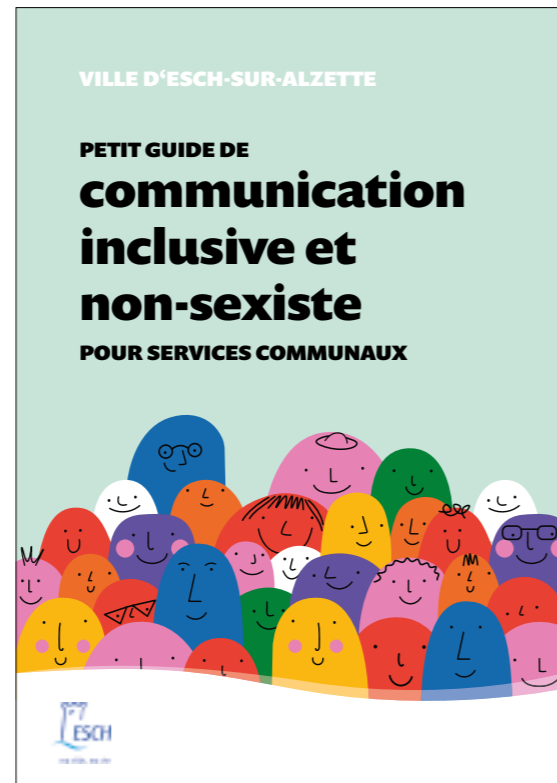


obligatoire pour le personnel des SEA (octobre 2012-décembre 2014, novembre-décembre 2019) ; développement et organisation de la formation « *Gender & Diversity Management* » pour les chargés de direction des SEA (octobre 2012-octobre 2014)

- Création d'un manuel « *Gender & Diversity Management. Praktische Anleitung für die Maisons Relais in Esch* » (2015) et publication d'une brochure avec des exemples d'activités réalisées par les différents groupes des SEA (2016)
- Intégration d'un module « Genre et diversité » dans la formation pour animateurs et animatrices de loisirs ; évaluation de l'impact du module sur les connaissances des jeunes concernant les stéréotypes basés sur le genre et les discriminations (2013, 2015, 2017)
- Participation au projet « *Girls' Day & Boys' Day* », dont l'objectif était de déconstruire les stéréotypes au niveau des métiers et des professions (2003-2013)
- Financement et développement de la formation « *gender4kids SPORT* » (2022)
- Projet « Égalité des chances vue par les enfants » pour les classes de l'enseignement fondamental (2009-2018)
- Organisation de pièces de théâtre thématiques sur l'égalité entre filles\* et garçons\*, pour les classes de l'enseignement fondamental : « *Als Luisa plötzlich Louis war* » (2016), « *Die dumme Augustine* » (2018)
- Organisation d'activités et de projets qui visent à soutenir les échanges interculturels et à promouvoir le vivre-ensemble (voir : Article 10 – Formes multiples et croisées de discrimination ou de désavantage)
- Organisation d'activités et de projets qui visent à contrer les stéréotypes et les discriminations basées sur l'orientation sexuelle et l'identité de genre (voir : Article 10)



Flyer : Alle gleich. Alle verschieden.



Cover : Petit guide de communication inclusive et non-sexiste pour services communaux.

### Chiffres clés :

- Formation « Communication inclusive et non-sexiste » : 36 personnes ont participé à la formation, dont 13 hommes\* et 23 femmes\*.
- Formation « Intégration des mesures LGBTQ+ dans les projets communaux » : 26 personnes ont participé à la formation, dont 18 femmes\* et 8 hommes\*.
- Formation « *gender4kids* » : 160 personnes ont fait la formation (2012-2014, 2019). 64 personnes qui ont fait la formation travaillent toujours auprès des SEA.
- Formation « *Gender & Diversity Management* » : 20 personnes (13 chargés de direction et 7 adjoints) ont fait la formation « *Gender & Diversity Management* ». 5 personnes qui ont fait la formation travaillent toujours auprès des SEA.



Photo : La Ville d'Esch s'engage pour l'égalité dans le sport et pour l'élimination des stéréotypes basés sur le genre.

### Ce que nous voulons poursuivre et faire

Objectif	Action	Indicateurs	Responsable
Adopter une communication inclusive et non-sexiste externe et interne	<b>Analyser la communication de la Ville et évaluer la mise en pratique des recommandations du guide « Petit guide de communication inclusive et non-sexiste »</b>	Action réalisée : oui/ non	Service Égalité des chances
	<b>Sonder les besoins et organiser des ateliers de suivi pour les personnes qui ont déjà participé à la formation</b>	Action réalisée : oui/ non ; Participation selon le genre	Service Égalité des chances
	Organiser des formations à la communication inclusive et non-sexiste pour les personnes intéressées qui n'ont pas encore suivi la formation	Action réalisée : oui/ non ; Participation selon le genre	Service Égalité des chances

Objectif	Action	Indicateurs	Responsable
Lutter contre les stéréotypes au niveau des professions en soutenant l'égalité des genres lors du recrutement	En cas de qualification égale et d'expérience professionnelle équivalente : embaucher de préférence la personne appartenant au genre masculin dans les structures pédagogiques et sociales de la Ville et dans tous les autres métiers où les hommes* sont sous-représentés	Part des hommes* et des femmes* travaillant dans les métiers en question	Conseil communal, Collège échevinal, Conseil de recrutement
	En cas de qualification égale et d'expérience professionnelle équivalente : embaucher de préférence la personne appartenant au genre féminin dans les services techniques de la Ville et dans tous les autres métiers où les femmes* sont sous-représentées	Part des hommes* et des femmes* travaillant dans les métiers en question	Conseil communal, Collège échevinal, Conseil de recrutement

Objectif	Action	Indicateurs	Responsable
Promouvoir une approche pédagogique sensible au genre dans les SEA (Services d'Éducation et d'Accueil) gérés par la Ville	<b>Analyser la formation « gender4kids » et adapter le contenu si nécessaire, en fonction des besoins du personnel éducatif</b>	Evaluation : oui/non ; Adaptation : oui/non	SEA (Service d'Éducation et d'Accueil), Service Égalité des chances
	Organiser la formation « <i>gender4kids</i> » pour le personnel éducatif des SEA	Nombre de formations organisées ; Participation selon le genre	SEA (Service d'Éducation et d'Accueil), Service Égalité des chances
	<b>Analyser la formation « Gender &amp; Diversity Management » pour les chargé.es de direction et adapter le contenu si nécessaire</b>	Action réalisée : oui/non	SEA (Service d'Éducation et d'Accueil), Service Égalité des chances

Organiser la formation « <i>Gender &amp; Diversity Management</i> » pour les chargé.es de direction des SEA	Action réalisée : oui/non ; Participation selon le genre	SEA (Service d'Éducation et d'Accueil), Service Égalité des chances
<b>Réaliser un document avec des outils pédagogiques (livres, jeux, activités) pour contrer les stéréotypes basés sur le genre et pour promouvoir une culture de l'égalité auprès des enfants</b>	Action réalisée : oui/non	SEA (Service d'Éducation et d'Accueil), Service Égalité des chances
<b>Organiser des workshops pour enfants fréquentant les SEA</b>	Nombre d'ateliers organisés ; Participation selon le genre	SEA (Service d'Éducation et d'Accueil), Service Égalité des chances
<b>Ancrer les bases de la pédagogie sensible au genre dans le Concept pédagogique général du SEA (Service d'Éducation et d'Accueil)</b>	Action réalisée : oui/non	SEA (Service d'Éducation et d'Accueil)

Objectif	Action	Indicateurs	Responsable
Promouvoir une approche pédagogique sensible au genre dans les activités organisées dans le cadre du Centre de vacances Jules Schreiner	<b>Recenser les besoins du personnel travaillant au Centre de vacances Jules Schreiner concernant les outils pédagogiques pour contrer les stéréotypes basés sur le genre et pour promouvoir une culture de l'égalité</b>	Action réalisée : oui/non	Centre de vacances Jules Schreiner, Service Égalité des chances
	<b>Organiser des workshops pour enfants dans le cadre du Centre de vacances Jules Schreiner</b>	Nombre d'ateliers organisés ; Participation selon le genre	Centre de vacances Jules Schreiner, Service Égalité des chances
Promouvoir une approche sensible au genre dans les activités de sports pour enfants et jeunes	<b>Développer la formation « <i>gender-4kids SPORT</i> »</b>	Action réalisée : oui/non	Service des Sports, Service Égalité des chances

<b>Offrir la formation « gender4kids SPORT » au personnel encadrant les activités de sports pour enfants et jeunes (programmes sportifs offerts par la Ville, activités des clubs sportifs, cours de sport de l'enseignement fondamental ...)</b>	Nombre de formations organisées ; Participation selon le genre	Service des Sports, Service Égalité des chances
<b>Mettre à disposition du personnel encadrant des outils (une brochure avec des exemples d'activités) pour soutenir la mise en pratique d'une approche sensible au genre</b>	Action réalisée : oui/ non	Service des Sports, Service Égalité des chances
Organiser le projet « Sk8ing Girls* » dans le cadre de la Journée internationale des filles	Action réalisée : oui/ non	Service des Sports, Service Jeunesse, Service Égalité des chances



Illustration : Sk8ing girls.

Objectif	Action	Indicateurs	Responsable
Lutter contre les stéréotypes basés sur le genre auprès des enfants fréquentant les classes de l'enseignement fondamental	<b>Organiser des workshops pour enfants pour contrer les stéréotypes basés sur le genre et pour promouvoir une culture de l'égalité</b>	Nombre d'ateliers organisés ; Participation selon le genre	Enseignement fondamental, Service Égalité des chances

Objectif	Action	Indicateurs	Responsable
Promouvoir une approche pédagogique sensible au genre dans les structures non formelles s'adressant aux jeunes à Esch (Maison des Jeunes, Jugendinfopunkt-JIP Esch, Service Jeunesse)	<b>Recenser les besoins du personnel travaillant dans les structures non formelles pour jeunes concernant les outils pédagogiques (livres, jeux, workshops, films éducatifs ...) pour contrer les stéréotypes basés sur le genre et pour promouvoir une culture de l'égalité</b>	<i>Pour chaque structure :</i> Action réalisée : oui/ non	Maison des Jeunes, JIP Esch, Service Jeunesse, Service Égalité des chances

	<b>Réaliser un document avec des outils pédagogiques pour contrer les stéréotypes et pour promouvoir une culture de l'égalité auprès des jeunes</b>	Action réalisée : oui/ non	Maison des Jeunes, JIP Esch, Service Jeunesse, Service Égalité des chances
--	---	-------------------------------	--

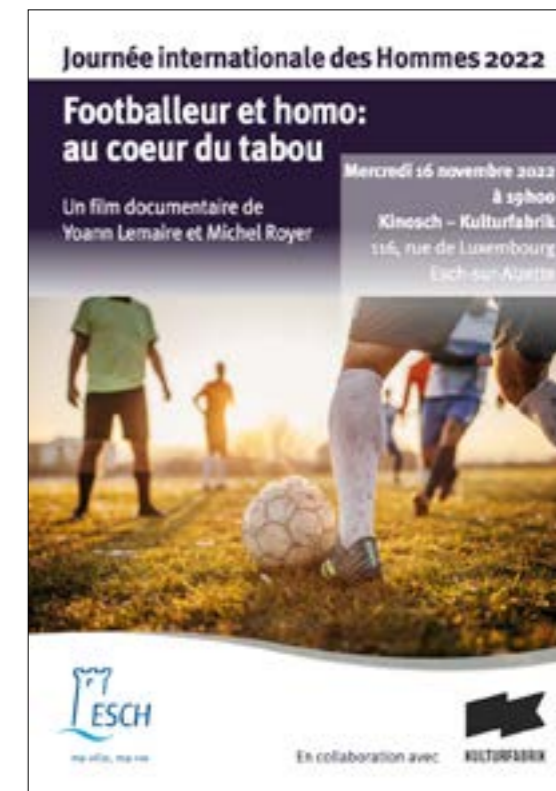
	Organiser des workshops pour jeunes dans les structures non formelles s'adressant aux jeunes	<i>Pour chaque structure :</i> Nombre de workshops organisés ; Participation selon le genre	Maison des Jeunes, JIP Esch, Service Jeunesse, Service Égalité des chances
--	--	---	--

Objectif	Action	Indicateurs	Responsable
Promouvoir une approche sensible au genre dans les activités de vacances pour enfants et jeunes	Intégrer une approche sensible au genre dans la formation des animateurs et animatrices de loisirs (comme fil rouge à travers les divers modules)	Action réalisée : oui/ non	Service Jeunesse, Service Enseignement

Offrir un module de formation spécifique sur la sexualité (diversité de l'orientation sexuelle, comportement sexuel basé sur le consentement et le respect mutuel ...) dans le cadre de la formation des animateurs et animatrices de loisirs	Action réalisée : oui/ non	Service Jeunesse, Service Enseignement	
Informers les animateurs et animatrices de loisirs et leurs parents sur la « Charte d'engagement » et les valeurs à respecter dans le cadre des activités de vacances (culture de l'égalité, respect des diversités, non-discrimination ...)	Action réalisée : oui/ non	Service Jeunesse, Service Enseignement	
<b>Organiser des workshops pour enfants dans le cadre des activités de vacances offertes à la « Waldschoul » (Ecole en Forêt), au Bâtiment4 et à la « Kulturfabrik » pour contrer les stéréotypes et pour promouvoir une culture de l'égalité</b>	<i>Pour chaque structure :</i> Nombre de workshops organisés ; Participation selon le genre	Service Enseignement, Service Égalité des chances	
<b>Objectif</b>	<b>Action</b>	<b>Indicateurs</b>	<b>Responsable</b>
Promouvoir des modèles de rôle masculins diversifiés et non-stéréotypés	Organiser des activités d'information et de sensibilisation dans le cadre de la Journée internationale des hommes	Nombre d'activités organisées ; Participation selon le genre	Commission de l'Égalité des chances, Service Égalité des chances



Flyer : Journée internationale des Hommes 2021.



Flyer : Journée internationale des Hommes 2022.

Objectif	Action	Indicateurs	Responsable
Soutenir les échanges interculturels et promouvoir le vivre-ensemble	Organiser le projet interculturel et participatif « Nuit de la Culture »	Nombre de projets réalisés	Nuit de la Culture asbl
	Organiser le projet « Intégration par le sport » (projet s'adressant aux femmes)	Action réalisée : oui/ non ; Participation selon la citoyenneté	Service des Sports
	Organiser des « Living Library »	Nombre d'activités/ de projets réalisés ; Participation selon le genre	Service Égalité des chances
	<b>Réaliser un document avec des outils pédagogiques de sensibilisation pour jeunes (livres, jeux, activités ...) sur les cultures du monde et les discriminations basées sur l'origine culturelle, la couleur de la peau ...</b>	Action réalisée : oui/ non	Service Jeunesse, CRIJE - Centre de Rencontre et d'Informations pour Jeunes Esch, Service Égalité des chances

<b>Réaliser un document avec des outils pédagogiques de sensibilisation pour enfants (livres, jeux, activités ...) sur les cultures du monde et promouvant le vivre-ensemble</b>	Action réalisée : oui/ non	SEA (Service d'Éducation et d'Accueil), Service Égalité des chances
Organiser des projets interculturels dans le cadre des activités pour jeunes offertes par la Maison des Jeunes	Nombre d'activités réalisées ; Participation selon le genre et la citoyenneté	CRIJE – Centre de Rencontre et d'Informations pour Jeunes Esch
Organiser des projets interculturels pour jeunes dans le cadre des activités offertes par le service Jeunesse	Nombre d'activités réalisées ; Participation selon le genre et la citoyenneté	Service Jeunesse
Organiser des activités interculturelles pour enfants dans les SEA	Nombre d'activités réalisées ; Participation selon le genre et la citoyenneté	SEA (Service d'Éducation et d'Accueil)
Organiser des activités interculturelles pour enfants à l'occasion des activités de vacances à la « <i>Waldschoul</i> », au Bâtiment4 et à la « <i>Kulturfabrik</i> »	<i>Pour chaque structure :</i> Nombre d'activités réalisées ; Participation selon le genre et la citoyenneté	Service Enseignement
Organiser des activités interculturelles pour enfants dans le cadre du Centre de Vacances Jules Schreiner	Nombre d'activités réalisées ; Participation selon le genre et la citoyenneté	Centre de Vacances Jules Schreiner
Proposer des activités interculturelles pour enfants dans les classes de l'enseignement fondamental	Nombre d'activités réalisées ; Participation selon le genre et la citoyenneté	Personnel enseignant

Organiser des activités interculturelles pour seniors par le Club Senior Mosaïque	Nombre d'activités réalisées ; Participation selon le genre et la citoyenneté	Club Senior Mosaïque	
Soutenir l'organisation de la Fête des voisins	Action réalisée : oui/ non	Coordination sociale	
Organiser des activités interculturelles dans le cadre du projet mis en place par Ensemble Quartiers Esch	Nombre de projets réalisés ; Participation selon le genre et la citoyenneté	Ensemble Quartiers Esch	
Organiser la Fête culinaire interculturelle	Action réalisée : oui/ non	Service Égalité des chances	
<b>Mettre à disposition les infrastructures de la Maison de la Diversité et développer des partenariats, afin de réaliser des actions interculturelles et des projets promouvant le vivre-ensemble</b>	Action réalisée : oui/ non	Collège échevinal, Conseil communal, Service Égalité des chances	
<b>Objectif</b>	<b>Action</b>	<b>Indicateurs</b>	<b>Responsable</b>
Lutter contre les stéréotypes et les discriminations basées sur l'orientation sexuelle et l'identité de genre	Soutenir financièrement l'organisation de la « <i>Luxembourg Pride</i> » par une convention avec « <i>Rosa Lëtzebuerg</i> »	Action réalisée : oui/ non	Collège échevinal, Conseil communal. Représentant RCN – « <i>Rainbow Cities Network</i> »
	Soutenir financièrement l'organisation du festival « <i>Queer Little Lies</i> » par une convention avec « <i>Independent Little Lies</i> »	Action réalisée : oui/ non	Collège échevinal, Conseil communal
	Organiser des activités d'information et de sensibilisation spécifiques sur les sujets LGBTIQ+, en collaboration avec les associations actives dans ce domaine	Nombre d'activités réalisées ; Participation selon le genre	Service Égalité des chances, Représentant RCN, services communaux

Intégrer la thématique LGBTIQ+ dans des projets ou des activités générales organisées par les services communaux	Nombre d'activités réalisées ; Participation selon le genre	Service Égalité des chances, Représentant RCN, services communaux
Offrir une formation sur la thématique LGBTIQ+ au personnel communal	Action réalisée : oui/ non ; Participation selon le genre	Service Égalité des chances, Représentant RCN
<b>Développer un Plan d'actions LGBTIQ+ pour la Ville d'Esch</b>	Action réalisée : oui/ non	Service Égalité des chances, Représentant RCN, services communaux, associations actives dans le domaine LGBTIQ+, personnes concernées
<b>Mettre à disposition les infrastructures de la Maison de la Diversité et développer des partenariats, afin d'informer et de sensibiliser le public sur les thématiques LGBTIQ+ et de réaliser des activités s'adressant à la communauté LGBTIQ+</b>	Action réalisée : oui/ non	Collège échevinal, Conseil communal, Service Égalité des chances, Représentant RCN



Photo : La Ville d'Esch est une « LGBTIQ+ Freedom Zone ».

## Article 7 Bonne administration et consultation

**La commune reconnaît que les citoyens et citoyennes ont le droit d'être informé.es et que la qualité des politiques communales sera améliorée si les personnes concernées seront consultées.** (Art. 7 ; Charte européenne pour l'égalité des femmes et des hommes dans la vie locale)

### CE QUE NOUS AVONS FAIT

En ce qui concerne le droit des citoyens et citoyennes d'être informé.es :

- Réalisation d'un carnet de bienvenue dans quatre langues : français, allemand, anglais, portugais
- Mise à disposition de traductions orales directes
- Production de dépliants et de brochures pour informer sur les offres s'adressant à des publics cibles (jeunes, enfants, seniors, femmes\* ...)
- Création de la page Facebook « ÉgalitéEsch »
- Formation des collaborateurs et collaboratrices sur la communication inclusive et non-sexiste

En ce qui concerne le droit des citoyens et citoyennes d'être consulté.es :

- Consultation des jeunes : Les jeunes ont été consulté.es sur les projets de l'aménagement des plaines publiques (ateliers d'échanges) et, en 2022, par enquête (suivi par des ateliers d'échanges) sur leurs demandes et besoins spécifiques par rapport à la commune, en vue du développement du prochain Plan Communal Jeunesse.
- Consultation des seniors : Le développement du Plan Communal Seniors a été réalisé en collaboration avec l'Université du Luxembourg. Début 2013, un questionnaire a été envoyé dans trois langues différentes (allemand, français, portugais) à tou.te.s les résident.es de la Ville âgé.es de plus de 55 ans (8.000 personnes). Parallèlement, plusieurs groupes d'échange (« Fokus-Gruppen ») avec des seniors âgé.es d'au moins 65 ans ont eu lieu (dont un groupe d'expert.es, un groupe de femmes\*, un groupe d'hommes\*, un groupe composé de personnes immigrées et un groupe mixte).
- Développement du Plan Communal Intégration - PCI: La population de la Ville a été impliquée dans le développement du PCI (enquête par questionnaire ; organisation d'ateliers d'échanges, dont un atelier spécifique pour femmes\* ; organisation d'ateliers et proposition de nouveaux projets, selon la méthode du « Design Thinking » ; organisation des Assises de l'intégration).
- Consultations diverses dans le cadre de la Stratégie culturelle : organisation de « focus groups » sur le sujet « Esch et la culture à Esch » (2020) ; étude sur les loisirs, les cultures et les sports des eschois.es (2022) ...



Cover : Carnet de bienvenue.



Cover : Plan communal intégration.

### Ce que nous voulons poursuivre et faire

Objectif	Action	Indicateurs	Responsable
Améliorer l'accueil et la communication envers le public	<b>Offrir des formations à l'accueil et à la communication interculturelle au personnel communal</b>	Nombre de formations organisées; Participation selon le genre	Service Égalité des chances
Objectif	Action	Indicateurs	Responsable
Informer les nouveaux.elles résident.es de la Ville sur les démarches administratives courantes et les offres sociales, sportives, culturelles, éducatives ... de la Ville, en respectant les principes de la communication inclusive et non-sexiste	Mettre à disposition des résident.es un carnet de bienvenue dans quatre langues (français, allemand, portugais et anglais)	Activité réalisée : oui/non ; Communication inclusive et non-sexiste : oui/non	Service Égalité des chances

<b>Objectif</b>	<b>Action</b>	<b>Indicateurs</b>	<b>Responsable</b>
Soutenir l'accès à l'information dans plusieurs langues lors des réunions publiques (conférences, séminaires, tables-rondes, réunions avec les parents d'élèves, assemblées générales ...)	Mettre à disposition des traductions orales directes et des coffrets de traduction	Nombre des demandes ; Bénéficiaires selon le genre	Service Égalité des chances
<b>Objectif</b>	<b>Action</b>	<b>Indicateurs</b>	<b>Responsable</b>
Améliorer l'accès à l'information des résident.es des différents quartiers de la Ville sur les décisions administratives, les règlements de circulation, les événements, les offres communales ... ayant un impact sur la vie dans le quartier	<b>Mettre à disposition des résident.es l'application de voisinage « Hoplr »</b>	Activité réalisée : oui/non	Coordination sociale, Relations publiques
<b>Objectif</b>	<b>Action</b>	<b>Indicateurs</b>	<b>Responsable</b>
Consulter la population sur les mesures à intégrer dans le nouveau Plan Communal Intégration ou « <i>Pakt vum Zesummeliewen</i> », en tenant compte de l'aspect de genre (mode de collecte des informations, analyse des conclusions ...)	<b>Organiser un processus consultatif et participatif dans le cadre du développement du nouveau « Pakt vum Zesummeliewen »</b>  <b>Mettre en place un processus prenant en compte l'aspect de genre</b>	Action réalisée : oui/non ; Prise en compte de l'aspect de genre: oui/non ; Participation selon le genre	Service Égalité des chances, CCCI  Service Égalité des chances, CCCI

Objectif	Action	Indicateurs	Responsable
Consulter les jeunes sur les projets et mesures les concernant, en tenant compte de l'aspect de genre	Organiser un processus consultatif et participatif pour les jeunes sur les projets et mesures les concernant	Nombre de processus participatifs et consultatifs mis en place	Service Jeunesse
	Mettre en place un processus prenant en compte l'aspect de genre	<i>Pour chaque consultation :</i> Prise en compte de l'aspect de genre: oui/non ; Participation selon le genre	Service Jeunesse
Objectif	Action	Indicateurs	Responsable
Consulter les seniors et les personnes à besoins spécifiques sur les projets et mesures les concernant	Récolter les demandes et suggestions des seniors concernant l'offre s'adressant à elleux lors des Fêtes pour seniors (de manière informelle et sous forme d'enquête)	Nombre de consultations	Service Seniors & Besoins spécifiques
Objectif	Action	Indicateurs	Responsable
Consulter les personnes concernées et leurs associations sur les mesures à intégrer dans le Plan d'action LGBTIQ+, en tenant compte de l'aspect de genre	<b>Organiser un processus consultatif et participatif dans le cadre du développement du Plan d'action LGBTIQ+</b>	Action réalisée : oui/non	Service Égalité des chances, Représentant RCN « <i>Rainbow Cities Network</i> »
	<b>Mettre en place un processus prenant en compte l'aspect de genre</b>	Prise en compte de l'aspect de genre: oui/non ; Participation selon le genre	Service Égalité des chances, Représentant RCN
Objectif	Action	Indicateurs	Responsable
Consulter les enfants, filles* et garçons*, leurs parents et les associations sur le « vivre » dans le quartier Brill dans le cadre du projet « Paysage éducatif », en tenant compte de l'aspect de genre	Consulter les enfants sur les projets à mettre en place dans le quartier Brill (selon la méthode « <i>Design for Change</i> »)	Action réalisée : oui/non ; Prise en compte de l'aspect de genre: oui/non	Coordination sociale
	<b>Mettre en place un processus consultatif et participatif impliquant les parents et les associations du quartier</b>	Action réalisée : oui/non ; Prise en compte de l'aspect de genre: oui/non	Coordination sociale



Photo : Assises de l'intégration 2019.

Objectif	Action	Indicateurs	Responsable
Consulter la population sur les projets de développement urbains de la Ville, en tenant compte de l'aspect de genre	Organiser un processus consultatif et participatif pour les nouveaux projets de développement urbain	Nombre de processus participatifs et consultatifs mis en place	Division du Développement urbain, Département des Affaires économiques
	Mettre en place un processus prenant en compte l'aspect de genre	<i>Pour chaque consultation :</i> Prise en compte de l'aspect de genre: oui/non ; Participation selon le genre	Division du Développement urbain, Département des Affaires économiques
Objectif	Action	Indicateurs	Responsable
Informier sur les offres et les sujets liés au vieillissement et aux besoins spécifiques, en respectant les principes de la communication inclusive et non-sexiste	Mettre à disposition les informations dans le cadre du Escher BiBSS - Bureau d'information Besoins Spécifiques et Seniors	Activité réalisée : oui/non	Service Seniors & Besoins spécifiques
	<b>Ouvrir une deuxième antenne du Escher BiBSS à Lallange</b>	Activité réalisée : oui/non	Collège échevinal, Conseil communal, Administration de l'architecte, Service Seniors & Besoins spécifiques



Objectif	Action	Indicateurs	Responsable
	Créer les outils de communication pour informer sur les offres et actions concernant les seniors (brochures, dépliants, informations sur Facebook, Esch TV et internet ...)	Nombre d'outils de communication ; Communication inclusive et non-sexiste : oui/non	Service Seniors & Besoins spécifiques
	Organiser des activités d'information et de sensibilisation s'adressant au grand public (conférences, films, expositions, table-rondes, discussions ...)	Nombre d'activités réalisées	Service Seniors & Besoins spécifiques
Informer les jeunes sur les offres et les sujets les concernant, en respectant les principes de la communication inclusive et non-sexiste	Informer sur les offres et actions s'adressant aux jeunes dans le cadre des missions du JIP Esch (brochures, dépliants, informations sur les réseaux sociaux et internet ...)	Nombre d'outils de communication ; Communication inclusive et non-sexiste : oui/non	Jugendinfopunkt Esch (JIP Esch)
	Informer sur les offres et actions s'adressant aux jeunes dans le cadre des activités du service Jeunesse (brochures, dépliants, informations sur les réseaux sociaux et internet, émissions de radio « Graffiti » ...)	Nombre d'outils de communication ; Communication inclusive et non-sexiste : oui/non	Service Jeunesse
	Informer les jeunes à travers des contacts directs sur le terrain (projet « Bullimobil »)	Nombre d'activités réalisées dans le cadre du projet « Bullimobil »	Service Jeunesse
	Informer les jeunes à travers des contacts directs sur le terrain (places aux jeunes, lycées, espace public ...) dans le cadre du projet « Travail de rue »	Nombre d'activités réalisées dans le cadre du projet « Travail de rue »	Service Jeunesse

## CHAMPS D'ACTION 3 CADRE GÉNÉRAL POUR L'ÉGALITÉ

### Article 8 Engagement général

**La commune s'engage à promouvoir l'égalité entre les femmes et les hommes dans tous ses domaines de compétences.** (Charte - Guide d'accompagnement, SYVICOL)

#### Ce que nous avons fait

- Le premier Plan d'action communal pour l'égalité des femmes et des hommes dans la vie locale a été adopté par le conseil communal en date du 1er avril 2011
- Le conseil communal a adopté les lignes directrices qui définissent les objectifs généraux des politiques d'égalité des genres en date du 16 mars 2018
- Le conseil communal a adopté une stratégie de mise en œuvre des politiques d'égalité des genres, la stratégie du « gender mainstreaming », en date du 16 mars 2018
- L'aspect de genre et l'aspect « diversité » sont pris en compte dans différents plans d'actions communaux : Plan communal jeunesse, Plan communal seniors, Programme de promotion des sports, Plan d'action communal pour l'égalité femmes-hommes dans le sport, Stratégie culturelle



iStock

## Ce que nous voulons poursuivre et faire

Objectif	Action	Indicateurs	Responsable
Évaluer la mise en œuvre des politiques d'égalité des genres	<b>Évaluer, après cinq ans, la mise en œuvre des mesures du Plan d'action communal pour l'égalité des genres dans la vie locale de 2023 (évaluation externe)</b>	Activité réalisée : oui/non	Collège échevinal, Conseil communal
	<b>Évaluer, après cinq ans, la mise en œuvre des mesures du Plan d'action interne à l'égalité des chances de 2024</b>	Activité réalisée : oui/non	Collège échevinal, Conseil communal

Objectif	Action	Indicateurs	Responsable
Promouvoir l'égalité des genres dans les politiques d'intégration et de vivre-ensemble de la Ville	<b>Inclure des actions spécifiques en faveur de l'égalité des genres dans le prochain Plan Communal Intégration ou « Pakt vum Zesummeliewen » (2024-2025)</b>	Nombre d'actions spécifiques	Service Égalité des chances, Commission communale du vivre-ensemble interculturel (CVEI), services communaux
	<b>Intégrer l'aspect de genre dans les actions et projets généraux du prochain Plan Communal Intégration ou « Pakt vum Zesummeliewen »</b>	Nombre d'actions ou de projets généraux prenant en compte la dimension de genre	Service Égalité des chances, CVEI, services communaux

Objectif	Action	Indicateurs	Responsable
Promouvoir l'égalité des genres dans la politique en faveur des jeunes de la Ville	<b>Définir des objectifs en faveur de l'égalité des genres dans le nouveau Plan Communal Jeunesse</b>	Action réalisée : oui/non	Service Jeunesse
	<b>Inclure des actions spécifiques en faveur de l'égalité des genres dans le nouveau Plan Communal Jeunesse</b>	Nombre d'actions spécifiques	Service Jeunesse

Objectif	Action	Indicateurs	Responsable
Promouvoir l'égalité des genres dans la politique sportive de la Ville	<b>Intégrer l'aspect de genre dans les actions et projets généraux du nouveau Plan Communal Jeunesse</b>	Nombre d'actions ou de projets généraux prenant en compte la dimension de genre	Service Jeunesse
	<b>Définir des objectifs en faveur de l'égalité des genres dans le nouveau Programme de promotion des sports</b>	Action réalisée : oui/non	Service des sports
	<b>Développer la Charte « Égalité femmes-hommes dans le sport » (2022-2023)</b>	Action réalisée : oui/non	Service des Sports, Service Égalité des chances
	<b>Développer un Plan d'action communal pour l'égalité des femmes et des hommes dans le sport (2023)</b>	Action réalisée : oui/non	Service des Sports, Service Égalité des chances
Objectif	Action	Indicateurs	Responsable
Promouvoir l'égalité des genres dans la politique culturelle de la Ville	<b>Inclure des actions spécifiques en faveur de l'égalité des genres dans les documents définissant la Stratégie culturelle</b>	Nombre d'actions spécifiques	Service Culture
	<b>Intégrer l'aspect de genre dans les actions et projets généraux mis en place par le service Culture dans la mise en œuvre de la Stratégie culturelle</b>	Nombre d'actions ou de projets généraux prenant en compte la dimension de genre	Service Culture
Objectif	Action		
<b>→Article 6 : Lutte contre les stéréotypes</b>	<i>Concept pédagogique général du SEA (Service d'Education et d'Accueil)</i>		



Cover : Diversity Awards Lëtzebuerg 2015.



Flyer : Plan d'action communal pour l'égalité femmes-hommes dans le sport.

## Article 9 Évaluations sensibles au genre

**La commune soumet ses politiques, procédures, pratiques et modèles à une analyse sexuée, en ventilant par sexe les données dont elle dispose et en analysant l'impact des politiques sur les sexes.** (Charte – Guide d'accompagnement, SYVICOL)

### CE QUE NOUS AVONS FAIT

- La plupart des services communaux recueillent les données, ventilées selon le genre, sur les bénéficiaires de leur offre. Souvent des données ventilées selon l'âge et la citoyenneté sont aussi disponibles. Le recueil des données sur les bénéficiaires de l'offre communale dans les domaines sport, culture, enfants et jeunesse a été développé plus systématiquement lors du projet « *Gender Budgeting* » de 2007 à 2015.
- Différentes analyses de la structure du personnel communal selon le genre ont été réalisées (répartition du personnel communal selon le genre par statut, carrière, profession, secteur de travail, durée du temps de travail, congé parental ...): 2004, 2008, 2014, 2016, 2022.
- Des enquêtes et sondages ont été réalisés dans le cadre du développement de divers plans d'action communaux : Plan Communal Jeunesse, Plan Communal Seniors, Plan Communal Intégration. Les données recueillies ont été ventilées selon le genre.
- Une enquête « Modes de garde pour enfants et activité professionnelle des parents » a été réalisée en 2007.
- Les différentes études qui sont réalisées dans le cadre de l'Observatoire social travaillent avec des indicateurs qui sont ventilés selon le genre.

### Ce que nous voulons poursuivre et faire

Objectif	Action	Indicateurs	Responsable
Connaître les bénéficiaires des infrastructures sportives, en ventilant les données selon le genre, l'âge et la citoyenneté	Recueillir les données auprès des clubs sportifs sur le profil de leurs membres actifs (sportifs et sportives licenciés.es)	Action réalisée : oui/non	Service des Sports
Connaître les bénéficiaires des offres sportives de la Ville, en ventilant les données selon le genre, l'âge et la citoyenneté	Recueillir les données sur les personnes qui participent aux programmes sportifs gérés par la Ville : LASEP, Fit 60+, « Youth Sports – Cool Sports », Intégration par le sport, Sport pour tou.te.s, Sport dans l'entreprise	Action réalisée : oui/non	Service des Sports, Service Égalité des chances
Connaître les besoins et demandes en matière d'offre sportive de la population de la Ville, en ventilant les données selon le genre, l'âge et la citoyenneté	<b>Réaliser une enquête pour connaître le comportement sportif et les demandes en matière d'offre sportive de la population, en tenant compte du genre, de l'âge et de la citoyenneté</b>	Action réalisée : oui/non	Service des Sports, Service Égalité des chances
Connaître les bénéficiaires des offres culturelles de la Ville, en ventilant les données selon le genre et l'âge	Recueillir les données sur le public assistant aux représentations du Théâtre Municipal	Action réalisée : oui/non	Théâtre Municipal
	Recueillir les données sur les personnes ayant une carte de lecture de la Bibliothèque Municipale	Action réalisée : oui/non	Bibliothèque Municipale
Connaître les bénéficiaires des offres s'adressant aux jeunes de la Ville, en ventilant les données selon le genre, l'âge et la citoyenneté	Recueillir les données sur les jeunes participant aux offres gérées par le service Jeunesse	Action réalisée : oui/non	Service Jeunesse

Objectif	Action	Indicateurs	Responsable
Connaître les bénéficiaires des activités de vacances s'adressant aux enfants de la Ville, en ventilant les données selon le genre, l'âge et la citoyenneté	Recueillir les données sur les enfants participant aux activités de vacances pour enfants offertes au Bâtiment4, à la « Kulturfabrik » et à la « Waldschoul »	Action réalisée : oui/ non	Service Enseignement



Photo : La Ville d'Esch organise des activités pour enfants pendant les vacances scolaires.

Objectif	Action	Indicateurs	Responsable
Connaître les bénéficiaires des offres s'adressant aux seniors et personnes à besoins spécifiques de la Ville, en ventilant les données selon le genre, l'âge et la citoyenneté	Recueillir les données sur les seniors et personnes à besoins spécifiques participant à l'offre gérée par le service Seniors & Besoins spécifiques	Action réalisée : oui/ non	Service Seniors & Besoins spécifiques
	Recueillir les données sur les seniors participant à l'offre gérée par le Club Seniors Mosaïque	Action réalisée : oui/ non	Club Seniors Mosaïque

Objectif	Action	Indicateurs	Responsable
Connaître les bénéficiaires des offres d'apprentissage pour adultes gérées par la Ville, en ventilant les données selon le genre, l'âge et la citoyenneté	Recueillir les données sur les personnes participant aux offres d'apprentissage pour adultes gérées par le service Enseignement	Action réalisée : oui/ non	Service Enseignement
	Recueillir les données sur les personnes participant aux offres d'apprentissage pour adultes gérées par la Maison des Citoyens	Action réalisée : oui/ non	Maison des Citoyens

Objectif	Action	Indicateurs	Responsable
Connaître la structure sociale de la Ville et la situation sociale ainsi que les besoins des bénéficiaires de l'offre sociale de la Ville, en ventilant les données selon le genre	Recueillir les données ventilées selon le genre (l'âge, la citoyenneté ...) dans le cadre de l'élaboration des différents Observatoires Sociaux de la Ville d'Esch	Action réalisée : oui/ non	Coordination sociale
	<b>Élaborer un rapport spécifique sur l'égalité des genres (« Genderbericht ») à Esch (sortie :2026)</b>	Action réalisée : oui/ non	Coordination sociale
Connaître les bénéficiaires des offres s'adressant aux seniors et personnes à besoins spécifiques de la Ville, en ventilant les données selon le genre, l'âge et la citoyenneté	Recueillir les données ventilées selon le genre et selon la composition du ménage des personnes bénéficiant d'une aide sociale gérée par l'Office Social	Action réalisée : oui/ non	Office Social
	Recueillir les données ventilées selon le genre et selon la composition du ménage des personnes bénéficiant d'un logement social communal géré par le service Logement	Action réalisée : oui/ non	Service Logement

## Article 10 Formes multiples et croisées de discrimination ou de désavantage

**La commune s'engage, au-delà de l'égalité entre femmes et hommes, à lutter contre toutes formes de discriminations basées sur la race, l'origine sociale ou ethnique, la langue, les croyances, les opinions politiques, le handicap, l'âge ou l'orientation sexuelle.**  
(Charte – Guide d'accompagnement, SYVICOL)

### Ce que nous avons fait

La Ville d'Esch-sur-Alzette a signé des Chartes et a adhéré à des Réseaux de villes pour souligner son engagement politique à lutter contre toute forme de discrimination. La Ville d'Esch adhère à la Coalition européenne des villes contre le racisme (depuis 2014), à la Charte de la Diversité Lëtzebuerg (depuis 2014), au « *Rainbow Cities Network* » (depuis 2015) et au Réseau « *FemCities* » (depuis 2017).

	Recueillir les données ventilées selon le genre des personnes bénéficiant d'un hébergement temporaire auprès de l'Abrisud	Action réalisée : oui/ non	Abrisud
	Recueillir les données ventilées selon le genre des personnes demandant de l'aide auprès du service « <i>Streetwork</i> »	Action réalisée : oui/ non	Service « <i>Streetwork</i> »
<b>Objectif</b>	<b>Action</b>	<b>Indicateurs</b>	<b>Responsable</b>
Connaître la participation aux offres organisées par le Service Égalité des chances, en ventilant les données selon le genre et la citoyenneté	Recueillir les données sur la participation aux offres promouvant le vivre-ensemble, organisées par le service Égalité des chances	Action réalisée : oui/ non	Service Égalité des chances
	Recueillir les données sur la participation aux offres promouvant l'égalité des genres, organisées par le service Égalité des chances	Action réalisée : oui/ non	Service Égalité des chances



Logo : Charte de la Diversité Lëtzebuerg.



Logo : Rainbow Cities Network.

Un principe de la Charte pour l'égalité des femmes et des hommes dans la vie locale prévoit la prise en compte des discriminations multiples. Ce principe reconnaît la diversité des situations dans lesquelles se trouvent les femmes\* et les hommes\*, qui peuvent avoir à affronter, à côté des inégalités liées au genre, d'autres types de discriminations ou d'obstacles. Ces discriminations, préjugés, obstacles ou inégalités peuvent être fondés entre autres sur l'origine culturelle, la situation sociale, l'âge, l'orientation sexuelle, l'identité de genre et les besoins spécifiques.

L'engagement de la Ville se traduit concrètement par la mise en place de projets dans les domaines de l'inclusion sociale, de l'inclusion des personnes à besoins spécifiques et des seniors, de projets promouvant le vivre-ensemble et soutenant la visibilité et les droits des personnes LGBTIQ+.

De ces mesures profitent aussi les femmes\* dans la diversité de leurs besoins et de leurs situations sociales.

Les projets soutenant l'inclusion sociale:

- Cours de langues organisés par la Ville (service Enseignement) ; Cours divers (cours de langues, cours ABC, cours d'initiation au calcul, cours informatiques ...) offerts par la Maison des Citoyens ; Cafés des Langues ; Formation à la langue luxembourgeoise pour enfants, selon la méthode KON-LAB « *Sprachförderung für Migrantenkinder* », s'adressant au personnel enseignant de l'enseignement fondamental (2012-2014) ; Traductions orales directes ; Écrivain public ; Carnet de bienvenue ...

Les projets soutenant les échanges interculturels et le vivre-ensemble :

- Projet Intégration par le sport (projet de promotion du sport pour femmes\* luxembourgeoises et non-Luxembourgeoises, depuis 2011) ; Nuit de la Culture ; Projets interculturels dans le cadre des activités de vacances pour enfants ; Projets interculturels pour jeunes ; Projets interculturels pour seniors offerts par le Club Senior Mosaïque ; Projets interculturels dans les SEA-Service d'Éducation et d'Accueil (Découverte des cultures, des traditions de l'autre et de son pays d'origine, 2011 ; « *Meeting Diversity* », 2014, 2015) ; Organisation de « *Living Library* » (depuis 2016, deux fois par an) ...

Les projets soutenant l'inclusion des personnes à besoins spécifiques et des seniors:

- Amélioration de l'accessibilité des infrastructures publiques ; Communication en langage simplifié ; Amélioration de l'accessibilité des séances des conseils communaux (traductions en langue de signes allemande) ; Cours de langue des signes ; Formations au numérique pour seniors et personnes à besoins spécifiques, en collaboration avec « *GoldenMe* » ...

Les projets soutenant la visibilité et les droits de la communauté LGBTQ+ :

- Soutien à l'organisation de la « Luxembourg Pride » (depuis 2011); Formations pour services communaux pour soutenir l'intégration de la thématique LGBTQ+ dans leurs projets (2022-2023) ; Formations sur la communication inclusive et non-sexiste (2021) ; Organisation d'activités d'information et de sensibilisation spécifiques : « Normierte Kinder – Risiken und Nebenwirkungen für unsere Zukunft? » (2015, en collaboration avec « Intersex & Transgender Luxembourg » et l'Université du Luxembourg), exposition photographique « #QUEERSUPERPOWER » et projection du film « Extranostro » (2019, en collaboration avec le Centre LGBTQ+ CIGALE), exposition « Homosexualität zu Lëtzebuerg: vun den 70er Joeren bis haut » (« Rosa Lëtzebuerg » et Ville Esch, 2014), exposition « Lesbisch, Jüdisch, Schwul » (Musée National de la Résistance et des Droits humains et « Rosa Lëtzebuerg », 2017), projection du film « Footballeur et homo » (Journée internationale des hommes, 2022) ; festival « Queer Little Lies » du collectif « Independent Little Lies » (2018, 2020, 2022) ; Intégration de la thématique LGBTQ+ dans différentes « Living Library » (mars 2019, octobre 2019, octobre 2022, mars 2023) ...



Photo : Luxembourg Pride 2022.

### Chiffres clés :

Cours de langues hebdomadaires offerts par la Ville :

- Les langues le plus demandées sont le luxembourgeois et le français : ces deux langues représentent 79% des inscriptions en 2020-2021 et 74% des inscriptions en 2021-2022. En ce qui concerne les chiffres globaux, 341 personnes étaient inscrites aux cours de langues en 2020 et 356 personnes étaient inscrites aux cours en 2021.
- Les femmes\* étaient plus nombreuses à s'inscrire aux cours que les hommes\* : 67% de femmes\* et 33% d'hommes\* étaient inscrit.es en 2020 et 62% de femmes\* et 38% d'hommes\* étaient inscrit.es en 2021. Les non-Luxembourgeois étaient majoritaires avec 84% (2020-2021), respectivement 79% (2021-2022) parmi les personnes inscrites.

### Ce que nous voulons poursuivre et faire

Objectif	Action	Indicateurs	Responsable
Soutenir l'apprentissage des langues officielles du pays, en tenant compte de l'aspect de genre	Offrir des cours de langue en soirée (cours sur une année)	Nombre de cours organisés ; Participation par cours et selon le genre	Service Enseignement
	Offrir des cours de langue luxembourgeoise les samedis matin (cours sur une année)	Nombre de cours organisés ; Participation par cours et selon le genre	Service Enseignement
	Offrir des cours de langue intensifs en luxembourgeois et en français (deux fois par semaine, en soirée, pendant trois mois)	Nombre de cours organisés ; Participation par cours et selon le genre	Service Enseignement
	<b>Offrir des cours de langue luxembourgeoise pour le personnel communal (surtout le personnel travaillant au service de nettoyage), les matins, une fois par semaine</b>	Nombre de cours organisés ; Participation par cours et selon le genre	Service Enseignement
	<b>Offrir des cours de langue française pour les client.es du service ARIS (agents régionaux d'inclusion sociale), les matins, une fois par semaine</b>	Nombre de cours organisés ; Participation par cours et selon le genre	Service Enseignement
	Offrir des cours de langue luxembourgeoise par Ensemble Quartiers Esch asbl (avec garde pour enfants à partir de 2 ans)	Nombre de cours organisés ; Participation par cours et selon le genre	Ensemble Quartiers Esch

Offrir des cours de langue luxembourgeoise centrés sur la langue parlée (« Lëtzebuerger Schwätzkursen ») pendant la journée	Nombre de cours organisés ; Participation par cours et selon le genre	Maison des Citoyens
Offrir des Cafés des Langues pour soutenir la pratique des langues (en soirée)	Nombre de tables linguistiques organisées ; Participation par table linguistique et selon le genre	Service Égalité des chances



Illustration : Café des Langues.

Objectif	Action	Indicateurs	Responsable
Soutenir l'alphabétisation en langue luxembourgeoise, française et allemande (cours ABC) pour tou.te.s	Offrir des cours ABC (en journée)	Nombre de cours organisés ; Participation par cours et selon le genre	Maison des Citoyens
Objectif	Action	Indicateurs	Responsable
Soutenir l'amélioration des compétences en calcul pour tou.te.s	Offrir des cours d'initiation au calcul (en journée)	Nombre de cours organisés ; Participation selon le genre	Maison des Citoyens

Objectif	Action	Indicateurs	Responsable
Soutenir l'amélioration des compétences en informatique pour tou.te.s	Offrir des ateliers de formation au numérique pour seniors (E-Senior 2.0., Digi- Bus, Smartphone - Cafés pour seniors)	Nombre de cours organisés ; Participation selon le genre	Service Seniors & Besoins spécifiques, « GoldenMe », « GERO - Kompetenzzentrum für den Alter »
	Offrir des ateliers de formation au numérique aux personnes à besoins spécifiques	Nombre de cours organisés ; Participation selon le genre	Service Seniors & Besoins spécifiques, « GoldenMe », « EVA Lebenschule »
	Offrir des ateliers de formation au numérique aux personnes en situation de précarité	Nombre de cours organisés ; Participation selon le genre	Service Seniors & Besoins spécifiques, « GoldenMe », Abrisud
	Offrir des cours informatiques à la carte	Nombre de cours organisés ; Participation par cours et selon le genre	Maison des Citoyens



Affiches : Mär sinn Escher, 2017.



Objectif	Action	Indicateurs	Responsable
Soutenir la réussite scolaire des enfants des quartiers à forte population immigrée	Offrir le service de l'aide aux devoirs	Nombre de cours organisés ; Participation selon le genre	Maison des Citoyens
Objectif	Action	Indicateurs	Responsable
Soutenir l'inclusion sociale par un élargissement de l'offre de la Maison des citoyens	<b>Ouvrir une deuxième antenne de la Maison des Citoyens au quartier Belval</b>	Action réalisée : oui/non	Collège échevinal, Conseil communal, Maison des Citoyens
Objectif	Action	Indicateurs	Responsable
Offrir des informations sur des offres, aides, initiatives ... accessibles aux petites bourses et parfois gratuites	<b>Développer un projet avec l'initiative « Le Luxembourg pas cher »</b>	Action réalisée : oui/non	Service Égalité des chances
Objectif	Action	Indicateurs	Responsable
Soutenir les personnes intéressées dans leurs démarches administratives	Offrir gratuitement le service de l'Écrivain public	Nombre de demandes ; Bénéficiaires selon le genre et la citoyenneté	Ensemble Quartiers Esch ; Maison des Citoyens
Objectif	Action	Indicateurs	Responsable
Informer les résident.es sur le Programme du vivre-ensemble interculturel	<b>Diffuser le matériel d'information mis à disposition par le gouvernement (affiches, cartes de promotion, posts de promotion ...)</b>	Nombre de campagnes réalisées	Service Égalité des chances
	<b>Organiser une séance d'information pour services communaux et autres multiplicateurs</b>	Action réalisée : oui/non	Service Égalité des chances
Objectif	Action	Indicateurs	Responsable
Soutenir l'inclusion sociale des seniors et des personnes à besoins spécifiques	Organiser des activités pour seniors dans le cadre du Club Senior Mosaïque	Nombre d'activités réalisées ; Participation selon le genre et la citoyenneté	Club Senior Mosaïque

	Organiser des activités d'information et de sensibilisation pour seniors et personnes à besoins spécifiques	Nombre d'activités réalisées ; Participation selon le genre	Service Seniors & Besoins spécifiques
	Organiser chaque année les Fêtes pour seniors (novembre-décembre) et inviter les seniors par quartiers	Nombre d'activités réalisées ; Participation selon le genre	Service Seniors & Besoins spécifiques
Objectif	Action	Indicateurs	Responsable
Soutenir la participation des jeunes à mobilité réduite aux activités organisées par le Service Jeunesse	<b>Mettre à disposition du service Jeunesse des nouveaux locaux accessibles aux jeunes à mobilité réduite (en 2023)</b>	Action réalisée : oui/non	Décision politique Collège échevinal
Objectif	Action	Indicateurs	Responsable
Rendre les séances du conseil communal accessibles aux personnes à besoins spécifiques	Offrir des traductions en langue des signes allemande	Action réalisée : oui/non	Service Seniors & Besoins spécifiques
Objectif	Action	Indicateurs	Responsable
Soutenir l'inclusion et la pratique sportive des personnes à besoins spécifiques	Organiser des cours hebdomadaires dans le cadre du programme Sport pour tou.te.s	Nombre de cours organisés ; Participation selon le genre	Service des Sports
	Organiser la Semaine du handisport pour enfants de l'enseignement fondamental	Action réalisée : oui/non ; Participation selon le genre	Service des Sports
	Organiser la Semaine de l'inclusion avec différents tournois inclusifs (Boccia, Foot à 7, tennis de table, Baskin, Foot pour filles* ...)	Action réalisée : oui/non ; Participation selon le genre	Service des Sports



Objectif	Action	Indicateurs	Responsable
Rendre les infrastructures de la Ville accessibles aux personnes à besoins spécifiques, aux personnes à mobilité réduite, aux personnes avec landau ... (conformément à la loi du 7 janvier 2022 portant sur l'accessibilité à tous les lieux ouverts au public, des voies publiques et des bâtiments d'habitation collective)	Aménager les logements sociaux de manière à les rendre accessibles	Nombre de logements sociaux accessibles	Administration de l'architecte, Service Logement
	Aménager les SEA-Service d'Éducation et d'Accueil de manière à les rendre accessibles	Nombre de SEA accessibles	Administration de l'architecte, SEA (Service d'Éducation et d'Accueil)
	Aménager les bâtiments publics de manière à les rendre accessibles	Nombre de bâtiments publics accessibles	Administration de l'architecte
	Aménager les écoles de l'enseignement fondamental de manière à les rendre accessibles	Nombre de d'écoles accessibles	Administration de l'architecte, Service Enseignement
	Aménager les trottoirs de manière à faciliter les déplacements des personnes à mobilité réduite, des personnes avec landau ...	Nombre de projets réalisés	Administration de l'architecte
	Aménager les arrêts de bus de manière à faciliter les déplacements des personnes à mobilité réduite, des personnes avec landau ...	Nombre de projets réalisés	Administration de l'architecte

Objectif	Action
→ <b>Article 6 – Lutte contre les stéréotypes</b>	<i>Nuit de la Culture ; Intégration par le sport ; « Living Library » ; Outils pédagogiques pour sensibiliser et informer sur les cultures du monde et pour promouvoir le vivre-ensemble auprès des enfants et jeunes ; Projets interculturels pour jeunes, enfants et seniors ; Fête des voisins ; Projets gérés par Ensemble Quartiers Esch ; Fête culinaire interculturelle ; Maison de la Diversité ; « Luxembourg Pride » ; Activités de sensibilisation et d'information LGBTIQ+ spécifiques ; Intégration de la thématique LGBTIQ+ dans des projets généraux ; Formations sur les sujets LGBTIQ+ ; Plan d'action LGBTIQ+</i>
→ <b>Article 7 – Bonne administration et consultation</b>	<i>Formations à la communication interculturelle ; Carnet de bienvenue ; Application de voisinage « Hoplr » ; Traductions orales directes</i>



Photo : Semaine du handisport.

## CHAMPS D'ACTION 4 RÔLE EN TANT QU'EMPLOYEUR

### Article 11 Égalité des genres sur le lieu de travail

**La commune intègre le droit à l'égalité des femmes et des hommes dans sa politique du personnel.** (Charte – Guide d'accompagnement, SYVICOL)

#### Ce que nous avons fait

La Ville veut soutenir l'égalité professionnelle entre femmes\* et hommes\* à l'intérieur de l'administration communale et promouvoir une culture interne basée sur l'égalité des genres et la non-discrimination.

- Des analyses statistiques, ventilées selon le genre, décrivant l'état des lieux de la situation du personnel communal (répartition du personnel communal par statut, carrière, profession, secteur de travail, durée du temps de travail, congé parental ...) ont été réalisées: 2004, 2008, 2014, 2016, 2022.
- Des Plans internes à l'égalité des chances ont été développés avec entre autres les mesures suivantes: en cas de qualifications équivalentes (diplôme, expérience professionnelle, compétences professionnelles ...), la priorité sera donnée aux personnes du sexe sous-représenté (au niveau de la profession ou de la carrière); en cas de plusieurs postes à pourvoir, il sera procédé à un recrutement paritaire pour certaines professions (service de nettoyage intérieur et extérieur, service des agent.es municipaux.ales ...); une crèche d'entreprise a été mise en place en 2013; les infrastructures sanitaires et les vestiaires ont été adaptés pour faciliter l'engagement des femmes\* dans la carrière du/de la salarié.e à tâche manuelle.
- La Ville a participé au projet des actions positives dans les administrations publiques du Ministère de l'Égalité des chances en 2014 par une enquête qualitative parmi tout le personnel communal, et qui portait sur les sujets suivants: conditions de travail et attitudes face au travail, conciliation vie professionnelle-vie privée, satisfaction sur le lieu du travail, soutien au niveau du développement professionnel, perception de l'égalité femmes\*-hommes\*, harcèlement moral et sexuel ... Le taux de participation était de 28,40%. Les recommandations de l'enquête étaient entre autres les suivantes: développer l'offre de formations, mieux communiquer sur l'existence et les missions du/de la délégué.e à l'égalité, mieux communiquer sur les procédures en matière de harcèlement sexuel ou moral, féminiser les postes d'encadrement et les instances décisionnelles.



iStock



iStock

## Ce que nous voulons poursuivre et faire

Objectif	Action	Indicateurs	Responsable
Promouvoir l'égalité professionnelle entre femmes* et hommes* à l'intérieur de l'administration communale	<b>Actualiser l'analyse de la structure du personnel selon le genre (2024)</b>	Activité réalisée : oui/ non	Service Égalité des chances
	<b>Développer un nouveau Plan d'action interne à l'égalité des chances (2024)</b>	Activité réalisée : oui/ non	Collège échevinal, Service Égalité des chances, Service Structures et Organisation, Délégations du personnel
	<b>Voter le Plan d'action interne à l'égalité des chances par le conseil communal</b>	Activité réalisée : oui/ non	Conseil communal

Objectif	Action	Indicateurs	Responsable
Soutenir le personnel communal dans la conciliation de la vie professionnelle et de la vie familiale	Mettre à disposition du personnel communal une crèche d'entreprise	Activité réalisée : oui/ non	SEA (Service d'Éducation et d'Accueil)
	Analyser le fonctionnement de la crèche d'entreprise en vue des besoins et des horaires de travail des personnes qui ont besoin d'une place pour leur enfant	Activité réalisée : oui/ non	SEA (Service d'Éducation et d'Accueil)
	Accorder les demandes du personnel communal relatives au congé sans traitement pour raisons familiales	Nombre de demandes accordées selon le genre	Collège échevinal, Service Structures et Organisation
	Accorder les demandes du personnel communal relatives au travail à temps partiel pour raisons familiales	Nombre de demandes accordées selon le genre	Collège échevinal, Service Structures et Organisation
	Accorder les demandes du personnel communal relatives au congé parental	Nombre de demandes accordées par type de congé parental et selon le genre	Collège échevinal, Service Structures et Organisation

	<b>Analyser les possibilités et les conditions de mise en place de postes de télétravail</b>	Activité réalisée : oui/ non	Collège échevinal, Service Égalité des chances, Service Structures et Organisation, Délégations du personnel
--	--	------------------------------	--

Objectif	Action	Indicateurs	Responsable
Communiquer les valeurs de la Ville en matière d'égalité et de non-discrimination en tant qu'employeur	Communiquer sur les valeurs de la Ville dans les publications des postes par la phrase « La Ville d'Esch soutient l'égalité professionnelle entre femmes et hommes »	Activité réalisée : oui/ non	Collège échevinal, Service Structures et Organisation

	<b>Communiquer sur les valeurs de la Ville par l'inclusion des personnes non-binaires dans la référence au genre dans les publications des postes : m/f/x</b>	Activité réalisée : oui/ non	Collège échevinal, Service Structures et Organisation
--	---	------------------------------	---

	<b>Communiquer sur les valeurs de la Ville (culture interne d'égalité et de non-discrimination) dans la newsletter pour le personnel communal</b>	Nombre de communications	Relations publiques, Service Égalité des chances
--	---	--------------------------	--

Objectif	Action	Indicateurs	Responsable
Soutenir l'égalité des genres sur le lieu de travail lors du recrutement	Dans le cas où plusieurs postes sont à occuper dans un service et à condition de qualification égale et d'expérience professionnelle équivalente : embaucher selon des critères de parité de genre	Nombre de recrutements où le principe a été appliqué	Collège échevinal, Conseil communal

Objectif	Action
<b>→ Article 6 – Lutte contre les stéréotypes</b>	<i>Engagement de la personne appartenant au genre sous-représenté dans la profession en question (à qualifications égales et expériences professionnelles équivalentes)</i>

## CHAMPS D'ACTION 5 MARCHÉS PUBLICS ET CONTRATS

### Article 12 Marchés publics et contrats

**La commune applique le principe de l'égalité entre hommes et femmes aux prestations, biens et services, qui lui sont fournis en externe.** (Charte - Guide d'accompagnement, SYVICOL)

#### Ce que nous avons fait

Le fait de promouvoir et d'assurer une représentation équilibrée selon le genre parmi les fournisseurs de prestations et de services externes contribue à soutenir l'égalité professionnelle entre les genres, à offrir des modèles de rôle non-stéréotypés et à encourager les enfants, les jeunes et les autres bénéficiaires potentiels des mesures proposées à participer à l'offre, indépendamment de leur genre. Assurer une représentation équilibrée selon le genre parmi les fournisseurs de prestations et de services externes a donc un impact sur l'égalité des genres.

La Ville d'Esch travaille avec des fournisseurs externes pour assurer la mise à disposition de l'offre communale :

- Personnel encadrant les activités sportives : Intégration par le sport, LASEP, « Youth Sports - Cool Sports », Fit 60+, « Yoga in the City », Sport pour tou.te.s
- Artistes engagé.es pour les besoins du Conservatoire Municipal, du Théâtre Municipal ou de la Nuit de la Culture ...
- Personnel encadrant les ateliers lors des activités de vacances pour enfants et jeunes
- Personnel encadrant les activités régulières pour jeunes, organisées pendant l'année
- animateurs et animatrices de loisirs encadrant les enfants et les jeunes
- Étudiant.es engagé.es pendant les vacances scolaires pour les besoins des services communaux ou comme personnel temporaire pendant l'année pour les besoins des institutions culturelles
- Expert.es engagé.es par le Service Culture ou par les autres services communaux



iStock

#### Ce que nous voulons poursuivre et faire

Objectif	Action	Indicateurs	Responsable
Appliquer le principe de l'égalité des genres aux prestations et services, fournis en externe, pour les besoins des institutions culturelles ou des activités culturelles	Promouvoir une représentation équilibrée selon le genre parmi les artistes engagé.es pour les activités organisées dans le cadre de la Nuit de la Culture	Nombre d'artistes selon le genre	Nuit de la Culture
	Promouvoir une représentation équilibrée selon le genre parmi les artistes engagé.es par le Théâtre Municipal	Nombre d'artistes selon le genre	Théâtre Municipal
	Promouvoir une représentation équilibrée selon le genre parmi les expert.es engagé.es pour les besoins du service Culture	Nombre d'expert.es le selon le genre	Service Culture
Objectif	Action	Indicateurs	Responsable
Appliquer le principe de l'égalité des genres aux prestations et services, fournis en externe, pour les besoins des programmes sportifs offerts par la Ville	Promouvoir une représentation équilibrée selon le genre parmi le personnel encadrant les activités de sport de la LASEP - Ligue des associations sportives de l'enseignement fondamental	Personnel encadrant selon le genre	Service des Sports
	Promouvoir une représentation équilibrée selon le genre parmi le personnel encadrant les activités de sport du programme « Youth Sports-Cool Sports »	Personnel encadrant selon le genre	Service des Sports

Promouvoir une représentation équilibrée selon le genre parmi le personnel encadrant les activités de sport du programme « Fit 60+ »	Personnel encadrant selon le genre	Service des Sports	
Promouvoir une représentation équilibrée selon le genre parmi le personnel encadrant les activités de sport du programme « Sport pour tou.te.s »	Personnel encadrant selon le genre	Service des Sports	
Engager du personnel encadrant féminin pour les activités de sport du programme « Intégration par le sport », s'adressant aux femmes*	Personnel encadrant selon le genre	Service des Sports	
<b>Objectif</b>	<b>Action</b>	<b>Indicateurs</b>	<b>Responsable</b>
Appliquer le principe de l'égalité des genres aux prestations et services, fournis en externe, pour les besoins des activités s'adressant aux enfants	Promouvoir une représentation équilibrée selon le genre parmi les personnes encadrant les activités de vacances pour enfants (« <i>Waldschoul</i> », Bâtiment4 et « <i>Kulturfabrik</i> »)	<i>Pour chaque structure :</i> Personnel encadrant selon le genre	Service Enseignement
Promouvoir une représentation équilibrée selon le genre parmi les animateurs et animatrices encadrant les enfants lors des activités de vacances pour enfants	Animateurs et animatrices de loisirs selon le genre	Service Enseignement	

<b>Objectif</b>	<b>Action</b>	<b>Indicateurs</b>	<b>Responsable</b>
Appliquer le principe de l'égalité des genres aux prestations et services, fournis en externe, pour les besoins des activités s'adressant aux jeunes	Promouvoir une représentation équilibrée selon le genre parmi les personnes encadrant les activités pour jeunes, organisées par le service Jeunesse	Personnel encadrant selon le genre	Service Jeunesse
	Promouvoir une représentation équilibrée selon le genre parmi les personnes encadrant les activités pour jeunes, organisées par la Maison des Jeunes	Personnel encadrant selon le genre	Maison des Jeunes
	Promouvoir une représentation équilibrée selon le genre parmi les animateurs et animatrices encadrant les jeunes lors des activités pour jeunes	Animateurs et animatrices de loisirs selon le genre	Service Jeunesse
<b>Objectif</b>	<b>Action</b>	<b>Indicateurs</b>	<b>Responsable</b>
Appliquer le principe de l'égalité des genres aux prestations et services, fournis en externe, pour les besoins en expertise du Service Égalité des chances	Promouvoir une représentation équilibrée selon le genre parmi les expert.es engagé.es pour les besoins du service Égalité des chances	Nombre d'expert.es selon le genre	Service Égalité des chances
<b>Objectif</b>	<b>Action</b>	<b>Indicateurs</b>	<b>Responsable</b>
Appliquer le principe de l'égalité des genres aux prestations et services, fournis en externe par des élèves ou des étudiant.es	Assurer une composition paritaire selon le genre parmi les élèves et les étudiant.es occupé.es par la Ville pendant les vacances scolaires	Étudiant.es selon le genre (contrat d'étudiant.e)	Collège échevinal, Service Structures et Organisation
	Assurer une composition paritaire selon le genre parmi les étudiant.es occupé.es par la Ville en tant que personnel temporaire pendant l'année pour les besoins des institutions culturelles	Personnel temporaire selon le genre	Institutions culturelles, Service Structures et Organisation

## CHAMPS D'ACTION 6 RÔLE DE PRESTATAIRE DE SERVICES

### Article 13 Éducation et apprentissage tout au long de la vie

Dans les limites de ses compétences, la commune promeut l'égalité dans les domaines de l'éducation et de la formation continue. (Charte - Guide d'accompagnement, SYVICOL)

#### CE QUE NOUS AVONS FAIT

- Voir : Article 6 – Lutter contre les stéréotypes
- Voir : Article 10 – Formes multiples et croisées de discrimination ou de désavantage



Cover : Gender & Diversity4Kids.



Logo : Gender4kids.

#### Ce que nous voulons poursuivre et faire

Objectif	Action	Indicateurs	Responsable
Offrir des informations et des formations aux parents sur différents sujets en lien avec l'éducation de leurs enfants et impliquer les pères et mères de manière égale	Mettre à disposition de l'association « <i>Eltereschool Janusz Korczak</i> » un local à Esch	Action réalisée : oui/ non	Conseil communal, Coordination sociale
<b>Objectif</b> → Article 7 – Bonne administration et consultation	<b>Action</b> Formations à la communication interculturelle		
<b>Objectif</b> → Article 6 – Lutte contre les stéréotypes	<b>Action</b> Formation à la communication inclusive et non-sexiste ; Formation « <i>gender4kids</i> » ; Formation « <i>Gender &amp; Diversity Management</i> » ; Document avec des outils pédagogiques pour contrer les stéréotypes basés sur le genre ; Ateliers de sensibilisation pour enfants et jeunes ; Concept pédagogique général des SEA (Service d'Éducation et d'Accueil) ; Formation « <i>gender4kids SPORT</i> »		
<b>Objectif</b> → Article 10 – Formes multiples et croisées de discrimination ou de désavantage	<b>Action</b> Cours de langues divers ; Café des Langues ; Cours ABC ; Cours d'initiation au calcul ; Cours en informatique divers ; Aide aux devoirs ; Document avec des outils pédagogiques de sensibilisation aux cultures du monde et promouvant le vivre-ensemble pour enfants et jeunes ; Projets interculturels pour enfants et jeunes ; Formations sur les sujets LGBTIQ+		



Photo : Maison des Citoyens.

## Article 14 Santé

**La commune s'engage en faveur de la promotion de modes de vie sains, tant pour les femmes que pour les hommes.** (Charte – Guide d'accompagnement, SYVICOL)

### Ce que nous avons fait

- La Ville offre depuis des années des programmes sportifs pour différents groupes d'âge (enfants, jeunes, seniors) ou pour différents groupes-cibles (femmes\*, personnes à besoins spécifiques, personnel communal)
- Des projets promouvant une alimentation saine auprès des enfants sont organisés régulièrement dans les activités de vacances à la « Waldschoul » et dans les SEA (Service d'Éducation et d'Accueil). Dans les SEA, les enfants participent eux-mêmes dans l'élaboration des menus.

### Chiffres clés :

Nous avons les chiffres suivants pour les programmes sportifs offerts par la Ville (saison 2020-2021) :

- LASEP : participation : 1.063 enfants, dont 519 filles\* (49%) et 544 garçons\* (51%)
- « Youth Sports – Cool Sports » : 49 jeunes, dont 18 filles\* (37%) et 31 garçons\* (63%)
- Fit 60+ : 108 seniors, dont 89 femmes\* (82%) et 19 hommes\* (18%)
- Sport pour tou.te.s : 69 personnes, dont 13 femmes\* (19%) et 56 hommes\* (81%)
- Intégration par le sport : 110 femmes\*, dont 27 luxembourgeoises (25%) et 83 non-Luxembourgeoises (75%)



Photo : Yoga in the City.

### Ce que nous voulons poursuivre et faire

Objectif	Action	Indicateurs	Responsable
Promouvoir la pratique sportive des enfants, filles* et garçons*, dans l'activité sportive de la LASEP - Ligue des associations sportives de l'enseignement fondamental	Analyser la participation selon le genre aux activités offertes dans le cadre de la LASEP	Action réalisée : oui/non ;	Service des Sports
	<b>Adapter le programme ou le concept en cas de participation inégalitaire selon le genre</b>	Participation selon le genre ; Programme adapté oui/non	Service des Sports
Objectif	Action	Indicateurs	Responsable
Promouvoir la pratique sportive des jeunes, filles* et garçons*, dans l'activité sportive « Youth Sports-Cool Sports »	Analyser la participation selon le genre aux activités offertes dans le cadre du programme « Youth Sports-Cool Sports »	Action réalisée : oui/non ;	Service des Sports
	<b>Adapter le programme ou le concept en cas de participation inégalitaire selon le genre</b>	Participation selon le genre ; Programme adapté oui/non	Service des Sports
Objectif	Action	Indicateurs	Responsable
Promouvoir la pratique sportive des seniors, femmes* et hommes*, dans l'activité sportive « Fit 60+ »	Analyser la participation selon le genre aux activités offertes dans le cadre du programme « Fit 60+ »	Action réalisée : oui/non ; Participation selon genre	Service des Sports
	<b>Adapter le programme ou le concept en cas de participation inégalitaire selon le genre</b>	Participation selon le genre ; Programme adapté oui/non	Service des Sports

Objectif	Action	Indicateurs	Responsable
Promouvoir la pratique sportive du personnel communal, femmes* et hommes*, dans l'activité sportive « Sport dans l'entreprise »	Analyser la participation selon le genre aux activités offertes dans le cadre du programme « Sport dans l'entreprise »	Action réalisée : oui/ non ;	Service des Sports
	<b>Adapter le programme en cas de participation inégalitaire selon le genre</b>	Participation selon le genre ; Programme adapté oui/non	Service des Sports
Objectif	Action	Indicateurs	Responsable
Promouvoir l'activité sportive des femmes* de toute origine culturelle	Offrir le programme de sport pour femmes* « Intégration par le sport »	Action réalisée : oui/ non	Service des Sports
	Offrir des cours dans des disciplines sportives où les femmes* sont encore sous-représentées dans le cadre du programme « Intégration par le sport »	Nombre de cours dits « atypiques » pour femmes* ; Participant·es par cours	Service des Sports
	<b>Organiser des journées/des semaines sportives pour filles*/femmes* (boxe, rugby, arts martiaux, capoeira, football ...)</b>	Nombre d'actions ; Participant·es par cours	Service des Sports
Objectif	Action	Indicateurs	Responsable
Promouvoir l'activité sportive des « Mid agers », en tenant compte de l'aspect de genre	<b>Mettre en place le programme de sport loisirs pour « Mid agers »</b>	Action réalisée : oui/ non	Service des Sports
	<b>Analyser la participation selon le genre aux activités offertes dans le cadre du programme</b>	Action réalisée : oui/ non	Service des Sports



Flyer : Intégration par le sport.



Flyer : Programme LASEP Esch.

Objectif	Action	Indicateurs	Responsable
Sensibiliser et informer sur des sujets en lien avec la santé, en tenant compte de l'aspect de genre	Organiser des activités de sensibilisation et d'information sur des sujets concernant la santé, en tenant compte de la dimension de genre	Nombre d'activités réalisées ; Participation selon le genre	Services communaux
Objectif	Action	Indicateurs	Responsable
Promouvoir une alimentation saine auprès des enfants et impliquer les garçons* et les filles* de manière égale	Organiser des ateliers de cuisine promouvant une alimentation saine lors des activités de vacances pour enfants à la « Waldschoul »	Nombre d'activités réalisées ; Participation selon le genre	Service Enseignement



	Organiser dans les SEA (Services d'Éducation et d'Accueil) des projets ou des ateliers de cuisine promouvant une alimentation saine	Nombre d'activités réalisées ; Participation selon le genre	SEA (Service d'Éducation et d'Accueil)
	Soutenir la participation active des enfants dans l'élaboration des menus dans les SEA (Services d'Éducation et d'Accueil)	Action réalisée : oui/ non	SEA (Service d'Éducation et d'Accueil)
<b>Objectif</b>	<b>Action</b>	<b>Indicateurs</b>	<b>Responsable</b>
Promouvoir une alimentation saine auprès des jeunes, et impliquer les garçons* et les filles* de manière égale	<b>Offrir des ateliers de cuisine promouvant une alimentation saine lors des activités de vacances pour jeunes</b>	Nombre d'ateliers de cuisine ; Participation selon le genre	Service Jeunesse
	<b>Offrir des ateliers de cuisine promouvant une alimentation saine pendant l'année pour jeunes</b>	Nombre d'ateliers de cuisine ; Participation selon le genre	Service Jeunesse
<b>Objectif</b>	<b>Action</b>	<b>Indicateurs</b>	<b>Responsable</b>
Offrir gratuitement des articles d'hygiène féminine	Mettre à disposition gratuitement des distributeurs avec articles d'hygiène féminine dans les toilettes des bâtiments publics	Action réalisée : oui/ non	Coordination sociale
	<b>Mettre à disposition gratuitement des distributeurs avec des articles d'hygiène féminine dans les toilettes des écoles de l'enseignement fondamental et des SEA (Services d'Éducation et d'Accueil)</b>	Action réalisée : oui/ non	Service Enseignement, SEA (Service d'Éducation et d'Accueil), Coordination sociale



iStock

	<b>Informier et sensibiliser les enfants fréquentant l'enseignement fondamental et les SEA (cycle 4) sur les changements biologiques liés à la puberté et sur les menstruations féminines</b>	Nombre de séances d'information ; Participation selon le genre	Service Enseignement, SEA (Service d'Éducation et d'Accueil), Service Égalité des chances
<b>Objectif</b>	<b>Action</b>	<b>Indicateurs</b>	<b>Responsable</b>
Prévenir l'infection par le VIH	Offrir un test de dépistage VIH gratuit (tous les mercredis soirs au parking Helen Buchholtz) dans le cadre du projet « X-Change »	Action réalisée : oui/ non	Croix Rouge, « Jugend- an Drogenhölle », Abrigado, avec le soutien de la Ville d'Esch
	Offrir un test de dépistage VIH gratuit (tous les mardis soirs au Bâtiment4)	Action réalisée : oui/ non	Croix Rouge, avec le soutien de la Ville d'Esch

Objectif	Action	Indicateurs	Responsable
Offrir des consultations médico-psycho-sociales aux personnes en situation de précarité : personnes sans abri, populations migrantes, personnes ayant des comportements à risque (travailleurs et travailleuses du sexe, consommateurs et consommatrices de drogues)...	Mettre à disposition de l'association Médecins du Monde des locaux pour les consultations des personnes en situation de précarité	Action réalisée : oui/ non	Coordination sociale
Objectif	Action	Indicateurs	Responsable
Offrir un soutien psychologique aux jeunes vulnérables, femmes* et hommes*	Mettre à disposition de l'association Solina des locaux communaux	Action réalisée : oui/ non	Service Jeunesse
Objectif	Action		
→ Article 10 - Formes multiples et croisées de discrimination ou de désavantage	Sport pour tou.te.s, Semaine du handisport, Semaine de l'inclusion		

## Article 15 Soins et services sociaux

**Dans l'intérêt de la cohésion sociale au sein de sa population, la commune s'engage à fournir des services sociaux de qualité à ses citoyens et citoyennes.**  
(Charte - Guide d'accompagnement, SYVICOL)

Le plan d'action prend en compte un certain nombre de mesures en faveur de l'inclusion sociale des personnes vulnérables. De ces mesures bénéficient évidemment aussi les femmes\* qui se trouvent dans des situations de précarité ou de vulnérabilité.

Il est néanmoins opportun d'analyser l'accès aux services d'aide et de soutien, ainsi que les besoins concernant les politiques d'inclusion sociale d'un point de vue genre, et la Ville élaborera un rapport spécifique sur l'égalité des genres (« Genderbericht ») dans le cadre de l'Observatoire Social de 2026.

## Ce que nous voulons poursuivre et faire

Objectif	Action	Indicateurs	Responsable
Soutenir les personnes sans domicile fixe, femmes* et hommes*, en mettant à leur disposition une structure d'aide bas seuil	Offrir le service « Streetwork »	Action réalisée : oui/ non ; Bénéficiaires selon le genre	Abrisud
Objectif	Action	Indicateurs	Responsable
Offrir aux personnes défavorisées un restaurant social, un vestiaire social et des douches	Mettre à disposition de la « Stëmm vun der Strooss » des locaux à Esch	Action réalisée : oui/ non	Collège échevinal, Conseil communal, « Stëmm vun der Strooss », Coordination sociale
Objectif	Action	Indicateurs	Responsable
Soutenir les personnes toxicomanes, femmes* et hommes*, en mettant à leur disposition des structures d'aide	Mettre à disposition des locaux pour héberger la structure de jour pour usagers de drogues, le « Contact-esch »	Action réalisée : oui/ non	Collège échevinal, Conseil communal, « Jugend- an Drogenhëllef », Coordination sociale
	<b>Développer le projet « Drogensubstitution » et augmenter les horaires d'ouverture du service « Contact-esch »</b>	Action réalisée : oui/ non	Collège échevinal, Conseil communal, « Jugend- an Drogenhëllef »
	Mettre à disposition du service « Impuls » (Solidarité Jeunes a.s.b.l.) des locaux communaux pour offrir aide, soutien et accompagnement aux mineur.es et aux jeunes adultes, en cas de consommation de substances légales et illégales	Action réalisée : oui/ non	Collège échevinal, Conseil communal, Solidarité Jeunes, Service Jeunesse
Objectif	Action		
→ Article 9 – Evaluations sensibles au genre	Observatoire Social ; Rapport sur l'égalité des genres ; Bénéficiaires d'aides diverses : aides sociales (Office Social), logements sociaux communaux, structures pour personnes sans domicile fixe ...		



iStock

## Article 16 Garde d'enfants

**La commune met en place des structures d'accueil pour enfants afin de permettre aux hommes et aux femmes de concilier leur vie professionnelle, publique et privée.**  
(Charte – Guide d'accompagnement, SYVICOL)

### Ce que nous avons fait

- La Ville d'Esch dispose de 14 Maisons Relais (SEA - Services d'Éducation et d'Accueil), dont une du CIGL, avec une capacité de 1.306 chaises pour les différents quartiers de la Ville. Depuis la rentrée scolaire 2011/2012, chaque quartier dispose au moins d'une Maison Relais.
- Actuellement, 1.365 enfants sont inscrit.es dans les SEA, dont 46% de filles\* et 54% de garçons\*.
- Le nombre de structures SEA mises en place par la Ville a augmenté considérablement depuis 2003. Parallèlement, le nombre des enfants fréquentant les structures a considérablement augmenté, allant de 390 enfants en 2003 à 1.356 enfants en 2022.
- Les enfants fréquentant les SEA reflètent la diversité culturelle de la Ville. Actuellement (février 2023), 47 nationalités différentes sont accueillies. La nationalité luxembourgeoise est la plus représentée avec 646 enfants inscrit.es (51%), suivi par la nationalité portugaise avec 448 enfants inscrit.es (35%).
- En ce qui concerne les listes d'attente, 337 enfants scolarisé.es et 167 enfants non-scolarisé.es nécessitaient encore une place pour l'année scolaire 2022-2023.

### Ce que nous voulons poursuivre et faire

Objectif	Action	Indicateurs	Responsable
Développer l'offre des SEA (Services d'Éducation et d'Accueil) communales	<b>Augmenter le nombre de chaises en mettant en place de nouvelles SEA (Services d'Éducation et d'Accueil) pouvant accueillir les enfants en dehors des heures de classes</b>	Nombre de chaises disponibles ; Nombre de chaises nouvellement créés depuis 2023	Collège échevinal, Conseil communal, SEA (Service d'Éducation et d'Accueil)
	<b>Développer l'accueil à midi pour les enfants scolarisé.es</b>	Nombre de chaises pour l'accueil à midi ; Nombre de chaises pour l'accueil à midi nouvellement créées depuis 2023	Collège échevinal, Conseil communal, SEA (Service d'Éducation et d'Accueil)
Objectif	Action		
→ <b>Article 6 – Lutte contre les stéréotypes</b>	Formation « gender4kids » ; Formation « Gender & Diversity Management »		
Objectif	Action		
→ <b>Article 10 – Formes multiples et croisées de discrimination ou de désavantage</b>	Activités interculturelles dans les SEA (Services d'Éducation et d'Accueil)		
Objectif	Action		
→ <b>Article 11 – Égalité des genres sur le lieu de travail</b>	Crèche d'entreprise		



Photo : La Ville d'Esch a développé l'offre de l'éducation informelle pour enfants.

## Article 17 Prise en charge d'autres personnes à charge

**La commune prend des mesures et dispositions pour aider ceux et celles qui soignent des membres de leur famille à domicile.** (Charte – Guide d'accompagnement, SYVICOL)

La Ville d'Esch met à disposition des personnes âgées et des personnes à besoins spécifiques un certain nombre de mesures d'aide et de soutien. Ces mesures contribuent à soutenir les personnes en question dans leur autonomie.

Ces mesures contribuent aussi à soulager la charge mentale de ceux et celles qui aident ou soignent ces personnes à domicile. Elles permettent aussi, d'un point de vue ressource temps, à mieux pouvoir gérer les responsabilités familiales et professionnelles et les besoins personnels des personnes qui aident ou soignent des membres de leur famille à domicile. Ces responsabilités sont encore exercées de manière disproportionnée par les femmes et les mesures de soutien aux personnes à charge sont un des moyens pour lutter contre cette inégalité.

### Ce que nous voulons poursuivre et faire

Objectif	Action	Indicateurs	Responsable
Soutenir les personnes âgées et à besoins spécifiques dans leur autonomie	Offrir le service « Repas sur roues »	Action réalisée : oui/ non ; Bénéficiaires selon le genre	Service Seniors & Besoins spécifiques
	Offrir le service « Téléalarme »	Action réalisée : oui/ non ; Bénéficiaires selon le genre	Service Seniors & Besoins spécifiques
	Offrir le service « Handkesselchen » (convention avec le CIGL - Centre d'Initiative et de Gestion Locale)	Action réalisée : oui/ non ; Bénéficiaires selon le genre	Conseil communal, CIGL, Coordination sociale
	Offrir le service à la personne (convention avec le CIGL - Centre d'Initiative et de Gestion Locale)	Action réalisée : oui/ non ; Bénéficiaires selon le genre	Conseil communal, CIGL, Coordination sociale
Soutenir la mobilité des 65+, des personnes à besoins spécifiques et des femmes* enceintes	Offrir le service « Plus Bus »	Action réalisée : oui/ non ; Bénéficiaires selon le genre	Service Seniors & Besoins spécifiques, Service Circulation
	Offrir le service « Gaalgebus »	Action réalisée : oui/ non	Ville d' Esch
	Offrir la navette « Uelzecht Mobil » dans la rue de l'Alzette	Action réalisée : oui/ non	Ville d' Esch



Photo : Plus Bus.



Photo : Roll-up présentant l' Escher BiBSS.

## Article 18 Inclusion sociale

**La commune favorise l'inclusion des personnes socialement marginalisées et reconnaît que les besoins des femmes et des hommes peuvent différer.** (Charte – Guide d'accompagnement, SYVICOL)

### Ce que nous avons fait

- La Ville soutient l'inclusion sociale des femmes\* et des hommes\* par la formation, l'orientation et la (ré-)insertion professionnelle (par le biais de conventions conclues avec des associations dont la mission est l'orientation et la (ré-)insertion professionnelle des personnes en situation de chômage).
- La Ville soutient l'inclusion sociale et professionnelle par l'engagement de personnes à la recherche d'un emploi, dans le cadre des mesures en faveur de l'emploi proposées par l'ADEM - Agence pour le développement de l'emploi.
- La Ville soutient l'inclusion sociale des femmes\* et des hommes\* par la mise à disposition d'offres soutenant l'apprentissage des adultes : cours de langues divers, Café des Langues, cours ABC, cours d'initiation au calcul, ateliers de formation au numérique divers ....
- La Ville offre du soutien scolaire aux enfants des quartiers à forte population immigrée.

## Ce que nous voulons poursuivre et faire

Objectif	Action	Indicateurs	Responsable
Soutenir l'inclusion sociale par la formation, l'orientation et la réinsertion professionnelle des femmes* et des hommes*	Soutenir l'association CIGL - Centre d'Initiative et de Gestion Locale Esch - en faveur de la réinsertion sociale et professionnelle des personnes adultes sans emploi, femmes* et hommes* (soutien financier)	Action réalisée : oui/ non ; Bénéficiaires selon le genre	Conseil communal, CIGL, Coordination sociale
	Soutenir l'association Fondation EPI en faveur de la réinsertion sociale et professionnelle des jeunes sans emploi (mise à disposition d'un local)	Action réalisée : oui/ non ; Bénéficiaires selon le genre	Conseil communal, Fondation EPI, Service Jeunesse
	Soutenir l'association Zarabina en faveur de la réinsertion sociale et professionnelle des personnes adultes sans emploi, femmes* et hommes* (soutien financier)	Action réalisée : oui/ non ; Bénéficiaires selon le genre	Conseil communal, Zarabina, Coordination sociale
	Soutenir l'association « <i>Intiativ Rëm Schaffen - IRS</i> » en faveur de la réinsertion sociale et professionnelle des femmes* sans emploi (soutien financier)	Action réalisée : oui/ non ; Bénéficiaires selon le genre	Conseil communal, IRS, Coordination sociale
	Soutenir l'association Pro Actif en faveur de la réinsertion sociale et professionnelle des personnes adultes sans emploi, femmes* et hommes* (soutien financier)	Action réalisée : oui/ non ; Bénéficiaires selon le genre	Conseil communal, Pro Actif

Soutenir l'association Co-Labor en faveur de la réinsertion sociale et professionnelle des personnes adultes sans emploi, femmes* et hommes* (soutien financier)	Action réalisée : oui/ non ; Bénéficiaires selon le genre	Conseil communal, Co-Labor, Coordination sociale
Engager des chômeurs de longue durée dans le cadre d'une mesure EMI (chômeurs et chômeuses faisant partie du Forum pour l'emploi)	Action réalisée : oui/ non ; Bénéficiaires selon le genre	Collège échevinal, Conseil communal, Service Structures et Organisation
Engager des demandeur.euses d'emploi indemnisé.es sous contrat OTI (Occupation Temporaire Indemnisée) afin de gagner en expérience de travail	Action réalisée : oui/ non ; Bénéficiaires selon le genre	Collège échevinal, Conseil communal, Service Structures et Organisation
Engager temporairement des bénéficiaires REVIS pour un stage en entreprise dans le cadre d'une mesure TUC (Travaux d'Utilité Collective)	Action réalisée : oui/ non ; Bénéficiaires selon le genre	Collège échevinal, Conseil communal, Service Structures et Organisation
Engager des personnes / engager des jeunes / sous un contrat d'apprentissage	Action réalisée : oui/ non ; Bénéficiaires selon le genre	Collège échevinal, Conseil communal, Service Structures et Organisation
Engager des personnes / engager des jeunes / sous un contrat de stagiaire	Action réalisée : oui/ non ; Bénéficiaires selon le genre	Collège échevinal, Conseil communal, Service Structures et Organisation
Engager des jeunes dans le cadre du Service volontaire pour jeunes du Service National de la Jeunesse - SNJ	Action réalisée : oui/ non ; Bénéficiaires selon le genre	Services communaux, Service Jeunesse

Objectif	Action
→ Article 10 – <b>Formes multiples et croisées de discrimination ou de désavantage</b>	Cours de langues divers ; Café des Langues ; Cours ABC ; Cours d'initiation au calcul, Ateliers de formation au numérique divers ; Aide aux devoirs

## Article 19 Logement

**La commune s'engage en faveur de l'accès au logement de ses citoyens.**  
(Charte – Guide d'accompagnement, SYVICOL)

### Ce que nous avons fait

- La Ville dispose d'un Foyer de nuit Abrisud (structure temporaire) pour personnes sans domicile fixe, avec des places pour les femmes\*. Il est prévu qu'une structure permanente Abrisud ouvre bientôt ses portes, avec des chambres individuelles, afin d'assurer une plus grande flexibilité au niveau de l'occupation pour accueillir des femmes\*, des hommes\* et des personnes non binaires.
- La Ville d'Esch dispose d'environ 300 logements sociaux qui sont gérés par le service du Logement. La Ville a récemment acquis 321 logements abordables au futur quartier « Rout Lëns ».
- La Ville met à disposition des associations qui encadrent des publics vulnérables des logements communaux.



Photo : Ville d'Esch, quartier Nonnewisen.

### Ce que nous voulons poursuivre et faire

Objectif	Action	Indicateurs	Responsable
Soutenir les personnes sans domicile fixe, femmes* et hommes*, en mettant à leur disposition des structures de logement	Prévoir des places pour des femmes* et des hommes* dans le foyer de nuit Abrisud	Action réalisée : oui/non ; Bénéficiaires selon le genre	Abrisud
	Offrir une structure de logement encadrée pour personnes sans domicile fixe (Maison Michels) et prévoir des places pour des femmes* et des hommes*	Action réalisée : oui/non ; Bénéficiaires selon le genre	Abrisud
	<b>Offrir une structure permanente Abrisud avec des chambres individuelles, afin d'assurer une plus grande flexibilité au niveau de l'occupation pour accueillir des femmes*, des hommes* et des personnes non binaires</b>	Action réalisée : oui/non	Abrisud



Photo : Foyer de nuit Abrisud.

Objectif	Action	Indicateurs	Responsable
Offrir des logements sociaux communaux pour les publics vulnérables, femmes* et hommes*	Analyser les besoins et demandes en logements sociaux communaux, selon des critères de composition du ménage, de besoins spécifiques ...	Action réalisée : oui/ non	Service Logement
	<b>Augmenter le nombre des logements sociaux communaux en tenant compte de l'analyse des besoins</b>	Nombre de logements sociaux disponibles ; Nombre de logements sociaux nouvellement créés depuis 2023 ; Bénéficiaires selon le genre et la composition du ménage	Collège échevinal, Conseil communal, Service Logement
	Aménager les logements sociaux communaux existants pour les rendre conformes aux normes modernes de confort et d'hygiène et en tenant compte de l'analyse des besoins	Nombre de logements sociaux aménagés	Service Logement
Objectif	Action	Indicateurs	Responsable
Offrir des logements pour jeunes, femmes* et hommes*	<b>Augmenter le nombre des logements communaux pour jeunes actif.ves</b>	Nombre de logements disponibles; Nombre de logements pour jeunes actif.ves nouvellement créés depuis 2023 ; Bénéficiaires selon le genre	Service Jeunesse
	Mettre à disposition des logements communaux pour étudiant.es	Nombre de logements mis à disposition ; Bénéficiaires selon le genre	Service Logement

Objectif	Action	Indicateurs	Responsable
Soutenir l'inclusion sociale par la mise à disposition de logements communaux à des associations encadrant les publics vulnérables, femmes* et hommes*	Mettre à disposition de l'Université du Luxembourg des logements communaux pour étudiant.es	Nombre de logements mis à disposition	Université du Luxembourg, Ville d'Esch
	Mettre à disposition de la « <i>Jugend – an Drogenhëllef</i> » des logements communaux pour personnes toxicomanes	Nombre de logements mis à disposition ; Bénéficiaires selon le genre	Service Logement, « <i>Jugend – an Drogenhëllef</i> »
	Mettre à disposition du Conseil National des Femmes du Luxembourg (CNFL) et du Foyer Sud – « <i>Fraen an Nout</i> » des logements communaux pour femmes* et enfants victimes de violences domestiques	Nombre de logements mis à disposition ; Nombre de bénéficiaires adultes et enfants	Service Logement, CNFL
	Mettre à disposition de l'association Réseau Psy – « <i>Psychech Hëllef Dobaussen</i> » des logements communaux pour personnes souffrant d'une maladie mentale, psychique ou psychosociale	Nombre de logements mis à disposition ; Bénéficiaires selon le genre	Service Logement, Réseau Psy – « <i>Psychech Hëllef Dobaussen</i> »
	Mettre à disposition de la « <i>Stëmm vun der Strooss</i> » des logements communaux pour personnes vulnérables	Nombre de logements mis à disposition ; Bénéficiaires selon le genre	Service Logement, « <i>Stëmm vun der Strooss</i> »
	Mettre à disposition de l'association Solina des logements communaux pour jeunes vulnérables	Nombre de logements mis à disposition ; Bénéficiaires selon le genre	Service Logement, Solina

## Article 20 Culture, sport et loisirs

**La commune veille à l'intégration de l'aspect de l'égalité des femmes et des hommes dans les domaines de la culture, des sports et des loisirs.**  
(Charte - Guide d'accompagnement, SYVICOL)

### Ce que nous avons fait

- Article 6 - Contre les stéréotypes
- Article 7 - Bonne administration et consultation
- Article 8 - Engagement général
- Article 9 - Analyse sexuée
- Article 10 - Discriminations multiples ou obstacles
- Article 12 - Fournitures de biens et de services
- Article 14 - La santé

### Ce que nous voulons poursuivre et faire

Objectif	Action	Indicateurs	Responsable
Promouvoir l'égalité de genre, les droits humains et la non-discrimination par la culture	Programmer des spectacles ou représentations théâtrales qui thématisent les questions d'égalité de genre	Nombre de représentations programmées	Théâtre Municipal
	Programmer des spectacles ou représentations théâtrales qui thématisent les droits humains et la non-discrimination	Nombre de représentations programmées	Théâtre Municipal
	Programmer des expositions qui thématisent les questions d'égalité de genre	Nombre d'expositions programmées	Services communaux
	Programmer des expositions qui thématisent les droits humains et la non-discrimination	Nombre d'expositions programmées	Services communaux, Musée National de la Résistance et des Droits humains

Programmer des conférences ou des tables-rondes qui thématisent les droits humains et la non-discrimination	Nombre de conférences ou de tables-rondes programmées	Services communaux, Musée National de la Résistance et des Droits humains
Programmer des projections de films qui thématisent les questions d'égalité de genre	Nombre de films programmés	Services communaux
Programmer des projections de films qui thématisent les droits humains et la non-discrimination	Nombre de films programmés	Services communaux



Photo : Bibliothèque Municipale.



<b>Objectif</b> → <b>Article 6 – Lutte contre les stéréotypes</b>	<b>Action</b> Formation « gender4kids SPORT » ; Document avec outils pédagogiques existants pour contrer les stéréotypes basés sur le genre ; Ateliers de sensibilisation pour enfants et jeunes ; Formation des animateurs et animatrices de loisirs
<b>Objectif</b> → <b>Article 7 – Bonne administration et consultation</b>	<b>Action</b> Information du public : Carnet de bienvenue ; Escher BiBSS ; Supports de communication divers pour seniors et personnes à besoins spécifiques ; Activités d'information s'adressant au public ; Jugendinfopunkt-JIP ; Supports de communication divers pour jeunes ; Projet « Bullimobil » ; Projet « Travail de rue » ; Consultations sur les projets et mesures concernant les enfants, les jeunes et les seniors dans les domaines « culture, sports et loisirs »
<b>Objectif</b> → <b>Article 8 – Engagement général</b>	<b>Action</b> Plan d'action communal pour l'égalité des genres dans la vie locale ; Plan d'action communal pour l'égalité des femmes et des hommes dans le sport
<b>Objectif</b> → <b>Article 9 – Évaluations sensibles au genre</b>	<b>Action</b> Recueil des données sur les bénéficiaires des programmes sportifs gérés par la Ville ; Enquête sur le comportement sportif et les besoins en matière d'offre sportive ; Recueil des données sur les bénéficiaires des offres culturelles : Théâtre Municipal, Bibliothèque Municipale
<b>Objectif</b> → <b>Article 10 – Formes multiples et croisées de discrimination ou de désavantage</b>	<b>Action</b> Nuit de la Culture ; Intégration par le sport ; « Living Library » ; Document avec des outils pédagogiques de sensibilisation aux cultures du monde et promouvant le vivre-ensemble ; Projets interculturels pour enfants et jeunes ; Activités du Club Senior Mosaïque ; Activités organisées par Ensemble Quartiers Esch ; Maison de la Diversité ; Sports pour tou.te.s ; Semaine de l'inclusion ; Semaine du handisport ; Soutien financier à l'organisation du festival « Queer Little Lies » ; Soutien financier à l'organisation de la « Pride Week »
<b>Objectif</b> → <b>Article 12 – Marchés publics et contrats</b>	<b>Action</b> Artistes engagé.es ; Expert.es engagé.es ; Personnel encadrant les activités sportives ; Personnes encadrant les ateliers pour enfants et jeunes ; Animateurs et animatrices de loisirs
<b>Objectif</b> → <b>Article 14 – Santé</b>	<b>Action</b> Programmes sportifs gérés par la Ville

## Article 21 Sécurité et sûreté

La commune veille à la sécurité sur son territoire et reconnaît que les besoins des femmes et des hommes peuvent différer dans le domaine. (Charte – Guide d'accompagnement, SYVICOL)

### Ce que nous avons fait

- Collaboration avec l'asbl « Senioresécherheetsberoder » afin d'améliorer le sentiment de sécurité des seniors (service Seniors et Besoins spécifiques)
- Réunions avec le public sur les questions de sécurité (collège échevinal)
- Projets de prévention de la violence à l'attention des jeunes (service Jeunesse)
- Projets de prévention de la violence à l'attention des enfants : projet « Judo à l'école » (service des Sports, service Enseignement, classes de l'enseignement fondamental)
- Cours d'auto-défense pour femmes\* et filles\* (service des Sports, service Égalité des chances)
- Cours d'auto-défense pour seniors (service Seniors et Besoins spécifiques)
- Développement d'un nouveau Plan local de sécurité (2023)

### Ce que nous voulons poursuivre et faire

Objectif	Action	Indicateurs	Responsable
Faire un état des lieux concernant les incidents sur le territoire de la commune, par type d'incident, par genre et par groupe d'âge (victimes et auteur.es)	Evaluer au sein du comité de prévention communal les incidents sur le territoire de la commune, par type d'incident, par genre et par groupe d'âge	Action réalisée : oui/ non	Police Grand-Ducale
Objectif	Action	Indicateurs	Responsable
Mettre en place un plan d'actions en faveur de l'amélioration de la sécurité (réelle et ressentie), en tenant compte de l'aspect de genre et des besoins des groupes-cibles définis	Développer le nouveau Plan local de sécurité sur base de l'évaluation des données concernant les incidents sur le territoire de la commune, en tenant compte de l'aspect de genre et des besoins des groupes-cibles définis	Action réalisée : oui/ non	Collège échevinal, services communaux, Coordination sociale

	Mettre en œuvre les mesures définies dans le Plan local de sécurité, en tenant compte de l'aspect de genre et des besoins des groupes-cibles définis	Nombre de mesures mises en place	Services communaux,
Objectif	Action	Indicateurs	Responsable
Prévenir et lutter contre le harcèlement de rue (femmes* et filles*, personnes LGBTQ+, personnes touchées par le racisme, jeunes ...)	<b>Mettre en place un dispositif – un réseau de lieux sûrs – (selon le modèle « Ici, demandez ... ») pour prévenir et lutter contre le harcèlement de rue</b>	Action réalisée : oui/ non	Service Égalité des chances, Représentant « <i>Rainbow Cities Network</i> »
Objectif	Action	Indicateurs	Responsable
Améliorer le sentiment de sécurité des seniors et des personnes à besoins spécifiques	Proposer des cours d'auto-défense	Nombre de cours organisés ; Participation selon le genre	Service Seniors et Besoins spécifiques, Service des Sports, Police de prévention
	Organiser des séances d'information avec les « <i>Seniore-sécherheetsberoder</i> »	Nombre de séances organisées ; Participation selon le genre	Service Seniors et Besoins spécifiques, Club Senior Mosaique, Commission du 3e âge, « <i>EVA Lebenschule</i> »
	Intégrer l'aspect de la sécurité sur les réseaux sociaux dans les ateliers numériques	Action réalisée : oui/ non	Service Seniors et Besoins spécifiques
Objectif	Action	Indicateurs	Responsable
Améliorer le sentiment de sécurité des femmes*	Proposer des cours d'auto-défense pour femmes*	Nombre de cours organisés	Service Égalité des chances, Service des Sports
Objectif	Action	Indicateurs	Responsable
Prévenir les violences auprès des jeunes	Offrir des cours d'auto-défense pour jeunes (cours « <i>Krav maga</i> »)	Nombre de cours offerts ; Participation selon le genre	Service Jeunesse
Objectif	Action	Indicateurs	Responsable
Prévenir les violences auprès des enfants	Former le personnel des SEA (Services d'Accueil et d'Éducation) aux techniques de prévention de la violence	Nombre de formations organisées ; Participation selon le genre	SEA (Service d'Accueil et d'Éducation)



iStock

## Article 22 Violence basée sur le genre

**La commune s'engage activement dans la lutte contre la violence sexué. (Charte – Guide d'accompagnement, SYVICOL)**

### Ce que nous avons fait

- Organisation d'actions d'information et de sensibilisation sur les violences domestiques et les violences basées sur le genre depuis 2004 : participation au « *V-Day* » ; projection de films ; stages d'auto-défense pour femmes\* et filles\* ; théâtre dans l'espace public « *Drive In* », en collaboration avec le Planning Familial ; théâtre participatif « *Histoires* » à l'attention de la communauté lusophone, suivi d'une table-ronde (en collaboration avec Ministère de l'Égalité entre femmes et hommes et la CCPL-Confédération de la Communauté portugaise à Luxembourg); action de sensibilisation et d'information sur les mutilations génitales féminines (en collaboration avec la Fondation Follereau Luxembourg) ....
- Participation à l'« *Orange Week* » depuis 2017, en collaboration avec le CNFL (Conseil National des Femmes du Luxembourg), la section luxembourgeoise du Zonta International, le service LOG-in « *an e Liewen Ouni Gewalt* » et le Foyer Sud « *Fraen an Nout* »
- Mise à disposition de logements communaux au Conseil National des Femmes du Luxembourg pour les femmes\* et enfants hébergés par le Foyer Sud « *Fraen an Nout* » .



**#HearMeToo**  
**END VIOLENCE**  
**AGAINST WOMEN**  
**AND GIRLS**

Logo : Orange Week.

### Ce que nous voulons poursuivre et faire

Objectif	Action	Indicateurs	Responsable
Informer et sensibiliser sur les violences basées sur le genre	Participer à l'« Orange Week » et organiser des actions de sensibilisation et d'information sur les violences envers les femmes* et les filles* dans le cadre de l'initiative	Nombre d'actions réalisées dans le cadre de l'« Orange Week » ; Participation selon le genre	Service Égalité des chances
	Organiser des actions de sensibilisation et d'information sur les violences domestiques pour le personnel socio-pédagogique des SEA (Services d'Éducation et d'Accueil)	Nombre d'actions réalisées ; Participation selon le genre	Service Égalité des chances, SEA (Services d'Éducation et d'Accueil)
	Organiser des actions de sensibilisation et d'information sur les violences fondées sur le genre à destination du grand public	Nombre d'actions réalisées ; Participation selon le genre	Service Égalité des chances
	Organiser en février 2023 une campagne d'information et de sensibilisation sur les MGF (mutilations génitales féminines)	Action réalisée : oui/ non ; Participation selon le genre	Commission de l'Égalité des chances, Service Égalité des chances, Fondation Follereau



Photo : Orange Week, Marche solidaire 2022.

Objectif	Action	Indicateurs	Responsable
Prévenir les violences domestiques	Mettre à disposition de l'association « Riicht Eraus » des locaux à Esch pour son bureau de consultations pour auteur.es de violence	Action réalisée : oui/ non	Ville d'Esch, « Riicht Eraus »

Objectif	Action
→ Article 21 – Sécurité et sûreté	Dispositif – Réseau de lieux sûrs
Objectif	Action
→ Article 19 – Logement	Mise à disposition de logements communaux au Foyer Sud – « Fraen an Nout » (CNFL)

## Article 23 Trafic des êtres humains

**La commune s'engage en faveur de la lutte contre la traite des êtres humains.**  
 (Charte – Guide d'accompagnement, SYVICOL)

### Ce que nous avons fait

- Le sujet de la traite des êtres humains a été intégré dans la « Living Library » portant sur le sujet « Regards sur la violence »

### Ce que nous voulons poursuivre et faire

Objectif	Action	Indicateurs	Responsable
Informer et sensibiliser sur le sujet de la traite des êtres humains	Intégrer le sujet de la traite des êtres humains dans des actions d'information ou de sensibilisation générales	Nombre d'actions générales dans lesquelles le sujet est intégré	Services communaux

## CHAMPS D'ACTION 7 PLANIFICATION ET DÉVELOPPEMENT DURABLE

### Article 24 Développement durable

La commune poursuit une politique de développement durable sur son territoire et intègre le principe de l'égalité des femmes et des hommes dans ses activités économiques, sociales, environnementales et culturelles.

(Charte - Guide d'accompagnement, SYVICOL)

#### Ce que nous voulons poursuivre et faire

Objectif	Action
→ Article 1 – Responsabilité démocratique	Plan d'action communal pour l'égalité des genres dans la vie locale

### Article 25 Planification urbaine et locale

La commune intègre l'égalité des femmes et des hommes dans sa politique d'aménagement communale. (Charte - Guide d'accompagnement, SYVICOL)



Photo : Affichons l'égalité 2021.



Photo : Ville d'Esch.

#### Ce que nous avons fait

- La Ville d'Esch participe depuis 2021 au projet « Affichons l'égalité », initié par le Conseil National des Femmes du Luxembourg. Il s'agit d'accroître la visibilité des femmes\* méritantes dans l'espace public. L'objet à moyen terme est de dénommer plus de rues de la Ville d'après des femmes\* méritantes.
- La Ville a participé en 2023 au projet « Who is she ? » : des plaquettes avec un QR code ont été apposées durablement en-dessous des panneaux de rue portant le nom d'une femme\* à Esch. Le QR code permet de lire une courte biographie de la femme\* en question.
- **Infrastructures mises en place :** Article 15 – Soins et services sociaux ; Article 16 – Garde d'enfants ; Article 19 – Logement

#### Ce que nous voulons poursuivre et faire

Objectif	Action	Indicateurs	Responsable
Accroître la visibilité des femmes* méritantes dans l'espace public	Participer au projet « Affichons l'égalité » initié par le CNFL	Nombre d'actions réalisées	Commission de l'Égalité des chances, Service Égalité des chances
	Participer au projet « Who is she ? » initié par le CNFL	Action réalisée : oui/non	Commission de l'Égalité des chances, Service Égalité des chances
	Lors de la désignation des noms pour les nouvelles rues des quartiers de la Ville, donner au moins à la moitié des nouvelles rues le nom d'une femme méritante	Nombre de rues portant le nom d'une femme méritante ; Nombre de nouvelles rues portant le nom d'une femme méritante depuis 2023	Collège échevinal, Conseil communal

Objectif	Action
→ Article 7 – Bonne administration et consultation	Processus consultatifs et participatifs en relation avec la planification urbaine

Objectif	Action
→ Article 15 – Soins et services sociaux	Soutien aux projets : « Stëmm vun der Strooss », Service « Contact-esch », Service « Impuls », Projet « Drogensubstitutoun »

Objectif	Action
→ Article 16 – Garde d'enfants	Augmentation du nombre de chaises des SEA

Objectif	Action
→ Article 19 – Logement	Augmentation du nombre de logements sociaux ; Augmentation du nombre de logements pour jeunes actives ; Mise à disposition de logements pour étudiant.es ; Abrisud ; Maison Michels ; Mise à disposition de logements communaux à des associations : « Jugend-an Drogenhëllef », Foyer Sud « Fraen an Nout » (CNFL), Réseau Psy – « Psychech Hëllef Dobaussen », « Stëmm vun der Strooss », Solina

## Article 26 Mobilité et transport

La commune poursuit une politique en faveur de la mobilité qui tient compte des besoins des femmes et des hommes. (Charte – Guide d’accompagnement, SYVICOL)

### Ce que nous voulons poursuivre et faire

Objectif	Action	Indicateurs	Responsable
Diminuer les trajets parentaux en voiture du domicile aux activités sportives et culturelles pour enfants et jeunes	Mettre à disposition des enfants et des jeunes le « Sport- an Kulturbus »	Action réalisée : oui/ non	Service du Sport
Diminuer les trajets parentaux en voiture du domicile à l'école	Mettre à disposition le service « Pedibus »	Action réalisée : oui/ non	Service Enseignement
<b>Objectif</b> → Article 17 – Prise en charge d'autres personnes à charge	<b>Action</b> Service « Plus Bus » ; Service « Gaalgebus » ; Navette « Uelzecht Mobil »		



Photo : Le service Pedibus permet de réduire les trajets parentaux en voiture.

## Article 27 Développement économique

La commune s'engage à soutenir les femmes et les hommes qui veulent contribuer au développement économique de la commune. (Charte – Guide d’accompagnement, SYVICOL)

### Ce que nous avons fait

- Le projet « Luxembourg Pionnières – L'incubation au féminin » a été soutenu financièrement par la Ville en 2011. Le but du projet était de soutenir l'entrepreneuriat féminin. Le projet était réalisé en collaboration avec l'association Maison du Coaching, Mentoring et Consulting et l'association Zarabina.



Photo : Pop-Up Esch.

### Ce que nous voulons poursuivre et faire

Objectif	Action	Indicateurs	Responsable
Rendre visibles les femmes* cheffes d'entreprise	Présenter les femmes* cheffes d'entreprise dans les articles de l' « Escher Blog »	Nombre d'articles présentant des cheffes d'entreprise ou des commerçantes	Développement économique
<b>Objectif</b> Soutenir l'entrepreneuriat féminin	<b>Action</b> Accueillir des commerces gérés par des femmes* dans le « Pop-Up Esch »	<b>Indicateurs</b> Nombre de commerces gérés par une femme*	<b>Responsable</b> Développement économique

## Article 28 Environnement

**La commune intègre l'égalité entre les femmes et les hommes dans sa politique environnementale.** (Charte – Guide d'accompagnement, SYVICOL)

### Ce que nous avons fait

Afin de prévenir les dangers de la charge mentale des femmes\* dans la transition écologique, il est important d'impliquer les garçons\* et les filles\* de manière égale dans les projets de sensibilisation sur la protection de l'environnement et la transition écologique et sociale, s'adressant aux enfants et organisés ou soutenus par la Ville.

La Ville d'Esch soutient un certain nombre d'initiatives dans le domaine de la transition écologique et sociale : « *Transition Minett* », « *Facilitec* », « *BENU Village Esch* ».

### Ce que nous voulons poursuivre et faire

Objectif	Action	Indicateurs	Responsable
Sensibiliser les enfants à la protection de l'environnement et aux questions de la transition écologique et impliquer les garçons* et les filles* de manière égale	Mettre en place des projets de sensibilisation dans le cadre des activités de vacances organisées par le service Enseignement à la « <i>Waldschoul</i> », au Bâtiment4 et à la « <i>Kulturfabrik</i> »	Pour chaque structure : Nombre de projets mis en place ; Participation selon le genre	Service Enseignement
	Mettre en place des projets de sensibilisation dans le cadre des activités organisées dans le Centre de vacances Jules Schreiner	Nombre de projets mis en place ; Participation selon le genre	Centre de vacances Jules Schreiner
	Mettre en place des projets de sensibilisation dans les SEA (Services d'Éducation et d'Accueil) gérés par la Ville	Nombre de projets mis en place ; Participation selon le genre	SEA (Services d'Éducation et d'Accueil)
	Participer aux activités proposées aux SEA de la Ville dans le cadre de l'éducation à l'environnement (Centre Nature et Forêt « <i>Ellergronn</i> »)	Nombre de participations ; Participation selon le genre	SEA (Services d'Éducation et d'Accueil)

Objectif	Action	Indicateurs	Responsable
Sensibiliser les jeunes à la protection de l'environnement et aux questions de transition écologique et impliquer les garçons* et les filles* de manière égale	Participer aux activités proposées aux classes scolaires dans le cadre de l'éducation à l'environnement (Centre Nature et Forêt « <i>Ellergronn</i> »)	Nombre de participations ; Participation selon le genre	Enseignement fondamental
	Mettre en place des projets de sensibilisation dans le cadre des activités organisées par le service Jeunesse	Nombre de projets mis en place ; Participation selon le genre	Service Jeunesse
	Mettre en place des projets de sensibilisation dans le cadre des activités organisées par la Maison des Jeunes	Nombre de projets mis en place ; Participation selon le genre	Maison des Jeunes



Photo : Ellergronn.

## CHAMPS D'ACTION 8 RÔLE DE RÉGULATEUR

### Article 29 Gouvernement local en tant que régulateur

Cet article ne s'applique pas aux communes luxembourgeoises.

## CHAMPS D'ACTION 9 JUMELAGE ET COOPÉRATION INTERNATIONALE

### Article 30 Égalité des genres dans la coopération décentralisée

La commune intègre l'égalité entre les femmes et les hommes dans ses activités de jumelage et de coopération décentralisée. (Charte - Guide d'accompagnement, SYVICOL)

#### Ce que nous voulons poursuivre et faire

Objectif	Action	Indicateurs	Responsable
Échanger les bonnes pratiques en matière d'égalité de genre entre villes jumelées	<b>Organiser une rencontre entre villes jumelées au sujet de la Charte européenne pour l'égalité entre les femmes et les hommes au niveau local</b>	Action réalisée : oui/ non	Service Égalité des chances
Promouvoir les rencontres internationales et transfrontalières entre jeunes, filles* et garçons*	<b>Organiser des échanges entre les jeunes dans le cadre de rencontres avec les villes jumelées</b>	Nombre d'échanges ; Participation selon le genre	Service Jeunesse
	<b>Organiser des échanges entre les jeunes eschois.es et les jeunes habitant la Grande Région dans le cadre des projets transfrontaliers</b>	Nombre d'échanges ; Participation selon le genre	Service Jeunesse

Objectif	Action	Indicateurs	Responsable
Échanger les bonnes pratiques en matière d'égalité de genre dans le cadre du réseau de villes « Fem Cities »	Participer aux rencontres du réseau	Nombre de rencontres organisées ; Nombre de participations	Service Égalité des chances
Échanger les bonnes pratiques en matière de politiques LGBTIQ+ dans le cadre du réseau « Rainbow Cities Network »	Participer aux rencontres du réseau	Nombre de rencontres organisées ; Nombre de participations	Représentant « Rainbow Cities Network »
Échanger les bonnes pratiques en matière de vivre-ensemble et d'intégration dans le cadre du Réseau des Villes européennes contre le racisme - ECCAR	Participer aux rencontres du réseau	Nombre de rencontres organisées ; Nombre de participations	Service Égalité des chances



Photos : Villes jumelées avec Esch.

## **Impressum :**

### **Rédaction :**

Nicole Jemming (service de l'Égalité des chances).  
En collaboration avec les services communaux concernés.

### **Responsabilité politique :**

Christian Weis, échevin délégué à l'Égalité des chances (jusqu'à juin 2023), bourgmestre de la Ville d'Esch depuis décembre 2023.

Pierre Marc Knaff, échevin délégué à l'Égalité des chances, au Vivre-ensemble interculturel et à la Non-discrimination (depuis juin 2023).

### **Nombre d'exemplaires imprimés :**

100 exemplaires

**Le Plan d'action communal pour l'égalité des genres a été approuvé à l'unanimité par le conseil communal dans sa séance du 28 avril 2023.**

### **Impression :**

Imprimerie Centrale - Luxembourg

### **Création graphique :**

Lisa Friederes | lisadesign.lu

© Ville d'Esch-sur-Alzette, 2024





**#LIEWENZUESCH**

