

**Mehr Speicherplatz  
fürs Wasser**  
page 10

**Que le spectacle  
commence !**  
page 12

**Céline in the  
Kitchen**  
page 22

**Service  
Espaces verts**  
page 24

**Printemps**  
Avril 2025

**Den Escher**

**63**



**Typesch Esch**

Que le spectacle commence !



12



22

**Esch schafft**

Gourmandises et saveurs

**Léif Escherinnen an léif Escher,**

Bei allen Problemen, die wir zu bewältigen haben, ist unsere Stadt doch gut aufgestellt für die Zukunft! Im Gegensatz zu vielen sterilen und anonymen Ballungsräumen ist Esch eine lebendige Stadt geblieben mit einer dynamischen Vereinslandschaft, vielen sozialen Initiativen und einem hohen Maß an täglich gelebter Solidarität. Aline Muller, die Direktorin des Forschungsinstituts LISER, beschreibt in dieser Ausgabe des Escher eindrücklich, wie sie von ihrer Jugend in Esch geprägt wurde und welche Freude es ihr heute macht, an der Zukunft unseres Gemeinwesens mitzuwirken. Einen großen Dank an sie und an alle anderen, die auf der großen Bühne oder auch im täglichen Miteinander unsere Stadt zu einem lebenswerten Ort machen!

**Typesch Esch**

Ville Européenne du Sport 2025



14

**...op ee Wuert**

Ce numéro du Escher est doublement placé sous le signe du printemps et de la nature ! Notre ville travaille sur de multiples niveaux à combattre le changement climatique et à y adapter son espace public : dans la conception des infrastructures et des bâtiments, dans la réduction de la consommation d'énergie fossile et la production d'énergie renouvelable, dans la gestion de son patrimoine naturel, véritable puits de carbone et poumon vert pour les habitants... L'occasion de découvrir la vision du nouveau directeur du service « Espaces verts » ou encore le projet de réservoir d'eau qui vise à nous assurer des réserves suffisantes. Et pourquoi ne participeriez-vous pas aux Assises du Climat de la Ville d'Esch, plus spécifiquement dédiées cette année à la forêt ? Il y a encore bien d'autres sujets passionnants à lire dans cette édition printanière, sans oublier qu'Esch est Ville européenne du sport en 2025 !

Bonne lecture à toutes et à tous

Christian Weis  
Bourgmestre de la Ville d'Esch-sur-Alzette

- 04 | News**  
loisirs, sport, culture...
- 08 | Projet**  
Öffentlicher Raum im Wandel
- 10 | Chantier**  
Mehr Speicherplatz für Trinkwasser
- 12 | Typesch Esch**  
12 Conservatoire : Que le spectacle commence !  
14 Esch, Ville Européenne du Sport 2025
- 16 | D'Meenung vum**  
Aline Muller
- 18 | Débat**  
Mission : neutralité carbone !
- 20 | Histoire d'Esch**  
Eine Kirche für die Protestanten
- 22 | Esch schafft**  
Gourmandises et saveurs
- 24 | Är Gemeng – fir Äech do**  
Eine Equipe nicht nur fürs Grüne
- 26 | Infographie**  
Le sport à Esch
- 27 | Infos utiles**

Den Escher Magazine de la Ville d'Esch-sur-Alzette  
**Editeur responsable** Collège des bourgmestre et échevins de la Ville d'Esch-sur-Alzette  
**Service responsable**  
 Service relations publiques de la Ville d'Esch-sur-Alzette  
**Conception générale et textes** Stoldt Associés  
**Conception graphique et mise en page** Vidale-Gloesener  
**Photos** Emile Hengen, Archives de la Ville d'Esch  
**Illustration** Vidale-Gloesener, freepik.com  
**Impression** reka  
**Tirage** 16.500 exemplaires  
**Adresse de contact** den.escher@villeesch.lu  
 Pour plus d'infos tél : 27 54 - 42 70



# Voisins



## FÊTE DES VOISINS 2025 : CRÉEZ DU LIEN, PARTAGEZ UN MOMENT CONVIVIAL !

La Fête des Voisins est l'occasion idéale pour renforcer les liens de proximité et tisser de nouvelles amitiés autour d'un verre ou d'un repas partagé. Rejoignez l'initiative et organisez votre propre Fête des Voisins à Esch ! Que ce soit dans votre cour, sur le trottoir ou dans votre jardin, chaque moment partagé contribue à une meilleure qualité de vie ensemble. Besoin d'un coup de main ? Pour plus d'infos ou de l'aide pour l'organisation de votre Fête des Voisins, contactez-nous par courriel à [coordinationsociale@villeesch.lu](mailto:coordinationsociale@villeesch.lu) ou par téléphone au 2754-2220.

# sport



## FLÈCHE DU SUD 2025: PACKENDER RADSPORT VOM 28. MAI BIS 1. JUNI!

Vom 28. Mai bis 1. Juni kämpfen internationale Top-Fahrer bei der Flèche du Sud um den Gesamtsieg. Auf herausfordernden Etappen durch Luxemburg liefern sich Profis und Nachwuchstalente spannende Duelle. Das Finale steigt am 1. Juni auf einer letzten Etappe, die in Esch beginnt und auch dort endet – ein Showdown, der alles entscheiden kann! Wer setzt sich am Ende durch?



## TERRE ROUGE – EINE HOMMAGE AN GAST ROLLINGER

Der aus der Hiehl stammende Gaston Rollinger – Dichter, Germanistikprofessor und Filmschaffender – verstarb Ende 2024. Rollinger war ein Pionier des Luxemburger Films, er war immer Esch und seinen Bewohnern, Arbeitern und einfachen Leuten, sehr stark verbunden und zeigte dies in seinen zahlreichen Kurzfilmen. Der Regisseur und Musiker Fränz Hausemer hat ihm nun einen poetischen Dokumentarfilm gewidmet „TERRE ROUGE – Topographie du poète“, der am 14. März beim LuxFilmFestival uraufgeführt wird und ab dem 26. März in den Kinos zu sehen sein wird.

## FRANCOFOLIES ESCH 2025: UN FESTIVAL D'EXCEPTION

Du 6 au 8 juin, l'édition 2025 des Francofolies proposera une programmation sensationnelle : Soprano, Bigflo & Oli, Michel Polnareff, Julien Doré, Hamza et bien d'autres enflammeront la scène du parc Gaalgebierg pour trois jours de musique et d'émotions inoubliables. Entre concerts explosifs et découvertes musicales, l'ambiance promet d'être magique.



# culture

## FÊTE NATIONALE 2025 À ESCH : UN PROGRAMME SPECTACULAIRE VOUS ATTEND !

Les 22 et 23 juin, Esch vibrera au rythme des festivités de la fête nationale avec un programme encore plus riche et animé ! Un défilé revisité, une ambiance musicale dès l'après-midi et un spectacle avec son et lumières viendront enflammer le centre-ville. Le traditionnel feu d'artifice illuminera le ciel avant une soirée festive animée par des concerts et un DJ. Associations, commerçants et habitants seront au cœur de l'événement pour faire de cette édition un moment inoubliable !



# seniors

## SeniorTV – die Sendung speziell für Senioren

Die Stadt Esch hat mit SeniorTV ein weiteres Instrument zur Kommunikation mit der älteren Generation ins Leben gerufen. Die Sendung, die u.a. auf EschTV ausgestrahlt wird, dient dazu, Senioren über Angebote der Stadt und des Escher BiBSS zu informieren und sie zur aktiven Teilnahme am sozialen, kulturellen und sportlichen Leben zu ermutigen.

**Ausstrahlung:** Jeden zweiten Dienstag im Monat um 18 Uhr auf Esch TV, mit Wiederholung am Mittwoch um 10 Uhr. Alle Folgen sind Untertitelt, um eine breite Zugänglichkeit zu gewährleisten. Außerdem ist die Sendung auf Eltrona TV und POP TV (Post Luxembourg) verfügbar.

# environnement

## KLIMAWOCH 2025 À ESCH

Du 13 au 18 mai, rejoignez la Klimawoch 2025 et plongez au cœur des enjeux environnementaux autour des arbres et de leur rôle crucial face au changement climatique. Conférences, projections, workshops et visites sur le terrain : une semaine d'échanges et de découvertes pour repenser notre lien avec la nature. En participant, devenez acteur du changement !

La conférence de Martin Janner, le key speaker du 14 mai, sera sans doute un des moments phares de l'événement. Lauréat du Prix allemand de la forêt 2023 dans la catégorie « Forestier de l'année », il est reconnu pour sa gestion naturelle des forêts, mettant l'accent sur la biodiversité et les mesures à adopter pour renforcer la résilience des forêts face au changement climatique.

**Plus d'infos sur [esch.lu](https://esch.lu)**

## PARTICIPEZ À L'ENQUÊTE SUR LA NAVETTE AUTONOME DE LA RUE DE L'ALZETTE

Vous avez testé la navette autonome à Esch ? Alors partagez votre expérience ! Votre retour nous aidera à améliorer ce service innovant et à mieux répondre à vos besoins en mobilité urbaine. Quelques minutes suffisent pour remplir notre enquête de satisfaction et contribuer à l'avenir des transports à Esch.

### PARTAGEZ VOTRE EXPÉRIENCE !



# mobilité





# ÖFFENTLICHER RAUM IM WANDEL

Bei der Planung der neuen Stadtviertel Rout Lëns und Metzschmelz und auch bei der Umgestaltung der Innenstadt sieht man, wie sehr sich die Ansprüche an den öffentlichen Raum verändert haben.

Heute steht nicht mehr das Auto im Vordergrund, wenn es darum geht, Straßen, Plätze und Freiflächen zu gestalten. Der öffentliche Raum soll stattdessen interessant und attraktiv sein. Er soll zu Spiel, Sport und Begegnung einladen, durch Beschattung vor Hitze schützen, den schwächeren VerkehrsteilnehmerInnen (Fußgänger und Radfahrer) eine an sie angepasste Infrastruktur bieten und insgesamt dazu beitragen, dass die Stadt für alle Altersgruppen ein gesunder und sicherer Ort ist.



Raum **STADTVIERTEL**  
Gemeinschaft **ENTSIEGELUNG & BEGRÜNUNG**  
Neue Mobilität **GRÜNE NACHBARSCHAFT**

Grüner **Klimaoase** **PLANUNG**  
Mikroraum **AUTOARME QUARTIERE**  
**LEBENSRAUM**

## Nonnewisen, Rout Lëns und Metzschmelz als Vorreiter

Das sind hohe Ansprüche, die in neuen Stadtteilen wie Nonnewisen, Rout Lëns oder Metzschmelz von Anfang an im Fokus stehen. Das Auto soll hier nur „auf Besuch sein“, wie es die Architektin Beate Heigel von AGORA formuliert, die das Projekt Metzschmelz begleitet. Der Verkehr innerhalb der Wohninseln wird in Metzschmelz auf kurzzeitige Anlieferungen und Pflegedienste beschränkt, ansonsten wird der öffentliche Transport im Vordergrund stehen und Parkplätze werden nur an den Quartierseingängen angeboten. Der öffentliche Raum wird dann so gestaltet, dass er für Fußgänger und Radfahrer attraktiv und leicht zu durchqueren ist. Bänke, Toiletten und Trinkbrunnen gehören zum Standard, damit sich auch ältere Menschen trauen, einmal eine längere Strecke zu Fuß zurückzulegen. Überhaupt ist für die Planer von AGORA die gemeinsame Präsenz von Jung und Alt ein untrügliches Zeichen für einen gut funktionierenden öffentlichen Raum.

## Weiche Übergänge von privater zur öffentlicher Sphäre

Ein Umfeld, das sich durch viele unterschiedliche Funktionen auszeichnet (Spielplätze, Begegnungsorte, Grünflächen für Biodiversität und Rückzug, schattenspendende Vegetation usw.) erfordert naturgemäß eine viel stärkere Betreuung und Pflege als der ausgesprochen pflegeleichte Asphalt von Straßen, Parkplätzen und Gehwegen. In Deutschland und Frankreich wird deshalb vielerorts mit „Patenschaften“ für Grünflächen und Bäume experimentiert. Dabei schließen sich Nachbarschaftsgruppen zusammen und kümmern sich um ihr direktes Wohnumfeld. Diese Form des Engagements kann befördert werden durch fließendere Übergänge zwischen privatem (Garten-)Raum und öffentlichem Raum, wenn z.B. Vorgärten nicht mit Mauern oder Zäunen abschließen, sondern mit Sträuchern, Gräsern oder Stauden nahtlos in eine öffentliche Grünfläche oder einen Fußweg übergehen. Oft kümmern sich die Bewohner dann auch um die direkte Umgebung ihrer Wohnungen.

## Anpassung an den Klimawandel

Ein weiteres Argument für die zunehmende Verdrängung des Asphalts sind natürlich auch die Folgen des Klimawandels, die sich immer stärker und dramatischer bemerkbar machen. Der Boden muss künftig viel mehr Feuchtigkeit aufnehmen, wenn Starkregen die Kanalisation und die Gewässer überfordert. Die Lösung sind begrünte Straßen und Plätze, die wie Schwämme die Feuchtigkeit aufnehmen und langsam wieder abgeben. Die klimaresiliente Stadt ist also eine grüne Stadt, die Raum für Vegetation und Wasser schafft. Das Projekt Metzschmelz umfasst daher auch die Integration der Teiche des Schlossguard und die Renaturierung eines weiteren Abschnitts der Alzette. Die dem Wasser zugewandten Grünflächen der Metzschmelz stehen im Kontrast zu den trockeneren Bereichen in Richtung Schifflingen und Lallinger Berg, wo eine ganz andere Vegetation vorherrschen wird. Hier wird die Erinnerung an die Industriebrachen lebendig bleiben und die spezifische Pflanzenwelt der ehemaligen Tagebaugelände mit Stauden und Trockenpflanzen wieder aufgegriffen.

## Eingriffe in gewachsene Stadtviertel

Die größte Herausforderung sei die klimaangepasste Gestaltung des öffentlichen Raums in den schon bestehenden Stadtvierteln, sagt Daisy Wagner. Die Urbanistin der Stadt Esch betont, dass auch in der Innenstadt und in gewachsenen Wohnquartieren die Böden entsiegelt und der Asphalt durch Bäume und Grünflächen ersetzt werden muss, um das Klima in den sich aufheizenden Straßen zu verbessern. Das ist nicht einfach, denn lieb gewonnene Wohnheiten wie z.B. die Sicherheit, direkt vor der Haustür einen Parkplatz zu finden, stehen auf dem Spiel. Dennoch kann auch hier mit vielen kleinen Eingriffen die Qualität des öffentlichen Raums verbessert werden. Die in Esch überaus erfolgreichen *Jardins éphémères* sind ein Anfang. Und auf der Place des remparts sieht der Plan local de mobilité beispielsweise einen begrünten Shared Space vor, der nur noch von Bussen befahren wird. Das gesamte Areal wird damit künftig ganz anderen Nutzungen zur Verfügung stehen: „Der öffentliche Raum der Zukunft wird lebenswerter sein“, ist Daisy Wagner überzeugt.



# MEHR SPEICHERPLATZ!

Einen Wasserturm sucht man in Esch vergeblich. Stattdessen erfüllen zwei riesige Betonbecken auf dem Galgenberg hoch über der Stadt diese Funktion. Hierher wird das Wasser aus den gemeindeeigenen Quellen und, wenn diese nicht ausreichen, aus dem Netz der SES gepumpt. Aus einer Höhe von 324 Metern über dem Meeresspiegel fließt das Trinkwasser dann wieder hinunter und erreicht allein durch den Wasserdruck (fast) alle Escher Haushalte.

Nur im Quartier Brouch, in der Rue de Belval, Neudorf, Héinzebiërg sowie der Teil oberhalb des Behälters rund um den Camping reicht die Höhe des zwischen 1883 und 1905 erbauten und 1936 vergrößerten Wasserreservoirs nicht aus, um genügend Druck zu erzeugen. Diese Stadtteile haben eigens dafür konzipierte Druckerhöhungsanlagen während das Viertel Belval Université und die Cité Leesbiërg einen Direktanschluss vom regionalen Wasserverband SES besitzt und somit aus dem Wasserbehälter Reebbiërg gespeist werden.

Meter **361** **324**

## Von 324 auf 361 Meter Höhe

Das alte Wasserreservoir mit einem Fassungsvermögen von 3200 Kubikmetern reicht für die wachsende Bevölkerung der Stadt nicht mehr aus. Um Abhilfe zu schaffen und für die Zukunft gewappnet zu sein, soll nun einige hundert Meter entfernt neben dem Parkplatz am Eingang zum Waldfriedhof ein komplett neues Reservoir errichtet werden. Der neue Standort liegt 361,20 Meter über dem Meeresspiegel, also knapp 40 Meter höher als der alte und genau auf der Höhe des Wasserbehälters Dënnebesch (auf dem Gebiet der Gemeinde Sanem). Das ermöglicht in einer späteren Phase, die beiden Netze miteinander zu verbinden und – mit einem zusätzlichen Ausbau von Dënnebesch – weitere Kapazitäten zu gewinnen.

## KEIN TRINKWASSER MEHR ZUR BEWÄSSERUNG UND STRASSENREINIGUNG

Die Stadt verfügt im Hiehl über eine Quelle, die aus technischen Gründen nicht für die Trinkwasserversorgung genutzt werden kann. Sie dient seit Jahren nur noch zur Bewässerung des Fußballplatzes der Jeunesse. Nach einer technischen Anpassung kann die Anlage jetzt auch als „Tankstelle“ für das Wasser genutzt werden, das die Gemeinde für die Straßenreinigung und im Sommer für die Bewässerung der Grünanlagen benötigt. Im Jahr 2024 konnten so 552 Kubikmeter Trinkwasser eingespart werden.

## Eine komplexe Planung

Die Planung des Projekts (durch das Ingenieurbüro Schroeder & Associés) und die Ausarbeitung der mehrere hundert Seiten umfassenden Ausschreibung waren nicht einfach. Ursprünglich war die Verwendung von Edelstahlbehältern vorgesehen, was sich jedoch aus technischen Gründen und im Hinblick auf die Reservekapazitäten als problematisch erwies. Die Wahl fiel dann auf eine klassische Betonkonstruktion mit drei Becken, die mit einer Holzfassade und einem begrünten Dach verkleidet werden. Das Gebäude wird 53 Meter lang, 25 Meter breit und an der unteren Seite 13 Meter hoch sein (an der Zugangsseite zum Parkplatz ist das Gebäude nur 2,5 Meter hoch). Das Fassungsvermögen wird zunächst 7.000 Kubikmeter betragen und kann später durch ein viertes Becken auf 11.000 Kubikmeter erweitert werden. (siehe untere Grafik, Seite 11)

Unter dem Galgenberg verlaufen unzählige Stollen. Die Bodenbeschaffenheit musste deswegen genau analysiert werden, um sicherzustellen, dass der Untergrund das enorme Gewicht der Betonkonstruktion und der aufgestauten Wassermassen tragen kann. Die Bodenplatte wird beeindruckende 50 Zentimeter dick sein, die Seitenwände einen Durchmesser von 35 Zentimetern haben.

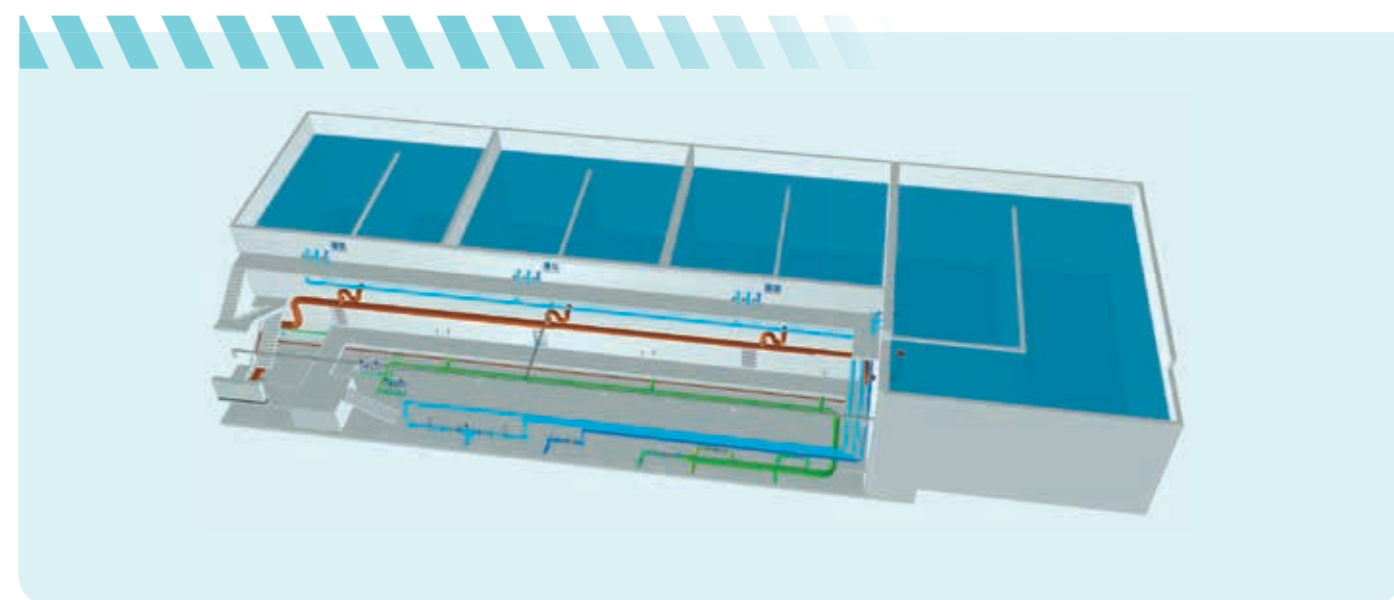
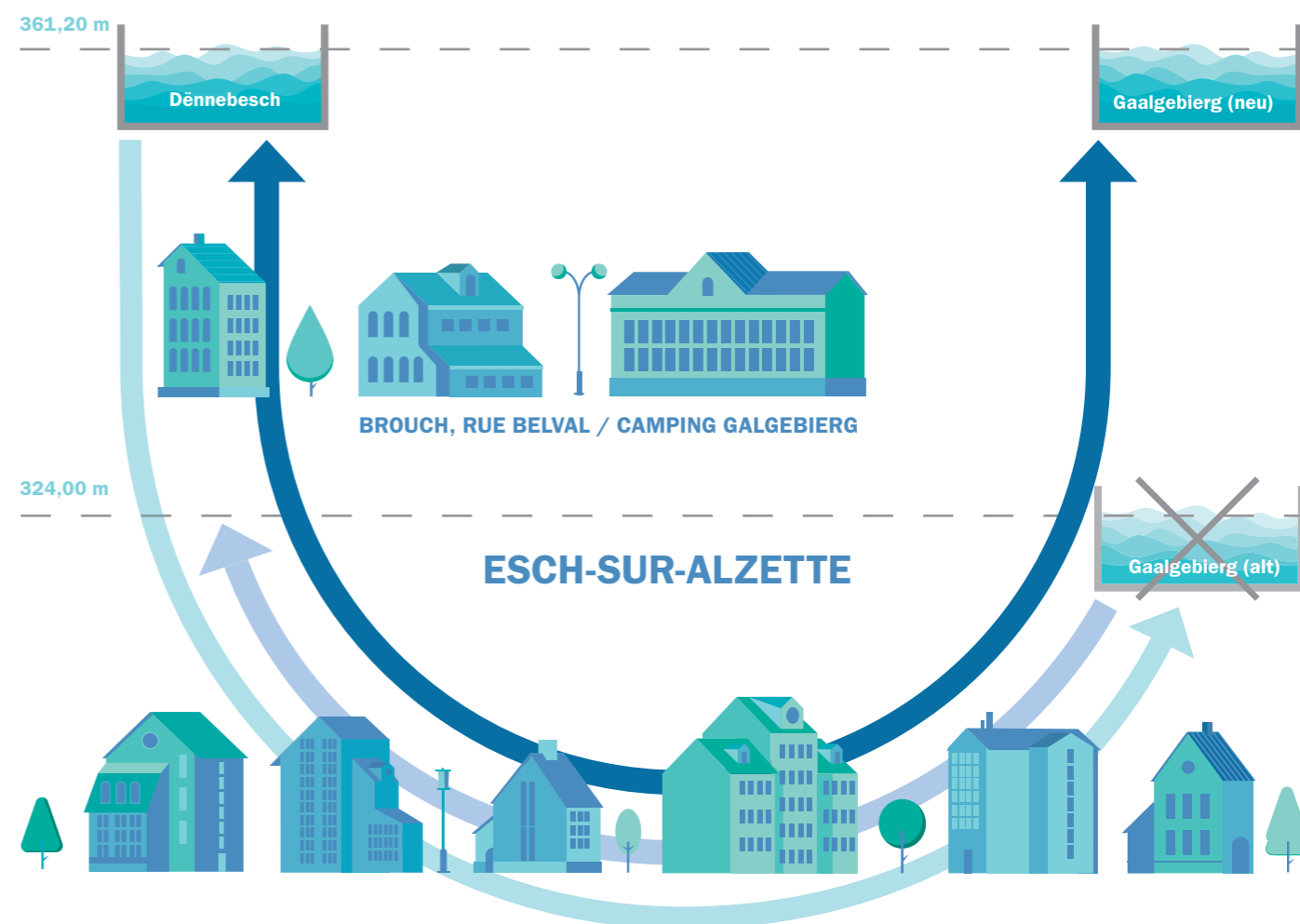
In einem ersten Schritt wurden bereits im letzten Jahr die Rohre verlegt, die den alten Speicher mit dem neuen Standort verbinden. Insgesamt wird mit einer Bauzeit von drei Jahren gerechnet. Die Kosten für den neuen Wasserspeicher auf dem Galgenberg werden sich auf 16 Millionen Euro belaufen. Da die Trinkwasserversorgung eine kommunale Aufgabe ist, beteiligt sich der Staat nicht an der Finanzierung. Die Summe wird aber kaum einen Einfluss auf den Wasserpreis haben, da der neue Wasserspeicher über einen Zeitraum von 100 Jahren amortisiert werden kann.

## 139 LITER WASSER PRO TAG UND EINWOHNER

# 139 L

Im Jahr 2024 wurden auf dem Gebiet der Stadt Esch insgesamt 2.059.041 Kubikmeter Trinkwasser von den Haushalten und den ansässigen Unternehmen verbraucht. Davon konnte die Stadt Esch fast 60% aus eigenen Quellen beisteuern. Der Rest musste vom SES (Syndicat des Eaux du Sud) hinzugekauft werden. Der Pro-Kopf-Verbrauch ist in den letzten Jahren nur noch geringfügig gesunken (von 144 Liter 2019 auf 139 Liter 2024), was zeigt, dass die Einsparmöglichkeiten nicht mehr sehr groß sind und die meisten Haushalte inzwischen mit modernen Spülkästen und sparsamen Duschköpfen und Wasserhähnen ausgestattet sind.

Nicht nur Computer und Datenbanken benötigen von Zeit zu Zeit mehr Speicherplatz. In Esch werden jetzt auch die Trinkwasserspeicher an das Bevölkerungswachstum angepasst.







Un C, un E déstructuré et trois départements symbolisés par trois éléments graphiques distincts... Le Conservatoire a une toute nouvelle identité visuelle qui joue avec ces éléments, ensemble ou séparément, dans ses différentes publications.

*Le Conservatoire de musique d'Esch est connu depuis près de 100 ans pour la qualité et la richesse de son enseignement. Il a aujourd'hui de grands projets pour augmenter son rayonnement et faire face à de nouveaux défis.*



L'ancien Casino de la Gelsenkirchener Bergwerks-AG (1912) puis de l'Arbed (1937), dans lequel le Conservatoire a pris ses quartiers en 1993 quand il fut racheté et mis à sa disposition par la Ville d'Esch, est un chef d'œuvre d'architecture

d'inspiration baroque qui aurait pu être rasé dans les années 80 pour en faire un restaurant et une station-service. Sauvé par une pétition populaire soutenue par l'ancien directeur du Conservatoire récemment décédé, Fred Harles, il a connu une transformation spectaculaire sous la houlette des architectes Jim Clemes et Carlo Schemel pour devenir cet élégant et lumineux bâtiment dans lequel 1200 élèves (dont 230 de la Grande Région), 70 professeurs de musique, de danse et de théâtre ainsi qu'une équipe administrative et technique d'une quinzaine de personnes évoluent au quotidien.

**« La maison est historique, le contenu est vivant »**

#### Ouvrir le Conservatoire à la société et aux échanges

Si Fred Harles et son successeur Marc Treinen ont marqué de leur empreinte le Conservatoire, l'actuel directeur depuis octobre 2022, Jean Halsdorf, a aussi une vision très claire de la direction dans laquelle il souhaite emmener cette institution qui fêtera son centenaire en 2026. Pour ce professeur de violoncelle « le Conservatoire d'Esch a toujours eu la réputation d'être une maison sérieuse et fortement ancrée dans la tradition, et c'était très bien ainsi ». Mais il ajoute aussitôt « aujourd'hui, il faut conserver la qualité de l'enseignement et les valeurs sûres tout en osant de nouveaux styles, de nouvelles méthodes pédagogiques en faisant travailler les différentes disciplines ensemble afin qu'elles puissent s'enrichir mutuellement ». Ce mantra, il l'applique à toutes les activités du Conservatoire, des cours aux spectacles et aux concerts, en passant par des collaborations avec d'autres institutions au Luxembourg et à l'étranger. « Nous devons aller vers les gens et amener à nous d'autres publics et des élèves de tous horizons, indépendamment de leur origine socio-culturelle ou économique » soutient Jean Halsdorf.

Le Conservatoire compte traditionnellement trois départements : Musique, Danse et Arts de la parole. Dans l'enseignement musical, les disciplines les plus populaires aujourd'hui sont le piano et la guitare, mais on y enseigne également la formation musicale, les écritures, la direction chorale et d'orchestre, tous les instruments à cordes frottées et pincées, les instruments à vent, les claviers, les percussions ainsi que le chant. De nouvelles sections ont été ouvertes dernièrement comme celle dédiée au chant moderne dans les styles pop, rock et comédie musicale avec deux enseignantes d'envergure internationale, comme c'est d'ailleurs le cas pour une grande partie de l'équipe pédagogique. La section Arts de la parole (diction, art

dramatique) est enseignée en trois langues (luxembourgeois, français, allemand). Quant à la danse, on retrouve les styles classique, jazz et contemporain. Les élèves viennent de toute la Grande Région (bien sûr d'Esch et du Grand-Duché, mais aussi de France, de Belgique ou d'Allemagne). En tant que partenaire dans le cadre du Bachelor en Enseignement musical, le Conservatoire accueille également des étudiants de l'Université du Luxembourg. Ainsi compte-t-on de plus en plus d'élèves anglophones et des cours en anglais sont peu à peu mis en place.

La diversité des cultures est ainsi particulièrement riche au Conservatoire, ce qui a d'ailleurs toujours été le cas à Esch. Ce succès a pourtant un revers : la dynamique est là, les idées foisonnent mais les infrastructures arrivent à leurs limites. Il faut jongler avec les cours individuels et collectifs, les salles pour la danse et le théâtre, celles pour les répétitions des orchestres et des ensembles, une salle de conférence aussi bien pour les examens que pour les auditions, un Auditorium avec une scène bien trop petite (la magnifique salle de bal historique du Casino de la Gelsenkirchener Bergwerks-AG qui compte seulement 175 places)... Pour pouvoir accueillir toujours plus d'enfants et de jeunes et faire travailler ensemble plusieurs disciplines (par exemple pour un spectacle de danse ou un concert avec chœur et orchestre de 60 personnes), il faut donc de nouveaux espaces aux dimensions plus adaptées. Des projets d'agrandissement sont à l'étude mais les défis sont immenses ! A la hauteur de l'enjeu pour Jean Halsdorf : faire en sorte que tradition, valeurs, rigueur, exigence d'un côté et créativité, modernité, sensibilité, individualité et collégialité de l'autre aillent de pair pour permettre aux élèves de s'épanouir pleinement...



## UNE OASIS ANALOGIQUE POUR LES ENFANTS DANS UN MONDE DE PLUS EN PLUS DIGITAL

Le monde de l'éveil musical (sensibilisation à la musique à partir de 4 ans) est en pleine ébullition avec des méthodes pédagogiques ludiques, moins rigides, favorisant l'improvisation et laissant de la place à l'expression personnelle de l'élève. Pour Jean Halsdorf, cette approche pourrait s'appliquer à tous les niveaux de l'enseignement. « Le temps que les enfants passent ici est analogique, pas digital. Le fait que nous transmettions en grande partie des valeurs séculaires dans un monde où tout change à une vitesse vertigineuse contribue à rassurer les parents ». Pour lui, face à l'individualisation croissante de la société, il est important d'investir dans la vie collective, de favoriser l'échange et le partage. « Nous sommes une communauté ! ».

#### 100 ANS EN 2026. TOUT UN PROGRAMME !

Toute l'année 2026 sera placée sous le signe du centenaire. Outre les événements qui jalonnent la vie du Conservatoire chaque année, une programmation spécifique sera mise en place avec de nombreux partenariats nationaux et internationaux ainsi qu'un grand spectacle de clôture au Théâtre d'Esch fin novembre placé sous le signe de l'inclusion. « L'idée serait d'intégrer des jeunes a priori très éloignés de notre public habituel ou en difficulté et de leur donner les moyens de se produire sur scène avec nos élèves et nos enseignants, toutes disciplines confondues, à l'image de la grande revue musicale SL'Esch que nous avons conçue et produite pour Esch2022 » explique Jean Halsdorf. Le Conservatoire se propose aussi de renouer les contacts avec les anciens élèves et de les intégrer dans la série des concerts. Certains ont fait de belles carrières, ce seraient de belles retrouvailles...

Scanner ici pour accéder au PROGRAMME DE CE PRINTEMPS



#### COMMENT S'INSCRIRE

Pour une 1<sup>ère</sup> inscription, prendre RV par internet en juin au plus tard pour l'année scolaire suivante.

Pour un renouvellement, les inscriptions se font en ligne. <https://conservatoire.esch.lu/>



# ESCH, VILLE EUROPÉENNE DU SPORT !

*Tout au long de l'année, Esch portera fièrement le titre de « Ville Européenne du Sport 2025 », un titre amplement mérité.*

Candidate à ce titre pour la première fois, la Ville d'Esch l'a obtenu d'emblée avec brio. Le jury décernant cette appellation a été conquis par la diversité et la qualité de l'offre sportive, séduit par le rôle donné au sport en tant que vecteur de cohésion sociale et de santé publique. Cette reconnaissance européenne vient couronner les efforts constants et l'engagement financier conséquent de la Ville en matière de sport. « L'obtention de ce label marque une étape symbolique et renforce nos ambitions » assure Norma Zambon, Chef de service du Service des sports.

## LE SPORT POUR TOUS !

« Nos actions en faveur d'une société plus inclusive et solidaire à travers le sport ont été saluées et ont véritablement fait la différence » souligne Vincent Gevrey, coordinateur sportif. L'objectif « Sport pour Tous » est en effet au cœur de la politique sportive eschoise. L'accent y est mis autant sur l'accessibilité aux personnes porteuses de handicap ou en difficulté sociale que sur l'égalité femme-homme ou le soutien à des programmes spécifiques pour la jeunesse.

## DE MULTIPLES ATOUTS

Le foisonnement de propositions sportives et la complémentarité de celles-ci sont possibles grâce au développement d'infrastructures modernes et attractives, assurant proximité et accessibilité. La Ville, à travers le Service des sports, veille constamment à améliorer, moderniser et renforcer tant le matériel que la capacité de formation. Une des premières actions engagées cette année sera d'ailleurs de sensibiliser les étudiants des sections socio-éducatives à la pratique sportive inclusive ou partagée. Et enfin, dernier élément non négligeable retenu par le jury : l'existence d'un tissu associatif particulièrement dynamique sur lequel peut s'appuyer le mouvement sportif.

## PLAN D'ACTIONS

Parmi les priorités de cette année, on trouve la mise en avant du label « Sport pour Tous ». Non pas à travers des événements exceptionnels mais par de nouvelles actions dans les écoles, des animations en collaboration avec les Maisons Relais ou des rendez-vous sportifs conviviaux à destination de la population. La programmation est en cours d'élaboration, en voici déjà quelques points forts :

Un partenariat avec la Direction scolaire eschoise et le service scolaire de la Ville aboutira à l'organisation d'**Olympiades de la motricité** composées d'épreuves mêlant agilité, équilibre et amusement. Les plus jeunes auront également leur moment sportif et ludique appelé **Mini run des Maisons Relais**, des courses d'obstacles pour les enfants des cycles 2, 3 et 4.

De mai à juillet, des **Rendez-vous sportifs** inviteront les Eschois à la découverte d'un sport (zumba, VTT, tennis de table...). Ces moments propices à la convivialité se dérouleront sur la place de l'Hôtel de ville, dans le nouveau centre sportif ou au cœur d'un environnement naturel méconnu.

Par des activités destinées à tous les publics et tous les âges, un **Festival Rugby** démontrera ce qu'est le sport partagé et inclusif. « Le **rugby** véhicule des valeurs fortes telles que le respect, la solidarité, la discipline et l'humilité ; elles font de ce sport un véritable enseignement de vie, voilà pourquoi nous souhaitons l'utiliser comme support » explique Norma Zambon.

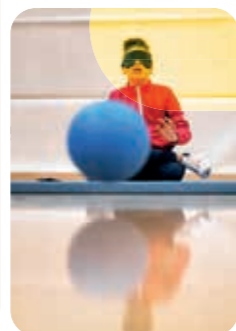
## MISE EN LUMIÈRE SUR ESCH TV

Le Service des sports compte **renforcer la présence du sport sur la plateforme Esch TV**, afin de montrer aux Eschois combien l'offre est considérable. « Nous avons l'impression que peu de gens connaissent cette plateforme, disponible également sous forme d'application. Il est vrai que, pour l'instant, seuls les matchs de championnat de handball, de volleyball et de basket y sont diffusés, la retransmission étant assurée par RTL-Livearena » explique Vincent Gevrey. La programmation sera étoffée, avec des émissions présentant des personnalités et moments forts de la saison sportive, des formats consacrés aux thèmes chers au Service comme l'égalité femme-homme dans la pratique sportive, l'intérêt des modes de déplacement doux tels la marche et le vélo ou encore les bienfaits du sport sur la jeunesse ou le troisième âge... Le planning prévisionnel est presque bouclé.

## UNE VISION EUROPÉENNE

Avec ce label, la Ville d'Esch compte également saisir l'opportunité de développer de nouveaux partenariats, notamment à travers le réseau des autres villes lauréates et celui des villes jumelées, pour monter des dossiers et répondre aux appels d'offres européens. Elle veut également rayonner hors de ses frontières. « Nous visons à devenir une référence européenne en matière de sport et de qualité de vie » confirme Norma Zambon. « **Notre savoir-faire est éprouvé et notre modèle est duplicable et adaptable à une plus grande échelle. Nous souhaitons en faire profiter d'autres villes !** »

*« A Esch, chaque personne souhaitant pratiquer une activité physique va trouver une opportunité. Nous sommes capables d'adapter l'offre sportive aux personnes et pas l'inverse. C'est notre credo. Pour nous c'est la base de l'inclusion et c'est notre fierté. Ce label nous permet de véhiculer ce message. »*



## PLUS D'INFOS



<https://sportstad.esch.lu>  
[www.eschersport.lu](http://www.eschersport.lu)

Escher Sport  
 eschersport

Escher Sport Hotline : 26 54 34 34



# D'MEENUNG VUM ALINE MULLER



Esch, c'est bien plus qu'une ville pour moi. C'est là où mes racines plongent profondément, où mon père, mon grand-père, mon arrière-grand-père et bien au-delà ont vécu et travaillé. C'est la ville qui a forgé une grande partie de mon identité, avant que ma vie professionnelle ne me mène aux quatre coins du monde : en Europe, aux Etats-Unis, en Amérique latine, en Asie, en Nouvelle-Zélande et beaucoup en Afrique.

Lorsque je suis revenue à Esch après plus de 25 ans d'absence, j'ai bien évidemment été frappée par les transformations profondes qu'a connues la ville. Il ne se passe pas une semaine sans que je redécouvre un quartier, une rue, une maison ou un bâtiment. Je retrouve aussi des lieux emblématiques de mon enfance, parfois intacts, parfois complètement métamorphosés.

Je n'oublierai jamais que mon parcours a été rendu possible grâce aux bases solides acquises ici. L'école *Dell'Héicht* et le *Lycée de Garçons* m'ont offert une très bonne éducation, marquée par des instituteurs, institutrices et profs exceptionnels qui à travers leurs enseignements m'ont ouvert le monde et m'ont donné les bases solides pour poursuivre mes études en France, en Belgique et aux Pays-Bas avec une soif infinie d'apprendre. Ces années d'apprentissage m'ont ouvert les portes d'une carrière internationale dans un monde de la recherche particulièrement inspirant et riche.

Je me souviens aussi avec émotion des vacances d'été passées à la *Waldschoul*, une initiative de la ville, où des jeunes incroyablement engagés nous faisaient découvrir l'art, le sport et la nature avec passion pendant les longs et chauds mois d'été. Ces expériences ont profondément marqué ma perception de l'importance de l'engagement communautaire et de la diversité culturelle, deux piliers fondamentaux de l'identité d'Esch.

Aujourd'hui, à travers mon engagement au LISER, je ressens une véritable responsabilité : apporter avec mes collègues du LISER ma contribution au développement de ma ville, une ville en pleine mutation et porteuse de nombreux défis et opportunités.

Aline Muller est directrice générale  
du Luxembourg Institute of Socio-Economic Research (LISER)

## Une ville en transformation constante

Esch a toujours été une terre de contrastes et de dynamisme. Ancienne capitale industrielle, elle a su se réinventer au fil des décennies. Aujourd'hui, elle continue d'évoluer, entre revitalisation urbaine, innovation économique et défis sociaux. Depuis 2020, le LISER, en partenariat avec la municipalité, a mis en place l'Observatoire social de la Ville. Son rôle est clair : fournir aux décideurs locaux et aux citoyens des analyses fondées sur des données rigoureuses, pour mieux comprendre les transformations économiques et sociales de leur ville.

Les rapports de l'Observatoire social ont mis en évidence plusieurs évolutions majeures. La commune poursuit sa densification urbaine en réinvestissant les friches industrielles pour lutter contre l'étalement urbain et répondre à la crise du logement. Parallèlement, l'activité économique de la ville reste dynamique : le taux de chômage a baissé et la ville continue d'attirer entreprises et travailleurs. Des initiatives, telles que le projet Belval et l'installation de l'Université du Luxembourg et des Centres de recherche publics, ont revitalisé l'économie locale et offert de nouvelles perspectives d'emploi aux résidents. L'effervescence culturelle créée par Esch 2022, Capitale européenne de la culture, a renforcé la visibilité et l'attractivité de la ville.

Cependant, plusieurs enjeux de taille subsistent. Esch présente toujours l'un des taux de chômage les plus élevés du pays. Selon les chiffres du STATEC, il était de 10,96% en 2024, dépassant ainsi la moyenne nationale de 5,89%. Cette situation s'explique en partie par la transition industrielle de la région et la nécessité de diversifier l'économie locale.

La croissance démographique a ralenti ces dernières années, avec une augmentation de seulement 1,8% par an depuis 2010, contre 3% pour la ville de Luxembourg et 2,3% au niveau national. Durant la crise sanitaire, la ville a même connu une diminution de 0,1% de sa population en 2021 et 2022, avec un solde migratoire négatif.

Parmi les autres défis majeurs auxquels la ville est confrontée, on retrouve également la crise du logement, les inégalités de développement entre les quartiers, la précarité d'une partie de la population, le vieillissement et l'isolement des personnes âgées, ainsi que les problématiques liées à la santé des jeunes. Ces défis soulignent l'importance d'une vision politique à long terme pour trouver des solutions adaptées – notamment pour faire face aux pressions démographiques, à la gestion du multiculturalisme, ainsi qu'aux impératifs liés à la transition écologique et à la digitalisation.

Le LISER, en tant que partenaire engagé, assiste activement les décideurs de la ville dans la gestion de ces défis.

## Vers une belle ville - plus inclusive et durable

Esch est à un tournant de son développement. La ville a toujours su évoluer et s'adapter aux défis, mais elle doit aujourd'hui se donner les moyens d'anticiper l'avenir de manière plus structurée.

Avec des données précises, des expérimentations et une approche rigoureuse, nous pouvons construire un Esch plus inclusif, dynamique et attractif pour les générations à venir.

Pour moi, contribuer à cette démarche n'est pas seulement une mission professionnelle : c'est aussi une histoire personnelle. Esch m'a donné des fondations solides, et aujourd'hui, à travers mon engagement au LISER, j'espère participer activement à son futur.

Parce qu'Esch de demain se construit aujourd'hui.

## Innover pour mieux décider : l'approche expérimentale du LISER Policy Lab

Un des grands défis pour une ville comme Esch, c'est que chaque politique publique a un coût, qui peut prendre des proportions importantes. Il est donc essentiel d'évaluer l'impact des mesures avant de les généraliser.

C'est là qu'intervient le *LISER Policy Lab*, un nouvel outil stratégique de notre institut de recherche pour les décideurs publics, qui vise à expérimenter, tester et affiner les politiques avant leur mise en œuvre définitive.

### Quelques exemples concrets d'expérimentations possibles :

- Tester des programmes pilotes de revitalisation commerciale dans certaines zones du centre-ville avant d'étendre les mesures.
- Analyser les effets réels des aides au logement sur la mixité sociale et l'accessibilité.
- Impliquer les citoyens à travers des consultations publiques pour coconstruire des solutions adaptées qui répondent à leurs besoins
- Prédire les besoins futurs en infrastructures grâce à des modèles de simulation urbaine.

Le *LISER Policy Lab* représente une nouvelle approche de la gouvernance locale, où le citoyen, ses besoins et ses préférences sont au centre de la planification et où les décisions politiques s'appuient sur des faits avérés et des approches scientifiques rigoureuses pour établir des liens de causalités plutôt que sur des raccourcis fallacieux ou des hypothèses incertaines.



# MISSION : NEUTRALITÉ CARBONE !

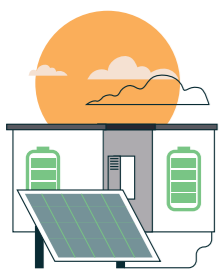
Esch se voit comme une ville décarbonée d'ici 2050. Tour d'horizon de sa stratégie pour réduire les émissions de CO<sub>2</sub> sur son territoire.

Tous les efforts de réduction d'émissions CO<sub>2</sub> comptent aujourd'hui pour contenir le dérèglement du climat. La commune a mis en place une approche s'appuyant sur plusieurs piliers et incluant différents acteurs pour réaliser son objectif ambitieux de ne plus émettre de carbone d'ici 25 ans !



## RÉDUIRE LA CONSOMMATION D'ÉNERGIE

Un concept de rénovation des bâtiments communaux (bâtiments administratifs, écoles, halls de sports etc.) a été mis en place afin d'en réduire drastiquement la consommation d'énergie. L'objectif est aussi d'éliminer systématiquement les chauffages fossiles dans les bâtiments existants pour les remplacer par des pompes à chaleur partout où cela est possible. Les essais réalisés jusqu'à présent par Sudstrom (en charge de l'installation sur le territoire de la ville) sont concluants. Tous les bâtiments sont en train d'être analysés afin de prévoir le budget nécessaire d'ici 2040 et planifier la décarbonation. Par ailleurs, tout nouveau bâtiment construit par la commune doit être conçu pour une haute performance énergétique et automatiquement équipé d'un chauffage avec pompe à chaleur. La Ville met également un fort accent sur la réduction de la consommation électrique de l'éclairage public.



## DÉVELOPPER LA PRODUCTION D'ÉNERGIES RENOUVELABLES

La Ville (via Sudstrom) peut déjà fournir de l'électricité renouvelable à la totalité des ménages, commerces, PME et infrastructures publiques. L'installation de systèmes photovoltaïques sur les surfaces de toit se poursuit (la capacité installée est actuellement de plus de 7000 KW à Esch, privées et publiques). La commune est en train de revoir entièrement sa stratégie d'approvisionnement en énergie : inventaire de l'existant et évaluation du potentiel de géothermie, biomasse, chaleur résiduelle, solaire, éolien sur le territoire.



## FAVORISER LA MOBILITÉ DOUCE ET DÉCARBONÉE

Dans les nouveaux quartiers en train d'être développés (Rout Lëns, Metzschmelz), tout pourra se faire à pied. Si la voiture était depuis les années 60 au centre de notre société, l'objectif du Plan local de mobilité d'Esch est de donner la priorité à la marche, suivie par le vélo (développement de pistes et voies cyclables), les transports publics sur rail (tram et train) et les services de bus. La voiture individuelle n'arrive qu'en dernière position, en favorisant la mobilité électrique grâce à un bon réseau de bornes de recharge (l'objectif de l'administration communale est aussi de convertir la moitié de ses propres véhicules légers à l'électricité d'ici 2030).



## PROTÉGER LES PUIXS DE CARBONE ET VÉGÉTALISER

La ville compte planter une centaine d'arbres par an, mais il faut de très grandes surfaces pour réaliser un vrai puits de carbone et Esch en manque cruellement. L'important est donc aussi de protéger les puits de carbone existants et de favoriser la végétation partout où elle est possible (Esch encourage systématiquement la végétalisation des toits et des façades). Les jardins « minéraux », artificialisés, sont déjà interdits dans les nouvelles constructions et la reconversion des existants en petit biotope est vivement souhaitée. Tout cela aussi pour ombrager la ville, lutter contre la chaleur et favoriser la rétention d'eau.

## PROGRAMMES ET LABELS AMBITIEUX

### CLIMAT

Ayant adhéré au **Pacte Climat** en 2016 (un accord par lequel les communes s'engagent auprès de l'Etat à mettre en œuvre une politique dans ce domaine), Esch a en gravi les différents échelons pour se hisser aujourd'hui dans le Pacte 2.0 au plus haut niveau possible : la certification Gold. Elle a en effet mis en place à 84,5% les 64 mesures du Pacte dans les domaines de l'énergie, de la lutte contre le changement climatique et de la mobilité !



Dans le cadre de sa stratégie climatique, la Ville a publié son programme de travail avec toute une série d'actions réparties sur 7 axes :

*adaptation au changement climatique, gestion du patrimoine communal, politique énergétique, gestion de l'eau, gestion des déchets, concept de mobilité, consommation responsable.*

Cette stratégie est révisée tous les deux ans. Une mise à jour de tous les documents, dans le cadre de sa démarche de re-certification pour le Pacte Climat, sera finalisée d'ici le mois de mai. La commune s'est également portée volontaire cette année pour la certification des modules supplémentaires « Economie circulaire » et « Adaptation au changement climatique ». Esch a déjà un plan pour cette adaptation, l'étape suivante sera de le décliner en stratégies spécifiques à intégrer dans les nouveaux règlements communaux PAP et PAG et dans le règlement de la police des bâtisses.

### NATURE

Le **Pacte Nature** se concentre plus spécifiquement sur le maintien et le développement de la biodiversité et de la nature en milieu urbain, forestier, ouvert et aquatique. Dans le cadre d'une stratégie de décarbonation, il joue donc aussi un grand rôle (cf pilier 4 : Protéger les puits de carbone et végétaliser). Dans le cadre de ce pacte signé avec l'Etat, Esch a obtenu la certification Argent en 2024, en 2<sup>ème</sup> place au niveau national derrière Bettembourg !

### INTELLIGENT CITY CHALLENGE

Dans le cadre de cette initiative à l'échelle européenne, la Ville a signé des « **green deals** » avec des partenaires locaux comprenant les cibles suivantes :

- installer au moins 50 pompes à chaleur par an à Esch
- augmenter fortement le nombre et la puissance des installations photovoltaïques
- installer des carports solaires sur des emplacements publics équipés de bornes de charges
- réduire les émissions de poussières industrielles
- mettre en place un système de livraison en cargo bike pour les commerçants eschois.

### SENSIBILISER ET INCLURE LES CITOYENS

La Ville d'Esch accorde une grande importance à la sensibilisation et à l'échange autour des questions essentielles de la vie en société, et ce dès le plus jeune âge. Le Service écologique a mis en place plusieurs programmes dans les écoles : formation à la réduction de la consommation d'eau, d'électricité, de chaleur ; formation au recyclage au SIVEC ; montage de panneaux photovoltaïques par des jeunes sur le Centre sportif COHS... Toutes les initiatives sont les bienvenues !

### SAVE THE DATE : LA KLIMAWOCH DU 13 AU 18 MAI

Pour leur deuxième édition, la Klimawoch aura pour thème « L'impact du changement climatique sur la forêt et l'arbre en ville ». Soirées cinéma-débat, conférence grand public, En Dag an der Natur au Ellergronn, forum citoyen... le programme définitif sera publié prochainement.

### DES AIDES POUR LES PARTICULIERS

La commune octroie un certain nombre de subventions pour la rénovation énergétique, l'achat de vélo (électrique ou non), l'achat et la réparation d'appareils ménagers. Un subsides pour protéger la biodiversité est à l'étude.



**participation.transition-minett.lu**  
plateforme participative lancée le 21 janvier dernier pour partager les initiatives entre citoyens dans le domaine de la transition écologique.



# EINE KIRCHE FÜR DIE PROTESTANTEN DES LUXEMBURGISCHEN ERZBECKENS



Am 4. November 1888 wurde in der heutigen Rue de la Libération die evangelische Kirche von Esch eingeweiht. Sie ist bis heute ein lebendiges Gemeindezentrum und Gotteshaus geblieben.

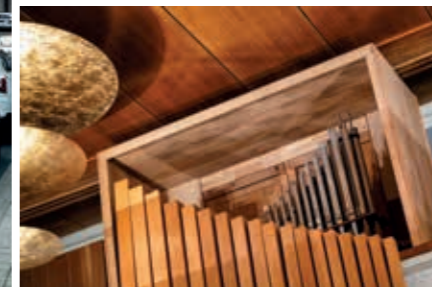
Die evangelischen Kirchen in Luxemburg sind relativ jung, denn das Gebiet des heutigen Großherzogtums blieb von der Reformation nahezu unberührt. Unter der österreichischen Herrschaft von Kaiserin Maria Theresia (1740-1780) und ihrem Sohn Joseph II. (1780-1790) wurden die Protestanten in Luxemburg zwar geduldet. Aber erst unter Napoleon wurde die Religionsfreiheit in Luxemburg garantiert. Der eigentliche Beginn des Protestantismus in Luxemburg fällt mit der Neugründung des Landes als Großherzogtum nach dem Wiener Kongress zusammen. Der (protestantische) König der Niederlande wurde damals in Personalunion Großherzog von Luxemburg, eine Situation, die bis 1890 andauerte. Danach übernahm das Haus Nassau-Weilburg die Regentschaft, eine ursprünglich ebenfalls protestantische Familie, die sogar einen eigenen Hofprediger mit nach Luxemburg brachte.



## Die Industrialisierung führte zur Ansiedlung von Protestanten

Während die protestantische Gemeinde in der Stadt Luxemburg im 19. Jahrhundert geprägt war von den Offizieren und Soldaten der preußischen Bundesfestung, deutschen und niederländischen Händlern sowie den aus Nassau zugereisten Bediensteten des Hofes, war die Situation im Süden des Landes eine andere. Durch die Industrialisierung kamen viele Immigranten ins Land, darunter nicht nur Katholiken aus Polen und Italien, sondern auch protestantische Arbeiter und Ingenieure aus Deutschland, die sich im Bergbau und der Eisenindustrie verdingten. 1873 konstituierte sich eine reformierte Gemeindekirche für den Kanton Esch, 1876 wurde ein evangelischer Friedhof eingerichtet, der bis in die 1950er Jahre bestand. Die Gottesdienste fanden zu Anfang noch in Privaträumen und Schulgebäuden statt. Doch schon 1886 erwarb die junge Gemeinde einen Bauplatz in der heutigen Rue de la Libération, um ein eigenes Kirchengebäude zu errichten.

*Nach nur kurzer Bauzeit wurde die vollständig aus Spenden finanzierte Kirche am 4. November 1888 eingeweiht.*



## Ein Gebäude, das nicht beeindrucken möchte

Nach nur kurzer Bauzeit wurde die vollständig aus Spenden finanzierte Kirche am 4. November 1888 eingeweiht. Die Bauherren wollten offensichtlich nicht zu sehr mit ihrer Kirche auffallen. Das Gebäude fügt sich in die Häuserreihe ein und hatte während 100 Jahren – wie die protestantischen „Temples“ in Frankreich – keinen eigentlichen Kirchturm. Dieser wurde erst in den 1980er Jahren hinzugefügt. Auch der Eingang ist verhältnismäßig unscheinbar: Man findet sich nach dem Eintreten sofort in einem relativ schmalen Flur, der Zugang zu einem Versammlungs- und Vortragsraum bietet. Ansonsten befindet sich im Erdgeschoss noch eine Wohnung, die mittlerweile vermietet wird. Den eigentlichen Gottesdienstsaal erreicht man über eine einfache, gekachelte Treppe. Er befindet sich im ersten Stock und bot ursprünglich Platz für 200 Gläubige.

Auch hier ist die Einrichtung schlicht. Nach mehrfachen Renovierungen im letzten Jahrhundert strahlt der helle Raum eine große Ruhe aus. Ein einfaches Holzkreuz hängt an der Stirnseite und beherrscht den Raum. Gegenüber, auf der Empore, findet sich eine Orgel von 1959. Der Tisch in der Mitte ist kein Altar, Gott wird nirgends symbolisch verortet. Die Bänke sind in einem angedeuteten Halbkreis angeordnet und verweisen auf die demokratische Verfasstheit der protestantischen Gemeinschaften, die von einem gewählten Konsistorium geleitet werden. Die bunten Glasfenster und die eleganten modernen Leuchter verleihen dem Raum eine angenehme, warme Atmosphäre.

Die „Protestantisch-Reformierte Kirche von Luxemburg“, wie die Gemeinde offiziell heißt, zählt heute im Süden des Landes vorsichtig geschätzt etwa 500 Mitglieder. Sie folgt dem Zweiten Helvetischen Bekenntnis von 1566 und dem

Augsburger Bekenntnis von 1540, das auf Philipp Melancthon zurückgeht. Sie ist zu unterscheiden von der in der Hauptstadt ansässigen „Evangelischen Kirche von Luxemburg“, den zahlreichen nationalen Ablegern ausländischer protestantischer Kirchen (Evangelische Gemeinde deutscher Sprache, Den danske Kirke etc.) und den Freikirchen. Nach der „Kirchenreform“ von 2015 erhält auch die Protestantisch-Reformierte Kirche von Luxemburg nur noch einen Pauschalbetrag vom Staat, aus dem sie unter anderem die Gehälter der Geistlichen und anderen Angestellten bezahlen muss. Der langjährige Pfarrer Karl Georg Marhoffer ist im Sommer 2023 in Rente gegangen, begleitet die Gemeinde aber weiterhin. Die Pfarrstelle ist noch nicht wieder besetzt.

Ein protestantischer Pfarrer wird vom Konsistorium aufgrund seiner Eignung und Befähigung berufen. Im Prinzip kann jedoch jedes fähige Gemeindemitglied den Gottesdienst leiten und die Predigt halten. Das Gotteshaus ist insofern auch kein „heiliger“ Ort, sondern dient lediglich der Zusammenkunft der Gläubigen. Der Gottesdienst besteht aus Gebet, Gesang, Lesung und Predigt. Wobei dem Gesang eine im Vergleich zum katholischen Gottesdienst relativ große Bedeutung zukommt. Dreimal im Monat finden in Esch sonntags von 10 bis 10.45 Uhr Gottesdienste statt. Wer möchte, kann danach noch zu einem ungezwungenen Austausch bleiben. Es gibt einen Kindergottesdienst, Konfirmandenunterricht und einen Frauenkreis.



Alle Informationen finden sich auf der Internetseite [www.ref-lux.eu](http://www.ref-lux.eu)



# Gourmandises ET SAVEURS

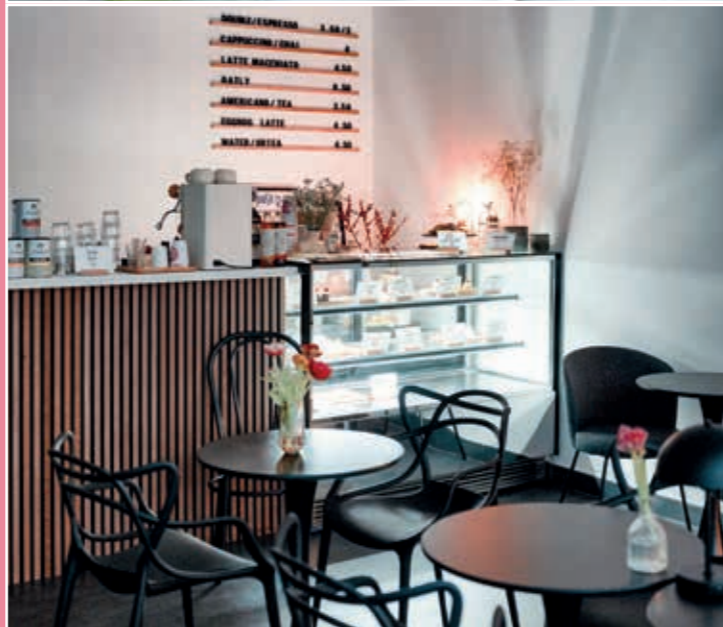
Céline in the Kitchen, la nouvelle adresse à la fois « coffee, salty and sweet shop » qui séduit.

**« Je m'appelle Céline Lacroix, j'ai 32 ans et depuis l'ouverture de mon enseigne je vis un rêve éveillé. »**

Le ton est donné, avec simplicité, fraîcheur et authenticité, des termes qui caractérisent autant la jeune entrepreneuse que sa cuisine, sucrée comme salée (le midi uniquement). « Dans ce quartier très agréable, je me sens bien et j'ai une belle clientèle, régulière et diversifiée » sourit la jeune femme, qui a investi le rez-de-chaussée du 28 de la rue Dicks en septembre 2023.

## LES PREMIERS PAS

Bien que fille d'un couple de cuisiniers, la voie de Céline n'était pas toute tracée pour autant : « ado, je donnais parfois un coup de main dans le resto de mon père à Beckerich, mais j'envisageais tout sauf ça comme avenir professionnel, même si j'aimais déjà réaliser des pâtisseries ! ». Céline s'est orientée vers la comptabilité et a travaillé quelques années dans le secteur de la finance. Le tournant survient durant le premier confinement, en 2020. « J'ai commencé à confectionner des gâteaux à destination de proches, puis le bouche à oreilles a fait son effet, porté par mes publications sur les réseaux sociaux. »



## STYLISME PÂTISSIER

Son compte Instagram devient sa plus belle vitrine et compte une communauté qui ne cesse de s'élargir. Céline maîtrise en effet parfaitement sa communication : photos et textes illustrent son plaisir de créer et l'attention qu'elle porte aux ingrédients comme au visuel de ses gâteaux, très bien mis en valeur. A la même époque, elle lance sa première opération « cakebox », qui sera sold-out en un rien de temps. Le hobby des premiers jours est vite devenu une activité à part entière, au point que Céline quitte son emploi et se lance comme indépendante en janvier 2022.

La « cakebox » est composée de 6 parts de gâteaux aux goûts différents, comme par exemple vanille praliné, chocolat oreo, champagne framboise, red velvet, vanille fruits rouges, noix caramel. Elle est uniquement disponible lors du week-end « cakebox » qui a lieu une fois par mois. A certaines occasions, comme la fête des mères, Céline propose également, sur commande, des boîtes de friandises sucrées ou des gâteaux personnalisés.

Cakebox



## TROUVER SON LIEU

S'ensuit la recherche « pas facile » d'un espace où préparer à plus grande échelle ses créations à emporter. Ce sera un restaurant en attente de reprise, à Differdange, pour une expérience « pop-up store » de neuf mois. Durant cette période, Céline organise ses premiers brunchs dominicaux. Un succès immédiat là aussi et une nouvelle pratique du métier qui la réjouit : « discuter avec le client, constater en direct sa satisfaction, ça m'a fait super plaisir car je mets tout mon cœur dans ma cuisine ». Naît alors l'envie d'offrir une expérience complète en incluant dans son offre un plat du jour et la possibilité de consommer sur place. « Céline in the Kitchen » voit alors le jour à Esch, grâce à la Ville et au projet CLAIRE.

CLAIRE pour Concept Local d'Activation pour la Revitalisation Commerciale d'Esch est une initiative de la Ville dans le cadre de la revitalisation du centre-ville. Elle aide les propriétaires de locaux commerciaux vides à trouver des utilisations diverses.

## OUVERTURE MATINALE

Derrière la devanture au joli lettrage, Céline s'affaire dans un espace à la décoration épurée : des tables et des chaises de bistro, quelques petites touches colorées ici et là, un bouquet de fleurs qui égaye une longue commode et enfin un comptoir en bois, accolé à une vitrine remplie de gâteaux. La journée de Céline démarre par la mise en place dès 6h, pour une ouverture à 7h30. Les clients viennent prendre un café ou un chai (thé aux épices) et un plaisir sucré. Parmi les plus appréciés, le dessert **chocolat brownie** avec crème de mascarpone et framboises et le **matcha blondie**, une variante de brownie au chocolat blanc et thé matcha. Autre incontournable, qui plaît sous toutes ses formes : l'indispensable **cheesecake** !

## A TABLE !

De 9h30 à 11h30, Céline ferme les portes de son établissement afin de préparer la proposition du midi, plutôt végétarienne, toujours créative et variée. Il s'agit le plus souvent d'un bowl, soit un bol à base de riz, couscous ou quinoa, accompagné de légumes, de fruits et d'oléagineux et une alternative végane. Un plat complet, sain et frais, à emporter ou à manger sur place. L'après-midi, les tables se couvrent à nouveau de parts de tartes, de cakes et autres gâteaux qui font sa renommée. Céline est aux fourneaux et en salle jusqu'à 18h, du mercredi au samedi et certains dimanches. De longues journées, sans compter les nombreuses privatisations pour des anniversaires, des apéritifs de mariage ou des événements d'entreprise. « J'ai beaucoup de chance, mes produits correspondent à ce que je suis et ils rencontrent les goûts et les désirs des clients. Mon projet, c'est ma passion et je la vis à fond ! »

**Céline**  
**in the Kitchen**

28, rue Dicks à Esch  
Tél: 661 924 351  
www.celineinthekitchen.com  
celineinthekitchen@hotmail.com

f celine in the kitchen  
@ celineinthekitchen

Mercredi à vendredi : 07h30 – 09h30 et 11h30 – 17h00  
Samedi : 10h30 – 17h00  
Fermé lundi et mardi

Annonce du plat du jour le matin même sur Instagram.  
Réservations fortement conseillées !  
Pas de livraisons.



# EINE EQUIPE NICHT NUR FÜRS GRÜNE



Der Service Espaces verts hat seit Anfang des Jahres einen neuen Chef de service. Die Aufgaben und Herausforderungen sind groß.

Ende 2024 ist Lucien Dilk nach 44 Jahren im Dienste der Stadtverwaltung in Rente gegangen. Davon hatte er 33 Jahre den Service Espaces verts der Stadt Esch geleitet und maßgeblich dazu beigetragen, dass Esch sich heute nicht mehr als graue, sondern als grüne Stadt zeigt. Doch das Wachstum der Stadt und die Veränderungen im Zuge des Klimawandels werden den Service Espaces verts auch in den kommenden Jahren stark fordern.

Sein Nachfolger Chris Fandel hat im Lycée agricole in Ettelbrück Baumpflege und Gartenbau gelernt und seine Lehre in der Gemeinde Junglinster absolviert. Seit 2018 arbeitet er in Esch, wo er auch mit seiner Familie lebt. Chris Fandel möchte den Service, der insgesamt 130 MitarbeiterInnen zählt, in der Kontinuität von Lucien Dilk weiterführen. Was sich bewährt hat, wie z.B. die für Esch charakteristischen „Jardins éphémères“, soll ausgebaut werden. Auch die weitere Begrünung des Stadtgebiets inklusiv Innenstadt bleibt auf dem Programm. Dazu werden zurzeit jährlich etwa 30 bis 40 Bäume neu angepflanzt. Für Chris Fandel ist diese Aufgabe vor dem Hintergrund des Klimawandels ein echter Beitrag zu Gesundheit und Wohlbefinden der Bevölkerung. Bei der Gestaltung und Erneuerung der Straßenräume sieht er in den letzten Jahrzehnten auch einen klaren Fortschritt. Der beschränkte Platz ist nicht mehr nur den Autos in Form von Fahrbahn und Parkplätzen vorbehalten. Stattdessen verlangen Urbanisten und Bevölkerung gemeinsam nach einer zusätzlichen Begrünung, die Schatten spendet, Feuchtigkeit speichert und Lärm schluckt.

## Stauden statt Blumenbeete

Viele Hausbesitzer können zur Kühlung im Sommer auch selber etwas beitragen, indem sie ihre Vorgärten reichlich begrünen oder, falls noch vorhanden, ihre „modischen“ Schottergärten, die die Umgebung aufheizen, renaturieren. Gerade Staudenbeete bieten sich hier an, denn sie sind pflegeleicht und geben einer Vielzahl an Lebewesen Nahrung und Zuflucht. Auch die Stadt selbst setzt übrigens vielerorts nicht mehr auf großflächige Blumenbeete, die ständig bewässert werden müssen, sondern mehr und mehr auf Blumenwiesen oder auch auf Stauden, die robust sind und sich über Jahre hinweg ohne große Pflege halten.

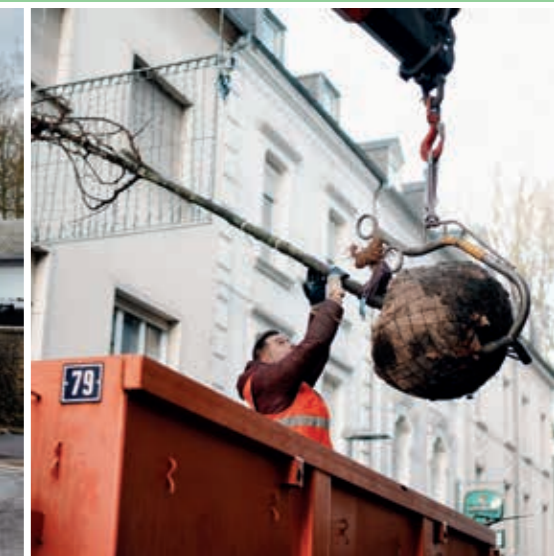
Jeder einzelne Baum auf dem Stadtgebiet ist ein kostbarer Wert, der unbedingt geschützt werden muss. Der Service Espaces verts versucht die Bevölkerung, die technischen Dienste der Stadt und die Unternehmen, die im Auftrag der Stadt Arbeiten vornehmen, kontinuierlich für die Bedeutung der Straßenbäume zu sensibilisieren, um Verletzungen an Stamm oder Wurzelwerk von vornherein zu verhindern. Wenn ein Baum an seinem ursprünglichen Platz z.B. im Zuge einer Baumaßnahme wirklich stören sollte, wird eine Verpflanzung in Betracht gezogen. Der Service Espaces verts hat damit mittlerweile gute Erfahrungen gesammelt. So ist z.B. die große Platane vor der Lallinger Kirche schon zum zweiten Mal in ihrem Leben mit Erfolg umgepflanzt worden!

## Ein Auge auf Sauberkeit und Sicherheit

In den öffentlichen Park- und Grünanlagen muss sich der Service Espaces verts auch um die Sauberkeit kümmern. Die MitarbeiterInnen leeren die Mülleimer in den städtischen Parks, sorgen dafür, dass die für Hunde reservierten Areale in ordentlichem Zustand sind, und räumen weggeworfenen Abfall aus den Beeten. Hundedreck und Zigarettenstummel sind dabei ein besonderes Ärgernis, wobei Zigarettenkippen noch dazu den Boden auf Jahre hinaus vergiften. Gerade an Hundehalter und Raucher wird deswegen besonders appelliert, sich rücksichtsvoll gegenüber den Mitmenschen und der Umwelt zu verhalten. Zu den Aufgaben des Service des Espaces verts gehört schließlich auch die Neuanlage und Instandhaltung der über 50 Spielplätze auf dem Stadtgebiet. Chris Fandel und sein engagiertes Team haben alle Hände voll zu tun!



*Jeder einzelne Baum auf dem Stadtgebiet ist ein kostbarer Wert, der unbedingt geschützt werden muss.*



## EIN BUDGET AUF DER HÖHE DER AMBITIONEN



Der Service Espaces verts hat ein Budget von 11,5 Millionen € zu verwalten. Darin enthalten sind insbesondere die Lohnkosten für die rund 130 Angestellten sowie die alljährlichen Ausgaben für Pflanzen, Muttererde, Mulch, Steine, Bau- und Reparaturmaterial. Dabei sind auch Ausgaben für den Bau oder die Reparatur von Spielplätzen und für den Ankauf von neuen Maschinen oder Fahrzeugen.

## DIE WICHTIGSTEN PARK- UND GRÜNFLÄCHEN AUF DEM STADTGEBIET

- Park Laval
- Park Gaalgebierg
- Friedhof St. Joseph und Friedhof Lallange
- Waldstück Clair-Chêne
- Cockerills Park
- Nonnewisen (Hügellandschaft im Norden und entlang des Dipbach im Süden)
- 58 Spielplätze (+ 3 im Bau)
- 7 feste und 3 mobile „Jardins éphémères“
- neu : zusätzliche Grünflächen auf Metzschmelz und Rout Lëns

## GRÜNPFLEGE OHNE PESTIZIDE



Zum Schutz der Biodiversität und aus Rücksicht auf die Gesundheit der Einwohner von Esch verzichtet die Gemeinde seit 2013 auf die Verwendung von Pestiziden und Herbiziden. Der Unterhalt der Grünanlagen ist dadurch aufwändiger geworden, denn Unkraut muss jetzt mechanisch entfernt werden. Trotzdem ist der Gewinn für Mensch und Natur enorm. Der Service Espaces verts kümmert sich auch um andere „Bewohner“ der Stadt: Vogelhäuser für die Winterfütterung, Nesthilfen für Turmfalken, spezielle Winterunterkünfte für Igel sowie Fledermauskisten sind nur ein Teil des Angebots.



# LE SPORT À ESCH

(en 2024/2025)

## 54 mio €

investis dans la **création d'infrastructures**  
(de 2014 à 2024)

## 2,112 mio €

budget de fonctionnement annuel sport

## 299.000 €

subsidés aux associations sportives

**1408** enfants *Sport périscolaire*

**43** moniteurs

**16** cours *Youth Sports-Cool Sports*

**39** jeunes

**9** moniteurs

**3** clubs

**184** seniors *Programme « Fit60+ »*

**17** activités sportives

**11** moniteurs

**22** cours *Programme « Intégration par le sport »*

**294** femmes

**13** moniteurs

**18 infrastructures sportives**  
gérées par la ville

**56 clubs** sportifs de **compétition**

**38 associations** sportives de **loisir**

**73** éditions de la **Flèche du Sud**  
**33** éditions de **Mini Europe**  
**29** éditions du **Luxembourg Beach Open**  
**18** éditions du **Escher Kulturlaf**

**43** personnes dans le **Service des Sports**

## SERVICES AUX CITOYENS

### BIERGERAMT

Place de l'Hôtel de Ville  
Tél : 2754 7777, lu-ve : 8h-17h  
**accessible sans RV**

### ENSEIGNEMENT FONDAMENTAL

Service de l'Enseignement  
6, place Boltgen, Tél : 2754 2795

### MAISON DES CITOYENS

(Haus vun de Bierger)  
150, bd J-F. Kennedy  
Tél : 2754 3960 / 3962  
lu-je : 14h-18h  
ve : 14h-16h

### MAISON SOCIALE

21, rue Louis Pasteur  
Tél : 2754-2230  
lu-ve : 8h30-12h et 13h-16h30

### TÉLÉCOMMUNICATIONS

(internet, TV, téléphone fixe)  
Sudstrom  
11, rue de Luxembourg  
guichets ouverts de 7h30 à 17h et  
7-14 avenue du Rock'n'Roll à Belval  
guichets ouverts de 9h à 17h  
Tél : 26 783 787 686 (aussi en dehors  
des heures d'ouverture pour urgence et  
permanence technique)  
backoffice@sudstrom.lu

## ENERGIE

### SUDENERGIE

150, rue Jean-Pierre Michels  
Tél : 55 66 55 - 1

### SUDSTROOM

11, rue de Luxembourg  
Tél : 26 783 787-686

## JEUNES

### SERVICE JEUNESSE

2, am Boltgen  
Tél : 2754 8850  
jeunesse@villeesch.lu

### POINT INFO JEUNES

10, rue du Commerce  
Tél : 2754 8056  
pij@villeesch.lu  
lu-ve 12h-17h

## RECYCLAGE

### OEKO ZENTER (SIVEC)

Rue de Bergem, L-3818 Schifflange  
lu : fermé  
ma : 10h-17h50  
mer-sa : 8h-15h50  
di : fermé  
RV au préalable sur sivec.lu  
ou au 54 98 98

## SENIORS

### ESCHER BIBSS

(Bureau d'information Besoins  
spécifiques et séniors)  
24, rue Louis Pasteur, Tél : 2754-2210

## TOURISME ET LOISIRS

### D'ESCHER INFOFABRIK

85, rue de l'Alzette, Tél : 54 16 37  
www.explore.esch.lu

### BIBLIOTHÈQUE MUNICIPALE

26, rue Emile Mayrisch, Tél : 2754 4960  
bibliotheque@villeesch.lu  
lu : 14h-17h  
ma, je : 10h-12h et 14h-17h  
me : 13h30-17h  
ve : 15h-19h  
sa : 10h-12h

### CENTRE OMNISPORTS HENRI SCHMITZ

Bd Hubert Clement, Tél : 2754 3900  
Buvette COHS, Tél : 2754 3905



### PISCINE MUNICIPALE - BAINS DU PARC

1, Place des Sacrifiés 1940-1945  
Tél : 2754 7200 / 7210  
lu : 12h-14h / 16h-21h45  
ma, je : 7h-8h / 12h-21h45  
me, ve : 7h-8h / 12h-14h / 16h-21h45  
sa : 8h-17h45  
di : 8h-12h45 (octobre-mai)  
8h-17h45 (juin-septembre)

### Vacances scolaires

lu : 10h-21h45 / ma-ve : 7h-21h45  
sa : 8h-17h45  
di : 8h-12h45 (octobre-mai)  
8h-17h45 (juin-septembre)

## SUIVEZ-NOUS SUR

 VilleEsch  
 Villeesch  
Esch TV [www.esch.tv](http://www.esch.tv)  
[www.esch.lu](http://www.esch.lu)

**CITYAPP ESCH**  
**DISPONIBLE SUR**  
App Store et Google Play

## URGENCES ET PERMANENCES

### CENTRE D'INCENDIE ET DE SECOURS

Tél : 112

### POLICE GRAND-DUCALE

Tél : 113

### MAISON MÉDICALE

3-5, avenue du Swing  
Belval (L-4367 Belvaux)  
accessible sans rendez-vous :  
en semaine, de 20h à minuit  
samedi, dimanche et jours fériés :  
de 8h à minuit, Tél : 20-333-111  
**Après minuit, il est obligatoire  
de téléphoner au 112**

### URGENCE GAZ

(odeur de gaz, fuite de gaz)  
Tél : 55 66 55-66

En dehors des heures de bureau,  
permanences :

### ÉLECTRICITÉ

Tél : 2754 4330

### EAU

Tél : 2754 4440

### RÉSEAU HAUT DÉBIT

Tél : 26 78 37 87 686

### CANALISATION

Tél : 621 271 511

# 112





**Den Escher** Magazine de la Ville d'Esch-sur-Alzette

